



DE VLAAMSE MINISTER VAN MOBILITEIT, OPENBARE WERKEN, VLAAMSE RAND, TOERISME EN
DIERENWELZIJN

NOTA AAN DE VLAAMSE REGERING

Betreft: DWV - projecten

1. SITUERING

Het programma 'Werken aan de Ring' zet in op de multimodale bereikbaarheid en de leefbaarheid in de ruime omgeving van de Ring rond Brussel (R0), zowel in de Vlaamse Rand als het Brussels Hoofdstedelijk Gewest. De Werkvennootschap nv leidt voor de uitvoering van dit programma een participatief proces met zeer veel verschillende stakeholders: bestuurlijke actoren, bevolking, bedrijven, belangenverenigingen en gebruikers in Vlaanderen en het Brussels Hoofdstedelijk Gewest. De slaagkans van dit programma wordt immers in grote mate bepaald door betrokkenheid en draagvlak, en dit in beide gewesten

Het programma 'Werken aan de Ring' omvat projecten inzake fietsinfrastructuur, hoogwaardig openbaar vervoer, inclusief de uitbouw van mobipunten, en optimalisaties in weginfrastructuur, met name de herinrichting van R0 – deel Noord en deel Oost. Naast de voorbereiding van de hoofdprojecten worden reeds quick wins gerealiseerd op het terrein.

2. Werken aan de Ring – Quick win projecten

De samenwerkingsovereenkomst welke werd afgesloten met De Werkvennootschap [VR 2017 2212 DOC 1375] wijst het project R0 herinrichting van ring rond Brussel toe aan De Werkvennootschap, inclusief geselecteerde quick wins.

Intussen zijn een groot aantal quick wins in concrete voorbereiding, aanbesteding of realisatie. De uitwerking van een aantal andere quick wins is nauw verbonden met de studie van het hoofdwerk (R0) en kunnen nog niet verder gedetailleerd uitgewerkt en aanbesteed worden.

Nummer	Beschrijving	Status
QW-Romeinse	Fietssnelweg langsheen de Romeinsesteenweg	In voorbereiding
QW-A12-K	Ongelijkgrondse kruising van de A12 ter hoogte van de Beverlindestraat	In voorbereiding – samen met R0
QW-A201-K	Ongelijkgrondse kruising van de A201 aan de grens met het Brussels Gewest	Onderzoek opgestart – samen met A201 B en F
QW-A201-F	Fietsverbinding met de te realiseren HST-fietssnelweg – Luchthaven langs A201	Onderzoek opgestart – samen met A201 B en K
QW-E40-F	Aanleg fietssnelweg E40 Sterrebeek – Brussel	Aanbesteding wordt voorbereid - uitvoering voorzien
QW-N260	Kanaalroute Noord	Uitvoering werken in opstart
QW-A12-F	Verbreiding van bestaand fietspad tot fietssnelweg	Werken afgerond medio 2019
QW-R22	Aanleg van fietssnelweg R22 tussen Brussel en R0	Werken in uitvoering

QW-Henneau	Integratie van fietsinfrastructuur bij de vervanging van de brug op de Henneaulaan	Omgevingsvergunning wordt voorbereid.
QW-HST	Realisatie van de HST-fietsroute tussen Diegem en Zaventem	Werken in aanbesteding – uitvoering voorzien
QW-A201-B	Fietssnelweg langs A201 tussen R0 en Brussel	Onderzoek opgestart – samen met A201 – F en K
QW-N202-B	Heraanleg van Sint-Annalaan (Ringtrambus)	Werken aanbesteed – uitvoering voorzien
QW-N211-B	Heraanleg N211 – Heldenplein – Stationlei (Ringtrambus)	Omgevingsvergunning aangevraagd, aanbesteding in voorbereiding
QW-R22-B	Heraanleg R22 Diegem (Ringtrambus)	Omgevingsvergunning aangevraagd, aanbesteding in voorbereiding
QW-E40-K	Vervanging viaduct E40 / A3 over R0	In voorbereiding – samen met R0
VIL-VIADUCT	Studie en uitvoering verstevigingswerken Viaduct Vilvoorde	Aanbestedingsprocedure opgestart
QW-N2	Vervanging brug N2 Leuvensesteenweg over de R0	In voorbereiding – samen met R0
QW-E40-Molenstr	Vervanging tunnel Molenstraat	In voorbereiding – samen met R0
QW-N202	Aanpassing aansluiting op- en afrittencomplex onderliggend wegnnet: N202 (inclusief doorstromingsmaatregelen)	In voorbereiding – samen met R0
VIL-N209	Aanpassing aansluiting op- en afrittencomplex onderliggend wegnnet: De Tyraslaan / Medialaan	Omgevingsvergunning wordt voorbereid.
QW-N8	Herinrichting op- en afrit N8 Ninoofsesteenweg (diamond cross-over)	Onderzoek opgestart
WEM-N9	Aanpassing aansluiting op- en afrittencomplex onderliggend wegnnet: N9	In voorbereiding – samen met R0
WEM-JET	Herinrichting op- en afrit Wemmel (inclusief mobiliteitsstudie, vervanging brug + heraanleg aansluiting De Limburg Stirumlaan)	In voorbereiding – samen met R0
	<i>P&R locaties in Vlaamse Rand</i>	<i>Studiefase gestart, omgevingsvergunningen, evenals uitvoering worden voorbereid.</i>

Deel Oost

In 2018 werd gestart met een studieopdracht voor het oostelijk deel van de R0; deze studie heeft binnen een algemeen streefbeeld, ook enkele 'quick wins' geïdentificeerd.

In 2005/2006 werd een streefbeeldstudie uitgevoerd naar het oostelijk deel van de R0, gelegen in de waardevolle omgeving van het Zoniënwood. Een aantal van de maatregelen uit deze streefbeeldstudie werden ondertussen uitgevoerd (oa. busbaan op de E411). Meer dan 10 jaar later drong zich echter een actualisatie van het streefbeeld op. De Werkvennootschap startte daartoe in het najaar 2018 met een studieopdracht. De focus hierbij ligt op de 4 grote kruispunten:

- Vierarmentunnel- en kruispunt (R0 x N3);
- Leonardtunnels- en kruispunt (R0 x A4/E411);
- Groenendaaltunnel- en kruispunt (R0 x N275);
- Complex Brabantlaan (A4/E411 x N4).

Bij deze actualisatie vertrekt het ontwerpteam vanuit nieuwe inzichten omtrent fietsmobiliteit en burgerparticipatie en dit om de leefbaarheid in het gebied te verhogen, de grote kruispunten vlotter te laten lopen, en de ecologische relaties te herstellen en/of te versterken. Hierbij wordt volop ingezet op het faciliteren van een modal en mental shift.

Het projectgebied wordt - net als bij het noordelijk deel van de ring - gekenmerkt door structurele files, complexe kruispunten, contra-intuïtieve weefbewegingen, sluipverkeer, vele kleinere op- en afritten, en vooral een groot gebrek aan plaats voor alternatieve vervoersmodi. Dit alles binnen de kwetsbare context van het Zoniënwood.

Het ontwerpteam formuleerde op basis van studiewerk en een uitgebreid stakeholderoverleg voorstellen met betrekking tot de herinrichting van de vier grote kruispunten. Deze dienen nog verder bestudeerd te worden en hiervoor zijn ook ruimtelijke planningsprocessen nodig. Deze worden verdergezet in een tweede fase van de studie.

Naast de lopende onderzoeken werden doorheen het participatieproces ook snelle ingrepen gedetecteerd.

Eén van de quick wins, die ter hoogte van het Leonardkruispunt – centraal in het studiegebied - kan worden uitgevoerd worden, is het herstellen van de linksafbewegingen op een veilige manier. Binnen de totaaloplossing voor dit kruispunt is het herstel van de linksafbewegingen een eerste en hoogstnoodzakelijk stap, die op korte termijn te realiseren is. Deze relatief eenvoudige ingreep kan plaatsvinden bovenop de bestaande situatie en zal overbodige bewegingen en sluijverkeer sterk doen verminderen, waardoor er ook op de andere kruispunten en in de regio kansen worden gecreëerd.

Daarnaast werden er ook al concrete voorstellen gedaan om de modal shift te bevorderen en de leefbaarheid en ecologische context te versterken. Zo worden een heel aantal Quick wins gedefinieerd voor investering in fiets(snel)wegen. Gelet op de recent aanpassingen aan de hoofdinfrastructuur E40 op het grondgebied van het Brussels Hoofdstedelijk gewest wordt de noodzaak tot het uitvoeren van maatregelen op het onderliggende wegennet dës te urgenter.

De grote respons op de online bevraging (meer dan 1300 deelnemers) toont dat de omliggende gemeenten gevoelig zijn voor de problematieken die gepaard gaan met de aanwezigheid van de ring rond Brussel (sluijverkeer, te weinig alternatieven voor de wagen,). De voorstellen konden op de gespreksavonden met de bevolking rekenen op een breed draagvlak en enthousiasme. De voorstellen werden eveneens besproken met bestuurlijke actoren, zowel gewestelijk (Brussel en Vlaanderen) als gemeentelijk.

Deel West

Aan de westzijde van de R0 heeft de provincie ism het Brussels Gewest en de gemeente Dilbeek succesvol de projectnota afgerond voor de aanleg van de fietssnelweg F2. Gelet op de interferentie met 3 combiparkings in dit projectgebied – waarvoor de uitvoering werd toegewezen aan De Werkvennootschap – en de complexiteit van het dossier, is het aangewezen de omzetting van de projectnota in de daadwerkelijke aanleg van de fietssnelweg, volledig in handen te geven van De Werkvennootschap. Bovendien zijn er amper fietssnelwegen aan de westzijde en zullen deze wel noodzakelijk zijn als flankerende maatregel in het kader van de werken aan de Ring.

Ringfietssnelweg

In het kader van het openbaar onderzoek van het GRUP voor de R0, werd de vraag vaak gesteld naar een fietsverbinding langsheen de Ring. Het huidige geplande tracé van de Ringfietssnelweg (FR0) komt hier deels aan tegemoet maar kan in het kader van de werken aan de Ring mogelijks geoptimaliseerd worden. Deze optimalisering dient bestudeerd te worden in samenspraak met de provincie Vlaams-Brabant, de betrokken gemeenten en het departement MOW teneinde tot een voldragen tracé te komen en de eerste quick-wins in dit kader vast te leggen en uit te voeren.

De lijst van quick wins toe te wijzen aan De Werkvennootschap is bijgevoegd als bijlage.

3. Werken aan de Ring – opstart studie R0 West-Zuid

Momenteel omvat het programma Werken aan de Ring het deel vanaf Groot-Bijgaarden (E40) tot aan de Waalse grens (in wijzerzin). Dit zijn de delen Noord en Oost. Om een antwoord te kunnen bieden aan de mobiliteitsproblemen aan de westelijke zijde van de Ring rond Brussel (R0) (van de Waalse grens tot Groot-Bijgaarden) en om de regio nog meer te kunnen omvormen tot een regio waar alle modi een plaats hebben, is het aangewezen om ook het studietraject op te

starten rond dit westelijke deel. Vanuit verschillende stakeholders, waaronder ook het Brussels Hoofdstedelijk Gewest, wordt gevraagd ook het westelijk deel te bestuderen.

Waar er voor de delen Noord en Oost reeds sinds lange tijd aan een visie wordt gewerkt, is dit voor het westelijk deel van de ring niet het geval.

De regio kampt met gelijkaardige mobiliteits- en leefbaarheidsproblematieken als de delen Noord en Oost. Veel op- en afritten op korte afstand, en aansluitingen met de ring die niet vlot werken zodat structurele files ontstaan. Bovendien zijn er te weinig kwalitatieve en veilige over- en onderdoorgangen voor fietsers én dito fietsroutes van/naar Brussel. Ook langsheen de ring ontbreken verbindingen tussen de verschillende woonkernen en tewerkstellingsgebieden. Doorstroming van het openbaar vervoer in deze filegevoelige regio blijkt ook hier vaak een probleem en het blijft bijgevolg moeilijk om een volwaardig alternatief voor de wagen te kunnen aanbieden.

De opstart van de studieopdracht wordt toegewezen aan De Werkvennootschap. Een visie op inrichting van het Westelijk deel van de Ring moet de neuzen in dezelfde richting zetten over de noodzakelijke ingrepen aan de R0 en aan de op-en afritcomplexen en kan perspectief bieden op het aanpakken van Quick Wins, i.e. snelle ingrepen die op kortere termijn al mobiliteits- en leefbaarheidsoplossingen bieden.

Gelet op de gedeelde bevoegdheid met het Brussels Hoofdstedelijk Gewest over dit wegdeel, wordt gestreefd naar een intensieve samenwerking met de Brusselse Hoofdstedelijke Regering en administratie. Bij voorkeur wordt een gemeenschappelijke studie opgestart. Alleszins zullen, net als in het Noordelijk en Oostelijk deel de andere gewesten en de omliggende gemeenten belangrijke partners zijn om de bereikbaarheid en de leefbaarheid in de omgeving van de ring rond Brussel (R0) te verbeteren.

4. INTERGEWESTELIJKE SAMENWERKING

In overleg met de Brusselse Hoofdstedelijke Regering werd een model voor structurele intergewestelijke samenwerking en besluitvorming uitgewerkt. Aan de Brusselse Hoofdstedelijke Regering zal worden gevraagd dit model eveneens formeel te aanvaarden. Dit om de betrokkenheid, co-creatie en draagvlak over de gewestgrenzen heen maximaal te waarborgen.

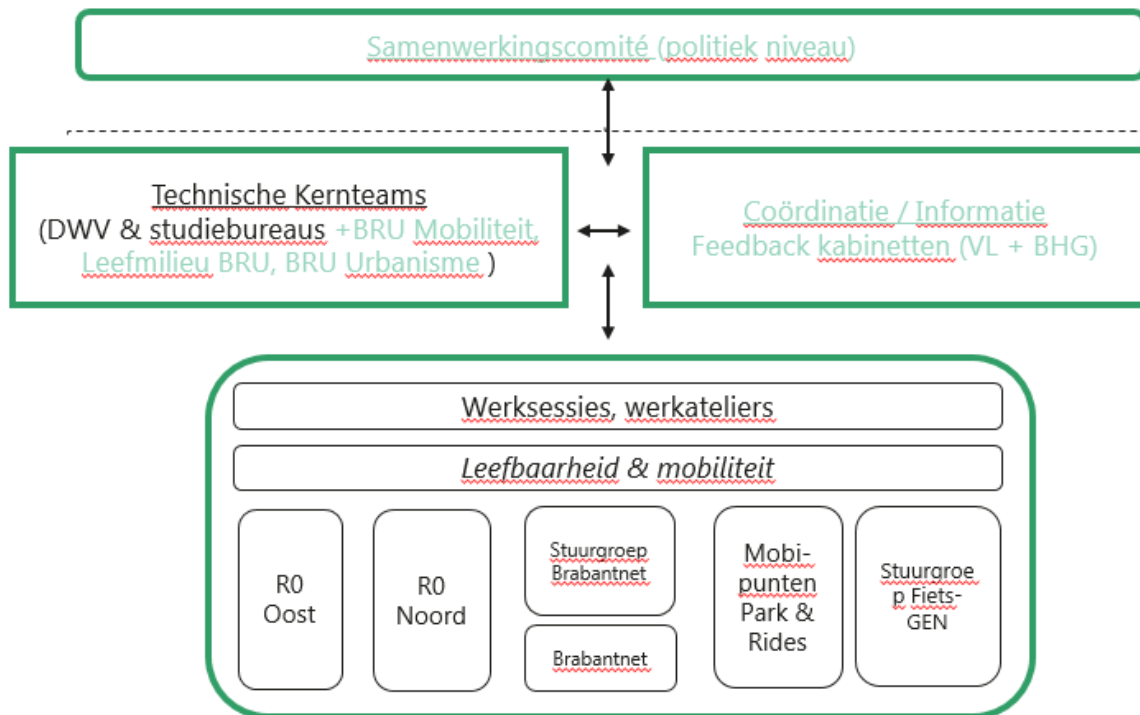
De samenwerkingsmodaliteiten worden maximaal geënt op reeds bestaande ambtelijke overlegstructuren (stuurgroep FietsGEN, stuurgroep Brabantnet, werkateliers,...), in dewelke over het algemeen zowel het Vlaams als het Brussels Hoofdstedelijk Gewest reeds vertegenwoordigd zijn. Deze overlegstructuren worden – voor zover dit nog niet het geval was – uitgebreid met vertegenwoordigers van de administraties van het Brussels Hoofdstedelijk Gewest.

Er wordt voorgesteld om op het politieke niveau een ‘Samenwerkingscomité’ op te richten. Dit Samenwerkingscomité bestaat uit de ministers-presidenten en de ministers van mobiliteit van beide gewesten en zal gemiddeld tweemaal per jaar samenkomen (en op afroep indien gewenst). In dit Samenwerkingscomité worden beslissingen genomen m.b.t. de mobiliteit en projecten in en rond Brussel zodat gezamenlijk gedragen projecten worden uitgewerkt. Dit gaat zowel over het programma ‘Werken aan de Ring’, als andere mobiliteitsprojecten die een impact hebben op beide gewesten.

De agendapunten voor het Samenwerkingscomité worden voorbereid door de technische Kernteams van de verschillende projecten. Dit zijn intensieve werkorganen die samenkomen met hoge frequentie (tweewekelijks). De studies en uitwerking van projecten wordt besproken alsook hoe wordt omgegaan met de inspraak van bestuurlijke actoren, burgers, bedrijven en

belangengroepen. De Kernteams bestaan uit De Werkvennootschap en de aangestelde studiebureaus, en zullen worden aangevuld met (een) vertegenwoordiger(s) van de administraties van het Brussels Hoofdstedelijk Gewest (bvb. Brussel Mobiliteit, Leefmilieu Brussel of Brussel Urbanisme).

In de Werksessies en werkateliers, die al sinds medio 2017 lopen, zijn zowel vertegenwoordigers van de Brusselse als Vlaamse administraties en steden en gemeenten vertegenwoordigd, en dit voor alle projecten onder het programma 'Werken aan de Ring', dus zowel voor de herinrichting van de Ring (Noord en Oost), als Brabantnet, fietssnelwegen en mobipunten.



De Werkvennootschap coördineert de verschillende comités, organen, werkgroepen en werkateliers voor de haar toegewezen projecten binnen het programma 'Werken aan de Ring' en zal ook voor de hiervoor opgerichte comités, organen, werkgroepen en werkateliers optreden als secretariaat. Deze coördinerende opdracht valt binnen het maatschappelijk doel van De Werkvennootschap, nl. het realiseren van complexe mobiliteitsinfrastructuur van strategisch belang, en daarbij overleg, participatie en communicatie organiseren en het flankerend beleid faciliteren.

5. WEERSLAG VAN HET VOORSTEL OP DE BEGROTING VAN DE VLAAMSE GEMEENSCHAP

De samenwerkingsovereenkomst tussen het Vlaams Gewest en De Werkvennootschap bepaalt dat een jaarlijkse werkingstoelage voorzien wordt ter dekking van de werkingkosten van De Werkvennootschap. De aanwerving van een bijkomend FTE kan binnen deze werkingsmiddelen opgevangen worden.

De uitvoering van de concrete projecten (quick wins) alsook de opstart van studies (R0 West-Zuid en viaduct Gentbrugge) worden gefinancierd vanuit de investeringskredieten van De Werkvennootschap. De begroting van De Werkvennootschap zal hiervoor worden aangepast binnen de voorziene begrotingscycli.

De opstart van de verkenningsfase voor het CP viaduct Gentbrugge ter voorbereiding van een startbeslissing in het kader van artikel 7, §1, van het decreet van 25 april 2014 betreffende complexe projecten is per definitie een beslissing op krachtlijnen, zonder rechtsgevolgen, die een engagement inhoudt van de overheid om een onderzoekstraject op te starten, die voorafgaat aan een definitieve beslissing, in casu het voorkeursbesluit.

Het advies van de Inspectie van Financiën werd verleend op 12 april 2019. Aan de opmerkingen voor verdere onderbouwing werd tegemoet gekomen in de nota.

Het akkoord van de minister bevoegd voor begroting werd gevraagd op 18 april 2019.

6. WEERSLAG VAN HET VOORSTEL OP DE LOKALE BESTUREN

Het voorstel van beslissing heeft geen weerslag op de lokale besturen.

7. WEERSLAG VAN HET VOORSTEL OP HET PERSONEELSBESTAND EN DE PERSONEELSBUDGETTEN

Het voorstel van beslissing heeft geen weerslag op het personeelsbestand of de personeelsbudgetten van de Vlaamse Gemeenschap, zodat het akkoord van de Vlaamse minister, bevoegd voor het algemeen beleid inzake personeel en organisatieontwikkeling, niet vereist is.

8. KWALITEIT VAN DE REGELGEVING

Het voorstel van beslissing bevat geen regelgeving en vereist geen wetgevingstechnisch en taalkundig advies, noch een reguleringsimpactanalyse.

9. VOORSTEL VAN BESLISSING

De Vlaamse Regering beslist:

1. de projecten zoals opgenomen in bijlage bij deze nota als “quick wins” toe te wijzen aan De Werkvennootschap NV;
2. de opstart van de studieopdracht R0-West toe te wijzen aan De Werkvennootschap NV;
3. Goedkeuring te hechten aan het voorstel voor structurele intergewestelijke samenwerking en besluitvorming en de minister bevoegd voor mobiliteit te gelasten de Brusselse Hoofdstedelijke Regering te verzoeken dit model eveneens formeel te aanvaarden;

Vlaams minister van Mobiliteit, Openbare Werken, Vlaamse Rand,
Toerisme en Dierenwelzijn

Ben WEYTS

Bijlagen:

1. Lijst quick wins R0
2. Advies IF
3. begrotingsakkoord