

## Mededeling aan de Vlaamse Regering

### Betreft: Betaalgedrag rechtspersoon Vlaamse Gemeenschap in het 1<sup>e</sup> semester 2024

#### 1. Situering

De Vlaamse Regering streeft er naar alle niet betwiste facturen tijdig te betalen. Om de evolutie van dat streven op te volgen, wordt sinds 2017 via deze mededeling een rapportering rond betaalgedrag voorgesteld. Deze mededeling beperkt zich tot het betaalgedrag voor de rechtspersoon Vlaamse Gemeenschap en is dus geen afspiegeling van het betaalgedrag van de volledige Vlaamse overheid.

Deze rapportering voorziet in een monitoring van het betaalgedrag waarbij volgende zaken worden meegegeven:

- Evolutie van het aandeel laattijdige betalingen ten opzichte van alle betalingen.
- Evolutie van het aantal laattijdige betalingen en de mediaan van het aantal dagen te laat.
- Een beknopte analyse en detaillering van deze evolutie.

Voorliggende rapportering geeft de evolutie van het betaalgedrag weer voor de rechtspersoon Vlaamse Gemeenschap van 2017 tot en met 2024 waarbij een vergelijking wordt gemaakt tussen gegevens van 2023 en van 2024.

De analyse van deze gegevens volgt onder punten 5 en 6.

#### 2. Definities

Eerst worden enkele definities toegelicht die helpen de cijfers op een correcte manier te interpreteren.

De rapportering van het betaalgedrag neemt niet alle facturen mee. Enkel facturen die door de standaard goedkeuringsflow van het financieel systeem lopen, worden opgenomen. Volgende facturen worden uit deze rapportering geweerd omdat ze geen correct beeld geven over het betaalgedrag (wegens het niet gebruiken van de standaard goedkeuringsflow):

- declaraties en forfaitaire vergoedingen aangezien deze automatisch worden betaald de dag na de goedkeuring;
- facturen via factureninterface aangezien het goedkeuringsproces in een randapplicatie gebeurt;
- facturen met andere betalingswijze dan SEPA en NIET-SEPA (b.v. cheque, manueel);
- facturen met regelsoort Dotatie/subsidie of gemeenschappelijk subsidiebesluit.

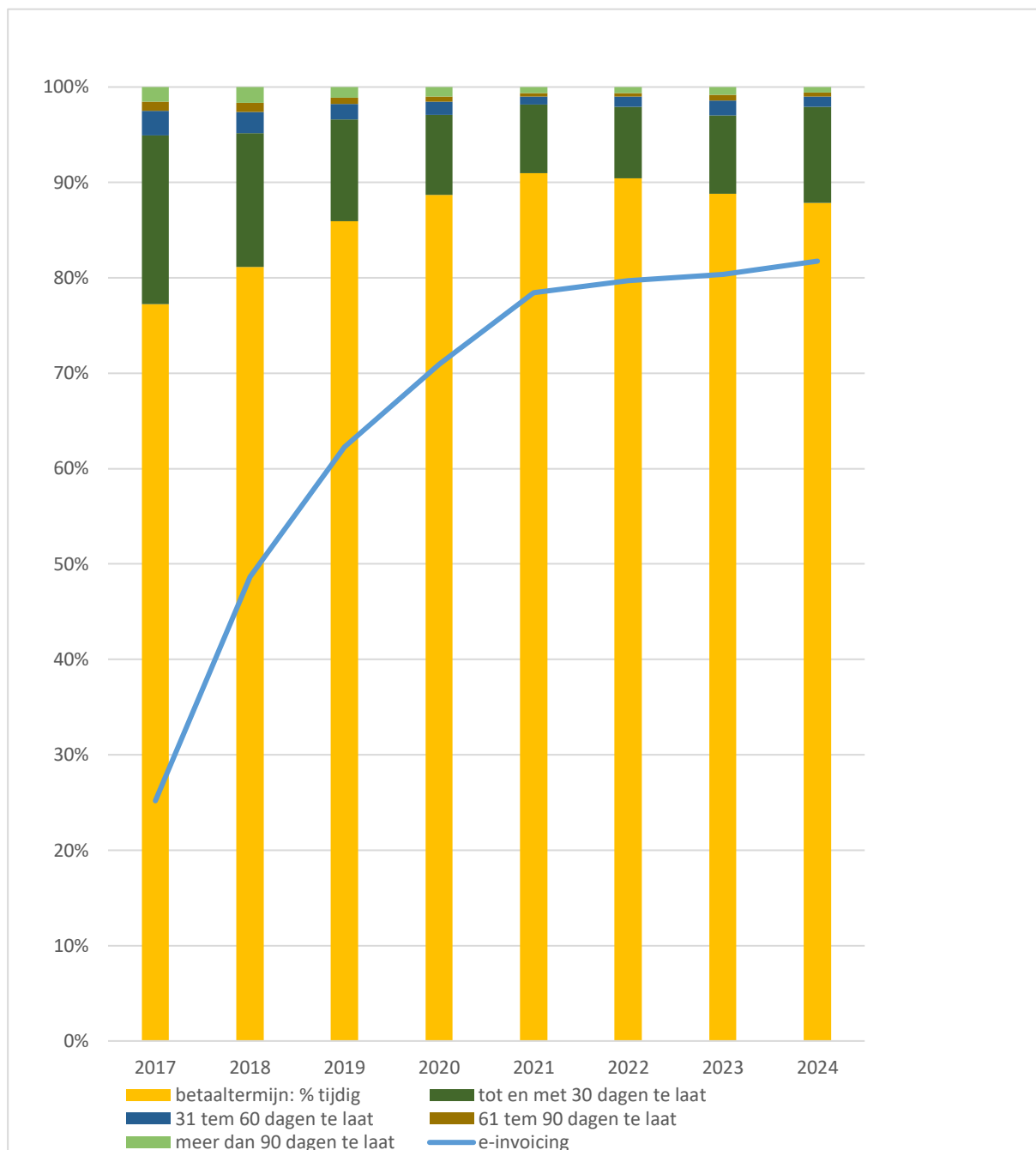
Daarnaast vertrekt de rapportering vanuit de regelgeving zoals bepaald in de wet van 2 augustus 2002 betreffende de bestrijding van de betalingsachterstand bij handelstransacties. De berekening van de vervaldatum is conform artikel 4 § 2.

De facturen die wel door de goedkeuringsflow van het financieel systeem lopen, verlopen via afgesproken procedures. Die procedures gaan als bijlage bij deze mededeling.

### 3. Evolutie e-invoicing en tijdigheid betalingen 2017 t.e.m. 1<sup>e</sup> semester 2024

Figuur 1 toont een overzicht van de evolutie in het betaalgedrag van de rechtspersoon Vlaamse Gemeenschap sinds de uitwerking van het afsprakenkader en de opvolging hiervan.

**Figuur 1: Percentage e-invoicing en laattijdige betalingen 2017 t.e.m. het 1<sup>e</sup> semester 2024**

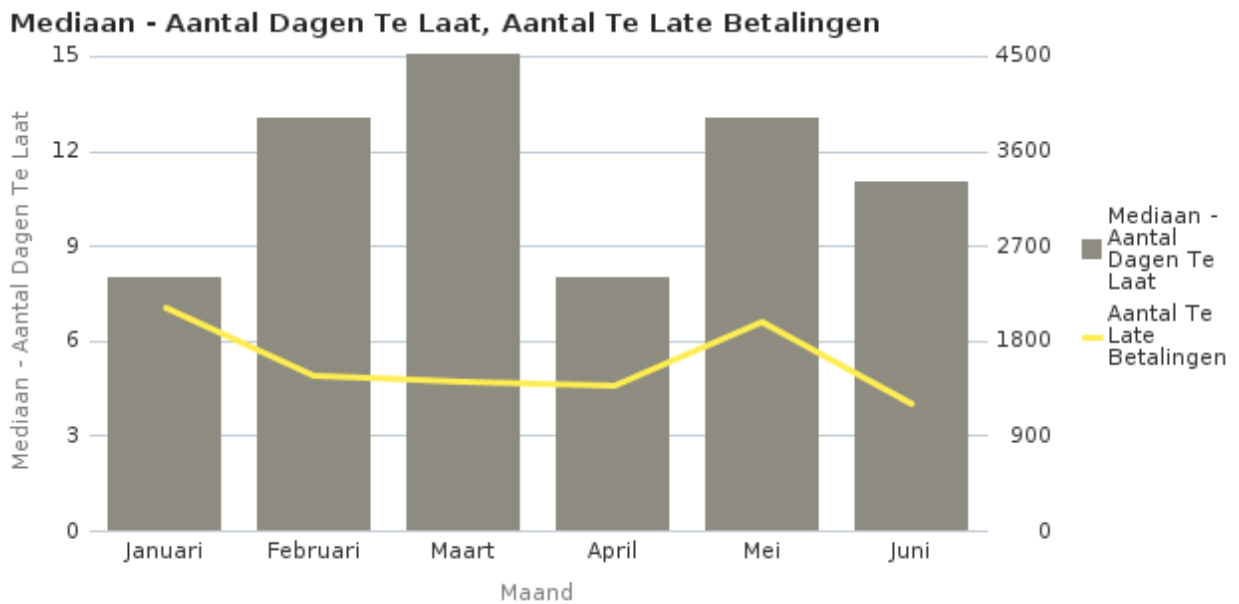


#### 4. Cijfergegevens 2023 en 2024

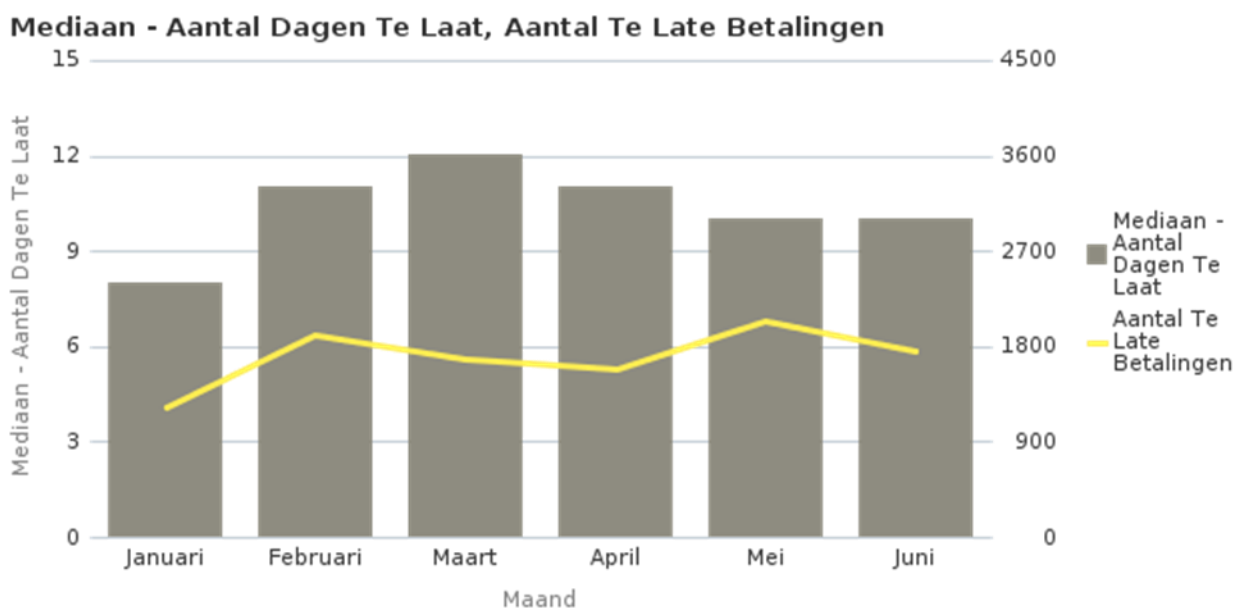
Globaal kunnen we stellen dat het betaalgedrag licht achteruitging in het 1<sup>e</sup> semester 2024 ten opzichte van 2023. Het aandeel tijdige betalingen **bedroeg 88,84% in 2023 (87,97% voor het 1<sup>e</sup> sem) en 87,89% in 2024** voor de rechtspersoon Vlaamse Gemeenschap. Hieronder worden enkele onderliggende stappen die impact hebben op het betaalgedrag verder toegelicht.

In Figuur 2 wordt voor de rechtspersoon Vlaamse Gemeenschap de mediaan van het aantal dagen te laat (zie balken en linkse as) en het aantal laattijdige betalingen per maand (zie lijn en rechtse as) weergegeven voor 2023 terwijl Figuur 3 die gegevens voor 2024 weergeeft.

**Figuur 2: Mediaan aantal dagen te laat 2023**



**Figuur 3: Mediaan aantal dagen te laat 2024**

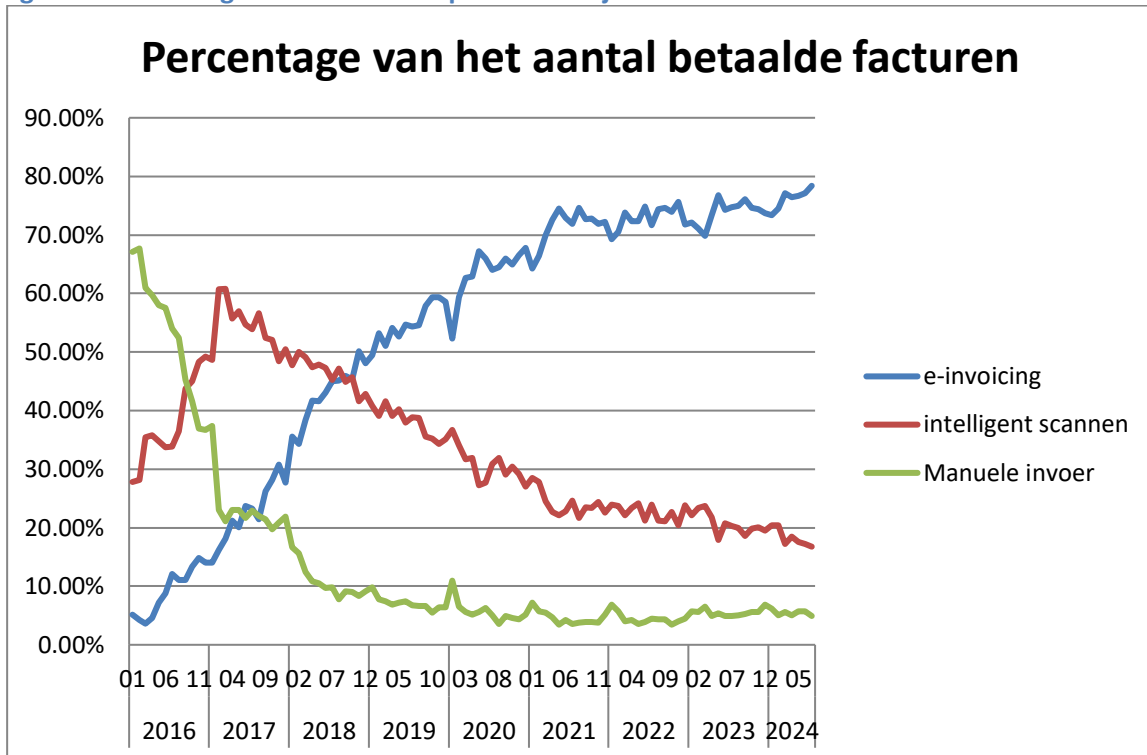


## 5. Analyse van de cijfergegevens voor de evolutie tussen 2023 en 2024

Dit deel heeft als doel om de evolutie van het betaalgedrag tussen 2023 en het 1<sup>e</sup> semester 2024 verder uit te splitsen en te duiden wat de redenen zijn van de evolutie van het betaalgedrag.

In Figuur 4 wordt het aandeel van het aantal facturen weergegeven per manier waarop ze werden ingevoerd.

**Figuur 4: Percentage aantal facturen per invoerwijze 2016-2024**



Tabellen 1 en 2 geven voor de rechtspersoon Vlaamse Gemeenschap een overzicht mee van alle betaalde facturen opgedeeld op basis van het aantal dagen laattijdige betaling en opgedeeld per manier waarop de factuur wordt ontvangen:

- elektronische facturatie = e-invoicing;
- manueel = alle facturen die op papier binnen komen bij de inhoudelijke diensten en manueel worden ingevoerd;
- scannen = alle facturen die op papier binnen komen bij het dienstencentrum boekhoudkantoor en onmiddellijk gescand en ingevoerd worden in OraFin (intelligent scannen).

**Tabel 1: aandeel tijdige betalingen versus laattijdige betalingen in het 1<sup>e</sup> semester 2023**

	tijdig	tot en met 30 dagen te laat	31 tot en met 60 dagen te laat	61 tot en met 90 dagen te laat	meer dan 90 dagen te laat	Aantal facturen
elektronische facturatie	88,64%	8,10%	1,88%	0,77%	0,62%	61.753
manueel	83,34%	13,23%	1,27%	0,71%	1,45%	3.236
scanning	85,39%	10,63%	1,61%	0,75%	1,62%	10.206
<b>Eindtotaal</b>	<b>87,97%</b>	<b>8,66%</b>	<b>1,81%</b>	<b>0,76%</b>	<b>0,79%</b>	<b>75.195</b>

**Tabel 2: aandeel tijdige betalingen versus laattijdige betalingen in 1<sup>e</sup> semester 2024**

	tijdig	tot en met 30 dagen te laat	31 tot en met 60 dagen te laat	61 tot en met 90 dagen te laat	meer dan 90 dagen te laat	Aantal facturen
elektronische facturatie	88,67%	9,57%	0,99%	0,34%	0,42%	65.725
manueel	82,20%	14,58%	1,85%	0,35%	1,02%	3.135
scanning	84,24%	11,89%	1,59%	1,08%	1,21%	9.208
<b>Eindtotaal</b>	<b>87,89%</b>	<b>10,05%</b>	<b>1,10%</b>	<b>0,43%</b>	<b>0,54%</b>	<b>78.068</b>

Tabellen 1 en 2 geven aan dat er in het 1<sup>e</sup> semester 2024 ten opzichte van 2023 een lichte daling is in het tijdig uitbetalen van facturen. Bij de facturen die te laat betaald werden is wel een substantiële daling merkbaar van het aandeel van de facturen die meer dan 30 dagen te laat betaald worden.

Een verdere analyse is doorgevoerd om mogelijke oorzaken van te late betalingen te detecteren om bijkomende acties tot verdere verbetering van de cijfers mogelijk te maken.

In eerste instantie moet worden opgemerkt dat ondanks het feit dat het aandeel facturen dat via elektronische facturatie wordt verwerkt licht blijft stijgen, het effect van de tijdig betaalde facturen door gebruik van e-invoicing niet verder versterkt wordt. Dit kan deels verklaard worden door het aanleveren van elektronische facturen die niet de correcte gegevens bevatten. Het gaat dan concreet over het aanleveren van elektronische facturen :

- zonder inkoopordernummer
- met een oud inkoopordernummer
- met een inkoopordernummer dat reeds volledig benut is .

Ten tweede was er dit semester een significante achteruitgang van het % tijdig betaalde facturen bij het beleidsdomen MOW, toch verantwoordelijk voor een 25% van de facturen in scope. De voornaamste redenen hiervoor waren tijdelijk onderbezetting en extra verhoogde influx van facturen. Als remediëring werden op korte termijn extra collega's ingezet uit andere afdelingen om de achterstand weg te werken en op midden en lange termijn worden de processen voor verwerking van facturen geoptimaliseerd en de mogelijkheid verhoogd van inzet van extra mankracht bij piekmomenten (binnen eigen afdeling). Voor het 3<sup>e</sup> kwartaal is het % tijdige betalingen bij MOW terug met 10% gestegen daardoor.

Een derde oorzaak is het gebruik van "0"-NET als betaalvoorwaarde om een factuur te betalen. Hierdoor wordt de vervaldag van de factuur op de dag van ingave gezet. Aangezien sommige facturen de goedkeuringsflow nog dienen te doorlopen en de betaling normaal pas ten vroegste de dag na volledige afwerking van een factuur gebeurt, is de factuur dan automatisch te laat betaald bij gebruik van deze betaalvoorwaarde. Deze facturen zitten in het % te laat betaalde facturen maar zijn niet noodzakelijk te laat betaald.

Een vierde indicatie is de soms langere doorlooptijd bij goedkeuring door de budgethouder.

Een laatste mogelijkheid is het feit dat leveranciers waarbij het openstaande saldo aan creditnota's groter is dan het openstaand saldo te betalen facturen pas betaling van facturen krijgen als het saldo te betalen facturen groter is dan het saldo openstaande creditnota's (netting). Deze facturen zitten daardoor soms ook in het % te laat betaalde facturen.

DCB zal hierom inzetten op sensibilisatie rond:

- de voordelen van het aanleveren via e-invoicing en dit ook op een correcte manier (leveranciers);

- de noodzaak van het aanleveren van de nodige correcte gegevens (inkoopordernummer) aan de leverancier zodat zij correct kunnen factureren (intern);
- het correcte gebruik van de betaalvoorwaarde ("0"-net niet gebruiken voor handelsfacturen) (intern);
- de noodzaak van vlotte doorlooptijden en de gevolgen ervan (intern).

DCB zal ook nagaan of het mogelijk is om het effect van netting op het % tijdig betaalde facturen te bepalen/isoleren.

Tot slot wordt in Tabellen 3 en 4 een opdeling gemaakt per beleidsdomein voor de rechtspersoon Vlaamse Gemeenschap op basis van het aantal dagen laattijdige betaling voor 2023 versus 1e semester 2024. In bijlage 1 en 2 volgt een overzicht per entiteit.

**Tabel 3: Aandeel laattijdig in 1<sup>e</sup> semester 2023 volgens beleidsdomein**

Beleidsdomein	tijdig	tot en met 30 dagen te laat	31 tot en met 60 dagen te laat	61 tot en met 90 dagen te laat	meer dan 90 dagen te laat	aantal facturen
CJSM	86,43%	11,65%	0,84%	0,53%	0,53%	2.617
EWI	93,21%	4,90%	0,77%	0,12%	1,00%	1.694
FB	95,66%	2,66%	0,51%	0,38%	0,79%	2.928
KAB	96,78%	2,78%	0,32%	0,06%	0,06%	1.584
LV	95,81%	2,92%	0,66%	0,15%	0,45%	1.983
MOW	89,13%	8,36%	1,40%	0,39%	0,72%	21.395
OV	86,09%	10,30%	2,22%	0,35%	1,03%	3.689
WSE	89,74%	6,79%	1,85%	0,23%	1,39%	1.296
WVG	88,41%	8,28%	1,77%	0,85%	0,69%	2.597
OMG	91,27%	7,18%	0,93%	0,30%	0,32%	14.167
KBBJ	82,09%	11,57%	3,35%	1,77%	1,20%	21.245
<b>Eindtotaal</b>	<b>87,97%</b>	<b>8,66%</b>	<b>1,81%</b>	<b>0,76%</b>	<b>0,79%</b>	<b>75.195</b>

**Tabel 4: Aandeel laattijdig in 1<sup>e</sup> semester 2024 volgens beleidsdomein**

Beleidsdomein	tijdig	tot en met 30 dagen te laat	31 tot en met 60 dagen te laat	61 tot en met 90 dagen te laat	meer dan 90 dagen te laat	aantal facturen
CJSM	85,23%	12,59%	1,17%	0,36%	0,65%	3.067
EWI	90,72%	7,63%	0,85%	0,18%	0,61%	1.638
FB	94,69%	4,15%	1,02%	0,00%	0,15%	3.445
KAB	96,37%	3,44%	0,13%	0,06%	0,00%	1.572
LV	92,78%	6,39%	0,52%	0,15%	0,15%	1.940
MOW	79,74%	16,99%	1,64%	0,72%	0,92%	19.978
OV	87,22%	9,10%	1,86%	0,95%	0,86%	3.702
WSE	94,01%	5,20%	0,58%	0,07%	0,14%	1.385
WVG	85,78%	12,75%	0,91%	0,44%	0,12%	2.518
OMG	91,15%	7,76%	0,83%	0,11%	0,15%	14.391
KBBJ	90,86%	7,25%	0,87%	0,44%	0,57%	24.432
<b>Eindtotaal</b>	<b>87,89%</b>	<b>10,05%</b>	<b>1,10%</b>	<b>0,43%</b>	<b>0,54%</b>	<b>78.068</b>

## 6. Analyse van de cijfergegevens uit 1<sup>e</sup> semester 2024

Tabel 5 geeft een overzicht van de gemiddelde verwerkingstijd tussen de ontvangst van een factuur en de goedkeuring in OraFin:

- De kolom "Gemiddelde van aantal dagen ontvangst tot start goedkeuring" geeft het aantal dagen tussen de ontvangst van de factuur en de start van de goedkeuring in het financieel systeem. Dit geeft weer hoe lang de gemiddelde doorlooptijd is vooraleer een factuur in de goedkeuringsflow wordt gestoken.

- De kolom "Gemiddelde van aantal dagen goedkeuring budgethouder" geeft de gemiddelde doorlooptijd weer die een budgethouder neemt om de factuur goed te keuren.
- De kolom "Gemiddelde van aantal dagen goedkeuring boekhouder" geeft de gemiddelde doorlooptijd weer die een boekhouder neemt om de factuur goed te keuren.

**Tabel 5: Doorlooptijd van alle facturen opgedeeld per categorie laattijdige betaling 1<sup>e</sup> semester 2024**

Betaling	Gemiddelde van aantal dagen ontvangst tot start goedkeuring	Gemiddelde van aantal dagen goedkeuring budgethouder	Gemiddelde van aantal dagen goedkeuring boekhouder
tijdig	8,16	1,63	0,23
tot en met 30 dagen te laat	29,45	2,35	0,28
31 tot en met 60 dagen te laat	48,18	3,06	0,44
61 tot en met 90 dagen te laat	57,22	3,92	0,65
meer dan 90 dagen te laat	112,30	2,53	0,35
<b>Eindtotaal</b>	<b>11,52</b>	<b>1,73</b>	<b>0,24</b>

Uit Tabel 5 kan men afleiden dat het aantal dagen benodigd voor goedkeuring van zowel budgethouder als boekhouder beperkt is tot gemiddeld respectievelijk 1,73 en 0,24 dagen. In vergelijking met 2023 ongeveer een status quo. Concreet zijn hier lichte wijzigingen vast te stellen: van verbetering van 0,11 dagen voor de budgettaire en 0,03 dagen voor de boekhoudkundige goedkeuring.

De grootste vertraging is gerelateerd aan de start van de goedkeuring van de factuur in het financieel systeem. Gemiddeld duurde het in het 1<sup>e</sup> semester 2024 11,52 dagen om een factuur op te starten wat ongeveer een halve dag sneller is dan in 2023.

In globa is de gemiddelde doorlooptijd 0,56 dagen korter ten opzichte van 2023. Dit is vooral te wijten aan de kortere tijd doorlooptijd om het goedkeuringsproces van de factuur te starten.

Omdat de grootste potentiële winst in de opstart van de factuur zit, wordt in volgende fase verder gekeken naar de verwerkingstijd per soort van ingave (manueel, scanning, elektronisch) in de tabellen 6, 7 en 8.

Tabel 6 geeft de doorlooptijd van alle facturen opgedeeld volgens de manier waarop ze worden ontvangen (manueel, gescand of elektronisch). Tabel 6 toont aan dat de doorlooptijd van de elektronische factuur en in mindere mate de intelligent gescande factuur, beduidend lager ligt dan die van de manueel ingevoerde factuur. Het dienstencentrum boekhouding pleit er daarom voor om zo snel mogelijk over te schakelen naar elektronische facturatie en voor de andere facturen tijdelijk gebruik te maken van intelligent scannen.

**Tabel 6: Doorlooptijd per ingave in het 1<sup>e</sup> semester 2024**

invoer	Aantal Facturen	Gemiddelde van aantal dagen ontvangst tot start goedkeuring	Gemiddelde van aantal dagen goedkeuring budgethouder	Gemiddelde van aantal dagen goedkeuring boekhouder
elektronische facturatie	65.725	10,96	1,73	0,16
manueel	3.135	13,52	0,91	0,55
scanning	9.208	14,84	1,96	0,69
<b>Eindtotaal</b>	<b>78.068</b>	<b>11,52</b>	<b>1,73</b>	<b>0,24</b>

Hoewel de doorlooptijd bij elektronische facturatie in vergelijking met de andere invoerwijzen korter is, toch blijft de doorlooptijd van ontvangst tot start goedkeuring ook bij de elektronische facturatie hoger dan verwacht.

De doorlooptijd kan nog sterk verbeteren door het juiste proces te volgen. Volgende zaken werden gedetecteerd die nadelig zijn voor een vlotte doorlooptijd (ook bij elektronische facturatie):

- Het beeld van de factuur wordt gekopieerd op een andere omgeving om buiten OraFin een goedkeuring te vragen van een budgethouder en daarna pas de goedkeuringsstroom te dupliceren in OraFin.
- De ontvangstbevestiging (registratie van de ontvangst van goederen en of diensten) wordt pas gegeven op het moment dat de factuur al ontvangen is.
- De ontvangstbevestiging wordt pas ingegeven na een bevraging/ goedkeuringsstroom buiten OraFin.
- De factuur wordt gematcht met een oud inkoopordernummer waardoor de factuur geblokkeerd wordt.
- De factuur bevat foutieve gegevens (bvb foute prijzen) waardoor de factuur geblokkeerd wordt.

Tabel 7 toont dat het gemiddeld aantal dagen tussen ontvangst factuur en opstartdatum goedkeuring, bij elektronische facturatie, sterkt verschilt tussen de verschillende entiteiten. Het dienstencentrum boekhouding is voor een deel afhankelijk van een correct gebruik van de juiste processen. We zetten dan ook verder in op opleiding, begeleiding en sensibilisering zodat de juiste processen worden gebruikt.

**Tabel 7: Doorlooptijd van elektronische facturen per beleidsdomein in het 1<sup>e</sup> semester 2024**

Beleidsdomein	Aantal Facturen	Gemiddelde van aantal dagen ontvangst tot start goedkeuring	Gemiddelde van aantal dagen goedkeuring budgethouder	Gemiddelde van aantal dagen goedkeuring boekhouder
CJSM	2.118	7,54	1,47	0,18
EWI	1.382	5,28	2,67	0,06
FB	2.534	7,10	3,09	0,09
KAB	655	5,98	3,51	0,20
LV	1.496	6,05	2,65	0,09
MOW	18.068	13,99	0,87	0,15
OV	2.811	11,93	2,60	0,16
WSE	1.227	5,40	4,00	0,02
WVG	2.019	11,88	2,03	0,18
OMG	11.683	10,01	1,96	0,11
KBBJ	21.732	10,70	1,75	0,23
<b>Eindtotaal</b>	<b>65.725</b>	<b>10,96</b>	<b>1,73</b>	<b>0,16</b>

Om meer inzicht in de effecten van het niet voorzien van een inkooporder te krijgen, wordt in een volgende stap geanalyseerd wat het verschil in doorlooptijd is wanneer een inkooporder al dan niet is aangemaakt.

Tabel 8 illustreert duidelijk het belang van het vooraf aanmaken van een inkooporder (bestelbon). De rijen dienen als volgt gelezen te worden:

- inkooporder na factuur = de bestelbon wordt pas aangemaakt van zodra de factuur is ontvangen;
- inkooporder voor factuur = de bestelbon is aangemaakt bij bestelling;
- meerdere: de factuur werd gekoppeld met meerdere inkooporders waardoor niet kan bepaald worden of de factuur voor of na het inkooporder werd aangemaakt.



Tabel 8: Doorlooptijd op basis van aanmaak Inkooporder in het 1<sup>e</sup> semester 2024

	Gemiddelde van aantal dagen ontvangst tot start goedkeuring	Aantal Facturen	tijdig betaald
<b>elektronische facturatie</b>	<b>10,96</b>	<b>65.725</b>	<b>88,67%</b>
inkooporder na factuur	19,83	4.474	78,92%
inkooporder voor factuur	10,05	58.567	89,64%
Meerdere	16,00	2.684	83,76%
<b>manueel</b>	<b>13,55</b>	<b>3.135</b>	<b>84,24%</b>
inkooporder na factuur	19,79	1.293	83,16%
inkooporder voor factuur	9,13	1.801	85,28%
Meerdere	10,66	41	74,74%
<b>scanning</b>	<b>14,84</b>	<b>9.208</b>	<b>82,20%</b>
inkooporder na factuur	17,05	3.100	77,26%
inkooporder voor factuur	13,37	5.823	85,73%
Meerdere	20,87	285	82,93%
<b>Eindtotaal</b>	<b>11,52</b>	<b>78.068</b>	<b>87,89%</b>

De gemiddelde doorlooptijd is bij alle wijzen van invoer (elektronisch, gescand, manueel) korter en er worden meer facturen tijdig betaald, van zodra er een inkooporder wordt opgemaakt vooraleer de factuur wordt ontvangen.

Het dienstencentrum boekhouding dringt daarom steeds aan om het inkooporder al zo correct mogelijk aan te maken bij de bestelling en niet na de ontvangst van de factuur. Wanneer het inkooporder na de ontvangst van de factuur wordt aangemaakt, is de gemiddelde doorlooptijd immers veel langer dan wanneer het inkooporder al werd aangemaakt (voor de ontvangst van de factuur).

Een belangrijke verklaring van de kortere doorlooptijd vloeit voort uit het feit dat het inkooporder niet meer moet worden opgemaakt en bijgevolg niet meer door de goedkeuringsstroom moet.

Als het inkoopordernummer op de factuur wordt meegegeven, komt de factuur onmiddellijk bij de juiste dossierbehandelaar of budgethouder terecht die verantwoordelijk is voor de correcte afhandeling van de factuur. Dat zorgt voor een grotere transparantie bij de gebruiker met als gevolg een snellere verwerking.

Tot slot moet er worden gewezen op het verschil tussen de ontvangstdatum en de factuurdatum. De betaaltermijn begint steeds te lopen vanaf de ontvangstdatum. Indien de leverancier de vervaldag berekent startende evenwel vanaf de factuurdatum, dan is er sprake van een verschil in perceptie qua tijdige betaling tussen de rechtspersoon Vlaamse gemeenschap en de leverancier. Om hier aan tegemoet te komen, werd 'versneld betalen' geïntroduceerd. Een volledig afgewerkt factuur wordt nu 20 dagen voor vervaldag uitbetaald (vertrekkende vanaf de ontvangstdatum van de factuur) en de wettelijke termijn van 30 dagen tussen ontvangst- en betaaldatum wordt niet langer uitgeput.

Een aandachtspunt hierbij is dat bij elektronische facturatie wel het juiste inkoopordernummer moet meegegeven worden. Bij voornamelijk recurrente uitgaven, zoals bvb telefonie-uitgaven, wordt vastgesteld dat veel facturen aan een inkoopordernummer worden gekoppeld dat al volledig is benut. Dit zorgt voor een verhoging van de doorlooptijd bij de elektronische facturatie. Het dienstencentrum zal inzetten op sensibilisering om de klant hier bewust van te maken.

Tabel 9 toont het percentage van de tijdig betaalde facturen ten opzichte van het totaal aantal betalingen, opgesplitst per beleidsdomein en naar aantal dagen tussen factuurdatum en ontvangstdatum:

- tot 5 dagen = ontvangstdatum is maximaal 5 dagen na factuurdatum;

- 5 tot en met 10 = ontvangstdatum is meer dan 5 en minder dan 10 dagen na factuurdatum;
- ...
- groter dan 30 = ontvangstdatum is meer dan 30 dagen na factuurdatum;
- ontvangstdatum is voor of gelijk aan factuurdatum.

**Tabel 9: percentage tijdig betaalde facturen, opgedeeld per beleidsdomein en opgedeeld volgens aantal dagen tussen factuurdatum en ontvangstdatum**

Beleidsdomein	tot 5 dagen	5 tot en met 10	10 tot en met 15	15 tot en met 20	20 tot en met 25	tussen 25 tot en met 30	groter dan 30	factuurdatum na ontvangstdatum	Totaal tijdig
CJSM	64,79%	6,33%	3,91%	1,66%	1,43%	1,01%	5,84%	0,26%	85,23%
EWI	74,73%	8,24%	2,93%	1,04%	0,43%	0,31%	2,99%	0,06%	90,72%
FB	84,06%	5,08%	1,94%	0,67%	0,64%	0,26%	1,97%	0,06%	94,69%
KAB	59,67%	10,56%	6,55%	3,63%	3,31%	1,65%	10,18%	0,83%	96,37%
LV	67,58%	8,71%	4,48%	3,66%	1,34%	2,58%	4,33%	0,10%	92,78%
MOW	64,61%	5,48%	2,56%	1,41%	0,76%	0,42%	4,45%	0,05%	79,74%
OV	68,99%	7,83%	2,81%	1,24%	0,89%	0,92%	4,54%	0,00%	87,22%
WSE	79,78%	6,57%	3,68%	0,43%	0,36%	0,79%	2,24%	0,14%	94,01%
WVG	62,59%	9,65%	3,46%	1,59%	2,14%	0,83%	5,40%	0,12%	85,78%
OMG	71,61%	7,97%	3,36%	1,50%	0,82%	0,63%	4,81%	0,46%	91,15%
KBBJ	72,61%	6,31%	4,05%	1,08%	1,16%	0,32%	5,17%	0,15%	90,86%
<b>Eindtotaal</b>	<b>69,87%</b>	<b>6,72%</b>	<b>3,40%</b>	<b>1,38%</b>	<b>1,02%</b>	<b>0,56%</b>	<b>4,77%</b>	<b>0,18%</b>	<b>87,89%</b>

In Tabel 9 is te zien dat slechts 69,87 procent van de betaalde facturen in het 1<sup>e</sup> semester 2024, een ontvangstdatum heeft die slechts ten hoogste 5 dagen later ligt dan de factuurdatum en tijdig werd betaald. In de perceptie van de leveranciers, lijkt het dus dat maximaal 69,87 procent van de facturen tijdig werd betaald.

De grootste oorzaken van een ontvangstdatum die veel later ligt dan de factuurdatum zijn:

- Elektronische facturatie: De factuur wordt door de leverancier enkele dagen later doorgestuurd dan zijn factuurdatum
- Manueel: De factuur wordt manueel ingegeven en de ontvangstdatum van de factuur wordt gelijkgesteld aan de ontvangst van de factuur op de dienst. De factuur kan binnen onze organisatie al een langere tijd ontvangen zijn.
- Scanning: De factuur wordt niet rechtstreeks doorgestuurd naar de postkamer en wordt pas laattijdig doorgestuurd naar de postkamer. De ontvangstdatum is immers gelijk aan de scandatum.

**Tabel 10: percentage tijdig betaalde facturen, opgedeeld per invoermethode en opgedeeld volgens aantal dagen tussen factuurdatum en ontvangstdatum**

	tijdig								Totaal tijdig
	tot 5 dagen	5 tot en met 10	10 tot en met 15	15 tot en met 20	20 tot en met 25	tussen 25 tot en met 30	groter dan 30	factuurdatum na ontvangstdatum	
<b>elektronische facturatie</b>	<b>74,72%</b>	<b>6,29%</b>	<b>2,97%</b>	<b>0,98%</b>	<b>0,79%</b>	<b>0,31%</b>	<b>2,61%</b>	<b>0,01%</b>	<b>88,67%</b>
inkooporder na factuur	47,45%	6,46%	3,93%	2,03%	1,83%	0,42%	16,79%	0,00%	78,92%
Inkooporder voor factuur	76,93%	6,31%	2,95%	0,91%	0,70%	0,31%	1,52%	0,01%	89,64%
Meerdere inkooporders	71,83%	5,55%	1,83%	0,71%	0,82%	0,19%	2,83%	0,00%	83,76%
<b>scanning</b>	<b>40,76%</b>	<b>10,41%</b>	<b>6,46%</b>	<b>3,87%</b>	<b>2,55%</b>	<b>1,92%</b>	<b>17,56%</b>	<b>0,71%</b>	<b>84,24%</b>
inkooporder na factuur	24,19%	11,58%	7,74%	5,29%	2,87%	2,29%	28,81%	0,39%	83,16%
Inkooporder voor factuur	50,18%	9,98%	5,79%	3,04%	2,37%	1,73%	11,30%	0,89%	85,28%
Meerdere inkooporders	28,42%	6,67%	6,32%	5,26%	2,81%	1,75%	23,16%	0,35%	74,74%
<b>manueel</b>	<b>53,68%</b>	<b>4,98%</b>	<b>3,25%</b>	<b>2,33%</b>	<b>1,47%</b>	<b>1,91%</b>	<b>12,28%</b>	<b>2,30%</b>	<b>82,20%</b>
inkooporder na factuur	48,03%	4,25%	3,25%	2,24%	1,78%	2,17%	15,00%	0,54%	77,26%
Inkooporder voor factuur	57,86%	5,50%	3,33%	2,33%	1,28%	1,72%	10,33%	3,39%	85,73%
Meerdere inkooporders	48,78%	4,88%	0,00%	4,88%	0,00%	2,44%	12,20%	9,76%	82,93%
<b>Eindtotaal</b>	<b>69,87%</b>	<b>6,72%</b>	<b>3,40%</b>	<b>1,38%</b>	<b>1,02%</b>	<b>0,56%</b>	<b>4,77%</b>	<b>0,18%</b>	<b>87,89%</b>

In Tabel 10 is te zien dat de perceptie qua correct betalingsgedrag het hoogst ligt bij de elektronische facturatie. 74,72 procent van de elektronische facturen heeft een ontvangstdatum die slechts ten hoogste 5 dagen later ligt dan de factuurdatum en werd tijdig betaald.

Het valt wel op dat er bij de scanning slechts 40,76 procent tijdig werd betaald, waarbij de ontvangstdatum zich max. 5 dagen na de factuurdatum situeert. Voor ingescande facturen met een inkooporder na de factuurdatum is dit slechts 24,19 procent. Met betrekking tot scanning werd evenwel nog steeds 84,24 procent tijdig (volgens de officiële definitie) betaald. Dit geeft aan dat een groot aantal facturen niet onmiddellijk naar de postkamer voor ontvangstmelding wordt doorgestuurd. Gevolg hiervan is dat voor die categorie er vermoedelijk dan ook de grootste discrepantie is tussen de perceptie van de leverancier en de officiële betaalcijfers.

De cijfergegevens worden gepubliceerd op de website van [fin.vlaanderen.be](http://fin.vlaanderen.be).

De Vlaams minister van Financiën en Begroting

Matthias DIEPENDAELE

## Bijlage 1: Aandeel te laat in 2023 volgens entiteit

Eigen invoer = invoer door entiteit

HFB = invoer door HFB (facility) voor de entiteit

DCPA = invoer door DCPA voor de entiteit

Entiteit/invoer	tijdig	tot en met 30 dagen te laat	31 tot en met 60 dagen te laat	61 tot en met 90 dagen te laat	meer dan 90 dagen te laat
<b>CJSM</b>	<b>86,47%</b>	<b>11,61%</b>	<b>0,85%</b>	<b>0,47%</b>	<b>0,60%</b>
HBO	89,55%	9,20%	0,54%	0,43%	0,28%
HFB	94,68%	3,55%	1,11%	0,67%	0,00%
Eigen invoer	88,79%	10,03%	0,46%	0,39%	0,33%
<b>HBD</b>	<b>69,24%</b>	<b>25,12%</b>	<b>1,45%</b>	<b>0,97%</b>	<b>3,22%</b>
HFB	100,00%	0,00%	0,00%	0,00%	0,00%
Eigen invoer	69,09%	25,24%	1,46%	0,97%	3,24%
<b>HBE</b>	<b>82,81%</b>	<b>15,38%</b>	<b>1,20%</b>	<b>0,36%</b>	<b>0,24%</b>
Eigen invoer	82,81%	15,38%	1,20%	0,36%	0,24%
<b>HBJ</b>	<b>79,02%</b>	<b>16,08%</b>	<b>4,90%</b>	<b>0,00%</b>	<b>0,00%</b>
Eigen invoer	79,02%	16,08%	4,90%	0,00%	0,00%
<b>HBK</b>	<b>96,14%</b>	<b>2,66%</b>	<b>0,48%</b>	<b>0,48%</b>	<b>0,24%</b>
HFB	100,00%	0,00%	0,00%	0,00%	0,00%
Eigen invoer	96,09%	2,69%	0,49%	0,49%	0,24%
<b>EWI</b>	<b>93,45%</b>	<b>5,00%</b>	<b>0,57%</b>	<b>0,24%</b>	<b>0,75%</b>
<b>EBO</b>	<b>96,56%</b>	<b>2,45%</b>	<b>0,33%</b>	<b>0,25%</b>	<b>0,41%</b>
HFB	94,85%	3,43%	0,00%	0,00%	1,72%
Eigen invoer	96,97%	2,22%	0,40%	0,30%	0,10%
<b>ECO</b>	<b>91,65%</b>	<b>6,47%</b>	<b>0,71%</b>	<b>0,24%</b>	<b>0,94%</b>
HFB	99,03%	0,97%	0,00%	0,00%	0,00%
Eigen invoer	91,27%	6,75%	0,74%	0,25%	0,99%

<b>FB</b>	<b>95,56%</b>	<b>3,07%</b>	<b>0,56%</b>	<b>0,25%</b>	<b>0,56%</b>
<b>CBO</b>	<b>93,14%</b>	<b>5,31%</b>	<b>0,86%</b>	<b>0,26%</b>	<b>0,43%</b>
HFB	95,81%	3,89%	0,30%	0,00%	0,00%
Eigen invoer	92,08%	5,88%	1,08%	0,36%	0,60%
<b>CEO</b>	<b>96,14%</b>	<b>2,53%</b>	<b>0,49%</b>	<b>0,25%</b>	<b>0,59%</b>
HFB	97,57%	1,84%	0,16%	0,16%	0,27%
Eigen invoer	95,27%	2,95%	0,69%	0,30%	0,79%
<b>KAB</b>	<b>95,60%</b>	<b>3,80%</b>	<b>0,39%</b>	<b>0,09%</b>	<b>0,12%</b>
<b>VRO</b>	<b>90,63%</b>	<b>6,25%</b>	<b>0,00%</b>	<b>3,13%</b>	<b>0,00%</b>
Eigen invoer	90,63%	6,25%	0,00%	3,13%	0,00%
<b>VW0</b>	<b>92,21%</b>	<b>6,82%</b>	<b>0,00%</b>	<b>0,00%</b>	<b>0,97%</b>
HFB	89,83%	8,90%	0,00%	0,00%	1,27%
Eigen invoer	100,00%	0,00%	0,00%	0,00%	0,00%
<b>VX0</b>	<b>98,89%</b>	<b>0,84%</b>	<b>0,28%</b>	<b>0,00%</b>	<b>0,00%</b>
HFB	100,00%	0,00%	0,00%	0,00%	0,00%
Eigen invoer	98,88%	0,84%	0,28%	0,00%	0,00%
<b>VY0</b>	<b>96,88%</b>	<b>3,12%</b>	<b>0,00%</b>	<b>0,00%</b>	<b>0,00%</b>
HFB	100,00%	0,00%	0,00%	0,00%	0,00%
Eigen invoer	96,85%	3,15%	0,00%	0,00%	0,00%
<b>VZ0</b>	<b>99,10%</b>	<b>0,90%</b>	<b>0,00%</b>	<b>0,00%</b>	<b>0,00%</b>
Eigen invoer	99,10%	0,90%	0,00%	0,00%	0,00%
<b>V10</b>	<b>92,87%</b>	<b>6,82%</b>	<b>0,00%</b>	<b>0,16%</b>	<b>0,16%</b>
HFB	100,00%	0,00%	0,00%	0,00%	0,00%
Eigen invoer	92,83%	6,85%	0,00%	0,16%	0,16%
<b>V20</b>	<b>97,81%</b>	<b>1,91%</b>	<b>0,27%</b>	<b>0,00%</b>	<b>0,00%</b>
Eigen invoer	97,81%	1,91%	0,27%	0,00%	0,00%
<b>V30</b>	<b>97,83%</b>	<b>1,69%</b>	<b>0,48%</b>	<b>0,00%</b>	<b>0,00%</b>
Eigen invoer	97,83%	1,69%	0,48%	0,00%	0,00%
<b>V40</b>	<b>93,99%</b>	<b>6,01%</b>	<b>0,00%</b>	<b>0,00%</b>	<b>0,00%</b>
Eigen invoer	93,99%	6,01%	0,00%	0,00%	0,00%
<b>V50</b>	<b>93,54%</b>	<b>3,88%</b>	<b>2,33%</b>	<b>0,26%</b>	<b>0,00%</b>
HFB	93,98%	3,01%	2,68%	0,33%	0,00%
Eigen invoer	92,05%	6,82%	1,14%	0,00%	0,00%
<b>LV</b>	<b>94,72%</b>	<b>4,47%</b>	<b>0,48%</b>	<b>0,08%</b>	<b>0,25%</b>
<b>KBO</b>	<b>94,99%</b>	<b>4,42%</b>	<b>0,50%</b>	<b>0,03%</b>	<b>0,06%</b>
HFB	96,57%	2,81%	0,62%	0,00%	0,00%
Eigen invoer	94,03%	5,40%	0,43%	0,05%	0,10%
<b>KDO</b>	<b>93,10%</b>	<b>4,78%</b>	<b>0,35%</b>	<b>0,35%</b>	<b>1,42%</b>
Eigen invoer	93,10%	4,78%	0,35%	0,35%	1,42%
<b>MOW</b>	<b>89,42%</b>	<b>7,80%</b>	<b>1,39%</b>	<b>0,52%</b>	<b>0,87%</b>
<b>MBO</b>	<b>90,63%</b>	<b>7,46%</b>	<b>0,99%</b>	<b>0,37%</b>	<b>0,55%</b>
HFB	92,59%	6,49%	0,54%	0,32%	0,05%
Eigen invoer	90,11%	7,72%	1,11%	0,39%	0,68%
<b>MBU</b>	<b>89,53%</b>	<b>7,01%</b>	<b>1,73%</b>	<b>0,91%</b>	<b>0,81%</b>
Eigen invoer	89,53%	7,01%	1,73%	0,91%	0,81%
<b>MCO</b>	<b>80,37%</b>	<b>14,15%</b>	<b>2,41%</b>	<b>1,20%</b>	<b>1,87%</b>
DCPA	100,00%	0,00%	0,00%	0,00%	0,00%
HFB	66,67%	22,92%	6,25%	1,25%	2,92%
Eigen invoer	82,00%	13,10%	1,95%	1,20%	1,75%

<b>MCU</b>	<b>85,22%</b>	<b>12,57%</b>	<b>1,05%</b>	<b>0,47%</b>	<b>0,70%</b>
HFB	100,00%	0,00%	0,00%	0,00%	0,00%
Eigen invoer	85,18%	12,60%	1,05%	0,47%	0,70%
<b>MD0</b>	<b>91,79%</b>	<b>6,03%</b>	<b>1,24%</b>	<b>0,41%</b>	<b>0,53%</b>
HFB	93,87%	5,25%	0,68%	0,16%	0,05%
Eigen invoer	91,51%	6,14%	1,31%	0,44%	0,59%
<b>MDU</b>	<b>87,26%</b>	<b>9,00%</b>	<b>1,70%</b>	<b>0,64%</b>	<b>1,40%</b>
HFB	0,00%	0,00%	0,00%	0,00%	100,00%
Eigen invoer	87,27%	9,00%	1,70%	0,64%	1,39%
<b>OV</b>	<b>85,48%</b>	<b>10,66%</b>	<b>2,25%</b>	<b>0,47%</b>	<b>1,14%</b>
<b>FBO</b>	<b>75,35%</b>	<b>18,50%</b>	<b>4,14%</b>	<b>0,33%</b>	<b>1,68%</b>
HFB	96,67%	2,67%	0,00%	0,00%	0,67%
Eigen invoer	72,36%	20,72%	4,72%	0,37%	1,82%
<b>FCO</b>	<b>88,47%</b>	<b>7,41%</b>	<b>1,72%</b>	<b>0,84%</b>	<b>1,57%</b>
HFB	95,82%	2,99%	0,30%	0,30%	0,60%
Eigen invoer	86,91%	8,35%	2,02%	0,95%	1,77%
<b>FDO</b>	<b>93,65%</b>	<b>4,89%</b>	<b>0,73%</b>	<b>0,27%</b>	<b>0,46%</b>
HFB	94,89%	3,90%	0,40%	0,00%	0,81%
Eigen invoer	93,16%	5,29%	0,85%	0,37%	0,32%
<b>FIO</b>	<b>76,95%</b>	<b>18,44%</b>	<b>3,55%</b>	<b>1,06%</b>	<b>0,00%</b>
Eigen invoer	76,95%	18,44%	3,55%	1,06%	0,00%
<b>WSE</b>	<b>89,81%</b>	<b>7,27%</b>	<b>1,35%</b>	<b>0,60%</b>	<b>0,97%</b>
<b>JBO</b>	<b>89,81%</b>	<b>7,27%</b>	<b>1,35%</b>	<b>0,60%</b>	<b>0,97%</b>
DCPA	100,00%	0,00%	0,00%	0,00%	0,00%
HFB	97,27%	1,95%	0,39%	0,00%	0,39%
Eigen invoer	88,97%	7,87%	1,46%	0,67%	1,04%
<b>WVG</b>	<b>89,59%</b>	<b>8,18%</b>	<b>1,12%</b>	<b>0,59%</b>	<b>0,53%</b>
<b>GB0</b>	<b>89,69%</b>	<b>8,61%</b>	<b>0,75%</b>	<b>0,41%</b>	<b>0,54%</b>
DCPA	75,00%	25,00%	0,00%	0,00%	0,00%
HFB	94,17%	5,00%	0,00%	0,63%	0,21%
Eigen invoer	87,59%	10,29%	1,11%	0,30%	0,71%
<b>GD0</b>	<b>81,58%</b>	<b>12,88%</b>	<b>2,97%</b>	<b>1,41%</b>	<b>1,17%</b>
HFB	83,45%	13,38%	2,43%	0,00%	0,73%
Eigen invoer	80,69%	12,64%	3,22%	2,07%	1,38%
<b>GEO</b>	<b>93,88%</b>	<b>5,35%</b>	<b>0,34%</b>	<b>0,25%</b>	<b>0,17%</b>
HFB	96,32%	2,11%	0,00%	0,53%	1,05%
Eigen invoer	93,67%	5,64%	0,37%	0,23%	0,09%
<b>OMG</b>	<b>91,01%</b>	<b>7,14%</b>	<b>0,88%</b>	<b>0,38%</b>	<b>0,59%</b>
<b>QB0</b>	<b>92,99%</b>	<b>5,90%</b>	<b>0,59%</b>	<b>0,14%</b>	<b>0,39%</b>
HFB	96,27%	2,94%	0,34%	0,08%	0,38%
Eigen invoer	91,29%	7,43%	0,72%	0,17%	0,39%
<b>QBX</b>	<b>71,99%</b>	<b>18,11%</b>	<b>8,06%</b>	<b>1,53%</b>	<b>0,31%</b>
Eigen invoer	71,99%	18,11%	8,06%	1,53%	0,31%
<b>QBZ</b>	<b>76,15%</b>	<b>12,99%</b>	<b>3,80%</b>	<b>2,39%</b>	<b>4,68%</b>
Eigen invoer	76,15%	12,99%	3,80%	2,39%	4,68%
<b>QC0</b>	<b>91,49%</b>	<b>7,34%</b>	<b>0,46%</b>	<b>0,20%</b>	<b>0,51%</b>
HFB	100,00%	0,00%	0,00%	0,00%	0,00%
Eigen invoer	91,48%	7,35%	0,46%	0,20%	0,51%

<b>QD0</b>	<b>91,70%</b>	<b>7,52%</b>	<b>0,18%</b>	<b>0,21%</b>	<b>0,39%</b>
Eigen invoer	91,70%	7,52%	0,18%	0,21%	0,39%
<b>QDX</b>	<b>93,85%</b>	<b>5,62%</b>	<b>0,24%</b>	<b>0,23%</b>	<b>0,06%</b>
Eigen invoer	93,85%	5,62%	0,24%	0,23%	0,06%
<b>QEO</b>	<b>91,98%</b>	<b>6,96%</b>	<b>0,21%</b>	<b>0,21%</b>	<b>0,64%</b>
HFB	100,00%	0,00%	0,00%	0,00%	0,00%
Eigen invoer	91,97%	6,96%	0,21%	0,21%	0,64%
<b>QFO</b>	<b>91,04%</b>	<b>6,82%</b>	<b>0,60%</b>	<b>0,60%</b>	<b>0,94%</b>
HFB	89,89%	7,98%	0,27%	0,00%	1,86%
Eigen invoer	91,42%	6,43%	0,71%	0,80%	0,63%
<b>QFY</b>	<b>100,00%</b>	<b>0,00%</b>	<b>0,00%</b>	<b>0,00%</b>	<b>0,00%</b>
Eigen invoer	100,00%	0,00%	0,00%	0,00%	0,00%
<b>QGO</b>	<b>90,97%</b>	<b>6,54%</b>	<b>0,86%</b>	<b>0,16%</b>	<b>1,48%</b>
HFB	92,71%	5,53%	1,26%	0,00%	0,50%
Eigen invoer	90,18%	7,00%	0,68%	0,23%	1,92%
<b>KBBJ</b>	<b>85,23%</b>	<b>10,17%</b>	<b>2,48%</b>	<b>0,98%</b>	<b>1,13%</b>
<b>SAO</b>	<b>94,23%</b>	<b>4,88%</b>	<b>0,46%</b>	<b>0,15%</b>	<b>0,28%</b>
HFB	94,39%	4,15%	0,56%	0,11%	0,78%
Eigen invoer	94,16%	5,16%	0,43%	0,17%	0,09%
<b>SBO</b>	<b>92,16%</b>	<b>7,20%</b>	<b>0,42%</b>	<b>0,21%</b>	<b>0,00%</b>
HFB	93,17%	5,80%	0,68%	0,34%	0,00%
Eigen invoer	90,50%	9,50%	0,00%	0,00%	0,00%
<b>SBA</b>	<b>60,00%</b>	<b>40,00%</b>	<b>0,00%</b>	<b>0,00%</b>	<b>0,00%</b>
Eigen invoer	60,00%	40,00%	0,00%	0,00%	0,00%
<b>SCO</b>	<b>87,25%</b>	<b>7,24%</b>	<b>1,00%</b>	<b>0,46%</b>	<b>4,05%</b>
HFB	92,69%	6,15%	0,77%	0,00%	0,38%
Eigen invoer	84,38%	7,81%	1,12%	0,71%	5,98%
<b>SDO</b>	<b>92,19%</b>	<b>5,95%</b>	<b>0,93%</b>	<b>0,37%</b>	<b>0,56%</b>
HFB	91,14%	6,75%	1,05%	0,42%	0,63%
Eigen invoer	100,00%	0,00%	0,00%	0,00%	0,00%
<b>SGO</b>	<b>94,63%</b>	<b>4,72%</b>	<b>0,32%</b>	<b>0,05%</b>	<b>0,27%</b>
HFB	95,75%	3,27%	0,49%	0,08%	0,41%
Eigen invoer	92,50%	7,50%	0,00%	0,00%	0,00%
<b>SGA</b>	<b>88,58%</b>	<b>10,79%</b>	<b>0,25%</b>	<b>0,00%</b>	<b>0,38%</b>
HFB	92,09%	6,05%	0,93%	0,00%	0,93%
Eigen invoer	87,26%	12,57%	0,00%	0,00%	0,17%
<b>SGB</b>	<b>93,34%</b>	<b>5,67%</b>	<b>0,58%</b>	<b>0,33%</b>	<b>0,08%</b>
HFB	93,41%	5,59%	0,58%	0,33%	0,08%
Eigen invoer	88,89%	11,11%	0,00%	0,00%	0,00%
<b>SHO</b>	<b>86,55%</b>	<b>9,61%</b>	<b>2,12%</b>	<b>0,84%</b>	<b>0,88%</b>
HFB	94,02%	4,88%	0,43%	0,19%	0,48%
Eigen invoer	84,31%	11,03%	2,63%	1,03%	1,00%
<b>SHA</b>	<b>79,02%</b>	<b>13,32%</b>	<b>4,27%</b>	<b>1,69%</b>	<b>1,70%</b>
HFB	95,11%	4,23%	0,65%	0,00%	0,00%
Eigen invoer	78,48%	13,63%	4,39%	1,75%	1,76%
<b>SHB</b>	<b>100,00%</b>	<b>0,00%</b>	<b>0,00%</b>	<b>0,00%</b>	<b>0,00%</b>
Eigen invoer	100,00%	0,00%	0,00%	0,00%	0,00%
<b>SJO</b>	<b>90,39%</b>	<b>7,95%</b>	<b>0,77%</b>	<b>0,44%</b>	<b>0,44%</b>
HFB	88,55%	9,36%	0,98%	0,98%	0,14%
Eigen invoer	91,14%	7,38%	0,68%	0,23%	0,57%
<b>SLO</b>	<b>91,45%</b>	<b>8,00%</b>	<b>0,40%</b>	<b>0,11%</b>	<b>0,03%</b>
HFB	93,02%	6,43%	0,38%	0,13%	0,04%
Eigen invoer	88,25%	11,23%	0,44%	0,09%	0,00%
<b>Eindtotaal</b>	<b>88,84%</b>	<b>8,21%</b>	<b>1,52%</b>	<b>0,59%</b>	<b>0,84%</b>

## Bijlage 2: Aandeel te laat in het 1<sup>e</sup> semester 2024 volgens entiteit

Eigen invoer = invoer door entiteit

HFB = invoer door HFB (facility) voor de entiteit

DCPA = invoer door DCPA voor de entiteit

Entiteit/invoer	tijdig	tot en met 30 dagen te laat	31 tot en met 60 dagen te laat	61 tot en met 90 dagen te laat	meer dan 90 dagen te laat
<b>CJSM</b>	85,23%	12,59%	1,17%	0,36%	0,65%
HBO	89,85%	7,94%	1,03%	0,31%	0,87%
HFB	94,89%	4,55%	0,00%	0,00%	0,57%
Eigen invoer	89,35%	8,28%	1,13%	0,34%	0,90%
<b>HBD</b>	64,19%	34,27%	0,51%	0,77%	0,26%
HFB	100,00%	0,00%	0,00%	0,00%	0,00%
Eigen invoer	64,10%	34,36%	0,51%	0,77%	0,26%
<b>HBE</b>	79,25%	17,61%	2,31%	0,42%	0,42%
HFB	100,00%	0,00%	0,00%	0,00%	0,00%
Eigen invoer	79,20%	17,65%	2,31%	0,42%	0,42%
<b>HBJ</b>	84,29%	12,86%	2,86%	0,00%	0,00%
Eigen invoer	84,29%	12,86%	2,86%	0,00%	0,00%
<b>HBK</b>	97,19%	2,25%	0,56%	0,00%	0,00%
HFB	100,00%	0,00%	0,00%	0,00%	0,00%
Eigen invoer	97,13%	2,30%	0,57%	0,00%	0,00%
<b>EWI</b>	90,72%	7,63%	0,85%	0,18%	0,61%
<b>EBO</b>	92,74%	5,41%	0,51%	0,34%	1,01%
HFB	98,39%	1,61%	0,00%	0,00%	0,00%
Eigen invoer	91,24%	6,41%	0,64%	0,43%	1,28%
<b>ECO</b>	89,58%	8,89%	1,05%	0,10%	0,38%
HFB	98,48%	1,52%	0,00%	0,00%	0,00%
Eigen invoer	88,98%	9,39%	1,12%	0,10%	0,41%
<b>FB</b>	94,69%	4,15%	1,02%	0,00%	0,15%
<b>CBO</b>	92,83%	5,77%	1,40%	0,00%	0,00%
HFB	92,54%	6,72%	0,75%	0,00%	0,00%
Eigen invoer	92,92%	5,48%	1,60%	0,00%	0,00%
<b>CEO</b>	95,06%	3,83%	0,94%	0,00%	0,17%
HFB	98,63%	1,03%	0,34%	0,00%	0,00%
Eigen invoer	93,48%	5,06%	1,20%	0,00%	0,25%
<b>KAB</b>	96,37%	3,44%	0,13%	0,06%	0,00%
<b>VRO</b>	94,12%	5,88%	0,00%	0,00%	0,00%
Eigen invoer	94,12%	5,88%	0,00%	0,00%	0,00%
<b>VW0</b>	92,68%	6,50%	0,81%	0,00%	0,00%
HFB	90,63%	8,33%	1,04%	0,00%	0,00%
Eigen invoer	100,00%	0,00%	0,00%	0,00%	0,00%
<b>VX0</b>	96,57%	3,43%	0,00%	0,00%	0,00%
HFB	100,00%	0,00%	0,00%	0,00%	0,00%
Eigen invoer	96,51%	3,49%	0,00%	0,00%	0,00%
<b>VY0</b>	99,44%	0,56%	0,00%	0,00%	0,00%
Eigen invoer	99,44%	0,56%	0,00%	0,00%	0,00%



<b>VZ0</b>	<b>100,00%</b>	<b>0,00%</b>	<b>0,00%</b>	<b>0,00%</b>	<b>0,00%</b>
Eigen invoer	100,00%	0,00%	0,00%	0,00%	0,00%
<b>V10</b>	<b>97,90%</b>	<b>2,10%</b>	<b>0,00%</b>	<b>0,00%</b>	<b>0,00%</b>
Eigen invoer	97,90%	2,10%	0,00%	0,00%	0,00%
<b>V20</b>	<b>94,41%</b>	<b>5,59%</b>	<b>0,00%</b>	<b>0,00%</b>	<b>0,00%</b>
Eigen invoer	94,41%	5,59%	0,00%	0,00%	0,00%
<b>V30</b>	<b>96,72%</b>	<b>2,73%</b>	<b>0,00%</b>	<b>0,55%</b>	<b>0,00%</b>
Eigen invoer	96,72%	2,73%	0,00%	0,55%	0,00%
<b>V40</b>	<b>92,00%</b>	<b>8,00%</b>	<b>0,00%</b>	<b>0,00%</b>	<b>0,00%</b>
Eigen invoer	92,00%	8,00%	0,00%	0,00%	0,00%
<b>V50</b>	<b>95,03%</b>	<b>4,35%</b>	<b>0,62%</b>	<b>0,00%</b>	<b>0,00%</b>
HFB	95,68%	3,60%	0,72%	0,00%	0,00%
Eigen invoer	90,91%	9,09%	0,00%	0,00%	0,00%
<b>LV</b>	<b>92,78%</b>	<b>6,39%</b>	<b>0,52%</b>	<b>0,15%</b>	<b>0,15%</b>
<b>KBO</b>	<b>94,57%</b>	<b>5,19%</b>	<b>0,06%</b>	<b>0,18%</b>	<b>0,00%</b>
HFB	98,08%	1,53%	0,19%	0,19%	0,00%
Eigen invoer	92,95%	6,87%	0,00%	0,18%	0,00%
<b>KDO</b>	<b>82,33%</b>	<b>13,43%</b>	<b>3,18%</b>	<b>0,00%</b>	<b>1,06%</b>
Eigen invoer	82,33%	13,43%	3,18%	0,00%	1,06%
<b>MOW</b>	<b>79,74%</b>	<b>16,99%</b>	<b>1,64%</b>	<b>0,72%</b>	<b>0,92%</b>
<b>MBO</b>	<b>84,55%</b>	<b>13,40%</b>	<b>0,95%</b>	<b>0,64%</b>	<b>0,46%</b>
HFB	95,29%	4,49%	0,11%	0,11%	0,00%
Eigen invoer	82,06%	15,46%	1,14%	0,77%	0,57%
<b>MBU</b>	<b>92,59%</b>	<b>3,70%</b>	<b>3,70%</b>	<b>0,00%</b>	<b>0,00%</b>
Eigen invoer	92,59%	3,70%	3,70%	0,00%	0,00%
<b>MCO</b>	<b>75,59%</b>	<b>19,36%</b>	<b>3,03%</b>	<b>0,53%</b>	<b>1,48%</b>
HFB	87,18%	10,26%	1,71%	0,85%	0,00%
Eigen invoer	74,73%	20,04%	3,13%	0,51%	1,60%
<b>MCU</b>	<b>63,64%</b>	<b>36,36%</b>	<b>0,00%</b>	<b>0,00%</b>	<b>0,00%</b>
Eigen invoer	63,64%	36,36%	0,00%	0,00%	0,00%
<b>MDO</b>	<b>78,13%</b>	<b>18,31%</b>	<b>1,76%</b>	<b>0,79%</b>	<b>1,02%</b>
HFB	94,14%	5,71%	0,00%	0,00%	0,15%
Eigen invoer	77,23%	19,01%	1,86%	0,84%	1,06%
<b>MDU</b>	<b>89,14%</b>	<b>9,34%</b>	<b>0,51%</b>	<b>0,00%</b>	<b>1,01%</b>
Eigen invoer	89,14%	9,34%	0,51%	0,00%	1,01%
<b>OV</b>	<b>87,22%</b>	<b>9,10%</b>	<b>1,86%</b>	<b>0,95%</b>	<b>0,86%</b>
<b>FBO</b>	<b>79,02%</b>	<b>14,96%</b>	<b>3,31%</b>	<b>1,88%</b>	<b>0,83%</b>
HFB	90,96%	8,43%	0,60%	0,00%	0,00%
Eigen invoer	77,32%	15,89%	3,69%	2,15%	0,95%
<b>FCO</b>	<b>88,11%</b>	<b>8,77%</b>	<b>1,36%</b>	<b>0,29%</b>	<b>1,46%</b>
HFB	96,49%	2,63%	0,00%	0,88%	0,00%
Eigen invoer	87,06%	9,54%	1,54%	0,22%	1,64%
<b>FDO</b>	<b>98,43%</b>	<b>1,49%</b>	<b>0,09%</b>	<b>0,00%</b>	<b>0,00%</b>
HFB	98,45%	1,55%	0,00%	0,00%	0,00%
Eigen invoer	98,42%	1,46%	0,12%	0,00%	0,00%
<b>FIO</b>	<b>73,27%</b>	<b>15,35%</b>	<b>4,95%</b>	<b>3,47%</b>	<b>2,97%</b>
HFB	100,00%	0,00%	0,00%	0,00%	0,00%
Eigen invoer	73,13%	15,42%	4,98%	3,48%	2,99%
<b>WSE</b>	<b>94,01%</b>	<b>5,20%</b>	<b>0,58%</b>	<b>0,07%</b>	<b>0,14%</b>
<b>JBO</b>	<b>94,01%</b>	<b>5,20%</b>	<b>0,58%</b>	<b>0,07%</b>	<b>0,14%</b>
DCPA	100,00%	0,00%	0,00%	0,00%	0,00%
HFB	94,78%	5,22%	0,00%	0,00%	0,00%
Eigen invoer	93,92%	5,20%	0,64%	0,08%	0,16%

<b>WVG</b>	<b>85,78%</b>	<b>12,75%</b>	<b>0,91%</b>	<b>0,44%</b>	<b>0,12%</b>
<b>GB0</b>	<b>83,62%</b>	<b>15,76%</b>	<b>0,51%</b>	<b>0,11%</b>	<b>0,00%</b>
DCPA	100,00%	0,00%	0,00%	0,00%	0,00%
HFB	99,24%	0,50%	0,25%	0,00%	0,00%
Eigen invoer	79,03%	20,24%	0,59%	0,15%	0,00%
<b>GDO</b>	<b>88,60%</b>	<b>7,25%</b>	<b>2,25%</b>	<b>1,38%</b>	<b>0,52%</b>
HFB	94,30%	5,70%	0,00%	0,00%	0,00%
Eigen invoer	85,75%	8,03%	3,37%	2,07%	0,78%
<b>GE0</b>	<b>97,79%</b>	<b>1,10%</b>	<b>0,55%</b>	<b>0,55%</b>	<b>0,00%</b>
HFB	100,00%	0,00%	0,00%	0,00%	0,00%
Eigen invoer	97,78%	1,11%	0,56%	0,56%	0,00%
<b>OMG</b>	<b>91,15%</b>	<b>7,76%</b>	<b>0,83%</b>	<b>0,11%</b>	<b>0,15%</b>
<b>QBO</b>	<b>94,58%</b>	<b>4,25%</b>	<b>0,60%</b>	<b>0,16%</b>	<b>0,41%</b>
HFB	99,00%	0,73%	0,09%	0,18%	0,00%
Eigen invoer	92,68%	5,76%	0,82%	0,16%	0,59%
<b>QBX</b>	<b>83,79%</b>	<b>13,74%</b>	<b>2,47%</b>	<b>0,00%</b>	<b>0,00%</b>
Eigen invoer	83,79%	13,74%	2,47%	0,00%	0,00%
<b>QBZ</b>	<b>92,65%</b>	<b>6,37%</b>	<b>0,98%</b>	<b>0,00%</b>	<b>0,00%</b>
Eigen invoer	92,65%	6,37%	0,98%	0,00%	0,00%
<b>QCO</b>	<b>89,72%</b>	<b>8,92%</b>	<b>1,27%</b>	<b>0,09%</b>	<b>0,00%</b>
Eigen invoer	89,72%	8,92%	1,27%	0,09%	0,00%
<b>QDO</b>	<b>88,91%</b>	<b>10,32%</b>	<b>0,59%</b>	<b>0,06%</b>	<b>0,12%</b>
Eigen invoer	88,91%	10,32%	0,59%	0,06%	0,12%
<b>QDX</b>	<b>89,36%</b>	<b>9,68%</b>	<b>0,70%</b>	<b>0,18%</b>	<b>0,08%</b>
Eigen invoer	89,36%	9,68%	0,70%	0,18%	0,08%
<b>QE0</b>	<b>92,22%</b>	<b>7,24%</b>	<b>0,54%</b>	<b>0,00%</b>	<b>0,00%</b>
Eigen invoer	92,22%	7,24%	0,54%	0,00%	0,00%
<b>QFO</b>	<b>92,48%</b>	<b>6,35%</b>	<b>1,17%</b>	<b>0,00%</b>	<b>0,00%</b>
HFB	93,75%	5,65%	0,60%	0,00%	0,00%
Eigen invoer	92,07%	6,58%	1,35%	0,00%	0,00%
<b>QGO</b>	<b>93,99%</b>	<b>5,22%</b>	<b>0,47%</b>	<b>0,16%</b>	<b>0,16%</b>
HFB	99,49%	0,00%	0,00%	0,51%	0,00%
Eigen invoer	91,49%	7,59%	0,69%	0,00%	0,23%
<b>KBBJ</b>	<b>90,88%</b>	<b>7,23%</b>	<b>0,87%</b>	<b>0,44%</b>	<b>0,57%</b>
<b>SA0</b>	<b>91,93%</b>	<b>5,32%</b>	<b>0,92%</b>	<b>0,80%</b>	<b>1,03%</b>
HFB	95,14%	2,87%	1,10%	0,22%	0,66%
Eigen invoer	90,81%	6,18%	0,85%	1,00%	1,16%
<b>SBO</b>	<b>92,57%</b>	<b>5,94%</b>	<b>1,49%</b>	<b>0,00%</b>	<b>0,00%</b>
HFB	95,00%	2,50%	2,50%	0,00%	0,00%
Eigen invoer	89,02%	10,98%	0,00%	0,00%	0,00%
<b>SBA</b>	<b>100,00%</b>	<b>0,00%</b>	<b>0,00%</b>	<b>0,00%</b>	<b>0,00%</b>
Eigen invoer	100,00%	0,00%	0,00%	0,00%	0,00%
<b>SCO</b>	<b>91,76%</b>	<b>5,56%</b>	<b>1,43%</b>	<b>0,36%</b>	<b>0,90%</b>
HFB	93,98%	3,01%	1,50%	0,00%	1,50%
Eigen invoer	89,73%	7,88%	1,37%	0,68%	0,34%
<b>SD0</b>	<b>84,13%</b>	<b>15,24%</b>	<b>0,00%</b>	<b>0,63%</b>	<b>0,00%</b>
HFB	82,81%	16,49%	0,00%	0,70%	0,00%
Eigen invoer	96,67%	3,33%	0,00%	0,00%	0,00%
<b>SG0</b>	<b>95,40%</b>	<b>3,80%</b>	<b>0,60%</b>	<b>0,00%</b>	<b>0,20%</b>
HFB	97,81%	1,88%	0,31%	0,00%	0,00%
Eigen invoer	91,14%	7,20%	1,11%	0,00%	0,55%
<b>SGA</b>	<b>90,95%</b>	<b>7,37%</b>	<b>0,42%</b>	<b>1,05%</b>	<b>0,21%</b>
HFB	90,91%	9,09%	0,00%	0,00%	0,00%
Eigen invoer	90,95%	7,09%	0,49%	1,22%	0,24%

<b>SGB</b>	<b>95,63%</b>	<b>3,85%</b>	<b>0,52%</b>	<b>0,00%</b>	<b>0,00%</b>
HFB	95,54%	3,93%	0,54%	0,00%	0,00%
Eigen invoer	100,00%	0,00%	0,00%	0,00%	0,00%
<b>SHO</b>	<b>86,86%</b>	<b>8,91%</b>	<b>1,93%</b>	<b>0,81%</b>	<b>1,49%</b>
HFB	93,41%	4,52%	0,56%	1,13%	0,38%
Eigen invoer	85,18%	10,04%	2,28%	0,73%	1,77%
<b>SHA</b>	<b>91,75%</b>	<b>7,38%</b>	<b>0,39%</b>	<b>0,27%</b>	<b>0,22%</b>
HFB	96,35%	1,33%	0,00%	2,33%	0,00%
Eigen invoer	91,62%	7,54%	0,40%	0,21%	0,22%
<b>SHB</b>	<b>100,00%</b>	<b>0,00%</b>	<b>0,00%</b>	<b>0,00%</b>	<b>0,00%</b>
Eigen invoer	100,00%	0,00%	0,00%	0,00%	0,00%
<b>SJO</b>	<b>89,45%</b>	<b>8,83%</b>	<b>1,17%</b>	<b>0,47%</b>	<b>0,08%</b>
HFB	84,24%	12,89%	2,87%	0,00%	0,00%
Eigen invoer	91,41%	7,30%	0,54%	0,64%	0,11%
<b>SLO</b>	<b>93,35%</b>	<b>4,78%</b>	<b>0,88%</b>	<b>0,36%</b>	<b>0,62%</b>
HFB	97,19%	2,11%	0,70%	0,00%	0,00%
Eigen invoer	87,79%	8,65%	1,15%	0,89%	1,53%
<b>Eindtotaal</b>	<b>87,89%</b>	<b>10,05%</b>	<b>1,10%</b>	<b>0,43%</b>	<b>0,54%</b>