



Provincie
Antwerpen

Departement Leefmilieu
10.2 Dienst Duurzaam Milieu- en Natuurbeleid

Deputatiebesluit

Nr agenda B/8.1/JH	Kenmerk: VARIA-2023-01110	Datum zitting deputatie	Datum zitting provincieraad
Kopie:	Naam: Veerle Herssens	15 juni 2023	

Proces: B Uitvoeren van studies en wetenschappelijk onderzoek

Onderwerp: Openbaar Onderzoek ontwerp inrichtingsnota IHM foerageergebied Bruine Kiekendief. Provinciaal advies. Goedkeuring.

Besluit goedgekeurd in zitting van 15 juni 2023

Goedgekeurd wordt het voorstel van de dienst Duurzaam Milieu- en Natuurbeleid om voorgebrachte bijlage 'Gecoördineerde reactie_Openbaar Onderzoek inrichtingsnota IHM foerageergebied Bruine Kiekendief' als provinciaal advies te bezorgen aan het Agentschap voor Natuur en Bos.

(dossiernummer : VARIA-2023-01110)

Goedgekeurd Aangepast Verdaagd tot

Visa

Paraf diensthoofd Geviseerd	Visum FB (fac)	Visum DMCO/DPBW (fac)	
Paraf dep.hoofd (fac) Geviseerd			

Opmerkingen van de deputatie

Historiek van dit besluit

Toelichting

1. TOELICHTING

Op 20 april 2023 ontving de dienst Duurzaam Milieu- en Natuurbeleid een adviesvraag van het Agentschap voor Natuur en Bos over een ontwerp van inrichtingsnota dat op initiatief van het Agentschap voor Natuur en Bos werd samengesteld in functie van de instandhoudingsmaatregelen en dus het bijkomend foerageergebied voor Bruine Kiekendief, op een deel van het grondgebied van de gemeenten Beveren, Sint-Gillis-Waas en Zwijndrecht. Deze nota beschrijft de – vrijwillige – maatregelen en instrumenten die hiervoor nodig zijn in het landbouwgebied.

De dienst Duurzaam Milieu- en Natuurbeleid verzamelde de interne adviezen. Er werd een reactie ontvangen van de diensten Landbouw, Vrijetijds- en Landschapsbeleving en Duurzaam Milieu- en Natuurbeleid.

§1. Omschrijving

Voorliggende inrichtingsnota wordt opgemaakt ter realisatie van de instandhoudingsdoelstellingen en prioriteiten voor de speciale beschermingszone 'BE2301336 Schorren en polders van de Beneden-Schelde'. M.a.w. in het kader van het instandhoudingsbeleid bleek het nodig dat ook betracht wordt om in de buitenschil omheen de haven het foerageergebied voor deze soort te gaan vergroten en versterken.

In dit besluit worden (onder de prioritaire inspanning van pijler 3) de vereiste inspanningen voor de foerageergebieden bruine kiekendief binnen het 'leefgebied polder' aangegeven. Deze vergen de bijkomende ontwikkeling (instandhoudingsmaatregel) binnen een straal van 3 km rondom het SBZ-gebied van ofwel:

1. 1000-1500 ha (kwaliteitsvol foerageergebied in de vorm van natuurgebieden)
2. 1500 ha landbouwgebieden te voorzien waarbinnen 10% ecologische infrastructuur aanwezig is, in casu 150 ha ecologische infrastructuur à ratio van 10 ha ecologische infrastructuur per 100 ha landbouwgebied; -

Deze ontwikkeling dient te gebeuren in aanvulling op prioritaire inspanningen 1 en 2.

Ze zijn specifiek gericht om het tekort aan foerageergebied weg te werken. Het S-IHD-besluit becijfert dat tekort als foerageergebied voor 10-15 koppels die elk 100-200 ha foerageergebied vragen. Dat betekent dat er 1.000 tot 3.000 ha foerageergebied moet worden voorzien.

Voor het beschikbaar landgebied binnen een straal van 3 km rondom het SBZ-gebied (beperkt tot de linkerscheldeoever) worden 3 grote clusters onderscheiden waarbinnen de nodige maatregelen dienen te worden genomen (zie fig. 1, situering):

- een cluster ten zuiden van het havengebied (cluster Zuid) (deels provincie Oost-Vlaanderen, deels provincie Antwerpen)

- een cluster ten westen van het havengebied (cluster West) (provincie Oost-Vlaanderen)
- een noordelijke cluster (cluster Noord) (provincie Oost-Vlaanderen)

Door maatregelen te spreiden over genoemde clusters verzekeren we dat alle kiekendieven die op de Linkerscheldeoever (zullen) broeden in de nabijheid van hun broedgebied voldoende voedsel zullen vinden. De clusters aangeduid in figuur 2 (situering) zijn dan ook afgebakend op basis van te verwachten broedlocaties voor de kiekendief.

Om de opgave tot bijkomende ontwikkeling van foerageergebied voor de bruine kiekendief te realiseren, voorziet het S-IHD-besluit onder andere de volgende instrumenten:

- De inschakeling van een aantal terreinen in overheidseigendom;
- De opmaak van een dynamisch afsprakenkader met alle actoren in het gebied in de vorm van een handleiding met de best management practices rond het nemen van kiekendiefvriendelijke maatregelen voor hoogwaardig foerageergebied Bruine kiekendief;
- Beheerovereenkomsten te sluiten met gebruikers van een grond die er zich vrijwillig toe verbinden om gedurende een bepaalde termijn prestaties te leveren met betrekking tot foerageermogelijkheden voor Bruine kiekendief (kiekendiefvriendelijke teelten of bijkomende ecologische infrastructuur polder). Hierbij stipuleert het S-IHD besluit dat deze IHM van toepassing kunnen zijn op het volledige SBZ én de 3 km zone errond.
- Monitoring van de bepalende factoren en kwantitatieve kenmerken van succesvol foerageergebied in functie van efficiënt ruimtegebruik en ecologische optimalisatie en periodische kartering in functie van oppervlakte doelstellingen.

Voorliggende inrichtingsnota omvat concreet de selectie van de focusgebieden voor foerageergebied Bruine kiekendief, de uitwerking van de inrichtings- en beheermaatregelen ervan en de bijhorende instrumenten. Tevens bevat het een uitvoeringsprogramma en financieringsplan.

In onderstaande figuur 3 zijn alle focusgebieden samengebracht samen met de beoogde broedgebieden. Er zijn vliegbewegingen te verwachten tussen alle foerageergebieden en broedgebieden. De selectie van de gebieden gebeurt volgens:

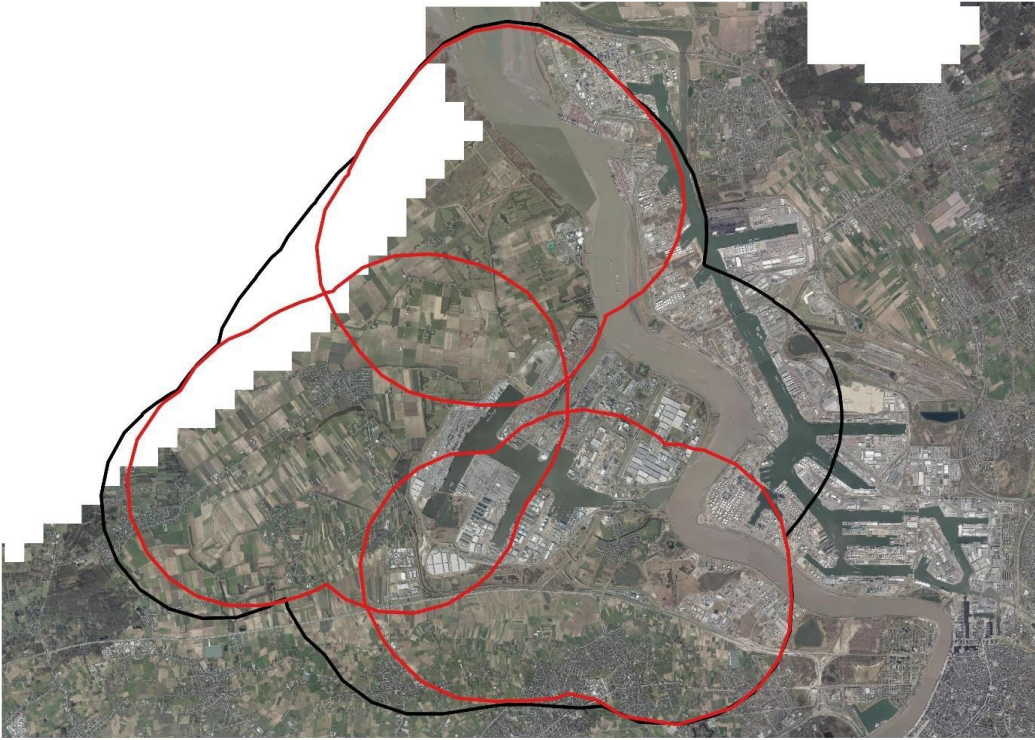
- **Focusgebieden**: vormen het hart van het foerageergebied voor Bruine Kiekendief: samen vormen zij de kern van 1.500 ha landbouwgebied die een hoge foerageerkwaliteit moet bieden en waar we streven naar 10% hoogwaardig prooiaanbod.
- Het **ondersteunend gebied** is een zone waarin positieve maatregelen kunnen worden genomen, als een functioneel duwtje in de rug voor de focusgebieden

De volledige inrichtingsnota kan u raadplegen via onderstaande link:

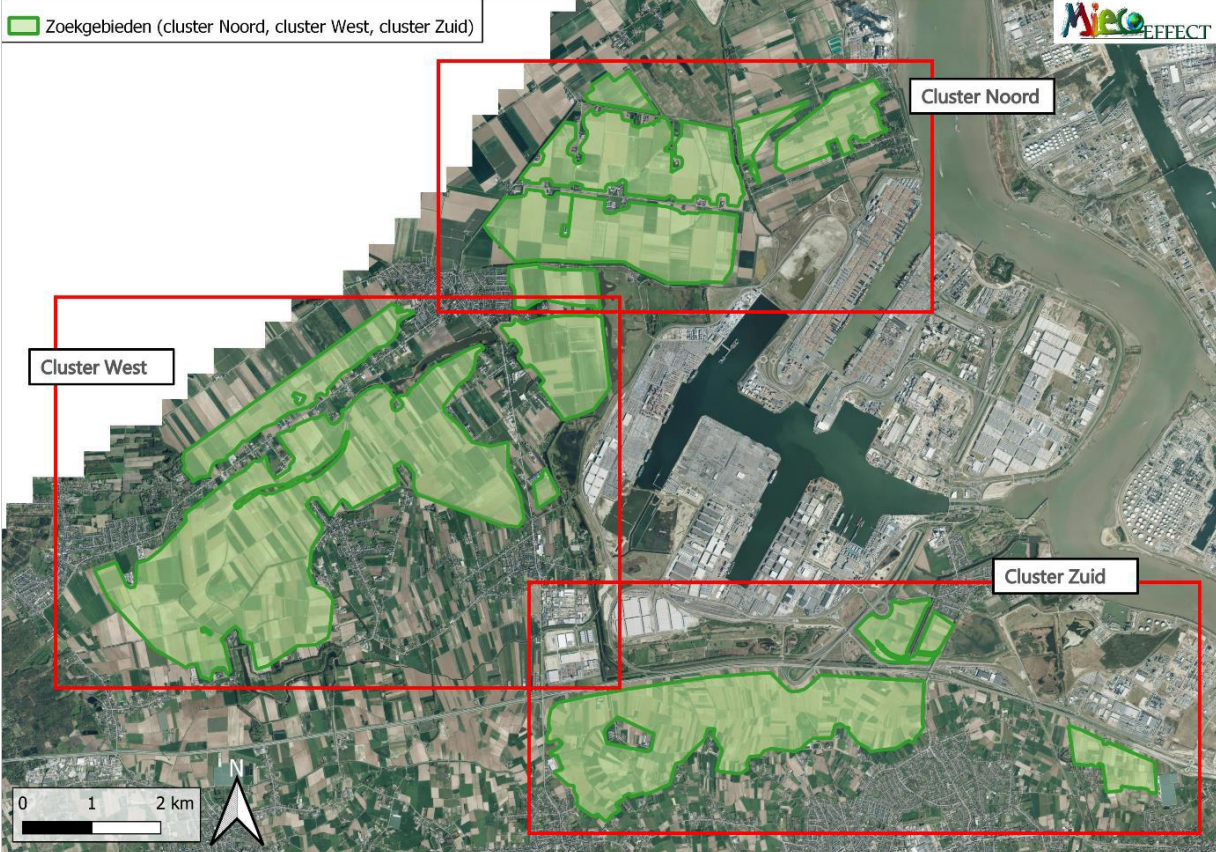
[230420 Ontwerp Inrichtingsnota SIHD foerageergebied BruineKiekendief VRG BE2301336.pdf](#)

§2. Situering

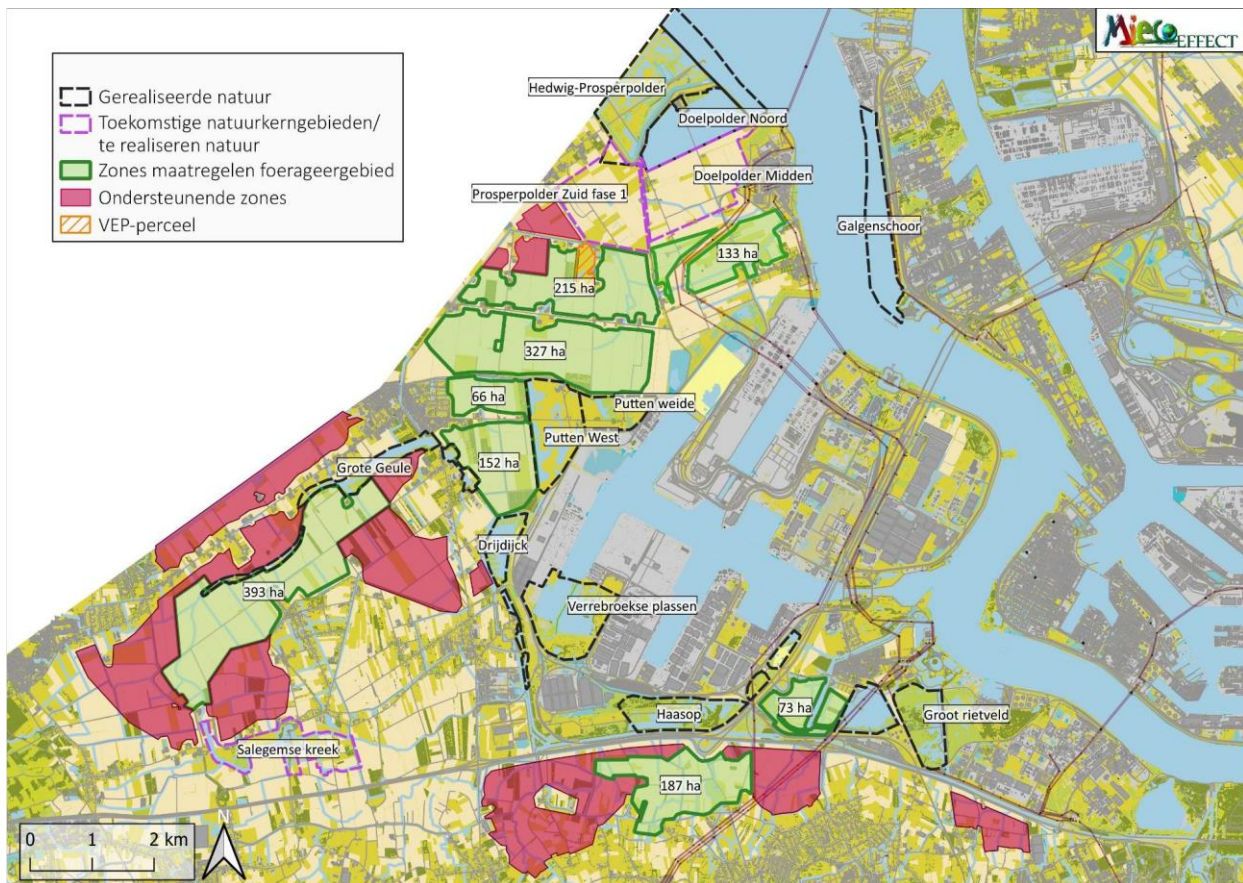
Figuur 1: De drie onderscheiden clusters voor bijkomend foerageergebied (instandhoudingsmaatregel) voor de bruine kiekendief.



Figuur 2: Zoekgebied foerageergebied bruine kiekendief binnen de drie clusters.



Figuur 3: Focusgebieden en ondersteunende zones voor extra foerageergebied voor de kiekendief binnen het landinrichtingsproject in relatie met de beoogde broedgebieden.



§3. Doelstellingen

Er worden doelstellingen op landschapsniveau geformuleerd. Het resultaat van de instandhoudingsmaatregelen moet een landschap zijn dat in staat is om te voorzien in voldoende voedsel en jachtgebied voor minstens 15 koppels Bruine kiekendief.

Het INBO geeft in haar advies aan dat er in hoofdzaak dient te worden ingezet op stapelvoedsel in de vorm van muizen. Voor een goede muizenpopulatie moeten er enkele randvoorwaarden vervuld zijn:

- Ten eerste is er jaarrond nood aan veilige, meerjarige nestplaatsen.
- Ten tweede is er nood aan voedsel voor de muizen.
- Ten derde moet de muizenpopulatie niet alleen floreren maar ook bejaagbaar zijn door kiekendieven.
- Tenslotte wordt er best voorzien in een gevarieerd aanbod aan leefgebied voor muizen.
- Het spreekt voor zich dat maatregelen die het gebruik van rodenticiden impliceren niet kunnen worden toegelaten.

Er is dus nood aan maatregelen die een stevige populatie akkervogels opbouwen en onderhouden.

- Ook voor akkervogels geldt dat er zowel moet worden voorzien in broedgelegenheid als in voedsel.

Samenvatting doelstellingen:

De doelstellingen kunnen dan als volgt worden samengevat

Doel	oppervlakte / aantal
jaarrond voorzien in gevarieerd leefgebied (nesten, voedsel) voor muizen, bejaagbaar door Bruine kiekendief	90 ha
voorzien in verbinding tussen de leefgebieden van de muizen, bejaagbaar door Bruine kiekendief	5 ha
voorzien in broedgelegenheid en voedsel (insecten en zaden in lente en zomer) voor akkervogels.	30 ha
voorzien van schuilgelegenheid en voedsel in de winter voor akkervogels	25 ha
voorzien van zangposten en ruigere broedplaatsen voor akkervogels	90-150

§4. Maatregelen

Om de geselecteerde maatregelen te uitvoeren, kunnen verschillende instrumenten ingezet worden. Middels het decreet landinrichting kunnen bepaalde instrumenten geactiveerd worden die hieronder worden opgelijst:

a) Instrumenten voor verwerving en grondmobiliteit:

- verwerving (in der minne of via onteigening);
- recht van voorkoop;
- vrijwillige herverkaveling;
- herverkaveling uit kracht van wet;

b) instrumenten voor inrichting:

- inrichtingswerken (vrijwillig)
- inrichtingswerken (uit kracht van wet);
- vestigen van erfdienstbaarheden tot openbaar nut;
- vergoeding voor waardeverlies van gronden

c) Instrumenten voor beheer :

- beheerovereenkomsten;
- dienstenvergoedingen

d) Andere instrumenten:

- (vergoedingen bij) lokale grondenbanken;
- vrijwillige bedrijfsverplaatsing, bedrijfsstopzetting en bedrijfsreconversie;
- koopplicht

Daarnaast zijn er ook andere mogelijkheden buiten de instrumentenkoffer van het decreet landinrichting om kiekendiefvriendelijke maatregelen in het focusgebied te realiseren. Het gaat om:

- aanbestedingen
- pasmuntovereenkomsten
- inzet gronden reeds in eigendom van de overheid
- inrichtingen op gronden in eigendom van de overheid

Bij de afweging van de instrumenten worden ook deze mogelijkheden afgewogen.

Instrumenten voor verwerving en grondmobiliteit:

- Lokale grondenbank
- Vergoedingen bij lokale grondenbanken

- Recht van voorkoop
- Herverkaveling uit kracht van wet
- Vrijwillige herverkaveling
- Onteigening
- Inzetten gronden reeds in eigendom van de overheid

§5. Ontvangen adviezen/bemerkingen

1. Dienst Landbouw

Op 2 mei 2023 werd volgende reactie ontvangen:

Voorliggende inrichtingsnota wordt opgemaakt ter realisatie van de instandhoudingsdoelstellingen en prioriteiten voor de speciale beschermingszone 'BE2301336 Schorren en polders van de Beneden-Schelde'. M.a.w. in het kader van het instandhoudingsbeleid bleek het nodig dat ook betracht wordt om in de buitenschil omheen de haven het foerageergebied voor deze soort te gaan vergroten en versterken.

Eigen provinciale beleidslijnen:

De conceptnota van het provinciaal beleidsplan ruimte Antwerpen werd door de Provincieraad goedgekeurd op 23 mei 2019. In deze conceptnota staat te lezen dat: De provincie Antwerpen helpt de open ruimte versterken:

1. Binnen de open ruimte komen 'zachte' functies voor: natuur, landbouw, water en zachte recreatie. (...) We willen de bestaande openruimtefuncties versterken en tegelijkertijd de ongewenste bebouwing en het oneigenlijke gebruik van bebouwing in de open ruimte verminderen. We stimuleren het verweven van functies op locaties waar dit geschikt is. Verweving van functies in de open ruimte is een delicate oefening, maar ze is noodzakelijk om het evenwicht tussen niet-bebouwde en bebouwde open ruimte te bewaren.
2. De provincie Antwerpen zet in op het versterken van open ruimte in en rond de bebouwde ruimte. De bestaande open ruimte in en vlakbij de kern staat veelal onder verhardingsdruk. Nochtans zijn deze gebieden erg interessant omdat ze zorgen voor een overgang tussen de kern en de open ruimte. Enerzijds kan de kern een meerwaarde bieden aan de open ruimte (bijvoorbeeld een afzetmarkt voor landbouwproducten) en anderzijds kan de open ruimte een meerwaarde bieden aan de kern (bijvoorbeeld recreatie, waterbuffering).
3. De provincie Antwerpen zet in op de herontwikkeling van agrarische sites voor landbouwgebruik.

Impact op landbouw:

Op p 78 wordt een hoofdstuk opgenomen: screeningsanalyse landbouweffecten. Deze neemt het volgende op:

"In het kader van deze inrichtingsnota wordt volgende instrumenten ingezet: beheerovereenkomsten, pasmuntovereenkomsten, aanbesteding, inrichtingswerken op overheidsgronden, vrijwillige inrichtingswerken op private gronden en eventueel grondruil.

Aangezien dit uitsluitend vrijwillige instrumenten zijn, wordt ervan uitgegaan dat landbouwers enkel zullen ingaan op deze instrument als:

- a) het inpasbaar is hun bedrijfsvoering en geen nadelen voor hun bedrijfsinkomen tot gevolg heeft;
- b) het inpasbaar is in hun eigen toekomstvisie voor de verderzetting van hun bedrijf.

Er wordt daarom geoordeeld dat het geen zin heeft om voor deze inrichtingsnota een landbouweffectenrapport op te maken vermits dit geen relevante bijkomende informatie zal opleveren."

Besluit Dienst Landbouw:

Vanuit de dienst Landbouw wordt een positief advies gegeven voor de inrichtingsnota "instandhoudingsmaatregelen foerageergebied Bruine kiekendief voor het Vogelrichtlijngebied 'BE 2301336 Schorren en "Polders van de Beneden-Schelde"

De instrumenten worden enkel op vrijwillige basis ingezet;

Elke landbouwer kiest zelf om al dan niet in te gaan op de inzet van de instrumenten.

DLB wenst bijkomend nog volgende opmerkingen mee te geven:

- In de open ruimte liggen ook nog kansen om te ontharden op bebouwde locaties. Er komen momenteel landbouwbedrijven vrij waarvan de ruimte kan ingericht worden als leefgebied voor de bruine kiekendief.
- DLB wenst mee te geven dat ook in de bebouwde ruimte nog kansen zijn voor het inrichten/versterken van het leefgebied van de bruine kiekendief.
- In de instrumentenkoffer zijn nog voldoende kansen om een aankoop/herinrichting van voormalige bebouwde (landbouw)sites te realiseren.

2. Dienst Vrijtijds- en Landschapsbeleving

Op 16 mei 2023 werd volgende reactie ontvangen:

Naar aanleiding van het gevolgde webinar en de toegezonden documenten geeft DVT aan positief te zijn over de plannen en geen verdere opmerkingen te hebben.

3. Dienst Duurzaam Milieu- en Natuurbeleid

Op 31 mei 2023 werden volgende opmerkingen ontvangen:

DMN beoordeelt de inrichtingsnota positief, maar merkt op dat er een Tureluur op de voorpagina staat en geen Bruine kiekendief.

Bovenstaande adviezen worden in het document 'Gecoördineerde reactie_Openbaar Onderzoek inrichtingsnota IHM foerageergebied Bruine Kiekendief' opgelijst. De dienst vraagt de goedkeuring om dit document als provinciale reactie te bezorgen aan het Agentschap voor Natuur en Bos.

2. BIJLAGEN

230420_Ontwerp_Inrichtingsnota_SIHD_foerageergebied_BruineKiekendief_VRG_BE2301336

Gecoördineerde reactie_Openbaar Onderzoek inrichtingsnota IHM foerageergebied Bruine Kiekendief