



Besluit van de Vlaamse Regering houdende de definitieve vaststelling van het gewestelijk ruimtelijk uitvoeringsplan 'Leidingstraat Zelzate-Kallo'

DE VLAAMSE REGERING,

Rechtsgronden

Dit besluit is gebaseerd op:

- De Vlaamse Codex Ruimtelijke Ordening, artikel 2.2.10, §5;
- Het decreet van 21 oktober 1997 betreffende het natuurbehoud en het natuurlijk milieu, artikel 13, §§1, gewijzigd bij het decreet van 9 mei 2014, en §3, gewijzigd bij het decreet van 19 juli 2002, en artikel 36ter, §1, ingevoegd bij het decreet van 19 juli 2002 en gewijzigd bij de decreten van 19 mei 2006 en 9 mei 2014; §2, eerste lid, ingevoegd bij het decreet van 19 juli 2002 en gewijzigd bij het decreet van 19 mei 2006, en §4 ingevoegd bij het decreet van 19 juli 2002 en gewijzigd bij het decreet van 19 mei 2006;

Vormvereisten

Volgende vormvereisten zijn voldaan:

- De beslissing van de Vlaamse Regering van 17 juli 2020 houdende de goedkeuring van de startnota voor het gewestelijk ruimtelijk uitvoeringsplan 'Leidingstraat Zelzate-Kallo' in Beveren, Moerbeke, Sint-Gillis-Waas, Stekene, Wachtebeke en Zelzate.
- De publieke consultatie over de startnota voor het gewestelijk ruimtelijk uitvoeringsplan 'Leidingstraat Zelzate-Kallo' werd gehouden van 21 augustus 2020 tot en met 19 oktober 2020. Het publiek participatiemoment werd omwille van de corona-maatregelen georganiseerd in de vorm van een webinar. Het participatiemoment vond plaats op 8 oktober 2020. Er werden 19 inspraakreacties ingediend tijdens de inspraakperiode. Daarvan zijn er 16 adviezen en 5 individuele inspraakreacties. Er werd advies uitgebracht over de startnota door volgende instanties: Saro, Provincie Oost-Vlaanderen, Beveren, Moerbeke, Sint-Gillis-W-aas, Zelzate, het Agentschap Onroerend Erfgoed, Infrabel, de Vlaamse Milieu Maatschappij, het Departement Mobiliteit en Openbare Werken, het Agentschap Wegen en Verkeer Oost-Vlaanderen, het Agentschap Natuur en Bos, het Agentschap Landbouw en Zeevisserij, de afdeling Maritieme Toegang, de Maatschappij Linkerscheldeoever, het havenbedrijf Antwerpen.
- Het advies van de Strategische Adviesraad Ruimtelijke Ordening – Onroerend Erfgoed van 21 oktober 2020 over de startnota voor het gewestelijk ruimtelijk uitvoeringsplan 'Leidingstraat Zelzate-Kallo'.

- De scopingnota voor het gewestelijk ruimtelijk uitvoeringsplan 'Leidingstraat Zelzate-Kallo', gepubliceerd op 20 mei 2021.
- De plenaire vergadering over het voorontwerp gewestelijk ruimtelijk uitvoeringsplan 'Leidingstraat Zelzate-Kallo' van 28 april 2023, het verslag ervan en de schriftelijke adviezen van Beveren, Moerbeke, Stekene, Wachtebeke, Zelzate, Provincie Oost-Vlaanderen, het Departement Landbouw en Visserij, de NMBS, het Agentschap Natuur en Bos, het Departement Mobiliteit en Openbare werken, de Moerbeke Polder, het Agentschap Onroerend Erfgoed, Polder Sinaai – Daknam en de Vlaamse Milieumaatschappij. Het gemeentebestuur van Zelzate formuleerde op datum van 15 mei 2023 een reactie op de plenaire vergadering inzake de timing van de studie 'conceptuele ontwerp oefening rond infrastructuur en leefbaarheid in Zelzate'.
- Het advies RVR-AV-3159 van de dienst Veiligheidsrapportering van het Departement Omgeving van 31 augustus 2023 waarin wordt aangegeven dat de opmaak van een ruimtelijk veiligheidsrapport voor het gewestelijk ruimtelijk uitvoeringsplan 'Leidingstraat Zelzate-Kallo' niet vereist is.
- De beslissing van de Vlaamse Regering van 15 september 2023 houdende de voorlopige vaststelling van het ontwerp gewestelijk ruimtelijk uitvoeringsplan 'Leidingstraat Zelzate-Kallo'.
- Het openbaar onderzoek over het ontwerp gewestelijk ruimtelijk uitvoeringsplan 'Leidingstraat Zelzate-Kallo', van 10 oktober 2023 tot en met 8 december 2023. Er werden vijf publieke participatiemomenten georganiseerd: op 16 oktober 2023 in Sint-Gillis-Waas, 17 oktober in Moerbeke, 18 oktober in Stekene, 23 oktober in Wachtebeke en 25 oktober in Beveren. Tijdens het openbaar onderzoek werden 13 adviezen, 1 petitie en 26 individuele bezwaren ontvangen. Er werden adviezen ontvangen van de gemeente Zelzate, Moerbeke, Stekene, Beveren, provincie Oost-Vlaanderen, de Minaraad, de NMBS, Infrabel, de Vlaamse Milieumaatschappij, het Agentschap voor Natuur en Bos, het Agentschap Landbouw en Zeevisserij, Toerisme Vlaanderen, Departement Zorg.
- De goedkeuring van 26 april 2023 van het Agentschap Natuur en Bos, van de passende beoordeling. De passende beoordeling onderging in de verdere procedure daarna geen wijzigingen meer.
- De kwaliteitsbeoordeling (PLI070) van het plan-MER voor het Ruimtelijk Uitvoeringsplan 'Leidingstraat Zelzate-Kallo' gegeven op 19 april 2024.
- Het advies 76.322/16 van de Raad van State, gegeven op 29 mei 2024, met toepassing van artikel 84, §3, eerste lid, van de wetten op de Raad van State, gecoördineerd op 12 januari 1973.

Motivering

Dit besluit is gebaseerd op de volgende motieven:

- Fluxys Belgium nv (hierna Fluxys) voorziet de aanleg van een nieuwe waterstofleiding en in de toekomst mogelijk ook een CO2-leiding op de verbinding tussen de zeehavens van Gent en Antwerpen, concreet tussen de bestaande stations in Zelzate en Kallo en in

parallel met onder meer een bestaande aardgasleiding van Fluxys. Fluxys Belgium NV is de beheerder van het Belgische aardgastransportnetwerk en heeft als opdracht de bevoorrading van bedrijven en gezinnen te verzekeren. Daarnaast bouwt Fluxys versneld aan het netwerk voor waterstof. Ze beheert daartoe het netwerk van de hoofdtransportleidingen onder hogedruk, waarmee het distributienetwerk wordt bevoorraad. De toekomstige energiebehoefte in België en de (huidige) configuratie van de aardgas- en elektriciteitsinfrastructuur van Fluxys en Elia maken het nodig om de hoofdaanvoer naar de Haven van Antwerpen te versterken met een nieuwe waterstofleiding tussen de posten van Zelzate (zeehaven Gent) en Kallo (zeehaven Antwerpen), parallel aan de transportas Zomergem – Zelzate Loenhout. De nieuwe verbinding Zelzate-Kallo komt aan verschillende behoeften tegemoet:

- De leiding is nodig in functie van de uitbreiding van het netwerk om de energietransitie te voltrekken en ons voor te bereiden op de evoluties die ons land op vlak van bevoorradingzekerheid zal doormaken: de uitfasering van de nucleaire productiecapaciteit, de groei van de elektriciteitsvraag in het licht van de toenemende elektrificering van het energiegebruik, en de nood aan flexibele productiecapaciteit als back-up voor de toenemende variabiliteit van de elektriciteitsproductie met wind en zon die in capaciteit verder zal toenemen. Het project is in de beginfase opgevat als een nieuwe aardgasleiding maar in het licht van de versnelde transitie zal een waterstofleiding worden voorzien.
- Aanvoercapaciteit om een antwoord te bieden voor een aantal industriële gasaansluitingen in de Antwerpse haven die een belangrijke cluster chemische industrie bevat. Op korte termijn zijn er belangrijke uitbreidingen gepland.
- De infrastructuur is de beste keuze vanuit het perspectief van een zo goed mogelijke diversificatie van de aanvoerroutes. Ze zal toelaten om de bevoorradingzekerheid van de haven te versterken in de context dat de laagcalorische gasnetten die de grootstad Antwerpen van Nederlands Groningengas voorzien zullen zijn omgezet naar hoogcalorische gasnetten.
- In het licht van de energietransitie is deze infrastructuur tevens compatibel met de instroom van koolstofneutraal groen gas. Wanneer de conversie naar H-gas een feit zal zijn en de belasting van de as Zelzate-Kallo het toelaat, wordt voorzien om deze leiding te integreren in een nieuw te ontwikkelen netwerk, hetzij voor het transport van hernieuwbare gassoorten zoals biogas, synthetisch gas of groene waterstof of waterstofhoudend aardgas, hetzij voor koolstof: CO₂ dat door de petrochemische industrie zal worden afgevangen, kan dan worden vervoerd om vervolgens in uitgeputte olie- en gasvelden bijvoorbeeld in de Noordzee te worden opgeslagen, mogelijk in afwachting om later terug te worden opgewerkt en zo te worden opgenomen in de circulaire economie.
- Het betreft een versterking van de hoofdassen van het energievervoersnet. Deze hoofdassen betreffen leidingen met hoge capaciteit die de doorvoer van grens naar grens verzorgen of belangrijke interne verbruikclusters bereiken zoals de havens van Antwerpen, Gent en Zeebrugge. De voorziene verbinding is gelegen op het grondgebied van de gemeenten Beveren, Moerbeke, Stekene, Sint-Gillis-Waas, Wachtebeke en Zelzate. Dergelijke verbinding die onder meer het waterstofnetwerk versterkt wordt beschouwd als een hoofdtransportleiding.

- De plandoelstelling is de aanleg van hoofdtransportleidingen, die de aanvoer van energieproducten naar Antwerpen versterken, mogelijk maken, zodat:
 - de nodige leidingcapaciteit beschikbaar is om de energietransitie te voltrekken en ons voor te bereiden op de evoluties die ons land op vlak van bevoorradingszekerheid zal doormaken: de uitfasering van de nucleaire productiecapaciteit, de groei van de elektriciteitsvraag in het licht van de toenemende elektrificering van het energiegebruik, en de nood aan flexibele productiecapaciteit als back-up voor de toenemende variabiliteit van de elektriciteitsproductie met wind en zon die in capaciteit verder zal toenemen.
 - de nodige aanvoercapaciteit voorzien wordt voor een aantal industriële energieaansluitingen in de haven en toekomstige uitbreidingen in de (petro-)chemische sector.
 - de bevoorradingszekerheid van de haven versterkt wordt in afwachting dat de L-gasnetten die de grootstad Antwerpen van Nederlands Groningengas voorzien, zullen zijn omgezet naar duurzame energiedragers zoals H₂.
- De infrastructuur is compatibel met de instroom van koolstofneutraal groen gas. Wanneer de conversie naar H-gas een feit zal zijn en de belasting van de as Zelzate-Kallo het toelaat, wordt voorzien om deze leiding te integreren in een nieuw te ontwikkelen netwerk: hetzij voor het transport van hernieuwbare gassoorten zoals biogas, synthetisch gas, groene waterstof of waterstofhoudend aardgas, hetzij voor CO₂ dat door de petrochemische industrie zal worden afgevangen. Dat kan dan worden vervoerd om vervolgens in uitgeputte olie-en gasvelden in de Noordzee te worden opgeslagen.
- De plandoelstelling wordt in het gewestelijk ruimtelijk uitvoeringsplan GRUP vertaald door het voorzien in een overdruk leidingstraat voor ondergrondse leidingen en een bestemming openbaar nut voor de bijhorende infrastructuur zoals, in geval van een waterstofleiding, bijvoorbeeld stations en afsluiterknooppunten.
- Het huidige aardgasnetwerk zal naar verwachting een belangrijke rol spelen in het vervoer van energiedragers zoals waterstof en groene gassen, die duurzame alternatieven zijn voor aardgas. Door de energietransitie kunnen op termijn ook andere stoffen overwogen worden. In het GRUP wordt niet limitatief bepaald welke stoffen toegelaten zijn. De voorziene leidingstraat draagt aldus bij aan het faciliteren van de energietransitie.
- Voorliggend plan geeft uitvoering aan het richtinggevend gedeelte van het ruimtelijk structuurplan Vlaanderen dat bepaalt dat hoofdtransportleidingen op Vlaams niveau worden geselecteerd en in ruimtelijke uitvoeringsplannen worden vastgelegd. Het transport via pijpleidingen wordt vanuit ruimtelijk oogpunt gestimuleerd als een duurzame transportwijze, in functie van een duurzame ruimtelijke ontwikkeling. De verbinding tussen twee Vlaamse zeehavens, die geselecteerd zijn als poorten, wordt beschouwd als een hoofdtransportleiding.
- De Vlaamse Regering keurde op 12 mei 2023 het Vlaams energie- en klimaatplan 2021-2030 definitief goed. Het betreft een update van het initiële VEKP dat in 2019 werd goedgekeurd en de inspanningen in de sectoren transport, gebouwen, landbouw, (lichte) industrie en afvalsector aanscherpt. Vlaanderen moet de komende jaren grote stappen vooruit zetten om het energiesysteem koolstofarm en duurzamer te maken. Dat is

nodig om de Vlaamse klimaat- en energiedoelstellingen voor 2020 en daarna te realiseren. De klimaatdoelstellingen vereisen een transitie van de economie richting een groene en circulaire economie. Voorliggend plan kadert in het slim energiesysteem dat moet toelaten om flexibel in te spelen op het fluctuerend aanbod aan hernieuwbare energie.

- Het planologisch reserveren van leidingstraten in Vlaanderen kadert in het voorzien in de nodige energiebevoorrading op nationaal niveau. Het nieuwe netwerksegment zal onderdeel vormen van een ruimer netwerk dat mee instaat voor de energiebevoorradingszekerheid. Waterstof, als energiedrager en CO₂ en de capaciteit van het netwerk zijn nodig om de huidige en volgende generaties flexibel van grote hoeveelheden groene energie te voorzien en de uitstoot van CO₂ te verminderen.
- Voorliggend plan past ook in de transitie naar hernieuwbare energie en de doelstelling om de CO₂-uitstoot te verminderen door een toename van de productie van hernieuwbare energie, het verhogen van de transportcapaciteit voor CO₂ in functie van ondergrondse opslag en het verhogen van de verbondenheid in het Europees energienetwerk.
- De leidingstraat faciliteert de aanleg van leidingen in functie van de uitbouw en uitbreiding van het netwerk om de energietransitie te voltrekken en België en Vlaanderen voor te bereiden op de evoluties die ons land op vlak van bevoorradingszekerheid zal doormaken: de uitfasering van de nucleaire productiecapaciteit, de groei van de elektriciteitsvraag in het licht van het toenemend elektrificeren van het energiegebruik, en de nood aan flexibele productiecapaciteit als back-up voor de toenemende variabiliteit van de elektriciteitsproductie met wind en zon die in capaciteit verder zal toenemen. Meer specifiek verhoogt de nieuwe waterstofleiding de mogelijkheden voor energiebevoorrading van de haven van Antwerpen. Een CO₂-leiding biedt de mogelijkheid om CO₂ te transporteren naar opslaglocaties, voornamelijk in de Noordzee en voormalige aardgaswinningen. Bovendien biedt de aanduiding van een leidingstraat de mogelijkheid om op een snelle manier bijkomende hoofdtransportleidingen te realiseren. In zijn geheel vormt het plan aldus een cruciaal onderdeel in het ondergrondse infrastructuurnetwerk van de haven van Antwerpen en het geheel van de Vlaamse Zeehavens dat in de toekomst verder zal uitgebouwd worden. Dat ondergrondse netwerk is de meest milieu- en energievriendelijke manier om de zeehavens infrastructureel met elkaar te verbinden.
- In functie van een efficiënt ruimtegebruik en om te verhinderen dat de toename van pijpleidingen en elektriciteitsleidingen de onbebouwde ruimte verder versnipperd, de ruimtelijke kwaliteit vermindert en tot aantasting van het fysisch systeem en het ecologisch functioneren leidt, wordt voor de toekomstige ontwikkeling een maximale bundeling met lijninfrastructuren van Vlaams niveau vooropgesteld in het Ruimtelijk Structuurplan Vlaanderen. De leidingstraat wordt volledig voorzien in bundeling met bestaande leidingen en met de A11, zij het dat de leidingstraat op een beperkt aantal locaties lokaal, omwille van bestaande bebouwing en omwille van de aanwezigheid van natuurwaarden, op enige afstand van de A11 wordt voorzien. Deze lokale aanpassingen doen geen afbreuk aan het bundelingsprincipe voor het traject als geheel. Om de impact op de omgeving verder zoveel mogelijk te beperken werden verschillende mogelijke tracés op de verbinding Zelzate – Kallo onderzocht, ten noorden en ten zuiden van de E34.

- In toepassing van het bundelingsprincipe wordt het tracé van de aan te leggen leiding voorzien als een leidingstraat. Daardoor kan het tracé in de toekomst ook gebruikt worden voor bijkomende leidingen.
- In het planproces werden tracé-alternatieven onderzocht uitgaande van een volledige bundeling met de E34. Er werden eveneens lokale varianten onderzocht die op specifieke plaatsen niet onmiddellijk aansluiten bij de E34. Omwille van de maximale bundeling van leidingen is een aanduiding ten noorden van de E34 aangewezen, met uitzondering van het gedeelte ter hoogte van de Waaslandhaven omwille van natuurwaarden in de bufferstrook tussen de E34 en de Waaslandhaven, zoals ook blijkt uit de scopingnota van het GRUP E34-West ter hoogte van de Waaslandhaven. Ter hoogte van de Kruisstraat blijkt de gebundelde aanleg met de E34 technisch uitdagend maar haalbaar zodat geopteerd wordt voor de meest gebundelde variant, waardoor de impact op de landbouw beperkt kan worden en waardoor gevolg wordt gegeven aan de uitgebrachte adviezen. Deze tracé-alternatieven werden in het planMER gelijkwaardig onderzocht en vergeleken. Vanuit de milieu-beoordeling is geen uitgesproken voorkeur voor één van de varianten.
- De resultaten en conclusies van het onderzoek tot milieueffectrapportage zijn verwerkt in het plan en weergegeven in de toelichtingsnota. De milieubeoordeling omvat elementen voor de watertoets en de impact op beschermde soorten en habitats. Met het watersysteem en het leefmilieu is rekening gehouden bij de redactie van de stedenbouwkundige voorschriften. In de stedenbouwkundige voorschriften zijn bepalingen opgenomen die garanderen dat de opvang en infiltratie van het hemelwater op het terrein gebeurt. De stedenbouwkundige voorschriften bevatten de voorwaarde om op specifieke kwetsbare plaatsen geen gebruik te maken van een aanleg in open sleuf, maar van een aanlegtechniek met beperkte impact op de omgeving door de diepere ligging. Op basis van de geïntegreerde milieubeoordeling kan geoordeeld worden dat het plan geen nadelige gevolgen heeft voor het watersysteem die niet kunnen worden gecompenseerd, noch op beschermde soorten en habitats of andere aspecten van het leefmilieu.
- De neerslag van de ruimtelijke afweging is opgenomen in de toelichtingsnota bij het gewestelijk ruimtelijk uitvoeringsplan.
- In de hiernavolgende paragrafen wordt ingegaan op de adviezen, bezwaren en opmerkingen die werden ingediend tijdens het openbaar onderzoek. De adviezen en bezwaren zijn ten behoeve van de leesbaarheid omkaderd en genummerd en worden gezamenlijk behandeld voor zover ze een gelijkaardige en gelijklopende inhoud hebben of over hetzelfde onderwerp gaan. Aanpassingen die worden doorgevoerd op basis van de bezwaren, opmerkingen en adviezen worden specifiek vermeld bij de bespreking van de gegropeerde bezwaren, opmerkingen en adviezen. Eerst wordt ingegaan op de bezwaren, opmerkingen en adviezen die aanleiding geven tot aanpassingen aan de verordenende delen van het plan, vervolgens op de reacties die leiden tot aanpassingen aan de niet-verordenende delen van het plan, tenslotte op de reacties die niet leiden tot aanpassingen aan het plan.

Bezwaren, opmerkingen en adviezen die leiden tot aanpassingen van de verordenende delen van het plan: het grafisch plan en de stedenbouwkundige voorschriften

1. In bezwaren, opmerkingen en adviezen wordt er gevraagd om ter hoogte van het druppelvormig complex een keuze te maken tussen alternatief E1 of E2. Er wordt voorgesteld om deze keuze te maken op het grafisch plan of in de stedenbouwkundige voorschriften. Volgens indieners wordt de indruk gewekt dat beide alternatieven zullen worden uitgevoerd.

In overeenstemming met deze bezwaren, opmerkingen en adviezen wordt het grafisch plan aangepast ter hoogte van het complex in Kallo. Het meest noordelijk alternatief aansluitend bij de E34 (E1) blijft behouden. Dit alternatief beperkt de ruimte-inname en verhindert de voorziene aanpassingswerken voor de E34 niet. Het planproces voor de leidingstraat Zelzate-Kallo verloopt deels gelijktijdig met het planproces voor aanpassingen aan de inrichting van de E34. Om die reden werden in het ontwerp-plan verschillende mogelijkheden opgenomen ter hoogte van het zogenaamde druppelcomplex. Op dit ogenblik bestaat er duidelijkheid dat het bestaande druppelvormig complex in de toekomst niet behouden zal worden. De keuze voor het alternatief E1 hypothekeert dus de voorziene werken aan de E34 niet, al blijft in de uitvoeringsfase afstemming van de aanlegwerken vereist.

Op basis van deze bezwaren, opmerkingen en adviezen wordt het grafisch plan beperkt aangepast: er wordt geopteerd voor het tracéalternatief E1 en het alternatief E2 wordt geschrapt.

2. De Vlaamse Milieumaatschappij (VMM) pleit er voor om in de stedenbouwkundige voorschriften op te nemen dat de Waterloop der Hoge Landen moet gekruist worden door middel van een onderboring/persing.

In een bezwaar wordt gepleit voor een onderboring ter hoogte van Grote Weel in Sint-Gillis-Waas omwille van de impact op bestaande en recent aangeplante bospercelen waarvoor een bosbeheersplan is opgemaakt. In de omgeving is sprake van bos dat reeds voorkomt op de Vandermaelenkaart (rond 1850). Er werd overgegaan tot herbebossing op basis van een bosbeheersplan in samenspraak met Agentschap voor Natuur en Bos.

In overeenstemming met deze bezwaren, opmerkingen en adviezen wordt in de stedenbouwkundige voorschriften voor de kruising van de Watergang Hoge Landen in Beveren en de kruising Grote Weel in Sint-Gillis-Waas bijkomend een verbod opgelegd voor de sleufloze techniek, met een tracéaanpassing om een gestuurde boring mogelijk te maken. In beide gevallen wordt de impact op de omgeving hierdoor verder beperkt. Dit geldt ook voor het kruisen van Langelede in Wachtebeke.

De sleufloze techniek garandeert het ongestoord behoud van de mogelijkheden voor waterafvoer van de Watergang van de Hoge Landen en werkzaamheden aan de watergang en de structuur van de bodem en het bodemwater. De sleufloze techniek garandeert het behoud

van beboste percelen en de natuurwaarden van de Grote Weel in Sint-Gillis-Waas en het ongewijzigd behoud van de wanden van de Langelede in Wachtebeke.

Bezwaren, opmerkingen en adviezen die leiden tot aanpassingen van de niet verordenende delen van het plan: toelichtingsnota en plan-MER

3. In een bezwaar wordt gewezen op waarnemingen van de zeldzame en Europees beschermde Mopsvleermuis ter hoogte van de omgeving Baggaert. De waarnemingen hebben betrekking op meerdere percelen met ca. 3,3 ha bos in de omgeving Baggaert Noord in Stekene. Het bos wordt door de BWK gekarteerd als waardevol. In de ruime omgeving van het bos zijn waarnemingen van de zeldzame en Europees beschermde Mopsvleermuis. Er zijn nieuwe kraamkolonies in Stekene gevonden. (zie waarnemingen.be <http://tiny.cc/zdfowz> en <https://www.tvoost.be/nieuws/zeer-zeldzame-mopsvleermuis-gedijt-goed-in-het-waasland-enige-plaats-in-vlaanderen-waar-je-ze-kan-zien-159962>). Op basis van het gelijkheidsbeginsel wordt er gevraagd het tracé volledig rond het bos te leggen, ter vergelijking met het 'Stroperbos' waar de buizen onderdoor geperst zullen worden. Er wordt gevraagd dit dwingend op te nemen in de stedenbouwkundige voorschriften.

De Vlaamse Regering beantwoordt dit bezwaar door te verwijzen naar het plan-MER. Daarin is vastgesteld dat het voorziene tracé gelegen is in de nabijheid van het bos en ter hoogte van bosranden en aan bomenrijen, waardoor het mogelijk wordt geacht om bij de concrete realisatie de impact op de bosstructuur te beperken en het kappen van bomen tot een minimum te beperken. Hierdoor kan de impact op de bosstructuur en op bomenrijen beperkt blijven. In de stedenbouwkundige voorschriften zijn maatregelen opgenomen om de ruimtelijke impact bij de aanleg maximaal te beperken, bijvoorbeeld door plaatselijk te werken met een versmalde werkstrook. Vanuit de milieubeoordeling worden geen verdere maatregelen op dat vlak voorzien.

Het mogelijk leefgebied van de Mopsvleermuis in de nabijheid van tracé is voornamelijk de randen van een bomenrij of het bos, aansluitende op de weginfrastructuur of de bestaande gasleiding, waarvan de impact op de perceptieve kenmerken als beperkt wordt ingeschat. Het vellen van bomen is dus inderdaad een aandachtspunt, omdat er niet kan uitgesloten worden dat deze een verblijfplaats zijn voor vleermuizen. Voor dit aspect bepaalt het Soortenbesluit dat het verboden is om de voortplantingsplaatsen of rustplaatsen van beschermde diersoorten te vernielen, te beschadigen of weg te nemen. Voor de Mopsvleermuis betreft dit zowel een verbod op opzettelijke als onopzettelijke vernieling. Indien de aanleg van de leiding in open sleuf op bepaalde locaties dergelijke vernieling zou inhouden, zal dus plaatselijk een sleufloze techniek moeten aangewend worden, ongeacht de bepalingen van het plan. Het Soortenbesluit samen gelezen met de stedenbouwkundige voorschriften biedt dus de vereiste garanties voor de bescherming van de Mopsvleermuis en in het bijzonder voor het beperken van het aantal te rooien bomen.

Gezien het belang van de Mopsvleermuis en de vermelde waarnemingen, is in de toelichtingsnota hierover bijkomende toelichting opgenomen. Dit bezwaar leidt aldus tot een aanvulling van de toelichtingsnota.

4. In sommige bezwaren, opmerkingen en adviezen worden gewezen op tekstuele tekortkomingen in de toelichtingsnota (bijlage IIIa).

In navolging van deze bezwaren, opmerkingen en adviezen worden tekstuele aanpassingen doorgevoerd in de navolgende passages:

- Pagina 8: link gecorrigeerd.
- Corrigeren bestemming: Het station in Kallo is gelegen in bedrijventerrein, niet in gebied voor gemeenschapsvoorzieningen en openbaar nutsvoorzieningen (p12). Het station in Zelzate is gelegen in gebied voor gemeenschapsvoorzieningen en openbaar nutsvoorzieningen en wordt uitgebreid in bufferzone (ruimtebegroting).
- Pagina 12: Diameter van de voorziene waterstofleiding is 600 mm Deze aanpassing leidt niet tot aanpassingen van het plan of tot een wijziging van de resultaten in de milieubeoordeling, waar rekening gehouden is met de grootst mogelijk impact door een leiding met grote diameter (maximaal 1200 mm) en voor het veiligheidsaspect met een CO2-leiding.
- Planningscontext, pagina 16, verwijzing naar de conceptuele ontwerp oefening te Zelzate en correctie in de verwijzing naar de aanpassingswerken aan de R4-oost die vandaag nog niet gekend zijn.
- Pagina 18: Verrebroek is ten noorden van de E34 gelegen, in plaats van ten zuiden.
- Pagina 21: verduidelijking over tracékeuze: het alternatief E2 wordt geschrapt.

Deze bezwaren, opmerkingen en adviezen geven derhalve aanleiding tot tekstuele aanpassingen in de toelichtingsnota van het plan.

5. In sommige bezwaren, opmerkingen en adviezen worden gewezen op tekstuele tekortkomingen in het plan-MER (bijlage IV).

In navolging van deze bezwaren, opmerkingen en adviezen worden tekstuele aanpassingen doorgevoerd in de navolgende passages van het plan-MER:

- De verwijzing naar de analyse externe veiligheid.
- Bronverwijzing op diverse plaatsen in de tekst en voetnoten.
- Aanvullen pagina 210: Op Nederlands grondgebied betreffen de woonkernen nabij het plangebied kleinere kernen. De woonkern Zelzate wordt niet vermeld.
- Aanvullen pagina 218 externe veiligheid; het medisch centrum Zelzate van AZ Sint-Lucas en de assistentiewoningen Bloemenbos.
- Inhoudstafel.
- Verwijzing naar de conceptuele ontwerp oefening te Zelzate (planningscontext).

Deze bezwaren, opmerkingen en adviezen geven derhalve aanleiding tot aanpassingen aan het plan-MER.

6. Het Departement Zorg vraagt verduidelijking omtrent het begrip 'letaliteitsafstand' om aan te nemen dat het hier gaat over de zone met een relevante effectafstand op kwetsbare locaties. Gaat het hier over de 1%-letaliteitsafstand gelijkaardig aan degene die wordt berekend in een omgevingsveiligheidsrapport en de samenwerkingsakkoord-veiligheidsrapporten? Vanuit gezondheidskundig oogpunt kijkt Departement Zorg naar een straal van 1 km waarbinnen kwetsbare locaties zijn gelegen. In de nota wordt bij de effecten gesproken dat er voor kwetsbare locaties in het GRUP gekeken wordt naar een straal van 250 m (*burning house distance* voor hoge drukgasleiding) en 500 m (letaliteitsafstand voor CO₂-leiding).

Voor de *burning house distance* geeft men aan dat 250 m een *worst case* afstand is voor de grootste leidingen met de grootste druk. Voor de beoogde leiding met DN600 is dit strikt genomen maar 140 m. Het Departement Zorg vraagt verduidelijking over de impact op kwetsbare locaties.

De Vlaamse Regering verduidelijkt dat in het plan-MER wordt uitgegaan van een referentiesituatie waarbij gerekend werd met 320m als een *worst case* afstand, voor de grootste leidingen met de grootste druk. In het plan-MER werden de relevante kwetsbare functies opgesomd binnen de perimeter van 250m (*burning house distance* voor hoge drukgasleiding) en 500m (letaliteitsafstand voor CO₂ leiding).

Het studiegebied met betrekking tot externe veiligheid omvat een strook van 320m / 500m aan beide zijden van het plangebied. 320 meter is de *house burning distance* voor hogedrukgasleidingen van brandbare gassen, die in acht genomen is bij het studiegebied. Het komt overeen met een waterstofleiding van maximaal diameter 1200 mm bij hogedrukgasleidingen. Voor CO₂, gasvormig (alle diameters), bedraagt de LCO1 200 meter. In het Plan-MER wordt hiervoor maximaal een nominale diameter 1200 mm aangenomen. Het studiegebied is ter informatie uitgebreid tot 500 meter, dat is de zogenaamde *worst case* veiligheidsafstand bij CO₂ leidingen. De LCO1 voor een CO₂leiding met diameter 600 mm bedraagt 90 meter. Voor de ligging van een transportleiding met gevaarlijke stoffen als mogelijke externe gevarenbron voor Seveso-inrichtingen wordt een maximale perimeter van 880 m rond de leiding gehanteerd als relevante zone.

Dit advies geeft aanleiding tot een verduidelijking in het plan-MER over de gehanteerde veiligheidsafstanden.

7. In sommige bezwaren, opmerkingen en adviezen wordt verwezen naar een geplande windturbine, die niet compatibel is met de voorziene leidingstraat gezien de vereiste veiligheidsafstand.

De Vlaamse Regering verduidelijkt dat bij het uitwerken van het plan in de mate van het mogelijke, rekening is gehouden met bestaande en toekomstige windturbines voor zover bekend. Er bevinden zich ten zuiden van de E34 verschillende windmolens en zijn er nog omgevingsvergunningsaanvragen in behandeling. Voor de inplanting van windmolens gelden veiligheidsafstanden ten opzichte van (gas)leidingen. De leidingstraat wordt in hoofdzaak noordelijk van de E34 gesitueerd waardoor de impact op bestaande windturbines en nieuwe projecten beperkt blijft.

Er zijn op dit ogenblik geen omgevingsvergunningsaanvragen lopende voor windturbines. Een aantal aanvragen, zoals het project ter hoogte van Langelede waar in het bezwaar naar verwezen wordt, is ondertussen geweigerd.

In de beoordeling in het plan-MER zijn de goedgekeurde nog te realiseren windturbines opgenomen als onderdeel van de referentiesituatie. De lopende vergunningsaanvragen zijn opgenomen als ontwikkelingsscenario. Naar aanleiding van dit bezwaar werd een actualisatie van de aanvragen doorgevoerd, hetgeen leidt tot een aanpassing in het plan-MER.

Conform de uitgangspunten wordt de leidingstraat maximaal gebundeld met de bestaande leiding. Op deze manier wordt de impact op toekomstige turbines beperkt tot het vergroten van een reeds bestaande veiligheidsafstand.

Deze bezwaren, opmerkingen en adviezen leiden derhalve tot een aanpassing van het overzicht van windmolenprojecten in het plan-MER.

Bezwaren, opmerkingen en adviezen die niet leiden tot aanpassing van het plan

Bezwaren, opmerkingen en adviezen over de tracékeuze ten zuiden van de E34 ter hoogte van de Waaslandhaven in Beveren

8. In bezwaren, opmerkingen en adviezen wordt gepleit om het tracé van de leidingstraat vanaf de N451 te Vrasene tot aan het knooppunt met de R2 te Kallo langs de noordkant van de snelweg te voorzien. Eveneens wordt er bezwaar ingediend tegen voorkeursvarianten E1 en E2 aan deze zuidkant van de snelweg. Door de leidingstraat is er (ondergrondse) grondinname in het landbouwgebied van de Beverse Polder (gebied eveneens benoemd als 'Vliegenstal'). Volgens de indieners wordt er gekozen om het natuurgebied Haasop aan de noordkant van de snelweg te vrijwaren. Hierdoor verdwijnen vruchtbare landbouwgronden in Beveren. De noordzijde van de E34 is volgens de bezwaarindieners geschikter voor de leidingstraat omdat:

- De gronden hier reeds zijn omgewoeld.
- De gronden hier door de Vlaamse Regering aangewend worden voor het Logistiek Park te Verrebroek.
- Er reeds gronden zijn aangelegd als reservatiestrook voor dit soort leidingen.
- De leidingstraat geïmplementeerd kan worden met de rietveldvegetaties die op bepaalde plaatsen aangelegd moeten te worden om de natuurdoelstellingen in het kader van de verplichte compensatie voor CP ECA te realiseren.

- Het een korter tracé is en dus minder ruimte-inname.
- Het een goedkopere oplossing is, gezien de leiding nu 2 keer de E34 moet kruisen door een onderboring. Het noordelijk tracé is dus logistiek en ecologisch voordeliger, aldus de indieners.

De bezwaarindieners geven aan dat de helft van het natuurgebied Haasop slechts tijdelijk natuurgebied is en op termijn zal ingenomen worden door de laatste fase van Logistiek Park Waasland. Het lijkt dan ook absurd om voor dit deel van de leidingstraat niet te kiezen voor een tracé ten noorden van de E34.

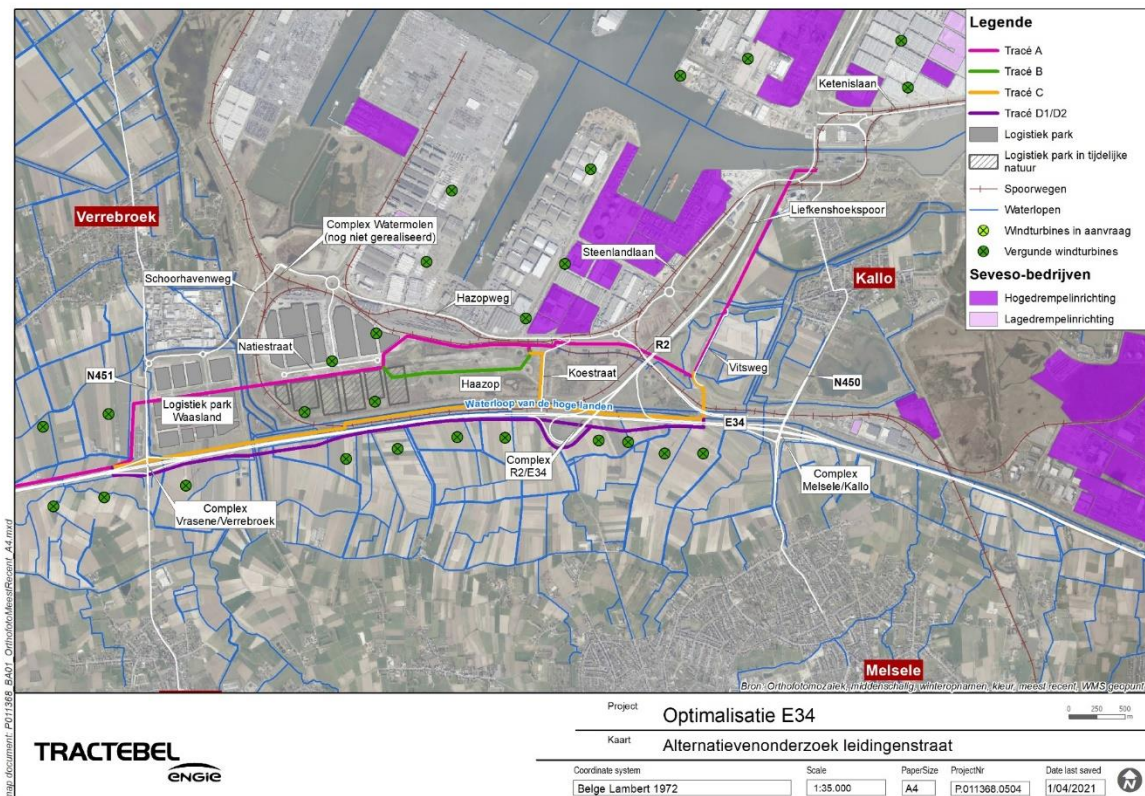
In bezwaren, opmerkingen en adviezen wordt alternatieven voorgesteld om de Beverse Polder te ontwijken:

- Door het tracé meer noordelijk op te schuiven kan zowel het landbouwgebied, als het natuurgebied ontweken worden. De oversteek naar het zuiden van de E34 kan meer oostelijk ter hoogte van Muidam plaatsvinden in plaats van ter hoogte van het verkeersknooppunt te Vrasene.
- Onder het gebied met natuurdoelstellingen ten noorden van de E34 kan geboord worden in plaats van te werken met een open sleuf. De indieners vragen in hun bezwaar of dit alternatief voorgesteld werd aan ANB of enkel een tracé met open sleuf.

Volgens de bezwaarindieners wordt er in de plan-MER onvoldoende beargumenteerd waarom er afgeweken is van het initiële planvoornemen om voor het grondgebied Beveren ten noorden van de E34 te blijven.

In bezwaren, opmerkingen en adviezen wordt er gesteld dat het zuidelijke gebied ter hoogte van de Beverse Polder belast wordt met lopende GRUP's en andere initiatieven zoals een bijkomende fietssnelweg, de parallelweg E34-west en de verbindingsweg N70-E34, wat de ruimte-inname aanzienlijk vergroot. Om verder ruimte-inname te voorkomen, wordt aanbevolen om de geplande leidingen van Fluxys voor waterstof en CO2 ten noorden van de E34 in te plannen. Volgens indieners is het van essentieel belang om de cumulatieve impact van dergelijke projecten in overweging te nemen en te minimaliseren.

De Vlaamse Regering verwijst voor de tracékeuze naar de toelichtingsnota en het plan-MER, waarin de motivering en alternatieven-afweging is opgenomen en beoordeeld is op de milieueffecten. Er werden naast de alternatieven ten zuiden van de E34 ook alternatieven ten noorden overwogen. Hierbij vond er overleg plaats met de verschillende betrokken overheden en administraties om de leidingstraat af te stemmen op de havenontwikkeling, de lopende plannen voor de aanpassingen van de E34 en de natuurwaarden. Daarbij werden drie verschillende tracés ten noorden van de E34 onderzocht, zoals weergegeven in onderstaande figuur.



Voor elk van de tracés werd een analyse gemaakt in overleg met de betrokken overheden. Voor de noordelijke tracés kwamen naast sterktes, zwaktes en opportuniteiten ook verschillende bedreigingen naar voor:

Tracé A (roze lijn op bijhorende figuur):

- Aanwezigheid van diverse verboden te wijzigen vegetaties en waardevolle fauna in de directe nabijheid vb Groenknolorchis (verspreid over het noordelijke deel van de Haasop), ingrepen strijdig met instandhoudingsdoelstellingen van beschermde habitat (van o.a. Bruin Blauwtje).
- Op 30-50m van lage drempel Seveso bedrijf (logistieke bedrijvenzone west) en 90m van hoge drempel Seveso bedrijf (Hazopweg).
- Af te stemmen op inrichtingsplan riet- en boscompensaties voor Ketenislaan.
- Inrichting centrale as logistiek bedrijventerrein: combinatie met geplande bomenrijen en wadi.
- Nabijheid bestaande windmolens (100 – 130m afstand) in de Natiestraat.

Tracé B (groene lijn op bijhorende figuur):

- Aanwezigheid van diverse verboden te wijzigen vegetaties en waardevolle fauna in de directe nabijheid (vb. Groenknolorchis).
- Af te stemmen op inrichtingsplan riet- en boscompensaties voor Ketenislaan.
- Inrichting centrale as logistiek bedrijventerrein: combinatie met geplande bomenrijen en wadi.
- Nabijheid bestaande windmolens (100 – 130m afstand) in de Natiestraat.

Tracé C (oranje lijn op bijhorende figuur):

- Grote interferentie met andere infrastructurele ruimteclaims (havenspoorlijn, complex Waaslandhaven-west, verkeerswisselaar R2...).
- Inname vooropgestelde zone voor natuurinrichting IHD 2.
- Nabijheid geplande windmolens.

De tracés van een leidingstraat ten noorden van de E34 zouden Europees beschermde habitats (o.a. de Groenknolorchis) en leefgebieden van Europees beschermde soorten (o.a. Bruin Blauwtje) vernietigen en zijn bijgevolg niet realistisch. De belangrijkste vindplaats van de Groenknolorchis in Vlaanderen is gelegen in de Waaslandhaven. De aanleg van een leiding of leidingstraat is bovendien strijdig met de te nemen maatregelen in het kader van de waterhuishouding die deze leefgebieden moeten beschermen. Het bezwaar dat de gronden reeds zijn omgewoeld aan de zijde van de Waaslandhaven kan hierdoor eveneens niet weerhouden worden.

Verschillende soorten in dit deel van de Waaslandhaven zijn afhankelijk van specifieke grondwaterstanden. Hiervoor is er een ondergronds grondwaterkerend scherm geplaatst rond de groeiplaats van de Groenknolorchis. Op die manier kan een grondwaterpeil behouden blijven in functie van deze Europees beschermde habitats. Een leidingstraat zal dit grondwaterkerend scherm doorprikken en dus verdroging veroorzaken van het beschermde leefgebied. Een onderboring, zoals voorgesteld wordt in het bezwaar, is eveneens niet wenselijk gezien de diepte van het grondwaterkerend scherm (5m). Hiernaast komt de waterloop van de Hoge Landen voor ten noorden van de E34 en dit over een grote lengte parallel met het planvoornemen en alternatief D. Deze waterloop heeft een hoge structuurkwaliteit. *Worst case*, indien deze verstoord wordt door een werfzone, is dit een aanzienlijk negatieve impact. Alternatieven E1 en E2, zuidelijk van de E34 ter hoogte van de Waaslandhaven, vermijden deze impact. De E-alternatieven zijn hiernaast het best afgestemd op het ontwikkelingsscenario met betrekking tot het geïntegreerd planproces voor de E34 – West ter hoogte van de Waaslandhaven. Er is dan ook geopteerd voor een tracé ten zuiden van de E34, waar de bedreigingen beperkter zijn tot de aanwezigheid van windmolens. Een alternatief waarbij er pas ter hoogte van de Muidam en de Paardekerkhofstraat gedwarst wordt, conflicteert met de plannen voor het nieuwe knooppunt Waaslandhaven West.

Het bezwaar dat de natuur in dit deel van de Waaslandhaven slechts tijdelijk zou zijn, is slechts deels gegrond. Ten zuiden van het bestaande logistieke park Waasland plant de Maatschappij Linkerscheldeoever een uitbreiding. Momenteel heeft dit gebied de bestemming 'reservegebied voor buffer' en is bijgevolg niet ontwikkelbaar. Aansluitend dit gebied komt het natuurgebied van de Haasop voor.

Ten noorden van de E34 komt reeds een bestaande gasleiding voor beheerd door Fluxys. Echter is er te weinig ruimte voorhanden om bijkomende leidingen te voorzien of een leidingstraat te faciliteren. Tevens zal de leidingstraat de ondergrondse waterkerende wand doorprikken die instaat voor de waterhuishouding van het natuurgebied Haasop. De Vlaamse Regering benadrukt dat er vandaag geen bestaande reservatiestrook bestaat, en het bezwaar op dat punt dus ongegrond is.

De Vlaamse Regering bevestigt dat inhoudelijke en procedurele afstemming tussen verschillende lopende planprocessen in de omgeving van de Waaslandhaven een belangrijk aandachtspunt vormt. In de toelichtingsnota is daarom inzicht gegeven in lopende planprocessen met een verwijzing naar de onderlinge samenhang. Dat geldt ook voor het plan-MER, waar zo veel als mogelijk rekening gehouden wordt met lopende initiatieven, die benoemd worden als ontwikkelingsscenario's. Concreet is het voorliggend plan afgestemd met het voorontwerp-GRUP voor de E34 ter hoogte van de Waaslandhaven. In dat kader wordt eveneens voorzien in de verplaatsing van leidingen naar de leidingstraat ten zuiden van de E34. Het inhoudelijk onderzoek en het bijhorend onderzoek naar de milieu-effecten hierover loopt nog, zodat een definitieve uitspraak hierover mogelijk zal worden in het GRUP voor de E34. Het planproces voor de verbindingsweg tussen de N70 en E34 bevindt zich in de scopingfase. Er zijn dus nog geen concrete planopties vastgelegd. Wel is in het planproces voorzien in een inhoudelijke afstemming. Daarbij wordt onder meer onderzocht om een gedeelte van de verbindingsweg of toeleidende wegen en fietsverbindingen aan te leggen aansluitend of boven de leidingstraat. Zo nodig kunnen daar in de op te maken plannen concrete bepalingen over opgenomen worden. De afstemming op het niveau van de milieu-effecten is daar eveneens voorzien, zoals decretaal vereist. Het is voorbarig om al uitspraken te doen over de resultaten van de milieubeoordeling.

De Vlaamse Regering verwijst bovendien naar de stedenbouwkundige voorschriften die bepalingen bevatten om het ruimtegebruik te beperken en de ruimte efficiënt te benutten. Concreet kan dit leiden tot het samengaan van de leidingstraat en lokale wegen of fietspaden en landschapsbuffering.

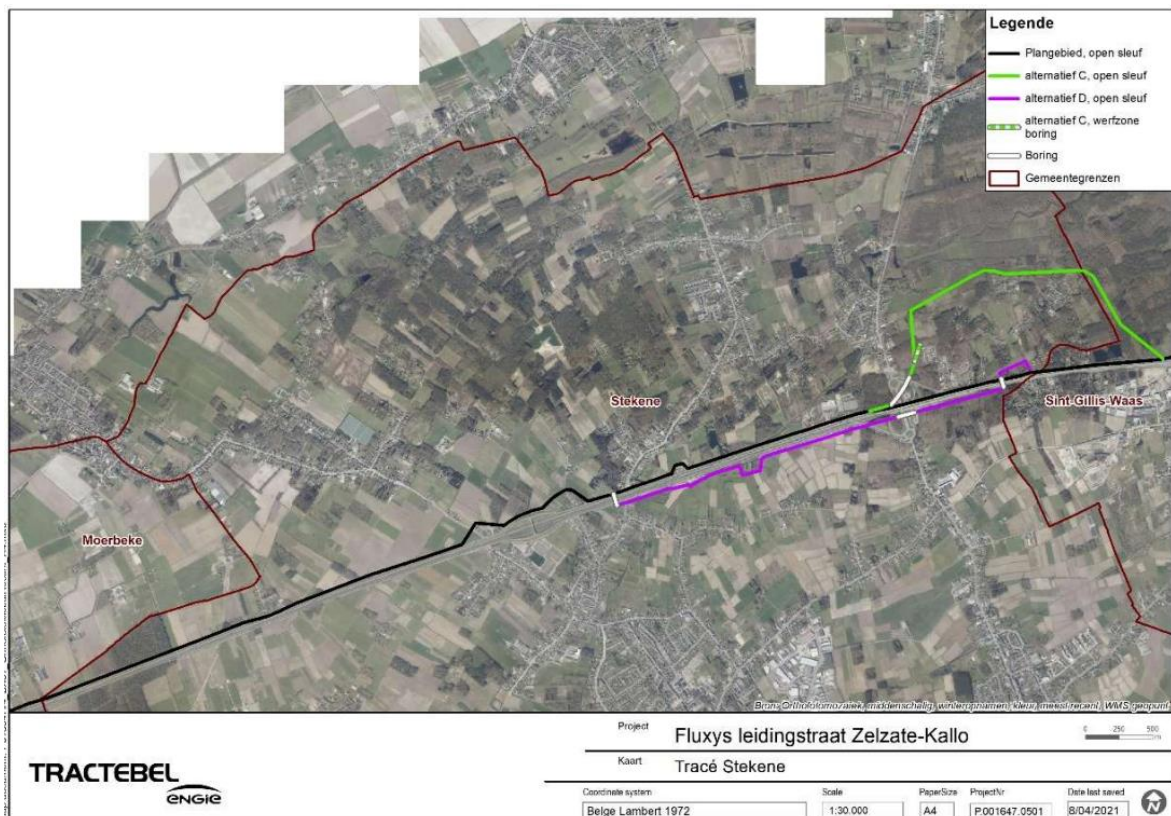
Deze bezwaren, opmerkingen en adviezen leiden niet tot een aanpassing van het GRUP.

9. In bezwaren, opmerkingen en adviezen wordt gepleit voor een tracé ten noorden van de E34 ter hoogte van de Burchtakkerbeek en het complex A11/N403 in Stekene, omwille van de impact op de aanwezig landbouwgronden. Indieners stellen dat het ongehoord is om landbouwgronden onbedachtzaam te verwoesten in tijden van stijgende voedselprijzen.

De Vlaamse Regering verwijst, in antwoord op deze bezwaren, opmerkingen en adviezen, naar de alternatievenafweging voor dit tracégedeelte ter hoogte van het verkeerscomplex. De afweging is opgenomen in de toelichtingsnota en in het plan-MER. Er werden drie alternatieven onderzocht. Het noordelijk alternatief heeft een dermate grote negatieve impact heeft op de (beschermde) natuur van het Stropersbos dat het niet kan weerhouden worden. Het planalternatief, ten noorden langs de E34, conflicteert met het kunstwerk van het op- en afrittencomplex A11/N403. Ter hoogte van de brug aan de Westakker en de aanwezige bebouwing in die omgeving is er onvoldoende ruimte aanwezig voor een leidingstraat.

Het planalternatief ten zuiden, dwarst de E34 vóór de Nachtegaalstraat via een persing tot voorbij het op- en afrittencomplex N403 (alternatief D – parse lijn op de figuur). Net voor de (zuidelijke) bebouwingscluster rond de Hofpachtstraat wordt de autosnelweg opnieuw

gekruid via een persing (van zuidzijde naar noordzijde). De leidingen zelf kunnen in hoofdzaak aangelegd worden onder en grenzend aan het openbaar domein (onder de bestaande ventweg). Er is dus gekozen voor een ligging met een zo beperkt mogelijke ruimtelijke impact en een zo beperkt mogelijke impact op de landbouw. Bovendien moet worden verduidelijkt dat de aanleg van leidingen in een leidingstraat niet leidt tot een permanente inname van landbouwgronden, maar tot een tijdelijke inname gedurende de werffase die beperkt is tot enkele maanden, in de praktijk tot één teeltseizoen voor éénjarige gewassen zoals hier hoofdzakelijk het geval is. Deze tijdelijke beperking leidt dus niet tot het verloren gaan van productiecapaciteit of tot invloed op voedselprijzen en voedselveiligheid.



Deze bezwaren, opmerkingen en adviezen leiden niet tot een aanpassing van het GRUP.

10. Bezwaarindieners bepleiten een onderboring ter hoogte van Ramonshoek en Vieruitersten te Wachtebeke en dit evenwijdig met de E34. Er wordt bezwaar ingediend omdat er wordt gekozen voor de gemakkelijkste en goedkoopste oplossing, waardoor er waardevolle landbouwgronden worden opgeofferd door de ondergrondse inbeslagname. Er wordt gevraagd waarom een onderboring in de Kruisstraat te Moerbeke wel kan en niet in de Ramonshoek. Er is volgens de indieners al veel landbouwgrond verloren gegaan door onteigeningen voor de Gentse kanaalzone. Er zijn volgens de indieners geen argumenten om af te wijken van het tracé langsheen de E34.

De Vlaamse Regering motiveert dat ter hoogte van Vieruitersten te Wachtebeke van de E34 en de bestaande leiding afgeweken wordt om de verschillende woningen tussen de

Ramonshoek, Vieruitersten en de Brandstraat te ontwijken en voldoende ruimte te hebben om meerdere leidingen aan te leggen. Er is op deze plek onvoldoende ruimte om de leidingstraat te voorzien parallel met de E34.

Een onderboring naast de bestaande leiding is op deze locatie niet haalbaar gezien de aanwezigheid van gebouwen en woningen. Een onderboring onder woningen of gebouwen wordt niet toegepast vermits de veiligheidsvoorschriften van de Gaswet die niet toelaten. De bebouwing komt in drie verschillende clusters voor over een totale lengte van ca. 350m.

Deze bezwaren, opmerkingen en adviezen leiden niet tot een aanpassing van het GRUP.

11. Het Agentschap Landbouw en Zeevisserij vraagt dat in het effectenonderzoek op microniveau effectief onderzocht wordt of op bepaalde locaties het aanwenden van sleufloze technieken en/of het lokaal versmallen van de werfstrook de verwachte effecten kan mildereren en het verder verstoren van de landbouwzone kan vermeden worden. De werken in de landbouwzone kunnen worden aanvaard mits de (tijdelijke) grondinname zich beperkt tot het strikte minimum.

De toegang tot de landbouwpercelen dient voor de landbouwers ten alle tijden verzekerd te worden. De uitvoeringsperiode van de werken dient zo kort mogelijk gehouden te worden, bij voorkeur buiten de periode waarop landbouwgewassen op het veld staan, en dient per gebruiksblok te verlopen in één fase. De landbouwpercelen worden na de werken terug in hun oorspronkelijke toestand gebracht. Het aanbrengen van controleputten en/of andere bovengrondse infrastructuur dient zo dicht mogelijk tegen de openbare weg te gebeuren om geen onnodige toegangsstroken en dergelijke meer te moeten aanleggen ten koste van landbouwgronden.

De Vlaamse Regering verwijst in antwoord op deze bezwaren, opmerkingen en adviezen naar het plan-MER en de gehanteerde methodologie en de resultaten van de beoordeling voor het aspect landbouw, die niet leiden tot milderende maatregelen op het niveau van het plan. Daarbij wordt rekening gehouden met de gebruikelijke aanlegtechnieken, waarbij voorzien wordt in herstel van de bodem en het zorgvuldig terugplaatsen van bodem.

De elementen die worden aangereikt door het Agentschap Landbouw en Zeevisserij, zoals de versmalling van de werkstrook en de toegankelijkheid van percelen in de werffase, zijn in de uitvoeringsfase van belang en komen daar aan bod, hetzij in het onderzoek hetzij in de concrete afspraken die met alle eigenaars en gebruikers worden gemaakt, in uitvoering van de protocolafspraken die met landbouworganisaties worden gemaakt en waarin ook schadevergoeding aan bod komt.

Zo wordt bv. tijdens de aanlegfase de werkstrook afgebakend en wordt de teelaarde afgegraven. Daar waar de leidingstraat zich in landbouwgebied bevindt, wordt toegang voorzien tot de betrokken percelen. Omwille van deze werkzaamheden worden de landbouwactiviteiten tijdelijk verstoord. In dit verband werd een overeenkomstprotocol afgesproken tussen Fluxys en de landbouworganisaties, die vooral handelt over de afspraken die noodzakelijk zijn om tijdens de aanleg- en exploitatiefase de hinder naar de

agrarische uitbating te minimaliseren. Voor de tijdelijke hinder wordt een vergoeding betaald aan de betrokken landbouwers en dit in verhouding met de eventuele opgelopen schade. Na aanleg van de leiding kan het landbouwgebruik verdergezet worden, waardoor de hinder voor de landbouw tijdelijk is. Na de aanleg van de leiding wordt de oorspronkelijke toestand hersteld. Het terug verspreiden van de teelaarde na de aanleg van de leiding gebeurt met de nodige voorzorgsmaatregelen, in die mate dat de werken worden stopgezet als de weersomstandigheden dermate slecht zijn dat een goed herstel onmogelijk gegarandeerd kan worden. Deze onderzoeken en afspraken werken evenwel niet door op het plan-niveau en in het plan-MER.

Deze bezwaren, opmerkingen en adviezen leiden niet tot een aanpassing van het GRUP.

12. Een bezwaarindiener vraagt rekening te houden met het broedgebied van de kieviet. Die broedt op de akkers waar de pijpleiding gelegd gaat worden ter hoogte van het zuidelijke tracé te Beveren. Er wordt gevraagd het tracé te voorzien aan de noordzijde van de E34 in industriegebied ter hoogte van het bestaande natuurgebied.

De Vlaamse Regering beantwoordt dit bezwaar door te verwijzen naar het plan-MER. Daar is rekening gehouden met de aanwezigheid van fauna, zoals de kieviet. Zoals omschreven in het plan-MER moet het Soortenbesluit gerespecteerd worden bij de aanleg van de leidingstraat. De Kievit opgenomen als soort waarop de basisbeschermingsbepalingen van toepassing zijn, met afwijkingsmogelijkheden. Het gaat dus niet om een “beschermd soort” De vaststelling van het GRUP heeft geen invloed op de bestaande wet- en regelgeving en de zorgplicht, die van toepassing blijven na goedkeuring van het GRUP.

Ter hoogte van de Waaslandhaven komen zowel ten zuiden als ten noorden van de E34 broedplaatsen van de kieviet voor. Het verplaatsen van het tracé naar de noordzijde ter hoogte van de Waaslandhaven zou dus niet zonder meer garanties bieden voor de kieviet. Er werd geopteerd voor het zuidelijk tracé van de leidingstraat ter hoogte van de Waaslandhaven op basis van de beoordeling van het geheel van disciplines en in het bijzonder de discipline biodiversiteit. Voornamelijk omwille van de soorten die voorkomen in het buffergebied ten noorden van de A11, aansluitend bij de Waaslandhaven, werd op basis van onderzoek en de passende beoordeling geopteerd voor een tracé ten zuiden van de A11.

Uit het plan-MER blijkt dat de aanleg van de leiding geen permanente impact heeft op het broedgebied van de kieviet. Het grondgebruik van de akkers zal hierdoor niet wijzigen.

Dit bezwaar geeft geen aanleiding tot een aanpassing van het GRUP.

13. In sommige bezwaren, opmerkingen en adviezen wordt gepleit om het Kloosterbos in Wachtebeke te vrijwaren en het tracé aan de noordelijke zijde van de snelweg te voorzien. Het huidige tracé is strijdig met de zorgplicht (Natuurdecreet). De voorziene wissel in het tracé van zuid naar noord dient bijgevolg meer westelijk voorzien te worden, zodat dat er geen bijkomende ontbossing noodzakelijk is. Volgens de indieners is de

aanwezigheid van een op- en afrittencomplex niet onverenigbaar met de leidingstraat en vice versa. Dit dient dan ook onderzocht te worden.

Er wordt gevraagd rekening te houden met de cumulatieve effecten waarbij in totaal meer dan 1 ha bos verdwijnt of reeds gedeeltelijk verdwenen is. Er wordt gevraagd om in alle bestaande bossen binnen het Kloosterbos gelegen in 'bosgebied' een verbod op te leggen om leidingen aan te leggen via een open sleuf (art. 1 van de stedenbouwkundige voorschriften).

De Vlaamse Regering verwijst in antwoord op deze bezwaren, opmerkingen en adviezen naar het alternatievenonderzoek zoals beoordeeld in het plan-MER. Er kan worden vastgesteld dat langs beide zijden van de E34 bos voorkomt ter hoogte van het Kloosterbos. Er werden in deze sequentie ten noorden geen alternatieven zinvol of redelijk geacht omwille van de aanwezigheid van de dichtere bebouwing en het op- en afrittencomplex E34-R4 aan de noordzijde van de E34. Omwille van het incompatibel landgebruik voor een leidingstraat werd het voorkeurscenario aan de zuidzijde behouden. Na het op- en afrittencomplex E34-R4 kan door middel van een boring de leidingstraat aan de zuidzijde voorzien worden.

Zoals beschreven in het plan-MER worden maatregelen voorzien om het kappen van bomen ter hoogte van habitatwaardig bos en grotere bosstructuren te beperken. Het gaat hierbij voornamelijk om de randen van een bomenrij of het bos, aansluitend op de weginfrastructuur of de bestaande gasleiding, waarvan de impact op de perceptieve kenmerken als beperkt wordt ingeschat. Hiernaast wordt in het plan-MER voorzien dat op locaties waar houtkanten, bomenrijen en bosgebieden worden gedwarst, voorgesteld wordt om de kappingen welke voortvloeien uit de aanleg, effectief te herstellen door middel van nieuw inheems en autochtoon plantsoen. Binnen de zone waar diepwortelende beplanting niet gewenst is, kan gebruik gemaakt worden van struikplantsoen en binnen de rest van de werkzone van een aanplanting van boomplantsoen. In de overige zones heeft (buiten de voorbehouden zone) spontaan herstel van de vegetatie de voorkeur.

Het GRUP houdt geen wijziging in van het Natuurdecreet, het Bosdecreet en de zorgplicht. Die regelgeving blijft onverkort van toepassing.

Deze bezwaren, opmerkingen en adviezen leiden niet tot een aanpassing van het GRUP.

14. Elia en Infrabel verwijzen naar regelgeving voor bestaande en nieuwe hoogspanningsleidingen en aanhorigheden. Ingesloten geeft Elia ook nog de veiligheidsvoorschriften mee met betrekking tot werken in de omgeving van ondergrondse hoogspannings- en glasvezelkabels. Infrabel verwijst naar de algemene voorwaarden in verband met RUP/MER en soortgelijke aanvragen nabij spoorwegen.

De Vlaamse Regering neemt akte van de door Elia en Infrabel aangereikte informatie die betrekking heeft op voorwaarden over de concrete uitvoering en antwoordt dat het GRUP geen afbreuk doet aan de sectorale wetgeving en voorwaarden. De Vlaamse Regering verduidelijkt hierbij dat in de projectfase de voorwaarden en veiligheidsvoorschriften van Elia verder zullen behandeld worden indien noodzakelijk cfr. de geldende voorwaarden,

zoals onder meer inzake werken en beheer aan hoogspannings- en glasvezelkabels, bouwvrije stroken, vrije randen, diverse veiligheidsaspecten, aangelanden.

Deze bezwaren leiden niet tot een aanpassing van het GRUP.

15. Meerdere bezwaren, opmerkingen en adviezen klagen aan dat de leidingstraat teelt- en gebruiksbeperkingen inhoudt aangezien over de volledige breedte van de strook geen bomen of struiken met diepe wortels geplant mogen worden. Daarnaast gelden er beperkingen hoe diep akkers geploegd mogen worden en zijn gebouwen of serres niet toegelaten. Dit vormen zware beperkingen van het landbouwgebruik op de getroffen percelen aldus de indieners.

In bezwaren, opmerkingen en adviezen wordt gevraagd een billijke vergoeding te garanderen bij onteigening en/of permanente gebruikswaardedaling, alsook een schadevergoeding voor gewas- en andere schade tijdens de uitvoeringswerken of tijdens het jaar van de bouw van de leiding. Ook voor de periode na de werken dient een vergoeding uitgewerkt te worden voor blijvend productieverlies naar aanleiding van grondige verstoring van de ondergrond of door eventuele gebruiksbeperkingen. Wanneer schade onvermijdelijk is, dient de landbouwer marktconform vergoed te worden.

Indieners stellen dat voorgestelde vergoeding van 5 euro per lopende meter geen redelijke, eerlijke vergoeding aan de eigenaar is voor de schade en de beperking van het eigendomsrecht.

Indieners stellen dat door de kruising met de leidingstraat de landbouwgronden zullen dalen in prijs of moeilijker verkoopbaar worden aan andere landbouwers. Deze waardedaling wordt niet vergoed door de projectontwikkelaars.

In bezwaren wordt verwezen naar schade aan drainage als gevolg van de aanleg van leidingen. Door de leiding zal er jarenlange structuurschade en cultuurschade ontstaan waardoor de gewassen onvoldoende zullen groeien (na het herstel van de leidingen).

In het bijzonder wordt verwezen naar de specifieke bodemgesteldheid in de polders, het humusgehalte, de capillaire werking van de bodem, de waterdoorlaatbaarheid van de bodem aangetast aangezien de onderlagen met veel ijzer in de ondergrond, waardoor het herstel van de bodem tientallen jaren zal vragen en dus decennialang gevolgen hebben voor de productiviteit van het perceel. Het laagje compost dat verwerkt zal worden na de plaatsing van de leiding zal niet voldoende zijn om de bodem te herstellen.

De Vlaamse Regering erkent dat een leiding gebruiksbeperkingen inhouden om de integriteit van de leiding te beschermen en de veiligheid te garanderen. Die maatregelen worden opgelegd in de Gaswet en zijn niet het rechtstreekse gevolg van het GRUP. De Gaswet voorziet ook in vergoedingen.

De Vlaamse Regering verduidelijkt dat bij de opmaak van het plan en in de bijbehorende milieubeoordeling verwezen wordt naar de voorwaarden en beperkingen als gevolg van de Gaswet. Zo geldt dat in de zogenaamde voorbehouden zone (5 meter aan weerszijden van

een leiding) geen diepwortelende bomen en struiken mogen voorkomen. Het beplanten van laagstamfruitbomen boven op de leiding kan wel. De aanleg van gebouwen boven op de leiding is eveneens niet mogelijk. De Vlaamse Regering motiveert dat bij de keuze van de tracés, percelen met een niet compatibel landbouwgebruik, zoals bijvoorbeeld landbouwbedrijven, boomgaarden met hoogstammige bomen, serres enz. maximaal ontzien werden. De wettelijk vereiste gronddekking bedraagt 80 cm. Fluxys voorziet in de praktijk een minimale gronddekking van 110 cm, welke voldoende garanties biedt voor een normale (landbouw)gebruik bovenop de leiding, met inbegrip van drainage en diepploegen

Er wordt eveneens gewezen op het bestaande protocol tussen Fluxys, de Boerenbond, het Algemeen Boerensyndicaat en de Fédération Wallonne de l'Agriculture van 6 januari 2009 inzake het goed nabuurschap, herstelmaatregelen en de passende vergoedingen. Hiernaast dient de aandacht gevestigd te worden op artikel 12 van de wet van 12/04/1965. Deze wet bepaalt dat de eigenaar van een private erf, binnen een door de Koning bepaalde termijn, aan de federale Minister van Energie kan laten weten dat hij aan de gerechtigde op de erfdienstbaarheid vraagt de bezette strook grond aan te kopen. Deze aanvraag dient te geschieden binnen de door de wet voorgeschreven termijn van twee jaar, te rekenen vanaf de kennisgeving van het begin der werken (dus na de vergunningsaanvraag). De aankoop zal plaats vinden met het oog op een regeling in der minne.

De Vlaamse Regering verduidelijkt dat het GRUP een overdruk 'leidingstraat' aanduidt. Deze overdruk wijzigt de onderliggende bestemmingen niet, maar bevat bijkomende bepalingen die toelaten om ondergrondse leidingen te vergunnen en aan te leggen. Het GRUP geeft aldus geen aanleiding tot verwerving van gronden of tot onteigening. Daarnaast voorziet de VCRO niet in vergoedingen voor schade ten gevolge van de opmaak van het plan voor de aanleg van leidingen.

Anderzijds verwijst de Vlaamse Regering, in antwoord op de bezwaren, opmerkingen en adviezen over waardevermindering van eigendommen of voor gebruikers naar de wettelijk voorziene mechanismen die een billijke vergoeding garanderen zoals de vergoeding voor de ondergrondse innames, die voorzien is in de Gaswet. Hiermee geeft de Vlaamse Regering dat dit niet door het voorliggende plan geregeld wordt maar door de overeenkomst met uitbater/beheerder van de leiding/leidingstraat.

Naast de wettelijk verplichte vergoeding(en) wordt er voorafgaand overleg gevoerd door Fluxys met de eigenaars/beheerders van de gronden waar de leiding/leidingstraat passeert met hogere forfaitaire regelingen.

De Vlaamse Regering wijst er nog op dat het tot de gebruikelijke praktijk behoort dat de initiatiefnemer het bestaande drainagesystemen herstelt. Landbouwpercelen die bij de aanleg van een leiding worden gekruist, komen in aanmerking voor een vergoeding voor de structuurschade. In de regel wordt bovendien een volledig teeltseizoen vergoed, indien het gaat om een éénjarige teelt. Voor meerjarige gewassen zoals fruitbomen wordt de effectieve schade vergoed door de initiatiefnemer van de leiding.

De aanlegwerkzaamheden kunnen, zoals beschreven in het plan-MER, leiden tot negatieve effecten op de bodemstructuur. Iets minder dan de helft van de bodems in de mogelijke werfcontour is gevoelig of zeer gevoelig voor verdichting.

Bij het terug opvullen van de sleuf wordt er speciale aandacht besteed aan het terugplaatsen van de opeenvolgende grondlagen in dezelfde volgorde als de oorspronkelijke gelaagdheid. Ook zal de bodem verdicht worden in lagen van max. 0,30 m om de oorspronkelijke dichtheid te bekomen. Hierdoor zal de oorspronkelijke opeenvolging van de sedimenten in de mate van het mogelijke hersteld worden, maar dit voorkomt, zoals beschreven in het MER, de verstoring van de karakteristieke profielopbouw niet.

De bezwaren, opmerkingen en adviezen leiden niet tot een aanpassing van het GRUP.

16. In sommige bezwaren, opmerkingen en adviezen wordt gesteld dat het noordelijk deel ter hoogte van de Beverse Polder minder risico lijkt te hebben met betrekking tot veiligheidskwesties of veiligheidsrisico's, zoals het raken van de ondergrondse waterstofleidingen. In agrarische gebieden zijn er regelmatige grondbewerkingen, waardoor het zuidelijk deel van de E34 mogelijk risicovoller is. Dit moet zorgvuldig worden beoordeeld en meegenomen.

De Vlaamse Regering beantwoordt deze bezwaren, opmerkingen en adviezen door te verwijzen naar de toelichtingsnota, waarin de tracékeuze is toegelicht en waarbij is vermeld dat percelen met een niet compatibel landbouwgebruik, zoals bijvoorbeeld landbouwbedrijven, boomgaarden met hoogstammige bomen, serres enz. maximaal ontzien werden.

Inzake de veiligheid van deze installaties wordt verder verwezen naar het koninklijk besluit van 19 maart 2017 betreffende de veiligheidsmaatregelen voor de oprichting en de exploitatie van installaties voor het vervoer van gasachtige en andere producten via pijpleidingen en naar de technische codes die op basis van dit koninklijk besluit van toepassing zijn. Rekening houdend met de maatregelen die genomen worden tijdens de aanleg van deze installaties, is het aantal incidenten tijdens de exploitatie uiterst beperkt. De grootste oorzaak is trouwens te wijten aan de uitvoering van werken door derden in de nabijheid van onze gasvervoerinstallaties, waarvan Fluxys niet vooraf op de hoogte werd gebracht. Teneinde de veiligheid permanent te waarborgen, zijn deze installaties onderworpen aan een streng periodiek toezicht. De pijpleidingen worden regelmatig intern geïnspecteerd om zelfs de kleinste anomalieën op te sporen. De toezichtbeheerders voeren wekelijks controleopdrachten uit en een helikopter overvliegt regelmatig het netwerk van de pijpleidingen waarbij gebruikt gemaakt wordt van de nieuwste technologieën om de integriteit van het net en dus de veiligheid van de omgeving te garanderen. De uitbater van het net controleert bovendien 24u/24u de gastromen in de installaties via teletransmissie en kan onder alle omstandigheden onmiddellijk ingrijpen. Wat betreft de interventie op het terrein, bestaat er een wachttol verzekerd door bekwame vaklui die uitgerust zijn met het nodige materieel.

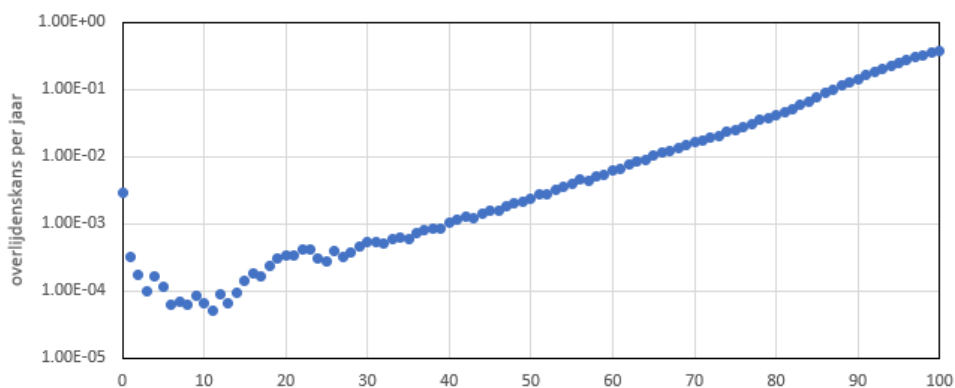
Tenslotte voert Fluxys geregeld sensibiliseringscampagnes voor eigenaars en exploitanten van terreinen in de nabijheid van het net, alsook voor alle beroepsbeoefenaars van wie de activiteiten risico's kunnen inhouden voor vervoersinstallaties, zoals aannemers. Dankzij deze brede waaier van maatregelen, zowel tijdens de aanleg als bij de exploitatie van de infrastructuur, kan Fluxys verzekeren dat de veiligheid van haar net - en dus van de omgeving - een absolute prioriteit is. De Technische Code legt Fluxys op om een risicoanalyse uit te voeren voor elke nieuwe leiding die gebouwd wordt, waarin we moeten aantonen dat we voldoen aan de criteria die ons daarbij door de federale overheid worden opgelegd. Deze criteria steunen op twee pijlers:

- Een kwalitatieve beoordeling van de trajectkeuze, waarbij de omgeving in kaart wordt gebracht en alle bijzondere punten en gevarenbronnen in kaart worden gebracht.
- Een kwantitatieve evaluatie van het risico, waarbij een plaatselijke overlijdenskans wordt bepaald. Die moet onder de 10^{-6} vallen voor woningen en onder de $5 \cdot 10^{-7}$ voor scholen, rusthuizen of ziekenhuizen.

Voor Zelzate-Kallo zal de risicoanalyse opgesteld worden in de projectfase. Als voorbeeld blijven onderstaande gelijkaardige leidingen ruim onder de grenswaarden.

- Bomaco Asse : DN600 op 66 bar : max. $1,4 \cdot 10^{-7}$
- Desteldonk - Opwijk : DN100 op 84 bar : max. $4 \cdot 10^{-7}$

Dat wil zeggen dat er per jaar een kans van ongeveer 2 à 3 op 10 miljoen is om te overlijden als gevolg van de aanwezigheid van de leiding/leidingstraat. Dat is een fractie van het gemiddeld overlijdensrisico, meer bepaald minder dan 0,1 %. (zie onderstaande grafiek: gemiddeld overlijdensrisico per leeftijd)



Het is belangrijk te vermelden dat deze wordt berekend op basis van een aantal aannames, gebruik makend van faalcijfers voor leidingen, waarvan enkel verwacht kan worden dat ze verbeteren doorheen hun levenscyclus (oudere leidingen worden uit dienst genomen, technologische vooruitgang enz.). Daarenboven neemt Fluxys tal van flankerende (niet-kwantificeerbare) maatregelen die het risico nog verder verlagen.

De Vlaamse Regering verwijst ten slotte naar het plan-MER, waarin de aspecten Veiligheid, inclusief het subjectief aspect (on)veiligheidsgevoel behandeld worden. In dat hoofdstuk wordt een algemene toelichting (kwalitatieve risicoanalyse) voorzien over de mogelijke veiligheidsaspecten (oorzaken, gevolgen) met betrekking tot de leidingen. Hierbij wordt

een calamiteit (breuk met brand) als worst-case scenario beschouwd en wordt uitgegaan van de wettelijk bepaalde veiligheidsvoorwaarden.

Specifiek voor het landbouwgebruik geldt dat een leiding die gebruikelijk wordt voorzien met een minimale gronddekking van 110 cm, garanties biedt voor een normaal (landbouw)gebruik boven de leiding, met inbegrip van diepploegen. Terzake worden bovendien concrete afspraken gemaakt met eigenaars en gebruikers om de integriteit van bestaande leidingen te bewaken.

Deze bezwaren, opmerkingen en adviezen geven geen aanleiding tot aanpassingen van het GRUP.

17. Het Agentschap Landbouw en Zeevisserij vraagt om maximaal in te zetten op milderende maatregelen zoals de werfzone tot een minimum beperken of lokaal sleufloos werken, zoveel mogelijk de perceelsgrenzen volgen, de werkperiode kort houden en afstemmen op het teeltseizoen, het gebruik van rijplaten en aangepaste voertuigen om bodemverdichting te vermijden, het apart stockeren en terugplaatsen van de vruchtbare teelaarde, de bereikbaarheid van percelen en bedrijven maximaal te garanderen tijdens de werken, ...

De Vlaamse Regering verduidelijkt dat het gebruik van rijplaten (of een zandbaan) in het plan-MER wordt vermeld als mogelijkheid in de verdichtingsgevoelige zones, maar wordt beschouwd als een onderwerp dat aan bod kan komen in de werffase en deel kan uitmaken tussen de bouwheer en de uitvoerende aannemers. Concreet is het gebruikelijk dergelijke afspraken contractueel vast te leggen bij de aanstelling van aannemers. In de standaardaanlegmethodiek van Fluxys, dewelke als richtinggevend voor het plan-MER wordt beschouwd en dewelke beschreven is in het dossier, is expliciet opgenomen dat de opeenvolgende lagen in dezelfde volgorde als de oorspronkelijke gelaagdheid worden teruggeplaatst.

Dit advies leidt niet tot een aanpassing van het GRUP gezien de maatregelen op projectniveau impact hebben.

18. De Vlaamse Milieumaatschappij (VMM) vraagt het GRUP in overeenstemming te brengen met de doelstellingen en beginselen van de gecodificeerde decreten betreffende het integraal waterbeleid. Er dient voldaan te worden aan volgende voorwaarden:

- Er moet gekozen worden voor een alternatief dat niet strijdig is met de doelstelling om een natuurvriendelijke oever in te richten, conform inrichtingsplan 'Watergang Hoge Landen'.
- De 5m-erfdienstbaarheidszone langsheen de Waterloop der Hoge Landen, te meten vanaf de bovenrand van het talud, moet gerespecteerd worden en mag niet bebouwd of verhard worden.
- Er gelden beperkingen op het gebruik van pesticiden nabij oppervlaktewater.

- De aanvrager dient de buitendienst van de VMM minstens 10 dagen voor de aanvang van de werken op de hoogte te stellen.
- De aanleg van een leiding mag er niet toe leiden dat de verzilting toeneemt.

De Vlaamse Regering antwoordt dat het GRUP geen wijziging inhoudt van de geldende regelgeving, die onverminderd van toepassing blijft. De aspecten waar de VMM naar verwijst, worden geregeld in de sectorale wetgeving, waarin o.a. afstandsregels en beheersregels zijn opgenomen. Het is niet gebruikelijk en vanuit juridisch oogpunt niet aangewezen om sectorale regelgeving te herhalen in de stedenbouwkundige voorschriften van een GRUP.

Dit advies leidt niet tot aanpassingen van het GRUP.

19. Er wordt bezwaar ingediend gezien Beveren polder ontwatert richting E34 en dat het water hiervan opgepompt wordt in het pompstation Stenengoot (bron hemelwaterplan). De leidingstraat zoals nu getekend zal de natuurlijke afwateringsstroom van deze polder doorprikken. Dit zal nefast zijn voor de landbouwgronden in dat gebied.

De Vlaamse Regering beantwoordt dit bezwaar door te verwijzen naar het plan-MER. Daarin is het aspect water en grondwater beoordeeld. Uit het plan-MER blijkt dat de aanleg van leidingen in de leidingstraat niet zal leiden tot een noemenswaardige wijziging in de oppervlakte- en grondwaterstromingen:

- De waterlopen worden niet onderbroken.
- De waterloop van de Hoge Landen die afstroomt naar het pompstation, wordt onderboord. Lokale waterlopen kunnen tijdelijk onderbroken worden tijdens de aanlegfase maar worden dan voorzien van een pomp.
- Het grondwater kan rond de leidingen stromen.

Dit bezwaar geeft derhalve geen aanleiding tot aanpassingen aan het ontwerp-GRUP.

20. Er wordt bezwaar ingediend gezien er gedeeltes zijn waar verschillende doorsneden percelen (Brandstraat te Wachtebeke, ...) gelegen zijn waterwinningsgebied.

De Vlaamse Regering beantwoordt dit bezwaar door te verwijzen naar het plan-MER. Daarin is het aspect water en grondwater beoordeeld. Uit het plan-MER blijkt dat er geen effecten worden verwacht op de grondwaterkwaliteit en bijgevolg ook niet op de beschermingszone voor de grondwaterwinning van Moerbeke-Wachtebeke.

Dit bezwaar geeft derhalve geen aanleiding tot aanpassingen aan het ontwerp-GRUP.

21. In bezwaren en opmerkingen wordt gewezen op mogelijke fouten in de procedure van het openbaar onderzoek:

- De informatie bij de gemeente zou niet tijdig gepubliceerd zijn .

- Fluxys zou ondermaats geïnformeerd hebben gezien de uitnodigingsbrief van de infoavond van 25 oktober 2023 aangekondigd werd als een louter infomoment met later de aanvraag van het noodzakelijke GRUP. Op dat moment was de ontwerpnota van het GRUP reeds in openbaar onderzoek sinds 10 oktober.

De Vlaamse Regering beantwoordt deze bezwaren en opmerkingen door te verduidelijken dat het openbaar onderzoek over het ontwerp-GRUP werd aangekondigd in overeenstemming met de wettelijke bepalingen. Uit de bezwaren blijkt ook niet dat dit niet het geval zou zijn vermits deze bezwaren betrekking hebben op procedures die deels parallel verlopen met het openbaar onderzoek, zoals de verklaring openbaar nut en de aanvraag voor het bekomen van een omgevingsvergunning.

Het openbaar onderzoek werd tijdig aangekondigd in het Belgisch Staatsblad, in kranten en op de website van het departement Omgeving. In die aankondigingen werden de data en plaatsen van facultatieve informatiemomenten vermeld. Het staat de gemeenten daarnaast vrij om bijkomend informatie te verspreiden via eigen kanalen, maar daarvoor is geen verplichting opgenomen in de regelgeving. Fluxys heeft parallel met de infomomenten over het ontwerp-GRUP geopteerd om bijkomende informatie te geven over andere vereiste vergunningen zoals de omgevingsvergunning, de federale vervoersvergunning en de verklaring openbaar nut. Daarvoor werden betrokken eigenaars persoonlijk en per brief uitgenodigd.

Deze bezwaren en opmerkingen geven derhalve geen aanleiding tot aanpassingen aan het ontwerp-GRUP.

Bezwaren, opmerkingen en adviezen over de scores van de effectenbeoordeling

22. In sommige bezwaren, opmerkingen en adviezen worden vragen gesteld over de beoordeling van het aspect 'Gebruikskwaliteit wonen en bedrijvigheid' in het plan-MER. Voor het aspect 'Gebruikskwaliteit wonen en bedrijvigheid' scoren de tracés E1 en E2 opmerkelijk beter. Volgens de indieners is dit op het grondgebied Beveren niet te begrijpen.

- Het deelaspect wonen zou dus negatief moeten scoren voor E1/E2 gezien er aan de Vliengenstal ook bewoning voorkomt. Er komt nog meer bewoning in het vizier volgens de indieners als er rekening gehouden wordt met een house-burning distance van 250m, relevant voor aardgas- en waterstofleidingen, en de risicoafstand van 500m, relevant voor CO2 leidingen.
- De nulscore (ten opzicht van -2 voor het planvoornemen) voor het aspect 'Gebruikskwaliteit wonen en bedrijvigheid' kan evenmin te wijten zijn aan het deelaspect bedrijvigheid. De impact op landbouwbedrijven blijkbaar niet werd meegenomen.

Voor het aspect 'Gebruikskwaliteit landbouw' komt het niet naar voren dat een tracé ten noorden van de E34 en Beveren Polder beter is volgens de indieners (het

planvoornemen). De impact op landbouw komt niet duidelijk naar voren in de scoringstabel, waarbij alternatief E1/E2 -2 scoort, ten opzichte van -1/-2 voor het planvoornemen. De indieners vragen dan ook met aandring om de score voor alternatief E1/E2 te herbekijken en naar beneden bij te stellen (-3).

Algemeen stellen de indieners dat de huidige scoring de impact op landbouwbedrijven niet meeneemt. Landbouw is echter een cruciale economische sector en de gevolgen op dit gebied moeten nauwkeurig worden beoordeeld en meegenomen in de besluitvorming. Het Agentschap Landbouw en Zeevisserij vraagt om ook de mogelijke effecten op de latere gebruikswaarde van gronden en effecten op landbouwgebouwen en -woningen voldoende te onderzoeken binnen de plan-MER. Landbouw is in Vlaanderen ook een cruciale economische sector. De gevolgen voor de sector moeten ook ten gronde worden beoordeeld en meegenomen worden in de besluitvorming.

De Vlaamse Regering verduidelijkt dat de score waar in de bezwaren en opmerkingen naar wordt verwezen voor E1 en E2, een score is voor het volledige plan, waarbij ter hoogte van de Waaslandhaven het alternatief E1 of E2 gevolgd wordt. Dit wordt nu bijkomend verduidelijkt in het MER. Die verduidelijking heeft geen impact op de beoordeling.

De beoordeling betreft dus een ruimer gebied dan enkel het fragment van het alternatief. De woonpercelen in de omgeving van de leidingstraat worden niet door de leiding, potentiële werfstrook of gebruiksbependingen getroffen. Eventuele impact op de gebruikskwaliteit, zoals gedefinieerd in het plan-MER, betreft dan ook tijdelijke impact door hinder (geluid, visueel...) tijdens de aanlegfase.

De impact op veiligheid wordt niet beoordeeld bij het effect gebruikskwaliteit maar bij de externe veiligheid, daar er rekening gehouden moet worden met verschillende veiligheidsaspecten (ook Seveso bedrijvigheid). Langs het volledige tracé is deze score voor het planvoornemen met alternatief E1 of E2 niet onderscheidend: het verschil in aantal woningen in de *house burning distance* is te beperkt om, rekening houdend met de bestaande veiligheidsmaatregelen, tot een andere score te leiden. Ook zijn er bij een noordelijk tracé eveneens mensen aanwezig in deze contour, met name in de aanwezige bedrijven.

De impact op de landbouwkwiteit is afzonderlijk behandeld en is dus betrokken in de beoordeling. Deze scoort voor het planvoornemen met alternatief E1 / E2 minder dan een aanleg ten noorden: -2 i.p.v. -1/-2.

De grootorde van de effecten is, ook indien gekozen wordt voor alternatief E1 of E2, niet van deze aard dat deze uiterst negatief zijn. Het betreft een tijdelijke inname van de randen van landbouwpercelen, die geraamd wordt op maximaal 6,4 ha ter hoogte van het alternatief E1 en 7,5 ha bij alternatief E2. Na de aanleg kunnen deze percelen opnieuw hun huidige functie opnemen. Daarbij kan, zoals beschreven, de impact op structuur en profielwijzigingen ook een impact hebben op de gebruikskwaliteit van de landbouw, en is deze groter bij het alternatief E1/E2.

Deze bezwaren, opmerkingen en adviezen geven derhalve geen aanleiding tot aanpassingen aan het ontwerp-GRUP.

23. In sommige bezwaren, opmerkingen en adviezen wordt gesteld dat het aspect 'Externe veiligheid - risico installaties' niet naar voren komt in de beoordeling en dat een tracé ten noorden van de E34 en Beveren Polder beter is. Indieners vragen deze score te herbekijken.

De Vlaamse Regering verwijst in antwoord op deze bezwaren en opmerkingen naar de beoordeling opgenomen in het plan-MER, waarbij met het geheel van de veiligheidsaspecten is rekening gehouden (ook Seveso bedrijvigheid) langs het volledige tracé. Daaruit blijkt dat het aspect veiligheid niet onderscheidend is voor de verschillende alternatieven: het verschil in aantal woningen in de *house burning distance* is te beperkt om, rekening houdend met de bestaande veiligheidsmaatregelen, tot een andere score te leiden. Ook zijn er bij een noordelijk tracé eveneens mensen aanwezig in deze contour, met name in de aanwezige bedrijven.

Deze bezwaren, opmerkingen en adviezen geven derhalve geen aanleiding tot aanpassingen aan het ontwerp-GRUP.

24. In sommige bezwaren, opmerkingen en adviezen wordt gesteld dat de beoordeling van het aspect 'impact op archeologisch patrimonium' onvoldoende naar voor komt in de vergelijking tussen de tracé-alternatieven ter hoogte van de Waaslandhaven. De beoordeling en de impactscore worden in vraag gesteld. Daarnaast wordt verwezen naar de beoordeling dat aantasting van archeologisch erfgoed bij graafwerkzaamheden niet uit te sluiten is. Deze rijke archeologische bodem doorsnijden, zou dus onomkeerbare gevolgen hebben, wat kan vermeden worden door het tracé aan de noordzijde te voorzien.

De Vlaamse Regering beantwoordt deze bezwaren, opmerkingen en adviezen door te verduidelijken dat de impact op het archeologisch patrimonium voor ieder alternatief uiterst negatief wordt beoordeeld. Bij ieder alternatief worden immers grote oppervlaktes niet eerder verstoorde bodemlagen verstoord. De lokale verschillen ter hoogte van alternatief E1/E2 worden besproken in het plan-MER, maar zijn niet van die omvang dat ze leiden tot een minder negatieve score voor het volledige tracé in het planvoornemen. Een noordelijk tracé zal immers ook niet-verstoorde bodems die potentieel een grote archeologische waarde hebben, verstoren. De beoordeling en de impactscore kan dus behouden blijven.

Deze bezwaren, opmerkingen en adviezen geven derhalve geen aanleiding tot aanpassingen aan het ontwerp-GRUP.

25. In sommige bezwaren, opmerkingen en adviezen worden vragen gesteld over de boscompensaties gelinkt aan de omgevingsvergunning. Een indiener wenst de aanplanten te zien. Hierbij wordt gesuggereerd dat deze aanplanten gevoelig zijn aan drogere periodes.

Daarnaast wordt opgemerkt dat de ruimte-inname voor eventuele natuurcompensaties die nodig zijn voor de verschillende alternatieven, waarschijnlijk ook een impact op de landbouw zal hebben. Er wordt gevraagd om dit aspect verder uit te werken in de fase van het project-MER bij de uitvoering van het project.

De Vlaamse Regering verduidelijkt in antwoord op deze bezwaren, opmerkingen en adviezen dat in de toelichtingsnota en in het plan-MER is opgenomen dat de vereiste boscompensatie moet worden voorzien in de fase van de omgevingsvergunningsaanvraag. Het aspect van de boscompensatie, met inbegrip van de concrete realisatie van boscompensatie en het aspect uitdroging is uit te werken als een onderdeel van de aanvraag in overeenstemming met de vigerende regelgeving en vereist geen specifieke vermelding of uitwerking in het GRUP.

Deze bezwaren, opmerkingen en adviezen geven derhalve geen aanleiding tot aanpassingen aan het ontwerp-GRUP.

Bezwaren, opmerkingen en adviezen over overleg en communicatie

26. In sommige bezwaren, opmerkingen en adviezen wordt het gebrek aan overleg met de bezwaarhebbenden aangegeven. In deze bezwaren, opmerkingen en adviezen wordt verwezen naar concrete plannen voor percelen in eigendom en mogelijke aanpassingen voor het tracé.

De Vlaamse Regering beantwoordt deze bezwaren, opmerkingen en adviezen door te verwijzen naar de verantwoording van het tracé voor de leidingstraat, waarbij rekening gehouden is met diverse aspecten en waarbij een afweging is gebeurd om de impact van de aanleg van leidingen op de omgeving zo beperkt mogelijk te houden. Die afweging omvat aspecten zoals het huidig en toekomstig grondgebruik, die in deze bezwaren, opmerkingen en adviezen worden aangegeven, en gaat ook gepaard met een milieubeoordeling van verschillende tracé-alternatieven. De beoordeling is weergegeven in het plan-MER. Daarnaast verwijst de Vlaamse Regering naar de regelgeving inzake het openbaar onderzoek. Daarin is onder meer de verplichting opgenomen om het ontwerp-GRUP ter inzage te leggen bij de betrokken gemeenten, bij het departement Omgeving en op de website van het departement Omgeving. Aan deze vereiste is tegemoet gekomen. Daarnaast voorziet de regelgeving dat alle bezwaren, opmerkingen en adviezen worden onderzocht en dat de behandeling ervan wordt opgenomen bij de definitieve goedkeuring van het plan. Aan deze vereiste wordt tegemoetgekomen in voorliggend besluit. De regelgeving voorziet niet dat de Vlaamse Regering een overleg organiseert met alle indieners van bezwaren, opmerkingen of adviezen. Het feit dat voorliggend besluit wordt

opgesteld rekening houdende met alle schriftelijke reacties, maar zonder verder overleg met de indieners, is dus niet in strijd met de regelgeving over het openbaar onderzoek en het vaststellen van een GRUP.

Deze bezwaren, opmerkingen en adviezen geven derhalve geen aanleiding tot aanpassingen aan het ontwerp-GRUP.

27. Het Agentschap Landbouw en Zeevisserij dringt aan dat de voorziene werken, ondanks hun karakter van openbaar nut, steeds in overleg en met respect voor de landbouwstructuren en bestaande landbouwwitbatingen gebeuren.

De Vlaamse Regering neemt akte van deze vraag, brengt de elementen onder de aandacht van de initiatiefnemers voor de aanleg van leidingen en verwijst hiervoor naar de regels die in acht moeten genomen worden bij de uitvoering van werken. In het bijzonder voor de uitvoering van omvangrijke werken met een grote impact op de omgeving worden in de omgevingsvergunning regels opgenomen over het beperken van hinder voor de omgeving en voor aangelanden. De Vlaamse Regering verwijst ook naar de overeenkomsten met landbouworganisaties, waarin de toegankelijkheid van landbouwpercelen en het zo goed mogelijk herstellen van de landbouwstructuur aan bod komt. De Vlaamse Regering verwijst ook naar de bijlage, opgenomen bij de toelichtingsnota, over uitvoeringsaspecten van een werf bij de aanleg van een ondergrondse leiding.

Dit advies geeft derhalve geen aanleiding tot aanpassingen aan het ontwerp-GRUP.

28. Infrabel vraagt overleg met Fluxys. Het doel is een alineëring tussen een spoortracé en de nutsleidingen. Bij voorkeur wordt er, waar mogelijk, rekening gehouden met de komst van de havenspoorlijn 77 en de doortrekking van de lijn 204 naar de Axelse Vlakte, zodat beide spoorwegen niet gehypothekeerd worden.

De Vlaamse Regering neemt akte van deze vraag en brengt de elementen onder de aandacht van de initiatiefnemers voor de aanleg van leidingen. Infrabel brengt geen concrete elementen aan die een doorvertaling vereisen in het voorliggend plan.

Dit advies geeft derhalve geen aanleiding tot aanpassingen aan het ontwerp-GRUP.

29. Er worden bezwaren ingediend tegen de aanleg van een CO₂-leiding. Hier moeten bomen voor gerooid worden. Terwijl bomen juist een bijdrage leveren aan zuurstof voor de planeet aldus een indiener.

Een indiener stelt dat een CO₂-leiding geen nutsvoorziening is, maar afvoer van de vervuilende industrie.

De Vlaamse Regering beantwoordt dit bezwaar door te verwijzen naar de toelichtingsnota, waarin wordt verwezen naar de beleidsdoelstellingen op het vlak van energievoorziening

en klimaattransitie, waar de beperking van CO₂-uitstoot een belangrijke doelstelling is. In het plan wordt anderzijds, uitgaande van het voornemen voor de aanleg van een waterstofleiding, voorzien in een leidingstraat op de verbinding tussen de havens van Gent en Antwerpen. Een leidingstraat biedt de mogelijkheid voor de aanleg van leidingen voor het vervoer van diverse stoffen, met inbegrip van waterstof en CO₂. In het plan wordt niet op een verordenende manier vastgelegd welke stoffen kunnen worden vervoerd. Voor de aanleg van elke leiding is naast een omgevingsvergunning ook een federale vervoersvergunning vereist, waarin een concrete beoordeling van de te vervoeren stof gebeurt. In dat kader zal dus een concrete beoordeling gebeuren voor het eventuele transport van CO₂.

Deze bezwaren, opmerkingen en adviezen geven derhalve geen aanleiding tot aanpassingen aan het ontwerp-GRUP.

30. In bezwaren, opmerkingen en adviezen wordt er gevraagd om bij kruisingen van openbare wegen en waterlopen, in het bijzonder gecategoriseerde waterlopen, de leiding af te schermen met een betonplaat.

De Vlaamse Regering geeft aan dat deze bezwaren, opmerkingen en adviezen betrekking hebben op de concrete en technische uitvoeringsmodaliteiten, die niet het voorwerp zijn van voorliggend plan. Daarbij kan worden verduidelijkt dat het in de praktijk gebruikelijk is om specifieke bescherming te voorzien ter hoogte van kruising van wegen en waterlopen.

Deze bezwaren, opmerkingen en adviezen geven geen aanleiding tot aanpassingen aan het ontwerp.

31. In een advies wordt verduidelijking gevraagd in het plan-MER inzake de aanlegfase en het tijdelijk werfverkeer. Er wordt gevraagd of het gaat het over relatief beperkte volumes, ruimtelijk gespreid over een zeer lang tracé. Het Departement Zorg wijst erop dat mobiliteit in de aanlegfase ook mee in rekening moet worden gebracht in het plan-MER. Er dient een beoordeling te doen welke effecten dit met zich mee kan brengen.

De Vlaamse Regering verduidelijkt dat, in overeenstemming met de regelgeving, in een plan-MER de milieueffecten op niveau van het voorliggende plan worden onderzocht. Daarbij worden op planniveau, naast de effecten van de exploitatie, ook permanente en significante tijdelijke effecten van de aanlegfase in beeld gebracht. In de startnota werd beschreven welke effecten dit zijn, en na de publieke consultatie aangepast in de scopingnota. Er worden geen significante effecten verwacht van werftransporten. De materialen en grondvolumes die aan- en afgevoerd moeten worden zijn immers erg beperkt, en verspreid over een groot gebied. Adviezen over de uitvoeringsfase en de opmaak van een project-MER worden gezien als suggesties voor de verdere procedure en geven geen aanleiding tot aanpassingen aan het plan.

Dit advies geeft geen aanleiding tot aanpassingen aan het ontwerp.

Juridisch kader

Dit besluit sluit aan bij de volgende regelgeving :

- Het besluit van de Vlaamse Regering van 23 september 1997 houdende de definitieve vaststelling van het Ruimtelijk Structuurplan Vlaanderen, bekrachtigd bij het decreet van 17 december 1997 wat de bindende bepalingen betreft en op de besluiten van de Vlaamse Regering van 12 december 2003 en 17 december 2010 houdende de definitieve vaststelling van een herziening van het Ruimtelijk Structuurplan Vlaanderen, bekrachtigd bij de decreten van 19 maart 2004 respectievelijk 25 februari 2011, wat de bindende bepalingen betreft.
- Het decreet van 18 juli 2003 betreffende het integraal waterbeleid, gecoördineerd op 15 juni 2018, artikel 1.3.1.1, §1, eerste lid.
- Het koninklijk besluit van 24 maart 1978 houdende de vaststelling van het gewestplan Gentse en Kanaalzone en latere wijzigingen.
- Het koninklijk besluit van 7 november 1978 houdende de vaststelling van het gewestplan Sint-Niklaas-Lokeren en latere wijzigingen.

Initiatiefnemer

Dit besluit wordt voorgesteld door de Vlaamse minister van Justitie en Handhaving, Omgeving, Energie en Toerisme

Na beraadslaging,

DE VLAAMSE REGERING BESLUIT:

Artikel 1. Het bij dit besluit gevoegde gewestelijk ruimtelijk uitvoeringsplan 'Leidingstraat Zelzate-Kallo' te Beveren, Moerbeke, Sint-Gillis-Waas, Stekene, Wachtebeke en Zelzate wordt definitief vastgesteld.

De normatieve delen van dit gewestelijk ruimtelijk uitvoeringsplan zijn bij dit besluit gevoegd als:

1. bijlage I, het grafisch plan;
2. bijlage II, de stedenbouwkundige voorschriften bij het grafisch plan.

De niet-normatieve delen van dit gewestelijk ruimtelijk uitvoeringsplan zijn bij dit besluit gevoegd als:

1. Bijlage IIIa, de toelichtingsnota met de tekstuele toelichting;
2. Bijlage IIIb, de toelichtingsnota kaarten;
3. Bijlage IV, het plan-MER;

Artikel 2. De Vlaamse minister, bevoegd voor de ruimtelijke ordening, is belast met de uitvoering van dit besluit.

Brussel, 7 juni 2024

De minister-president van de Vlaamse Regering,

Jan JAMBON

De Vlaamse minister van Justitie en Handhaving,
Omgeving, Energie en Toerisme

Zuhal DEMIR

Bijlage I. verordenend grafisch plan

Gezien om gevoegd te worden bij het besluit van de Vlaamse Regering van 7 juni 2024 houdende de definitieve vaststelling van het gewestelijk ruimtelijk uitvoeringsplan 'Leidingstraat Zelzate-Kallo'

Brussel, 7 juni 2024

De minister-president van de Vlaamse Regering,

Jan JAMBON

De Vlaamse minister van Justitie en Handhaving, Omgeving, Energie en Toerisme,

Zuhal DEMIR

Bijlage II, verordenende stedenbouwkundige voorschriften

Gezien om gevoegd te worden bij het besluit van de Vlaamse Regering van 7 juni 2024 houdende de definitieve vaststelling van het gewestelijk ruimtelijk uitvoeringsplan 'Leidingstraat Zelzate-Kallo'

Brussel, 7 juni 2024

De minister-president van de Vlaamse Regering,

Jan JAMBON

De Vlaamse minister van Justitie en Handhaving, Omgeving, Energie en Toerisme,

Zuhal DEMIR

Bijlage IIIa. Toelichtingsnota - tekst

Gezien om gevoegd te worden bij het besluit van de Vlaamse Regering van 7 juni 2024 houdende de definitieve vaststelling van het gewestelijk ruimtelijk uitvoeringsplan 'Leidingstraat Zelzate-Kallo'

Brussel, 7 juni 2024

De minister-president van de Vlaamse Regering,

Jan JAMBON

De Vlaamse minister van Justitie en Handhaving, Omgeving, Energie en Toerisme,

Zuhal DEMIR

Bijlage IIIb. Toelichtingsnota - kaarten

Gezien om gevoegd te worden bij het besluit van de Vlaamse Regering van 7 juni 2024 houdende de definitieve vaststelling van het gewestelijk ruimtelijk uitvoeringsplan 'Leidingstraat Zelzate-Kallo'

Brussel, 7 juni 2024

De minister-president van de Vlaamse Regering,

Jan JAMBON

De Vlaamse minister van Justitie en Handhaving, Omgeving, Energie en Toerisme,

Zuhal DEMIR

Bijlage IV. Register planbaten, planschade, kapitaalschade en gebruikers-schadecompensatie

Gezien om gevoegd te worden bij het besluit van de Vlaamse Regering van 7 juni 2024 houdende de definitieve vaststelling van het gewestelijk ruimtelijk uitvoeringsplan 'Leidingstraat Zelzate-Kallo'

Brussel, 7 juni 2024

De minister-president van de Vlaamse Regering,

Jan JAMBON

De Vlaamse minister van Justitie en Handhaving, Omgeving, Energie en Toerisme,

Zuhal DEMIR

Bijlage V. Plan-MER

Gezien om gevoegd te worden bij het besluit van de Vlaamse Regering van 7 juni 2024 houdende de definitieve vaststelling van het gewestelijk ruimtelijk uitvoeringsplan 'Leidingstraat Zelzate-Kallo'

Brussel, 7 juni 2024

De minister-president van de Vlaamse Regering,

Jan JAMBON

De Vlaamse minister van Justitie en Handhaving, Omgeving, Energie en Toerisme,

Zuhal DEMIR