

# BEROEPSKWALIFICATIEDOSSIER

## Medewerker industriële schilderwerken

//////////////////////////////////////  
BK-0601-1

### 1. Globaal

#### 1.1 TITEL

Medewerker industriële schilderwerken

Deze benaming wordt gebruikt in het beroepscompetentieprofiel van Constructiv. Deze benaming wordt algemeen gebruikt door de sector. De Competent-fiche OP-492 gebruikt de benaming 'Industrieel schilder'. De Competent-fiche geeft ook andere benamingen waaronder 'Medewerker Industriële schilderwerken' maar ook 'Gelcoater', 'Industrieel lakker', 'Industrieel pistoolschilder', 'Industrieel verfspuiter', 'Industrieel vernisser', 'Industrieel schilder met spuitpistool', 'Metaalschilder', 'Schilder-thermolakker', ...

#### 1.2 DEFINITIE

De Medewerker industriële schilderwerken helpt mee aan de oppervlaktebehandeling teneinde een maximale bescherming te bieden aan industriële constructies en bouwwerken tegen vroegtijdige degradatie, chemische aantasting en/of brand.

#### 1.3 EXTRA INFORMATIE

De medewerker industriële schilderwerken zal vooral instaan voor het manueel en mechanisch ontroesten van industriële installaties en metalen infrastructures ter voorbereiding van de activiteiten, uitgevoerd door de industrieel schilder. De medewerker industriële schilderwerken zal ook manueel schilderen van industriële installaties en metalen infrastructures voor zich nemen..

De medewerker industrieel schilderwerken behandelt tanks, pijpleidingen, chemische installaties, gasfakkels, distillatietorens, reservoirs, kranen, bruggen, sluizen, pylonen, windmolens ... met manuele technieken, afhankelijk van het doeleinde van de uit te voeren werken.

## 1.4 SECTOREN

- Bouw (PC124 Bouwbedrijf)

## 1.5 BETROKKEN (ARBEIDSMARKT)ACTOREN

### Hoofdindieners

Constructiv  
Tatjana Samaey (tatjana.samaey@constructiv.be)  
Koningsstraat 132 bus 1  
1000 Brussel  
02 209 65 65

### Mede-indieners

Beheerscommissie Building on People

BoP@Vlaanderen (VCB, Bouwunie, ACV-BIE, Algemene Centrale - ABVV, ACLVB (paritaire goedkeuring))

WOODWIZE  
Hof ter Vleestdreef 3  
1070 Brussel (Anderlecht)  
02 558 15 51

Buildwise  
Kleine Kloosterstraat 23  
1930 Zaventem  
027164211

VDAB-Studiedienst  
Keizerslaan 11  
1000 Brussel

## 1.6 REFERENTIEKADER

### Gehanteerde referentiekaders

- Beroeps(competentie)profiel: Eindafwerkingsberoepen van Constructiv
- Competent 2.0 Beroepscompetentieprofiel: OP-492 Industrieel schilder

## Relatie tot het referentiekader

De Competent-fiche OP-492 geeft in haar huidige vorm niet volledig weer wat de competenties zijn van een medewerker industriële schilderwerken. Vanuit de sector werd beslist om dit dossier in eerste instantie te laten steunen op het beroepscompetentieprofiel "Eindafwerkingsberoepen" van Constructiv.

De essentiële competenties uit Competent-fiche OP-492 stemmen als volgt overeen met de competenties uit het beroepskwalificatiedossier medewerker Industriële schilderwerken volgens het best-fit-principe:

- "De werkwijze bepalen" (SK-6450) alsook "de werkpost organiseren" (SK-4553) komt het best overeen met "organiseert zijn werkplek".
- "De te behandelen oppervlakken voorbereiden" (SK-6109) komt het best overeen met "Helpt bij het handmatig voorbehandelen van het oppervlak".
- "Gritstralen" (SK1556) behoort volgens de sector niet tot de activiteiten van een medewerker industriële schilderwerken.
- "de verf klaarmaken" (SK-600) komt het best overeen met "helpt bij het voorbereiden van de verf voor industriële toepassing".
- "Schilderwerken uitvoeren" (SK-9080) komt het best overeen met "Helpt bij het manueel schilderen zowel binnen als buiten" en "Helpt bij het manueel aanbrengen van industriële deklagen".
- "Controles of tests uitvoeren" (SK-5080) en "spuitfouten herstellen" (SK-10862) hoort volgens de sector niet thuis bij de medewerker industriële schilderwerken.
- "Opvolgdocumenten invullen en informatie delen" (SK-319) heeft vaardigheden gemeen met "werkt in teamverband".
- "Machines of apparatuur onderhouden" (SK-8261) komt het best overeen met "gebruikt machines en gereedschappen" en "helpt bij het afronden van de werkzaamheden en het onderhouden en reinigen van het materieel".
- "Veilig werken" (SK-12141) en "Milieubewust werken" (SK-12821) vind je terug in "werkt met oog voor veiligheid, milieu, kwaliteit en welzijn"

Geen enkele van de optionele competenties uit Competent-fiche OP-492 behoren volgens de sector tot de activiteiten van een medewerker industriële schilderwerken: installaties in de lakkerij bedienen (SK-22241), robotinstallaties gebruiken (SK-1517), een oven of droogoven bedienen (SK-1289), markeringen schilderen (SK-1692), de werf inrichten (SK-4840), goederen opslaan (SK-4113), lasten verplaatsen (SK-9026), een team coördineren (SK-384)

## 2. Competenties

### 2.1 OPSOMMING COMPETENTIES

Activiteiten	Vaardigheden			Kenniselementen per activiteitenblok
	Cognitieve	Probleemoplossende	Motorische	
<b>1. Werkt in teamverband</b>				
• Communiceert effectief en efficiënt	✓			<ul style="list-style-type: none"> <li>• Kennis van communicatietechnieken</li> <li>• Kennis van vakterminologie</li> </ul>
• Wisselt informatie uit met collega's en verantwoordelijken	✓			
• Rapporteert aan leidinggevenden	✓			
• Werkt efficiënt samen met collega's	✓			
• Volgt aanwijzingen van verantwoordelijken op	✓			
• Past zich flexibel aan (verandering van collega's, ...)		✓		
<b>2. Werkt met oog voor veiligheid, milieu, kwaliteit en welzijn</b>				
• Herkent en signaleert gevaarlijke situaties, neemt gepaste maatregelen bij ongelukken en meldt ongevallen en incidenten volgens interne procedures		✓		<ul style="list-style-type: none"> <li>• Basiskennis van algemene principes EPB</li> <li>• Kennis van elektrisch-, pneumatisch- en handgereedschap</li> <li>• Kennis van veiligheids-, gezondheids-, hygiëne-, milieu- en welzijnsvoorschriften</li> <li>• Kennis van specifieke risico's van gevaarlijke en schadelijke stoffen, elektriciteit, lawaai, trillingen, brand, explosies, ...</li> <li>• Kennis van voorschriften rond afval en gevaarlijke producten (o.a. asbest, ...)</li> <li>• Kennis van ergonomische hef- en tiltechnieken</li> <li>• Kennis van</li> </ul>
• Herkent, voorkomt en beschermt tegen specifieke risico's	✓			
• Maakt onderscheid tussen gevaarlijk en niet gevaarlijke producten en afvalstoffen	✓			
• Vraagt om informatie ingeval van twijfel over afvalstoffen	✓			
• Sorteert afval volgens de richtlijnen			✓	
• Respecteert de regels rond energieprestaties van gebouwen	✓			

Activiteiten	Vaardigheden			Kenniselementen per activiteitenblok
	Cognitieve	Probleemoplossende	Motorische	
<ul style="list-style-type: none"> <li>• Herkent asbesthoudende producten en reageert passend</li> </ul>	✓			<ul style="list-style-type: none"> <li>• (veiligheids)pictogrammen</li> <li>• Kennis van technische voorschriften en aanbevelingen in functie van de eigen werkzaamheden</li> <li>• Kennis van kwaliteitsnormen, -waarden en tolerantienormen</li> <li>• Kennis van controle- en meetmethoden en -instrumenten</li> <li>• Kennis van persoonlijke en collectieve beschermingsmiddelen</li> </ul>
<ul style="list-style-type: none"> <li>• Houdt zich aan de regels voor traceerbaarheid van producten</li> </ul>	✓			
<ul style="list-style-type: none"> <li>• Past de voorschriften met betrekking tot netheid en hygiëne toe</li> </ul>	✓			
<ul style="list-style-type: none"> <li>• Werkt ergonomisch</li> </ul>			✓	
<ul style="list-style-type: none"> <li>• Gebruikt persoonlijke en collectieve beschermingsmiddelen</li> </ul>			✓	
<ul style="list-style-type: none"> <li>• Ziet er op toe dat veiligheids- en milieuvoorschriften worden gerespecteerd</li> </ul>	✓			
<ul style="list-style-type: none"> <li>• Beperkt stofemissie</li> </ul>			✓	
<ul style="list-style-type: none"> <li>• Gebruikt (stof)afzuigapparatuur</li> </ul>			✓	
<ul style="list-style-type: none"> <li>• Evalueert zijn eigen werkzaamheden kwalitatief en kwantitatief, en stuurt desnoods bij</li> </ul>		✓		
<ul style="list-style-type: none"> <li>• Meldt problemen aan de verantwoordelijke</li> </ul>	✓			
<b>3. Gebruikt stromen duurzaam en beperkt geluidshinder</b>				
<ul style="list-style-type: none"> <li>• Gebruikt water voor taken en schoonmaak efficiënt</li> </ul>			✓	<ul style="list-style-type: none"> <li>• Kennis van een geoptimaliseerd verbruik en recuperatie van water, materialen en energie</li> </ul>
<ul style="list-style-type: none"> <li>• Gebruikt machines en gereedschappen efficiënt</li> </ul>			✓	
<ul style="list-style-type: none"> <li>• Beperkt het lawaai: implementeert preventie-maatregelen voor omgeving</li> </ul>			✓	
<b>4. Gebruikt machines en gereedschappen</b>				
<ul style="list-style-type: none"> <li>• Selecteert te gebruiken machines en gereedschappen</li> </ul>	✓			<ul style="list-style-type: none"> <li>• Kennis van de werking en veiligheidsaspecten van gebruikte machines en gereedschappen</li> <li>• Kennis van elektriciteit i.f.v. de werkzaamheden</li> <li>• Kennis van onderhoudstechnieken</li> </ul>
<ul style="list-style-type: none"> <li>• Controleert de machines en gereedschappen voor gebruik</li> </ul>	✓			
<ul style="list-style-type: none"> <li>• Gebruikt machines en gereedschappen op</li> </ul>			✓	

Activiteiten	Vaardigheden			Kenniselementen per activiteitenblok
	Cognitieve	Probleemoplossende	Motorische	
een veilige en efficiënte manier				van gereedschappen en materieel
<ul style="list-style-type: none"> <li>Onderhoudt en reinigt de machines en gereedschappen na gebruik</li> </ul>			✓	
<b>5. Organiseert zijn werkplek</b>				
<ul style="list-style-type: none"> <li>Ontvangt en begrijpt de opdracht</li> </ul>	✓			<ul style="list-style-type: none"> <li>Kennis van de bouwplaatsorganisatie</li> <li>Kennis van signalisatievoorschriften</li> <li>Kennis van werkdocumenten</li> <li>Kennis van controle- en meetmethoden en -instrumenten</li> </ul>
<ul style="list-style-type: none"> <li>Richt de eigen werkplek in volgens voorschriften en/of instructies en houdt daarbij rekening met de algemene bouwplaatsorganisatie en de logische werkvolgorde</li> </ul>			✓	
<ul style="list-style-type: none"> <li>Plaatst de signalisatie en brengt waarschuwingstekens aan</li> </ul>			✓	
<ul style="list-style-type: none"> <li>Beoordeelt de bereikbaarheid van de te bewerken constructies en oppervlakken en plaatst indien nodig rolstellingen of rolsteigers</li> </ul>	✓			
<ul style="list-style-type: none"> <li>Optimaliseert de omstandigheden op de werkplek</li> </ul>	✓			
<ul style="list-style-type: none"> <li>Controleert de klimatologische omstandigheden</li> </ul>	✓			
<ul style="list-style-type: none"> <li>Bepaalt welk werk in open lucht uitgevoerd kan worden</li> </ul>	✓			
<ul style="list-style-type: none"> <li>Verplaatst niet te behandelen delen</li> </ul>			✓	
<ul style="list-style-type: none"> <li>Stelt het materieel op voor de oppervlaktevoorbereiding en/of de werken</li> </ul>			✓	
<ul style="list-style-type: none"> <li>Dekt niet te behandelen en niet verplaatsbare delen af</li> </ul>			✓	
<ul style="list-style-type: none"> <li>Voorziet opvang of afzuiging van straalafval, roest, stof,...</li> </ul>			✓	
<b>6. Werkt op hoogte en bouwt rolsteigers op</b>				
<ul style="list-style-type: none"> <li>Gebruikt ladders volgens de veiligheidsregels</li> </ul>			✓	<ul style="list-style-type: none"> <li>Kennis van de voorschriften voor</li> </ul>

Activiteiten	Vaardigheden			Kenniselementen per activiteitenblok
	Cognitieve	Probleemoplossende	Motorische	
als toegangsmiddel				het veilig werken op hoogte <ul style="list-style-type: none"> <li>• Kennis van de maatregelen ter preventie van het vallen van personen en voorwerpen van een (rol)steiger en hoogwerker</li> <li>• Kennis van de voorwaarden om een (rol)steiger en hoogwerker te betreden</li> <li>• Kennis van de opbouw van rolsteigers</li> <li>• Kennis van persoonlijke en collectieve beschermingsmiddelen</li> </ul>
<ul style="list-style-type: none"> <li>• Gebruikt (rol)steigers en hoogwerkers volgens de instructies en de veiligheidsregels</li> </ul>			✓	
<ul style="list-style-type: none"> <li>• Bouwt rolsteigers op en af volgens de voorschriften</li> </ul>			✓	
<ul style="list-style-type: none"> <li>• Gebruikt beschermingsmiddelen (PBM's en CBM's) aangepast aan de werkomstandigheden</li> </ul>			✓	
<b>7. Helpt bij het handmatig en mechanisch voorbehandelen van het oppervlak</b>				
<ul style="list-style-type: none"> <li>• Gaat de toestand van het te behandelen oppervlak na</li> </ul>	✓			<ul style="list-style-type: none"> <li>• Kennis van voorbehandelingstechnieken en de bijhorende norm: handmatig en mechanisch ontroesten, ontvetten</li> <li>• Kennis van het gebruik van het reinigingsmateriaal: bikhamer, staalborstel, steekmes, schrapper, kleine handmachines...</li> <li>• Kennis van diverse roestverschijnselen (actieve roesthaarden, bladerroest, oxydehuid en schilfers, vliegroe, ...) en onreinheden (walshuid, olie, vet, vocht, chemische bezoedeling, teer, ...) op het voor te behandelen oppervlak</li> <li>• Kennis van de te bekomen reinheidsgraad zoals beschreven in de normen en technische voorlichtingen</li> <li>• Kennis van de maximumtijdspanne waarbinnen het gereinigde oppervlak behandeld moet worden</li> <li>• Kennis van de effecten van een slecht gereinigde ondergrond op de kwaliteit van het werk</li> </ul>
<ul style="list-style-type: none"> <li>• Beschermt de omgeving tegen schadelijke stoffen die vrijkomen bij het reinigen</li> </ul>			✓	
<ul style="list-style-type: none"> <li>• Schermt de onderdelen van de installatie af die bij het voorbehandelen schade zouden kunnen oplopen</li> </ul>			✓	
<ul style="list-style-type: none"> <li>• Behandelt het oppervlak handmatig en mechanisch voor : steekt af, schraapt af, borstelt af, schuurt af, bikt, ...</li> </ul>			✓	

Activiteiten	Vaardigheden			Kenniselementen per activiteitenblok
	Cognitieve	Probleemoplossende	Motorische	
<b>8. Helpt bij het voorbereiden van de verf voor industriële toepassing</b>				
• Voegt een verharder of verdunner toe aan de verf			✓	<ul style="list-style-type: none"> <li>• Kennis van de componenten van de verf en hun voornaamste eigenschappen</li> <li>• Kennis van de meet- en beoordelingsmethoden en -toestellen om de viscositeit te meten</li> <li>• Kennis van de eisen waaraan de verfpreparatie moet voldoen in functie van de applicatiemethode</li> </ul>
• Mengt de verf			✓	
• Bepaalt de viscositeit van de verf	✓			
<b>9. Helpt bij het manueel schilderen van oppervlakken zowel binnen als buiten</b>				
• Gebruikt het type rol, borstel of spatel in functie van de uit te voeren werken			✓	<ul style="list-style-type: none"> <li>• Kennis van afwerkingsproducten en toevoegingsmiddelen: toepassingsmogelijkheden, beschikbaarheid in de handel, kwalitatieve kenmerken, uitzicht, mengverhoudingen, pigmenten, kleurbenamingen, verenigbaarheid, neveneffecten, vuurbestendigheid of onbrandbaarheid, veiligheids- en recyclagevoorschriften, ...</li> <li>• Kennis van de opeenvolgende stappen bij manueel schilderwerk</li> <li>• Kennis van gereedschappen en machines: kenmerken, gebruik en toepassingen</li> <li>• Kennis van materialen en producten in functie van de afwerklaag</li> </ul>
• Brengt een grondlaag of fixeermiddel aan met rol of borstel of spatel			✓	
• Kit af			✓	
• Brengt tussenlagen aan met rol of borstel			✓	
• Schuurt			✓	
• Brengt de afdeklaag aan met rol, borstel of spatels			✓	
<b>10. Helpt bij het manueel aanbrengen van de industriële deklagen</b>				
• Gaat na welke behandeling de ondergrond gekregen heeft	✓			<ul style="list-style-type: none"> <li>• Kennis van de technieken voor het aanbrengen van de corrosiewerende of brandvertragende verven</li> <li>• Kennis van de principes en toepassingen van de verschillende</li> </ul>
• Beschermt de delen die niet moeten worden behandeld (draadeinden, bedieningsknoppen, bewegende onderdelen ...)			✓	



Activiteiten	Vaardigheden			Kenniselementen per activiteitenblok
	Cognitieve	Probleemoplossende	Motorische	
<ul style="list-style-type: none"> <li>Bepaalt de natte en droge laagdikte</li> </ul>	✓			<ul style="list-style-type: none"> <li>bedekkingstechnieken (rol en borstel)</li> <li>Kennis van de toestellen voor het meten van de laagdikte</li> <li>Kennis van de principes en toepassingen van de verschillende verf- en beschermingstechnieken (voorschilderen ...)</li> </ul>
<ul style="list-style-type: none"> <li>Brengt de grondlaag of fixeermiddel aan met rol of borstel</li> </ul>			✓	
<ul style="list-style-type: none"> <li>Brengt de dekkende lagen aan met rol of borstel</li> </ul>			✓	
<b>11. Helpt bij het afronden van de werkzaamheden en het onderhouden en reinigen van het materieel</b>				
<ul style="list-style-type: none"> <li>Recycleert gebruikte verven, verdunners, verharders, versnellers en verpakkingen en ander afval volgens de voorschriften</li> </ul>	✓			<ul style="list-style-type: none"> <li>Basiskennis van specifieke risico's bij het gebruik van solventen, de grenswaarden voor blootstelling en de nodige preventiemaatregelen</li> <li>Kennis van de producten en technieken om het schildersmateriaal te onderhouden en reinigen.</li> <li>Kennis van oliën, oplos- en verdunnings- en verhardingsmiddelen: toepassingen en veiligheids- en recyclagevoorschriften</li> </ul>
<ul style="list-style-type: none"> <li>Reinigt het materieel met oplos- of verdunningsmiddelen bij het overgaan op een andere bewerking, een andere verfsoort, enz.</li> </ul>			✓	
<ul style="list-style-type: none"> <li>Reinigt het gereedschap met oplos- of verdunningsmiddelen bij het beëindigen van de werkzaamheden</li> </ul>			✓	
<ul style="list-style-type: none"> <li>Verwijdert de bescherming van niet te behandelen delen</li> </ul>			✓	
<ul style="list-style-type: none"> <li>Onderhoudt en reinigt beschermingsmiddelen</li> </ul>			✓	
<ul style="list-style-type: none"> <li>Kijkt de beschermingsmiddelen na en bergt deze op</li> </ul>			✓	
<ul style="list-style-type: none"> <li>Plaatst de weggehaalde voorwerpen terug</li> </ul>			✓	
<ul style="list-style-type: none"> <li>Laat de werkplek ordelijk en net achter</li> </ul>			✓	
<ul style="list-style-type: none"> <li>Onderhoudt en reinigt de machines en gereedschappen</li> </ul>			✓	

## 2.2 BESCHRIJVING COMPETENTIES ADHV DE DESCRIPTORELEMENTEN

### Kennis

- Basiskennis van algemene principes EPB

- Basiskennis van specifieke risico's bij het gebruik van solventen, de grenswaarden voor blootstelling en de nodige preventiemaatregelen
- Kennis van communicatietechnieken
- Kennis van vakterminologie
- Kennis van elektrisch-, pneumatisch- en handgereedschap
- Kennis van veiligheids-, gezondheids-, hygiëne-, milieu- en welzijnsvoorschriften
- Kennis van specifieke risico's van gevaarlijke en schadelijke stoffen, elektriciteit, lawaai, trillingen, brand, explosies, ...
- Kennis van voorschriften rond afval en gevaarlijke producten (o.a. asbest, ...)
- Kennis van ergonomische hef- en tiltechnieken
- Kennis van (veiligheids)pictogrammen
- Kennis van technische voorschriften en aanbevelingen in functie van de eigen werkzaamheden
- Kennis van kwaliteitsnormen, -waarden en tolerantienormen
- Kennis van een geoptimaliseerd verbruik en recuperatie van water, materialen en energie
- Kennis van de werking en veiligheidsaspecten van gebruikte machines en gereedschappen
- Kennis van elektriciteit i.f.v. de werkzaamheden
- Kennis van onderhoudstechnieken van gereedschappen en materieel
- Kennis van de bouwplaatsorganisatie
- Kennis van signalisatievoorschriften
- Kennis van werkdocumenten
- Kennis van controle- en meetmethoden en -instrumenten
- Kennis van de voorschriften voor het veilig werken op hoogte
- Kennis van de maatregelen ter preventie van het vallen van personen en voorwerpen van een (rol)steiger en hoogwerker
- Kennis van de voorwaarden om een (rol)steiger en hoogwerker te betreden
- Kennis van de opbouw van rolsteigers
- Kennis van persoonlijke en collectieve beschermingsmiddelen
- Kennis van voorbehandelingstechnieken en de bijhorende norm: handmatig en mechanisch ontroesten, ontvetten
- Kennis van het gebruik van het reinigingsmaterieel: bikhamer, staalborstel, steekmes, schraper, kleine handmachines...
- Kennis van diverse roestverschijnselen (actieve roesthaarden, bladerroest, oxydehuid en schilfers, vliegroeft, ...) en onreinheden (walshuid, olie, vet, vocht, chemische bezoedeling, teer, ...) op het voor te behandelen oppervlak
- Kennis van de te bekomen reinheidsgraad zoals beschreven in de normen en technische voorlichtingen
- Kennis van de maximumtijdspanne waarbinnen het gereinigde oppervlak behandeld moet worden
- Kennis van de effecten van een slecht gereinigde ondergrond op de kwaliteit van het werk
- Kennis van de technieken voor het aanbrengen van de corrosiewerende of brandvertragende verven
- Kennis van de principes en toepassingen van de verschillende bedekkingstechnieken (rol en borstel)
- Kennis van de toestellen voor het meten van de laagdikte

- Kennis van de producten en technieken om het schildersmateriaal te onderhouden en reinigen.
- Kennis van de componenten van de verf en hun voornaamste eigenschappen
- Kennis van de meet- en beoordelingsmethoden en -toestellen om de viscositeit te meten
- Kennis van de eisen waaraan de verfpreparatie moet voldoen in functie van de applicatiemethode
- Kennis van oliën, oplos- en verdunnings- en verhardingsmiddelen: toepassingen en veiligheids- en recyclagevoorschriften
- Kennis van de principes en toepassingen van de verschillende verf- en beschermingstechnieken (voorschilderen ...)
- Kennis van afwerkingsproducten en toevoegingsmiddelen: toepassingsmogelijkheden, beschikbaarheid in de handel, kwalitatieve kenmerken, uitzicht, mengverhoudingen, pigmenten, kleurbenamingen, verenigbaarheid, neveneffecten, vuurbestendigheid of onbrandbaarheid, veiligheids- en recyclagevoorschriften, ...
- Kennis van de opeenvolgende stappen bij manueel schilderwerk
- Kennis van gereedschappen en machines: kenmerken, gebruik en toepassingen
- Kennis van materialen en producten in functie van de afwerklaag

## Cognitieve vaardigheden

- Communiceert effectief en efficiënt
- Wisselt informatie uit met collega's en verantwoordelijken
- Rapporteert aan leidinggevenden
- Werkt efficiënt samen met collega's
- Volgt aanwijzingen van verantwoordelijken op
- Herkent, voorkomt en beschermt tegen specifieke risico's
- Maakt onderscheid tussen gevaarlijk en niet gevaarlijke producten en afvalstoffen
- Vraagt om informatie ingeval van twijfel over afvalstoffen
- Respekteert de regels rond energieprestaties van gebouwen
- Herkent asbesthoudende producten en reageert passend
- Houdt zich aan de regels voor traceerbaarheid van producten
- Past de voorschriften met betrekking tot netheid en hygiëne toe
- Ziet er op toe dat veiligheids- en milieuvoorschriften worden gerespecteerd
- Meldt problemen aan de verantwoordelijke
- Selecteert te gebruiken machines en gereedschappen
- Controleert de machines en gereedschappen voor gebruik
- Ontvangt en begrijpt de opdracht
- Beoordeelt de bereikbaarheid van de te bewerken constructies en oppervlakken en plaatst indien nodig rolstellingen of rolsteigers
- Optimaliseert de omstandigheden op de werkplek
- Controleert de klimatologische omstandigheden
- Bepaalt welk werk in open lucht uitgevoerd kan worden
- Gaat na welke behandeling de ondergrond gekregen heeft
- Recycleert gebruikte verven, verdunners, verharders, versnellers en verpakkingen en ander afval volgens de voorschriften
- Bepaalt de natte en droge laagdikte
- Gaat de toestand van het te behandelen oppervlak na
- Bepaalt de viscositeit van de verf

## Probleemoplossende vaardigheden

- Past zich flexibel aan (verandering van collega's, ...)
- Herkent en signaleert gevaarlijke situaties, neemt gepaste maatregelen bij ongelukken en meldt ongevallen en incidenten volgens interne procedures
- Evalueert zijn eigen werkzaamheden kwalitatief en kwantitatief, en stuurt desnoods bij

## Motorische vaardigheden

- Sorteert afval volgens de richtlijnen
- Werkt ergonomisch
- Gebruikt persoonlijke en collectieve beschermingsmiddelen
- Beperkt stofemissie
- Gebruikt (stof)afzuigapparatuur
- Gebruikt water voor taken en schoonmaak efficiënt
- Gebruikt machines en gereedschappen efficiënt
- Beperkt het lawaai: implementeert preventie-maatregelen voor omgeving
- Gebruikt machines en gereedschappen op een veilige en efficiënte manier
- Onderhoudt en reinigt de machines en gereedschappen na gebruik
- Richt de eigen werkplek in volgens voorschriften en/of instructies en houdt daarbij rekening met de algemene bouwplaatsorganisatie en de logische werkvolgorde
- Plaatst de signalisatie en brengt waarschuwingstekens aan
- Verplaatst niet te behandelen delen
- Stelt het materieel op voor de oppervlaktevoorbereiding en/of de werken
- Dekt niet te behandelen en niet verplaatsbare delen af
- Voorziet opvang of afzuiging van straalafval, roest, stof,...
- Gebruikt ladders volgens de veiligheidsregels als toegangsmiddel
- Gebruikt (rol)steigers en hoogwerkers volgens de instructies en de veiligheidsregels
- Bouwt rolsteigers op en af volgens de voorschriften
- Gebruikt beschermingsmiddelen (PBM's en CBM's) aangepast aan de werkomstandigheden
- Beschermt de delen die niet moeten worden behandeld (draadeinden, bedieningsknoppen, bewegende onderdelen ...)
- Brengt de grondlaag of fixeermiddel aan met rol of borstel
- Brengt de dekkende lagen aan met rol of borstel
- Reinigt het materieel met oplos- of verdunningsmiddelen bij het overgaan op een andere bewerking, een andere verfsoort, enz.
- Reinigt het gereedschap met oplos- of verdunningsmiddelen bij het beëindigen van de werkzaamheden
- Verwijdert de bescherming van niet te behandelen delen
- Onderhoudt en reinigt beschermingsmiddelen
- Kijkt de beschermingsmiddelen na en bergt deze op
- Plaatst de weggehaalde voorwerpen terug
- Laat de werkplek ordelijk en net achter
- Onderhoudt en reinigt de machines en gereedschappen
- Beschermt de omgeving tegen schadelijke stoffen die vrijkomen bij het reinigen

- Schermt de onderdelen van de installatie af die bij het voorbehandelen schade zouden kunnen oplopen
- Behandelt het oppervlak handmatig en mechanisch voor : steekt af, schraapt af, borstelt af, schuurt af, bikt, ...
- Voegt een verharder of verdunner toe aan de verf
- Mengt de verf
- Gebruikt het type rol, borstel of spatel in functie van de uit te voeren werken
- Brengt een grondlaag of fixeermiddel aan met rol of borstel of spatel
- Kit af
- Brengt tussenlagen aan met rol of borstel
- Schuurt
- Brengt de afdeklaag aan met rol, borstel of spatels

## Omgevingscontext

- Dit beroep wordt uitgeoefend in een atelier of op locatie in open of gesloten bouwplaatsen, vaak op hoogte en op moeilijk bereikbare plaatsen.
- Dit beroep wordt alleen of in teamverband uitgeoefend, meestal in een onderneming waar de nodige flexibiliteit belangrijk is om zich aan te passen aan wijzigingen van planning, collega's, omgeving, klimatologische omstandigheden, grondstoffen en machines.
- De werkopdracht en het eindresultaat wordt strikt afgebakend en er heersen in veel gevallen strikte deadlines, wat resultaatgerichtheid, stressbestendigheid, concentratie, flexibiliteit en doorzettingsvermogen vraagt.
- De bouwsector kent veel reglementeringen, normen, aanbevelingen, codes van goede praktijk en technische voorlichtingsfiches inzake kwaliteit, veiligheid, gezondheid, hygiëne, welzijn, milieu en duurzaam bouwen. Verspilling en de rijzende afvalberg dwingen tot een economische en ecologische omgang met en hergebruik van grondstoffen en materialen.
- De situatie op de werkplek kan het dragen van lasten, het werken op hoogte, het werken in de buurt van hoogspanning, het werken met gevaarlijke producten (verven, verdunners, ...) en werken in moeilijke houdingen en omstandigheden impliceren.
- Op de bouwplaats maakt men gebruik van hand-, elektrisch en pneumatisch gereedschap. Dit kan gevaar inhouden voor lawaaihinder en stof, het oplopen van snijwonden, het stoten tegen voorwerpen, gevaar voor elektrocutie,...

## Handelingscontext

- Oog hebben voor kwaliteit en de tevredenheid van de klant door met zorg, precisie, toewijding en zin voor esthetiek te werken.
- Op constructieve en gebruiksvriendelijke wijze uitwisselen van informatie met klanten en collega's en derden.
- Aandacht hebben voor gevaarlijke situaties, veiligheidssignalisatie op de bouwplaats respecteren en PBM's en CBM's met zorg gebruiken en onderhouden.
- Omzichtig omgaan met grondstoffen en producten, rekening houdend met veiligheids-, plaatsings- en milieuvorschriften.
- Zorgvuldig en nauwkeurig gebruiken van machines, gereedschappen en materialen.

- Het blijven met de (technologische) ontwikkelingen binnen de sector vergt leergierigheid en het volgen van (verplichte) opleidingen.
- Bij het schilderen van pylonen, bruggen en dergelijke kan men zich gedurende lange tijd op grote hoogte bevinden, wat impliceert dat men geen hoogtevrees mag hebben.

## Autonomie

### Is zelfstandig in

- het plannen en voorbereiden van de eigen werkzaamheden
- het inrichten van de eigen werkplek
- het gebruik van steigers en ladders
- het reinigen en voorbehandelen van het oppervlak
- het voorbereiden van verven
- het schilderen
- de rapportering van de eigen werkzaamheden

### Is gebonden aan

- een ontvangen werkopdracht, uitvoeringsmethode en tijdsplanning
- klimatologische omstandigheden
- kwaliteits- en milieuvoorschriften
- codes van goede praktijk
- wettelijke en technische voorschriften
- veiligheids- en gezondheidsinstructies
- afspraken met collega's en derden, instructies van de leidinggevende, de bouwplaatsverantwoordelijke en/of klant

### Doet beroep op

- een leidinggevende voor de werkopdracht en de bouwplaatsverantwoordelijke bij problemen (gevaarlijke en/of onveilige situaties, onvoorziene omstandigheden,...)
- de ploegbaas bij het uitvoeren van metingen van de omgevingsfactoren (vochtigheid, temperatuur, dauwpunt...)

## Verantwoordelijkheid

- Werkt in teamverband
- Werkt met oog voor veiligheid, milieu, kwaliteit en welzijn
- Gebruikt stromen duurzaam en beperkt geluidshinder
- Gebruikt machines en gereedschappen
- Organiseert zijn werkplek
- Werkt op hoogte en bouwt rolsteigers op
- Helpt bij het handmatig en mechanisch voorbehandelen van het oppervlak
- Helpt bij het voorbereiden van de verf voor industriële toepassing
- Helpt bij het manueel schilderen van oppervlakken zowel binnen als buiten
- Helpt bij het manueel aanbrengen van de industriële deklagen
- Helpt bij het afronden van de werkzaamheden en het onderhouden en reinigen van het materieel

## 2.3 ATTESTEN EN VOORWAARDEN

### Wettelijke attesten en voorwaarden

Er zijn geen wettelijke attesten of voorwaarden vereist.

## 3. Arbeidsmarktrelevantie / maatschappelijke relevantie

### 3.1 ARBEIDSMARKTRELEVANTIE

#### Tewerkstelling

Constructiv legt volgende cijfers voor wat betreft het aantal industrieel schilders. Er zijn geen aparte cijfers over de medewerkers industriële schilderwerken. Officiële cijfers over de tewerkstelling per beroep zijn ook niet beschikbaar. Er werd een raming gemaakt op basis van beschikbare gegevens, afgeleid op basis van de toegekende NACE-code voor eindafwerkingsberoepen.

Tewerkstellingscijfers (mei 2023)	
Regio	Industriële schilder
Vlaanderen	970
Brussel	436
Wallonië	100
<b>Totaal (België)</b>	<b>1506</b>

#### Vacatures

Het is uit de cijfers niet op te maken wie als industrieel schilder en wie als medewerker industriële schilderwerken aan het werk is. De cijfers die de VDAB voorhanden heeft, omvatten de voor de totale beroepsgroep.

# Industrieel schilder

**270** Ontvangen vacatures  
(in de periode april 2022 - maart 2023)

**81** Openstaande vacatures  
(einde maart 2023)

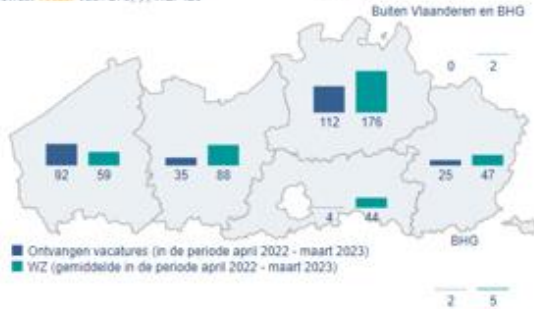
**454** Werkzoekenden zonder werk in bemiddeling (WZ)  
(einde maart 2023)

**420** Werkzoekenden zonder werk in bemiddeling (WZ)  
(gemiddelde in de periode april 2022 - maart 2023)

Totaal - maart 2023 - Vacatures in Normaal Economisch Circuit (zonder Uitzendopdrachten) rechtstreeks aan VDAB gemeld (NEC(U)\_R)

Gewest **Totaal** Vac.: 270(\*) | WZ: 420

(\*) Inhoud: Buiten Vlaanderen en BHO



**Alle beroepen van dezelfde beroepsgroep**

Beroep	Vacatures	WZ (gem.)
<b>Industrieel schilder</b>	270	420
Industrieel opfiter	34	8
Industrieel isolatiewerker	108	62
Opvoert/afbehandler diverse materialen	148	42
Mallewerker	3	3
Productiemeester prefab beton	103	42
Beoeljaar-afsteller van productiemachines	40	24
Bereider van voedststoffen	95	21
Uitvoerder van werken op hoogte	95	46
Uitvoerder van werken in schadelijke milieu	0	11
Medewerker industriële afvaloplossing	0	32
Sorteerder rapadvies	121	32
Ontkopper vaste deeltstoffen	2	1

Vacatures

Werkzoekenden

Spanningsindicator

Evolutie

**Kenmerken van de ontvangen vacatures** (in de periode april 2022 - maart 2023)



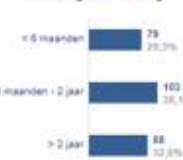
**Arbeidsregime**



**Gevraagd studieniveau**



**Gevraagde ervaring**



**Andere talen**



Vacatures

Werkzoekenden

Spanningsindicator

Evolutie

**Kenmerken van de werkzoekenden** (gemiddelde in de periode april 2022 - maart 2023)



**Leeftijd**



**Studieniveau**



**Ervaring**



**Werkloosheidsduur**



Deze cijfers zijn gemiddelden van de laatste 12 maanden, door afronding kan de som van de substaten afwijken van het totaal.



Gewest **Totaal** | Spanningsindicator: 5,22



Alle beroepen van dezelfde beroepsgroep

Beroep	Vacatures	WZ (gem.)
Industrieel schilder	210	400
Industrieel schilder	34	8
Industrieel isolatiewerker	106	82
Opvoerbekendebeheerder diverse materialen	140	42
Stalenmaker	9	9
Productiemonteur voor fab. beton	103	42
Beveiligingswerker voor productiegebied	42	24
Smidder van smeedvloeren	25	21
Witboerder van werken op hoogte	25	43
Witboerder van werken in schadelijke milieu	0	11
Medewerker mobiele afwerking	0	32
Schuurder, roestloos	121	103
Schuurder, vaste dekvloeren	3	1

Vacatures Werkzoekenden Spanningsindicator Evolutie

### Kenmerken van de spanningsindicator

De spanningsindicator meet de vraag op de arbeidsmarkt. Hij geeft de verhouding weer tussen het aantal werkzoekenden zonder werk in bemiddeling en het aantal beschikbare vacatures. Als deze verhouding groot is verloopt het invullen van de jobs vlotter. Met de vereisten van de vacatures en de eigenschappen van de werkzoekenden zonder werk, in bemiddeling houdt de spanningsindicator geen rekening. Uit het getal alleen kunnen nauwelijks conclusies getrokken worden.



De grafiek toont de evolutie van de spanningsindicator. Hij geeft een beeld van de arbeidsmarkt, of de arbeidsmarkt knapper wordt, of ruimer. Daalt de indicator dan wordt de arbeidsmarkt knapper.

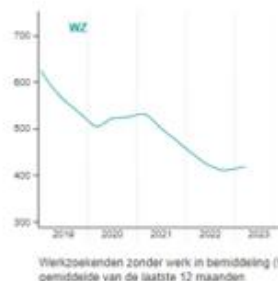
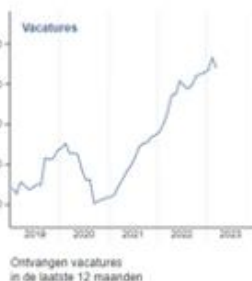
Bij het recentste cijfer wordt tussen haakjes ook de mediaan van de spanningsindicator voor Totaal vermeld. De mediaan toont de spanningsindicator van het middelste beroep in de rij van beroepen gesorteerd volgens spanningsindicator. De helft van de beroepen heeft een spanningsindicator die lager is dan de mediaan, en kent dus een knapper markt, terwijl de andere helft een hogere spanningsindicator heeft en dus een ruimere markt. De mediaan kan als benchmark gebruikt worden om de spanning bij een bepaald beroep in te schatten tegenover de andere beroepen.

Vacatures Werkzoekenden Spanningsindicator Evolutie

### Evolutie in Totaal

Evolutie van het aantal vacatures en van het aantal Werkzoekenden zonder werk in bemiddeling

Totaal  
Industrieel schilder



## Knelpuntberoep

Industrieel schilder (en bij uitbreiding de medewerker industriële schilderwerken) staat bij de VDAB op dit moment (mei 2023) niet als knelpuntberoep gekend.

## 4. Samenhang

De basisactiviteiten van de beroepen 'Industrieel schilder' en 'Schilder-decorateur' zijn gemeenschappelijk. Sommige specifieke activiteiten tonen verwantschap, bijvoorbeeld het voorbereiden van de verf.

De verwantschap tussen deze twee beroepen zorgt er voor dat, mits het verwerven van bijkomende competenties, industriële schilders omgeschoold kunnen worden tot schilder-decorateurs en vice versa. Medewerkers industriële schilderwerken kunnen doorgroeien tot industrieel schilder.

Coördinator-adviseur schilderwerken	
Restauratievakman schilder- en decoratiewerken	Fijnschilder
Schilder-decorateur	Industrieel schilder
Medewerker schilder- en decoratiewerken	Medewerker industriële schilderwerken