

---

# PROCESNOTA COMPLEX PROJECT “Noord-Zuid Limburg”

December 2023

*Departement Omgeving  
De Werkvennootschap*

## Versiebeheer

Versie	Datum	Opmerking
1	Februari 2018	Opgemaakt naar aanleiding van de startbeslissing van de Vlaamse Regering.
2	Maart 2019	Opgemaakt naar aanleiding van de ambitienota en cocreatieweek
3	November 2019	Opgemaakt naar aanleiding van de draft alternatievenonderzoeksnota (AON)
4	Maart 2020	Opgemaakt naar aanleiding van de alternatievenonderzoeksnota (AON)
5	Maart 2021	Opgemaakt naar aanleiding van lopend geïntegreerd onderzoek
6	September 2021	Opgemaakt naar aanleiding van het voorontwerp voorkeursbesluit
7	December 2021	Opgemaakt naar aanleiding van het ontwerp voorkeursbesluit
8	December 2022	Opgemaakt naar aanleiding van de projectonderzoeksnota (PON)
9	December 2023	Opgemaakt naar aanleiding van het voorontwerp projectbesluit 1 (PB1)

## Voorwoord

Voorliggend document is de geactualiseerde versie van de procesnota, die de manier van werken en samenwerken met de verschillende betrokken actoren beschrijft in het complex project 'Noord-Zuid Limburg' (NZL). Dit document is geen eindpunt, en ook geen einddoel, maar concretiseert de processtructuur na de opstart van de onderzoeksfase. De procesnota is immers een dynamisch document waarvan de inhoud actueel moet blijven. Afspraken met betrekking tot het proces kunnen namelijk constant veranderen.

In dit document behandelen we de procesaanpak in de huidige uitwerkingsfase: de fase waarin wordt gewerkt om het voorkeursbesluit verder te concretiseren tot een realiseerbaar project en om de uitvoeringswijze te bepalen.

We zetten in dit project in op:

- het behartigen van de diverse belangen gedurende het gehele proces;
- een zorgvuldige afweging en een voortvarende aanpak. De druk op het proces is groot maar het proces moet wel zorgvuldig worden doorlopen;
- het bereiken van een gezamenlijke voorkeur voor het complex project NZL en het ruimere gebiedsprogramma.

## 0. ALGEMENE INLEIDING

### 0.1. OPZET VAN DE PROCESNOTA

Voorliggende procesnota ondersteunt het proces van het project 'Noord-Zuid Limburg' (NZL) in het kader van het decreet complexe projecten.

### 0.2. DOELSTELLING VAN DE PROCESNOTA

Gelet op de verschillende belangen die bij het complex project NZL spelen, is er nood aan een goede processtructuur met duidelijke afspraken. De procesnota omschrijft de krijtlijnen van de aanpak van voorliggend project met als doelstelling te informeren over de verdere procesaanpak voor het voorliggend project, meer bepaald biedt het document een antwoord op de vraag hoe het project tijdens het gehele verloop van het proces zal worden uitgewerkt. De procesnota is louter een informatief document en geen beslissingsinstrument.

De doelstellingen van de procesnota zijn samengevat de volgende:

- het verschaffen van de procesaanpak aan alle betrokken stakeholders: adviesinstanties, burgers, bedrijven, overheden, etc. ;
- het verduidelijken van de projectstructuur van hoe en met wie er samengewerkt wordt;
- het weergeven hoe en wanneer inspraak kan worden geleverd en op welke plaatsen de informatie (digitaal en analoog) beschikbaar is; en
- het beschrijven van de communicatieaanpak in functie van de transparantie van het proces.

Deze procesnota heeft geen formele status, ze is louter informatief voor alle actoren. Het is een evolutief document dat tijdens de loop van het proces steeds zal worden geactualiseerd. Zo blijft iedereen op de hoogte van de meest recente stand van zaken van het project.

Vanaf de startbeslissing is de procesnota raadpleegbaar via de algemene website [www.complexeprojecten.be](http://www.complexeprojecten.be) en de eigen projectwebsite [www.noordzuidlimburg.be](http://www.noordzuidlimburg.be).

# 1. VOORSTEL VAN AANPAK

## 1.1 INLEIDING

Dit hoofdstuk geeft in grote lijnen een voorstel van aanpak van het project weer. Dit voorstel zal tijdens de verschillende fases van de procedure 'complexe projecten' verder worden uitgewerkt en aangepast.

## 1.2 WAT HOUDT DE PROCESAANPAK VAN DE COMPLEXE PROJECTEN IN?

De procesaanpak is gebaseerd op de procedure die in het decreet complexe projecten van 25 april 2014 werd uitgetekend, en omvat vier fases (de verkenningsfase, de onderzoeksfase, de uitwerkingsfase en de uitvoeringsfase) met drie beslismomenten (startbeslissing, voorkeursbesluit en projectbesluit) en twee openbare onderzoeken (ter voorbereiding van het voorkeurs- en projectbesluit). De onderzoeken en procedures verlopen op een geïntegreerde manier. De nieuwe aanpak betreft een werkwijze die steunt op participatie, openheid en overleg. Deze nieuwe aanpak beoogt een efficiënt en kwaliteitsvol proces, dat gericht is op de realisatie van een complex project binnen een aanvaardbare termijn en met een maximum aan draagvlak.

De nieuwe procesaanpak beoogt een efficiënt en kwalitatief proces met aandacht voor zes cruciale principes:

- open communicatie;
- participatie;
- maatwerk;
- oplossingsgericht samenwerken;
- geïntegreerde aanpak; en
- procesregie in handen van de actoren.

Hierna wordt een kort overzicht gegeven van de verschillende fases en beslissingsmomenten van de complexe projectenprocedure:

### Verschillende fases:

Voorafgaandelijk is mee te geven dat gedurende alle fases alle actoren en het brede publiek zullen worden betrokken. Het participatie- en communicatietraject waarvoor in onderhavige procesnota de krijtlijnen werden vastgelegd, zullen in de praktijk worden gevolgd.

### VERKENNINGSFASE

Een project vertrekt vanuit een probleemstelling of opportuniteit. Het doel van de verkenningsfase is tweëerlei. Enerzijds komt men tot een eenduidige probleemdefinitie en projectdoelstellingen die gedragen worden door zoveel mogelijk betrokkenen; anderzijds brengt men de grote lijnen van het proces in kaart.

De verkenningsfase eindigt met een startbeslissing en bijhorende procesnota. De startbeslissing en de afspraken die in de procesnota worden gemaakt worden door de Vlaamse Regering gevalideerd. Na het nemen van de startbeslissing gaat de onderzoeksfase van start.

### ONDERZOEKSFASE

De onderzoeksfase van een complex project gaat van start als de startbeslissing, met een duidelijke projectdefinitie en doelstellingen, is genomen. Het doel van de onderzoeksfase is om de beste oplossing te filteren uit een brede waaier van mogelijkheden. Daarvoor moeten de verschillende oplossingen op een geïntegreerde manier onderzocht en afgewogen worden. Om deze reden wordt de alternatievenonderzoeksnota (AON) opgemaakt, waarin de verschillende, technisch haalbare alternatieven worden benoemd die het Vlaamse Gewest van

plan is te onderzoeken alsook de manier waarop dit onderzoek zal gebeuren. Met de alternatievenonderzoeksnota zorg je ervoor dat alle onderzoeken gelijktijdig kunnen starten met dezelfde informatie en basisgegevens. De alternatievenonderzoeksnota gaat ruimer dan het milieukundig onderzoek. Ook ruimtelijke en economische aspecten komen in deze fase reeds aan bod. De alternatievenonderzoeksnota geldt als kennisgeving waarop ingesproken kan worden. Deze nota is namelijk ter raadpleging voorgelegd aan alle betrokkenen, alsook is er advies gevraagd aan de adviesinstanties. Het geïntegreerd onderzoek verloopt in drie fasen. Na 'fase 1: verfijning alternatieven' is een trechtering doorgevoerd die omschreven staat in een tussennota, die ook ter raadpleging is voorgelegd aan alle betrokkenen en waarover advies is gevraagd aan de adviesinstanties.

Alle informatie wordt gebundeld en beschikbaar gesteld voor alle geïnteresseerden. Op basis van het geïntegreerd onderzoek kunnen alternatieven opzij worden geschoven en/ of verfijnd. De eindresultaten van het geïntegreerd onderzoek worden gebundeld in de synthesenota. De oplossingen die op basis van het geïntegreerd onderzoek overeind blijven en voldoen aan de vooropgestelde projectdoelstellingen zullen tegen elkaar worden afgewogen, waaruit een voorkeursalternatief zal worden vastgesteld in het ontwerp van voorkeursbesluit. Zowel de synthesenota als het ontwerp van voorkeursbesluit worden vervolgens formeel aan het publiek voorgelegd via een openbaar onderzoek.

In een overwegingsdocument wordt aangegeven hoe er met de reacties van de burgers en adviesinstanties wordt omgegaan. Het in het voorkeursbesluit vastgesteld voorkeursalternatief zal in de uitwerkingsfase verder worden uitgewerkt.

#### UITWERKINGSFASE

De uitwerkingsfase van een complex project volgt op de goedkeuring van het voorkeursbesluit. Het doel van de uitwerkingsfase is om dit voorkeursbesluit verder te concretiseren tot een realiseerbaar project en om de uitvoeringswijze in concreto te bepalen.

Bij de start van de uitwerkingsfase wordt de projectonderzoeksnota (PON) opgemaakt. Deze nota beschrijft enerzijds het project en de flankerende maatregelen die opgenomen zijn in het voorkeursbesluit, anderzijds bepaalt deze nota wat er nog onderzocht moet worden. Daar waar het onderzoek in de vorige fase zich eerder op een strategisch niveau afspeelde, zal de focus nu op het eigenlijke projectniveau liggen. Met behulp van een overwegingsdocument wordt aangegeven hoe er met de reacties van de burgers en adviesinstanties op de projectonderzoeksnota wordt omgegaan.

De synthesenota omvat de eindresultaten van de geïntegreerde effectenonderzoeken. Op basis van de onderzoeksresultaten worden bepaalde uitwerkingen met elkaar vergeleken qua voor- en nadelen, tot er uiteindelijk één uitvoeringswijze overeind blijft. Dit gekozen alternatief wordt geformuleerd in een ontwerp van projectbesluit. Over de synthesenota en het ontwerp projectbesluit wordt advies gevraagd aan de adviesinstanties. Het ontwerp van projectbesluit wordt formeel aan het publiek voorgelegd via een openbaar onderzoek. In een overwegingsdocument wordt aangegeven hoe er met de reacties van de burgers en adviesinstanties wordt omgegaan.

Het projectbesluit is een beslissing van de bevoegde overheid over de vergunningen, machtigingen, het bestemmingsplan en het actieprogramma. Het projectbesluit omvat ook aspecten van beheer en monitoring. Het kan in sommige projecten ook de toewijzing inhouden van een project aan een private partner.

#### UITVOERINGSFASE

De uitvoeringsfase van een complex project volgt op de goedkeuring van het projectbesluit. Het doel van de uitvoeringsfase is enerzijds om de werken zo efficiënt mogelijk te laten

verlopen, anderzijds is het belangrijk om ook de nodige stappen wat betreft het beheer, de monitoring en de evaluatie van het project uit te voeren. De processtructuur wordt aangepast in functie van de uitvoering en technische uitwerking op het terrein.

Ook in deze fase blijven participatie en communicatie cruciaal. Denk maar aan een minder hinder plan, duiding over de werfzone, bewonersbrieven, infovergadering, ...

Een gedetailleerd schematisch overzicht van de opeenvolgende processtappen kan worden teruggevonden op de website [www.complexeprojecten.be](http://www.complexeprojecten.be)

### 1.3 WAAROM KIEZEN VOOR DE PROCESAANPAK VAN DE COMPLEXE PROJECTEN?

De procesaanpak van complexe projecten heeft een belangrijke meerwaarde voor dergelijk grootschalig project.

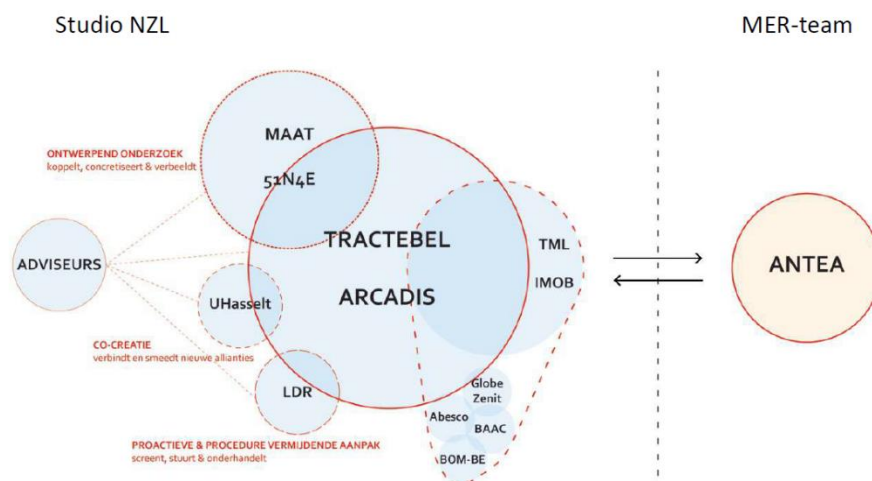
Door de nieuwe geïntegreerde methodiek van het werken met een alternatievenonderzoeksnota en een voorkeursbesluit, zal in eerste instantie het op strategisch niveau gekozen alternatief, vastgeklit worden. Dit alternatief zal ook reeds een actieprogramma omvatten met het flankerend beleid. Het projectbesluit zal het gekozen alternatief en flankerend beleid verder uitdiepen op uitvoeringsniveau.

In het proces zijn zeer veel actoren betrokken (zie verder). De procesaanpak van complexe projecten heeft op vlak van participatie een meerwaarde. Van bij het begin worden alle actoren betrokken in de wijze waarop het project verder vorm krijgt. Zowel in de onderzoeksfase als in de uitwerkingsfase zijn informatierondes en formele inspraakmomenten voorzien.

### 1.4 HUIDIGE FASE - UITWERKINGSFASE

De onderzoeksfase startte met de samenstelling van een multidisciplinair team 'Studio NZL' en het MER-team. Diezelfde samenstelling blijft behouden tijdens de uitwerkingsfase.

*Samenstelling van multidisciplinair team 'Studio NZL' en MER-team:*



De uitwerkingsfase van een complex project volgt op de goedkeuring van het voorkeursbesluit, die één mogelijke oplossing naar voor schuift. Het doel van de uitwerkingsfase is om dit voorkeursbesluit verder te concretiseren tot een realiseerbaar project en om de uitvoeringswijze te bepalen. Om hiertoe te komen werkte Studio NZL een algemeen stappenplan uit dat hieronder schematisch wordt weergegeven.

*Plan van aanpak tijdens uitwerkingsfase:*

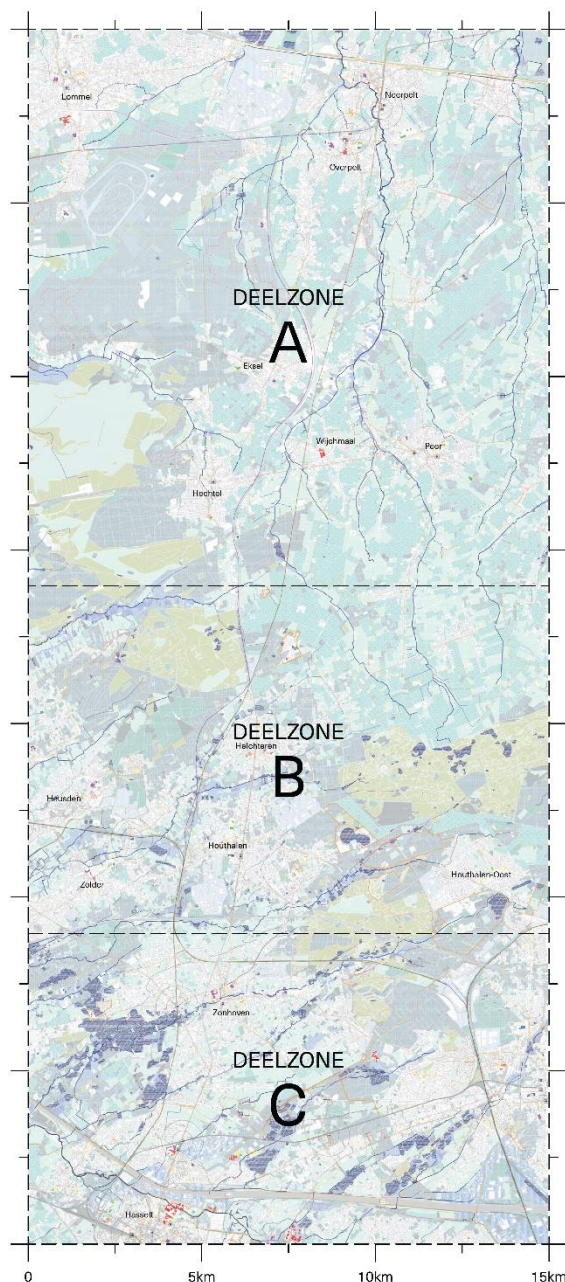
In de uitwerkingsfase wordt gekozen voor een gefaseerde en gebiedsgerichte aanpak. Het principe van de gefaseerde aanpak is opgenomen in paragraaf 4.7 van het Voorkeursbesluit en wordt bevestigd in de routeplanner van complexe projecten.

De projectdoelstellingen van het Complex Project NZL vragen een onderzoek (in zowel de onderzoeks- als uitwerkingsfase) dat zich afspeelt op verschillende schalen. Voor het opbouwen van de alternatieven en het benoemen van een concreet maatregelenpakket per alternatief, werd een onderzoeksgebied afgebakend van Hasselt tot Pelt dat werd onderverdeeld in drie deelzones - deelzone A (Pelt tem Hechtel-Eksel), deelzone B (Houthalen-Helchteren) en deelzone C (Zonhoven -Hasselt). Onderzoeken op regio-schaal (bv. mobiliteitsonderzoeken) gebruikten het onderzoeksgebied van Hasselt tot Pelt (A en B en C). Voor concreet ruimtelijk onderzoek (bv. tracé onderzoek) werd ingezoomd tot op het niveau van een deelzone (A of B of C).

Naast schaal van het onderzoeksgebied, is de benodigde detailgraad van het onderzoek in de uitwerkingsfase veel hoger, omdat de doelstelling een concreet vergunbaar en realiseerbaar project betreft.

Er wordt voor een stapsgewijze, gefaseerde aanpak in de tijd gekozen. Het voorstel van fasering is enerzijds gebaseerd op de urgenties in het projectgebied enerzijds en anderzijds op de uitvoeringslogica van het voorkeursalternatief. In de geactualiseerde Projectonderzoeksnota van juni 2023 wordt deze gefaseerde aanpak verder toegelicht. Meer info hierover vind je terug op de projectwebsite [www.noordzuidlimburg.be](http://www.noordzuidlimburg.be).

Ook onderhavige procesnota die een globale omschrijving inhoudt van de stakeholders, het uitgestippelde participatie- en communicatietraject en de procesaanpak wordt in de loop van het proces (zoals nu bij het begin van de uitwerkingsfase) verder geactualiseerd. Tijdens de uitwerkingsfase zal blijvend worden ingezet op een breed overleg met de betrokken actoren en instanties, om zo de verdere uitwerking van het voorkeursbesluit zo goed als mogelijk te onderbouwen en te bepalen met een groot maatschappelijk draagvlak.



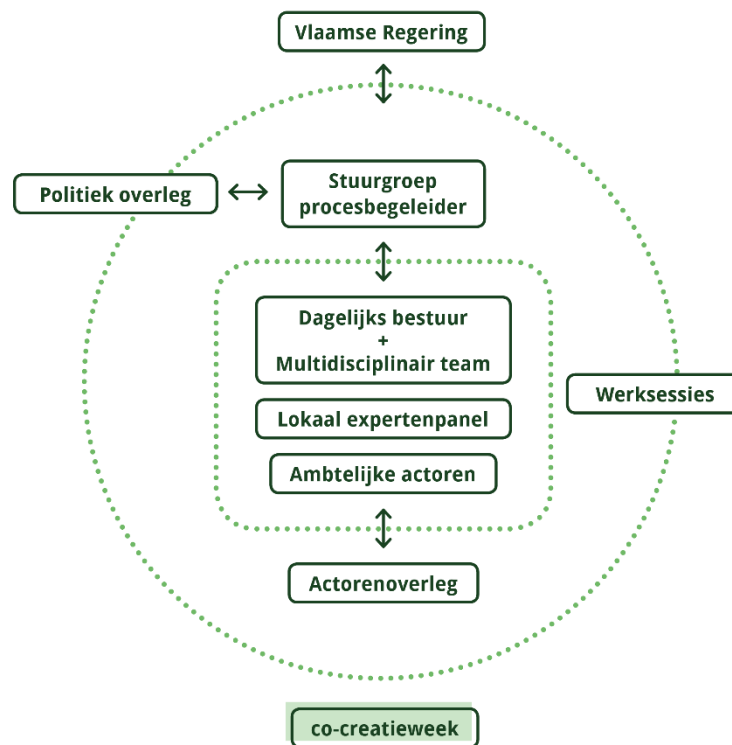


## 2. PROJECTSTRUCTUUR

De Vlaamse overheid is volgens artikel 681 van het decreet complexe projecten van 24 april 2014 bevoegd voor het nemen van de startbeslissing. De Werkvennootschap neemt na de startbeslissing de coördinerende en uitvoerende rol in de verdere uitwerking van het project op zich en is aangeduid als de projectleider. Zij doet dit samen met het Departement Omgeving.

De processtructuur werd concreet uitgetekend op basis van de opstart van de onderzoeksfase. Ook in de uitwerkingsfase blijft de processtructuur behouden. Deze is voorlopig in die zin dat de structuur/samenstelling naargelang het verder verloop van het proces steeds kan worden aangepast of gewijzigd.

*Schematische voorstelling van de organisatie van projectstructuur:*



## 2.1. HOE SAMENWERKEN EN OVERLEGGEN?

### 2.1.1 Werksessies

De werksessies worden georganiseerd om de inspraak van de deelnemers mogelijk te maken tijdens de uitwerkingsfase van het project. De standpunten van de verschillende deelnemers kunnen immers ver uit elkaar liggen. Tijdens de werksessies werken het dagelijks bestuur, het multidisciplinair team, de ambtelijke actoren en het lokaal experten panel samen om vanuit een inhoudelijke analyse van de probleemstellingen en aandachtspunten te komen tot breed gedragen onderzoeksvragen en volgende stappen in functie van de verdere uitwerking van het project. Dit is steeds het gevolg van de besprekingen tijdens de werksessies met de verschillende deelnemers.

De deelnemers van de werksessies hebben een afsprakenkader ondertekend, waarmee ze zich bereid verklaren om volgens drie leidende principes – engagement, transparantie en confidentialiteit – te gaan werken.

#### BREDE SCOPE

De werksessies zetten in op een structureel overleg tussen de verschillende actoren, met als doel het bij elkaar brengen van verschillende invalshoeken en opinies. Er wordt bewust gewerkt met een brede scope en geïntegreerde benadering. Zo is er aandacht voor mobiliteit (multimodaliteit, doorstroming en veiligheid), leefbaarheid, impact op leefmilieu, open ruimte, economie en recreatie.

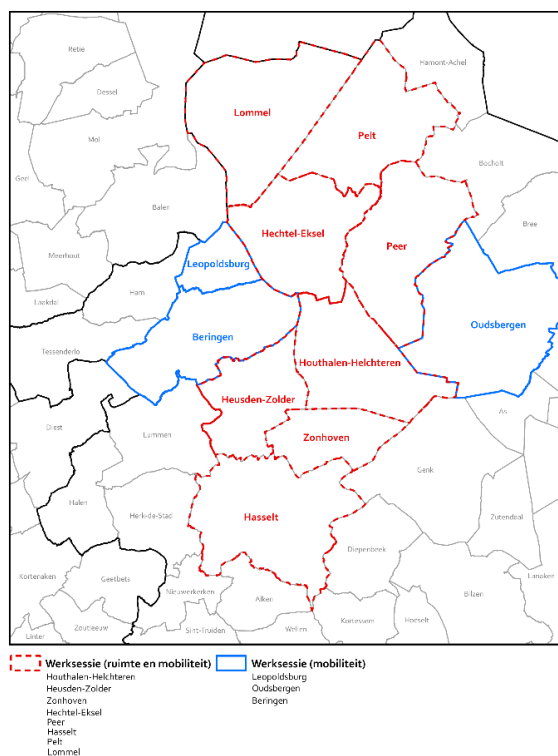
De deelnemers van de werksessie zitten van in het begin mee aan de tafel om de verschillende onderzoekstappen en resultaten op te volgen, aan te vullen en bij te sturen. De verschillende alternatieven of oplossingen worden op een geïntegreerde manier bekeken en onderzocht, in overleg met de belanghebbenden. Aangezien de werksessies elkaar frequent opvolgen wordt van de deelnemers een structurele betrokkenheid verwacht. Zo kan met een beperkte terugkoppeling over vroegere sessies op een doelmatige manier verder worden gewerkt.

#### GEËNGAGEERDE DEELNEMERS

De betrokken overheidsinstanties en organisaties vaardigen één (of een aantal) vertegenwoordiger(s) af die actief deelnemen aan de werksessies in hun hoedanigheid als inhoudelijk medewerkers. De hoeveelheid vertegenwoordigers hangt af van het thema van een sessie, de evenwichtige samenstelling van een sessie, en de mate van betrokkenheid bij het project.

Het aantal en de diversiteit aan actoren is gegroeid doorheen de loop van het proces. De samenstelling van de werksessie is geen vaststaand gegeven. Het is daarentegen een dynamisch en evolutief gegeven, omdat de relevantie en urgentie van de deelname voor bepaalde organisaties, comités, wijken of groepen – afhankelijk van de voortgang van het proces en project – net toeneemt of afneemt. Steeds wordt de vraag gesteld naar actieve deelname aan de werksessies van (mogelijks) nieuwe belanghebbenden. Telkens nieuwe actoren of buurtbewoners zich geïnteresseerd aandienden, is via vertegenwoordiging hun stem in de werksessie mogelijk gemaakt. Deze manier van werken zal ook in de volgende fasen van het complex project gehanteerd worden. De werksessies vonden zowel fysiek als digitaal plaats.

## Schematische voorstelling van mate van betrokkenheid gemeenten bij werksessies:



Voor de gemeenten Lommel, Pelt, Peer, Houthalen-Helchteren, Hechtel-Eksel, Heusden-Zolder, Zonhoven en Hasselt worden zowel de medewerkers voor mobiliteit en ruimte uitgenodigd. Voor een aantal thema's werd breder uitgenodigd (Beringen, Oudsbergen en Leopoldsburg), maar dan met een focus op mobiliteit. De samenstelling omvat de gehele NZL-as van Hasselt naar Noord-Limburg voor zowel de wegverbinding als de openbaar vervoer-opgave. Bovenstaand schema geeft de betrokkenheid van de omliggende gemeenten in de werksessies weer.

### LOKALE TERUGKOPPELING

Naast de werksessies die overdag tijdens de kantooruren plaatsvinden, werd in de aanloop naar de keuze van het voorkeursalternatief ook gewerkt met een beknopte of lichte werksessie specifiek gericht op de betrokken buurtbewoners. Die werksessie voor bewoners vindt dan 's avonds na de kantooruren plaats. In de uitwerkingsfase werden voor de verschillende segmenten (Helchteren-Noord, Helchteren-Centrum, Laak, Herebaan-Oost-West, Houthalen-Centrum en Houthalen-Zuid) specifieke buurtateliers ingericht (zie verder).

De werksessies zijn een goede basis om de cocreatieweken (zie verder) vorm te geven en de stuurgroep voor te bereiden. Het is de bedoeling dat de deelnemers aan de sessies hun respectievelijke directieleden of verantwoordelijken informeren over de stand van zaken en de voortgang van het proces. Ze dienen hen ook goed voor te bereiden op de vergaderingen van de ambtelijke stuurgroep waarin periodiek het complex project besproken wordt. Dit met de bedoeling om samen stappen vooruit te zetten richting de verdere uitwerking van het voorkeursbesluit.

### 2.1.2 Cocreatieweek

Naast de werksessies vinden tijdens de onderzoeks- en uitwerkingsfase ook cocreatieweken plaats op enkele strategische momenten binnen het proces. Tijdens die week wordt de interactie verbreed via een groot aantal overleg- en samenwerkmomenten met verschillende actoren, groepen en de bevolking. Het is een moment waarop meer uitgebreid en vanuit een ruimere samenstelling een aftoetsing gebeurt over de voortgang van het onderzoeksproces. Zo wordt teruggekeken op de resultaten van de werksessies en wordt een deelfase van het onderzoek gevalideerd met een bijeenkomst van de stuurgroep. Meteen doen we een vooruitblik naar de volgende deelfase.

#### BREDE TERUGKOPPELING

In de cocreatieweek vindt een uitgebreid actorenoverleg plaats met allerlei vertegenwoordigers die niet structureel aanwezig zijn op de werksessies. Ook kunnen dan gesprekken plaats vinden met geïnteresseerde burgers of ondernemers die zich wensen te informeren over het project of wensen te reageren op de onderzoeksresultaten. Dit wordt georganiseerd onder de vorm van een workshop, een spreekuur of een infomarkt. Een brede communicatie naar de bevolking is essentieel om te komen tot een breed gedragen oplossing.

Tijdens de coronacrisis in 2020-2021 konden geen cocreatieweken en fysieke plenaire werksessies georganiseerd worden. Digitale webinars, informatiesessies en infomarkten zorgden ervoor dat actoren zich steeds konden informeren over de laatste stand van zaken. In het hele proces wordt er bijzondere aandacht besteed aan stemmen in de samenleving die structureel minder sterk vertegenwoordigd zijn in formele besluitvormingsprocessen, maar die evengoed een waardevolle bijdrage kunnen leveren als belanghebbende tot dit project (denk bijvoorbeeld aan jongeren, ouderen, mensen met migratieachtergrond etc.). De aanwezigheid in en samenwerking met wijken, lokale organisaties en scholen draagt daartoe bij (zie punt 2.1.4).

### 2.1.3 Bilateraal overleg

Naast de werksessies en cocreatieweken is er steeds ruimte voor bilaterale gesprekken met belanghebbenden, die ofwel op vraag van het dagelijks bestuur en het multidisciplinaire team ofwel op vraag van de belanghebbenden zelf kunnen ingepland worden. De bilaterale gesprekken kunnen verschillende doelstellingen hebben: bijkomende informatie verwerven, toelichting krijgen of geven bij onderzoeksresultaten, aftoetsen van verschillende scenario's, randvoorwaarden in kaart brengen en evalueren van de voortgang van het proces. Het is de bedoeling om ook regelmatig bilateraal samen te zitten met de betrokken actoren en deelnemers. Deze bilaterale gesprekken vinden ook vaak digitaal via Teams plaats.

Op de werksessies en cocreatieweken wordt telkens transparant gecommuniceerd over welke bilaterale overlegmomenten in de voorbije periode hebben plaatsgevonden en (op hoofdlijnen) welke thema's hier aan bod zijn gekomen. Hierdoor zijn alle deelnemers op de hoogte van de agenda van het onderzoeksteam, en kan opgevolgd worden of alle invalshoeken effectief besproken worden in de uitwerkingsfase.

Tot slot kunnen actoren en inwoners ook een persoonlijk bilateraal gesprek aanvragen met het projectteam via het Noord-Zuid Limburg infopunt. Dat kan zowel digitaal als fysiek, op maat van de persoon.

De Werkvennootschap heeft ook een vaste vertegenwoordiger in het team MOW in de vervoerregio Limburg, waardoor een structurele informatie-uitwisseling en opvolging voorzien is voor wat betreft het regionaal mobiliteitsplan en -beleid in het projectgebied.

### 2.1.4 Veldwerk UHasselt

Onderzoekers van de UHasselt hebben, als onderdeel van het multidisciplinair team, een mobiele Noord-Zuid Wegenwerkplaats ontwikkeld om samen met burgers aan de toekomst van de Noord-Zuidverbinding te werken. Deze mobiele werkplaats stond in het begin van het proces gemonteerd op een tandem. De onderzoekers gaan met de tandem op tocht langs en in de omgeving van de Noord-Zuidverbinding. Later kreeg het ook een plaats in de (mobiele) buurtateliers die telkens op een andere locatie plaatsvonden, in de wijken, buurtcentra, parochieuzalen, de publieke ruimte en het gemeentehuis.

Het veldwerk evolueert doorheen het proces. In het begin is het een open, brede verkenning, waarbij vooral gepeild wordt naar de relatie van een persoon - soms vanuit een bedrijf of organisatie - met de Noord-Zuid verbinding, om over te gaan naar het verzamelen van meer gerichte verhalen afhankelijk van de noden afkomstig uit het ontwerpend onderzoek (wonen, werken, landbouw etc.).

In het kader van de winsten of kortetermijnmaatregelen werden 4 coalitievormende thema's gedefinieerd: duurzaam wonen, duurzame bedrijven, duurzame mobiliteit en duurzame open ruimte. Hierrond werden thematische platformen georganiseerd, waarbinnen experts en geïnteresseerde lokale actoren de thema's verder uitdiepten en mogelijke winstprojecten definieerden.

Naast de werkplaats en thematische platformen, verrichtten de docenten en studenten van UHasselt ieder jaar in september (2019 – 2023) twee weken intensief (veld)werk in het kader van de Live Projects. Deze Live Projects werden steeds gelinkt aan de cocreatieweken (zie verder). Het doel was het uitwerken van één of meerdere concrete actie(s) per groep. Deze acties worden voorbereid, begeleid en verder opgevolgd door het UHasselt-onderzoeksteam.

In de specifieke omstandigheden van de coronacrisis werden vooral digitale methodieken ingezet of activiteiten georganiseerd in open lucht. Een aantal voorbeelden:

- Via een digitale bevraging
  - o via personae werd het mogelijke gebruik van de fietswinst F74/N715 in beeld gebracht (bevraging via projectwebsite)
  - o via een web platform wordt kwaliteit van zacht netwerk (buurtwegen) in beeld gebracht
  - o via een web platform worden schoolroutes (fiets) inclusief knelpunten in beeld gebracht.
- Via digitale vergaderingen organiseerden we kennisuitwisseling rond Brelaarheide, fietswinst 'fietspaden langs Grote Baan' en 'fietsverbinding Centrum-Zuid/F74, de bedrijventerreinen Centrum-Zuid, Europark en De Schacht.  
Via een open lucht bevraging aan voordeuren, werd een woonwensenonderzoek gevoerd om de historiek, de huidige situatie en de toekomstdromen van de bewoners van de Grote Baan in beeld te krijgen.

Vanaf de co-creatieweek van september 2022 werd gestart met de buurtateliers (zie verder): een verdieping van de aanpak van de werksessies voor bewoners, vertrekkende vanuit de alledaagse leefomgeving van de bewoners en dit voor de verschillende segmenten. Deze buurtateliers leggen in de uitwerkingsfase de verbinding tussen het technische en ontwerpend onderzoek en de bewoners als lokale experts van hun omgeving.

Gedurende het hele proces werden inzichten uit het onderzoek geanalyseerd en teruggekoppeld naar het team en naar het veld. Sommige verhalen worden ook online gepubliceerd via de website en sociale media om een breder publiek te bereiken (zie volgende link naar projectwebsite:

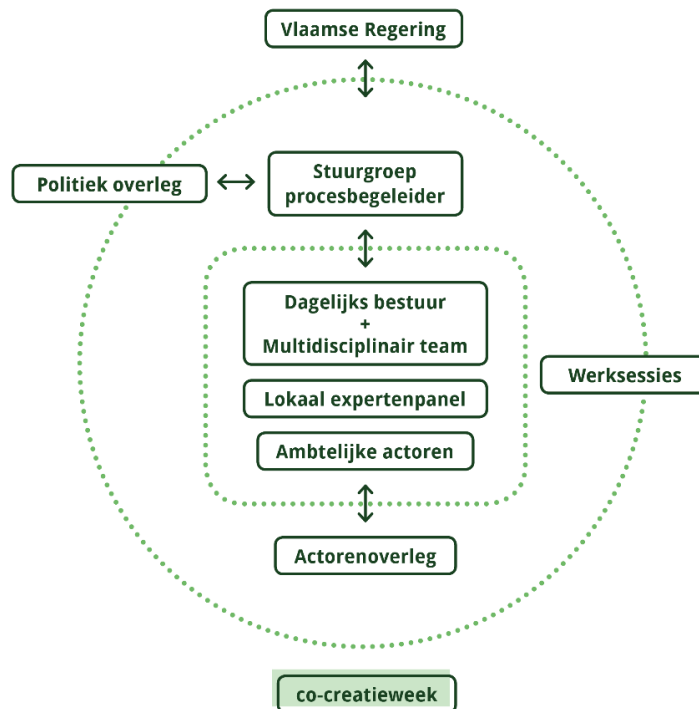
<https://www.noordzuidlimburg.be/helden>). Daarnaast worden via een digitale kaart (die via een app door onderzoekers en inwoners kan aangevuld worden: <https://deandereruimte.bmks.be/routes/14>) en een fysieke veldwerkkaart en -atlas de inzichten steeds verder aangevuld op een (voor een groot publiek) leesbare wijze. Op tussentijdse basis wordt ook teruggekoppeld over specifieke deelonderzoeken (woon- en werkwensenonderzoek, bevraging fietsbrug, fietsverbinding F74/Centrum Zuid, etc.) door middel van inzichtelijke rapporten.

---

## 2.2. MET WIE SAMENWERKEN EN OVERLEGGEN

Via onderstaande figuur wordt geprobeerd op een visuele manier de projectstructuur duidelijk voor te stellen. Zowel de verschillende overlegmomenten als de verschillende actoren krijgen een prominente plek in de figuur.

*Schematische voorstelling van de organisatie van projectstructuur:*



Op het einde van de procesnota is een overzichtstabel opgenomen van alle actoren met een aanduiding in welk type overleg ze vertegenwoordigd zijn ([zie overzichtstabel voor samenstelling, p. 41-44](#)). Dit geeft op een toegankelijk manier de mate van betrokkenheid bij het overleg over het complex project NZL weer. Ook de overzichtstabel is een dynamisch werkinstrument, want de actoren kunnen in de loop van het proces veranderen, net zoals hun mate van betrokkenheid.

### 2.2.1. PROCESBEGELEIDING

Krachtens de startbeslissing van de Vlaamse Regering van 16 maart 2018 wordt de gouverneur van de provincie Limburg als procesbegeleider aangesteld. De procesbegeleider richt zich, vanuit een faciliterende rol en in functie van het bereiken van het nodige maatschappelijk draagvlak, samen met het dagelijks bestuur, vooral op het verloop van het proces. De procesbegeleider zit de stuurgroep voor.

De rol van de procesbegeleider als facilitator heeft een belangrijke meerwaarde voor het project. Ook is hij verantwoordelijk voor een regelmatige briefing van de betrokken politieke actoren (lokaal, provinciaal en gewestelijk) over de stand van zaken en voortgang van het proces. Het bewaken van een breed politiek draagvlak voor de realisatie van de doelstellingen van het complex project is een voortdurend aandachtspunt. De gouverneur wordt bijgestaan door enerzijds het dagelijks bestuur als het extern aangesteld bureau voor communicatie- en participatie.

### 2.2.2. POLITIEK OVERLEG

De betrokken kabinetten, burgemeesters, Vlaamse parlementsleden en de gedeputeerden van de provincie Limburg worden op voorstel van de voorzitter van de stuurgroep (gouverneur provincie Limburg) op regelmatige basis uitgenodigd voor een politiek overlegmoment. Verder worden ze door hem regelmatig op de hoogte gehouden over de stand van zaken en voortgang van het proces. Er wordt bijzondere aandacht besteed aan een breed politiek draagvlak voor het complex project NZL. Daarom worden alle democratische partijen betrokken bij dit politiek overleg.

Het gemeentebestuur van Houthalen-Helchteren heeft een taskforce Noord-Zuid opgericht. De politiek overkoepelende structuur die bestaat uit alle fracties van de lokale politieke partijen is bedoeld om de stem van de lokale gemeenschap in het complex project NZL éénduidig te laten gelden. Er vindt structureel overleg plaats tussen het projectteam en de taskforce Noord-Zuid. De onderzoeksresultaten worden besproken met de leden van taskforce. De invalshoek gehanteerd door de taskforce is een afweging en waardering vanuit een vertegenwoordiging van de lokale belangen (in overleg met verschillende lokale belangengroepen).

### 2.2.3. STUURGROEP

#### SAMENSTELLING

De stuurgroep is het structureel ambtelijk platform op directieniveau dat het traject zal begeleiden en sturen. Dezelfde ambtelijke organisaties of instanties zijn uitgenodigd voor de stuurgroep als diegene die vertegenwoordigd zijn in de werksessies. Het enige verschil is het profiel van de deelnemers en de frequentie van samenkomsten. Terwijl in de werksessies de inhoudelijke of beleidsmedewerkers frequent bijeenkomen, komen de leden van de stuurgroep op regelmatige tijdstippen samen om de voortgang van het proces te bewaken en eventueel bij te sturen. Door de afspiegeling wordt er wel van uitgegaan dat de afstemming en kennisoverdracht binnen de organisaties gebeurt.

De stuurgroep is samengesteld uit vaste vertegenwoordigers op directieniveau (zie overzichtstabel voor exacte samenstelling, p. 41-44). Gelet op het belang van de afstemming tussen het complex project en HOV Lijn 3 maken zowel Infrabel/NMBS als De Lijn deel uit van de stuurgroep. De samenstelling van de stuurgroep is geen vaststaand gegeven en kan steeds



(indien dit nodig zou zijn) tijdens het verdere verloop van het proces worden uitgebreid of aangepast. Zo zijn een aantal betrokken lokale besturen (Pelt, Lommel, Peer en Hasselt) toegevoegd aan de stuurgroep wegens het belang van de OV-verbinding. Elk lid van de stuurgroep duidt tevens een vaste vervanger aan. De stuurgroep komt regelmatig samen en telkens indien daartoe nood toe zou bestaan.

### OPDRACHT

De stuurgroep heeft als voornaamste opdracht het voorbereiden, ondersteunen en sturen van het verdere politieke besluitvormingsproces. Het faciliteren van de politieke besluitvorming betreft zowel strategische als juridische facetten:

- een eerste groep van mogelijke taken zijn van strategische aard, o.a.:
  - bewaken van de timing, doelstellingen en contouren van het project;
  - rapporteren naar politiek en voorstellen van beslissingen voorleggen;
  - anticiperen op verschillende mogelijke standpuntbepalingen;
  - samenwerkingsvormen tussen betrokken overheden voorbereiden;
  - inschatten van mogelijke weerstand, kansen en realiteiten voor verschillende beleidsdomeinen;
  - rekening houden met de diverse regulerende beleidscontexten (o.a. Europees niveau);
  - inschatten van economische realiteiten;
  - in het oog houden van de lange termijn van het hele project.
- bepaalde taken zijn van juridische aard, o.a.:
  - inzicht verkrijgen in de toepasselijke wetgeving en procedures;
  - in lijn brengen van het project met de juridische context.

De bevindingen van de stuurgroep zullen volgens de gemaakte afspraken worden gecommuniceerd met de verschillende belanghebbenden, zodat deze hun inzicht in het project kunnen verruimen.

### MANDAAT

Hoewel de Vlaamse Regering finaal de verantwoordelijkheid draagt om beslissingen te nemen inzake het complex project 'Noord-Zuid Limburg', speelt de ambtelijke stuurgroep wel degelijk een belangrijke faciliterende rol om die beslissingen zo breed gedragen mogelijk te nemen.

Ieder lid van de stuurgroep vertegenwoordigt zijn of haar entiteit in de vergaderingen van de stuurgroep onder een welbepaald mandaat van die entiteit, dat vanaf de aanvang van de werkzaamheden duidelijk aan alle leden van de stuurgroep wordt meegedeeld. De vertegenwoordiging is verschillend van deze in de werksessies of actorenoverleg. De samenstelling garandeert een rechtstreekse doorvertaling naar het politieke en bestuurlijke niveau.

De stuurgroep neemt kennis van de onderzoeksresultaten die binnen de verschillende werksessies worden bediscussieerd en uitgewerkt. Dit gebeurt na de terugkoppeling van de resultaten naar het actorenoverleg en de bevolking. De stuurgroep valideert op strategisch niveau afgeronde deelfasen van het onderzoek en blikkt vooruit op een volgende deelfase. Zo worden er systematisch samen stappen vooruit gezet in de uitwerkingsfase.

De rol van de stuurgroep gaat dus verder dan louter kennisname van informatie en documenten. De stuurgroep spreekt zich uit over het proces, de inhoud en de scope van het

onderzoek op hoofdlijnen. De stuurgroep bewaakt of alle nodige en relevante elementen aan bod kwamen en besproken werden, en schat de impact van de resultaten in op de verschillende beleidsdomeinen.

De stuurgroep bewaakt daardoor mee de integrale projectaanpak en stuurt mee richting een breed gedragen voorkeursalternatief. Cruciaal is ook de rol die de leden van de stuurgroep hebben ten opzichte van de organisatie/entiteit die ze vertegenwoordigen. De impact of consequenties van de uitwerkingsfase op eigen lopende projecten, plannen of studies gevoerd vanuit de organisatie/entiteit moet duidelijk worden gemaakt.

Binnen de eigen bevoegdheden nemen organisaties/entiteiten actief kansen en opportuniteiten op om bij te dragen aan de realisatie van de geformuleerde doelstellingen en ambities. Een duidelijke afbakening van de onderlinge verantwoordelijkheden is daarom noodzakelijk. Ze kunnen flankerende maatregelen verder vormgeven en opnemen, die gedefinieerd worden als deelprojecten die niet gerealiseerd zullen worden binnen het complex project NZL maar die wel nodig zijn om tot een totaaloplossing te komen.

## 2.2.4. DAGELIJKS BESTUUR

Met het oog op de dagdagelijkse werking wordt zoals in het decreet complexe projecten is voorzien een dagelijks bestuur opgericht.

### SAMENSTELLING

De vaste leden van het dagelijks bestuur zijn:

- De Werkvennootschap
- Departement Omgeving
- Kernteam van Studio NZL

Aan dit dagelijks bestuur kunnen periodiek, naar gelang de noden, andere leden worden toegevoegd. Het dagelijks bestuur wordt sowieso (waar nodig) bijgestaan door een interne kwaliteitskamer in functie van specifieke expertise en ervaring (juridisch, milieu, ruimtelijk-ontwerpend, vergunningen, mobiliteit), zowel vanuit het Departement Omgeving als De Werkvennootschap.

### OPDRACHT

Het dagelijks bestuur zorgt voor de dagelijkse aansturing van het complex project. De vaste leden van het dagelijks bestuur zijn (eind)verantwoordelijk voor het realiseren van de uitwerkingsfase binnen de randvoorwaarden van tijd, budget, scope en capaciteit. Het bereidt hiertoe de nodige overlegmomenten en beslissingen voor. Dit kan rechtstreeks gebeuren of met behulp van een studiebureau of externe experts. Ook de aansturing en opvolging van studies, het leveren van inhoudelijke bijdragen, de projectcontrole en dergelijke meer, behoren tot de taken van het dagelijks bestuur.

Het dagelijks bestuur geldt als eerste aanspreekpunt voor de verschillende betrokken actoren. Door middel van een regelmatige actualisatie van de procesnota wordt er duidelijkheid gegeven over de maatwerkaanpak van het proces.

De Werkvennootschap geeft leiding aan het team, zorgt voor adequate bemanning en zorgt voor een goede interne samenwerking, zowel in het team als met de stakeholders. Dit team werkt bijgevolg intensief samen zowel digitaal als op de werkplek van De Werkvennootschap te Brussel. Het dagelijks bestuur komt wekelijks samen om formeel de voortgang van het proces te bewaken en verder aan te sturen.

## 2.2.5. MULTIDISCIPLINAIR TEAM

### SAMENSTELLING

Het multidisciplinair team wordt breed aangesteld en zal o.a. bestaan uit:

- Extern aangestelde inhoudelijke deskundigen (o.a. materie- en gebiedskennis) zoals o.a. een mobiliteitsdeskundige, technici, milieudeskundige, stedenbouwkundige, landschapsarchitect, etc. die vooral zullen instaan voor het ontwerp- en onderzoeksproces. Sinds oktober 2018 is het consortium 'Studio NZL' aangesteld om de komende periode het onderzoeks- en ontwerpwerk uit te voeren voor het complex project 'Noord-Zuid Limburg'. Studio NZL is een samenwerking tussen de studiebureaus Arcadis en Tractebel, ontwerp bureaus Maat-ontwerpers en 51N4E, LDR (juridische ondersteuning), onderzoeksbureau TML en de Universiteit Hasselt. De onafhankelijke experts van het studiebureau Antea onderzoeken de milieueffecten.
- Procesmatige experts die kennis hebben op vlak van procesmanagement, communicatie en participatie: hiervoor zal een extern bureau voor communicatie, participatie en stakeholdermanagement/ omgevingsmanagement worden aangesteld. Het bureau Connect zal instaan voor de begeleiding van en de verdere vormgeving van het communicatie -en participatietraject gedurende het volledige proces. Ze zullen tevens de procesbegeleider ondersteunen.

Dit multidisciplinair team kan wijzigen en/of worden uitgebreid naargelang de procesfase. Zo kan het zijn dat er extra experts nodig zijn om een bepaald onderzoek uit te voeren of te evalueren. Evenwel is het niet zo dat iedere expert die een bepaald onderzoek uitvoert of evalueert automatisch deel uitmaakt van het multidisciplinair team. De samenstelling van dit team zal immers afhankelijk zijn van de gestelde probleemstellingen en/of opportuniteiten.

### OPDRACHT

Het multidisciplinair team wordt aangestuurd door het dagelijks bestuur en is medeverantwoordelijk voor de uitwerking van het project en het verloop van het proces.

## 2.2.6. LOKAAL EXPERTENPANEL

### GEËNGAGEERDE LOKALE EXPERT

Om de aanwezige, lokale expertise voldoende te kunnen capteren wordt een lokaal experten panel opgericht. In dit experten panel zetelen vertegenwoordigers van bij voorkeur:

- de (boven)lokale natuursector;
- de (boven)lokale economie;
- sectorale belangenorganisaties (vakbonden, werkgevers, ondernemers, boerenbond, logistiek, lokale en regionale bedrijventerreinen, etc.)
- bewoners van de verschillende wijken van Houthalen-Helchteren

Zie overzichtstabel voor exacte samenstelling, p. 41-44.

Er wordt steeds gestreefd naar een evenwichtige samenstelling van het lokale experten panel, met onder andere een vertegenwoordiger per deelgebied of wijk van de gemeente Houthalen-Helchteren. De samenstelling van het panel met een lokale vertegenwoordiging, met aandacht voor de geografische spreiding, gebeurt in verschillende fasen en in samenspraak met de gemeente.

Verschillende vertegenwoordigers van nieuwe buurtcomités of -verenigingen nemen ook deel aan de werksessies die tijdens de kantooruren plaatsvinden. De samenstelling van de werksessies is geen vaststaand gegeven, maar een dynamisch en evolutief gegeven. De relevantie en urgentie van de deelname voor bepaalde buurtcomités of verenigingen neemt net toe of af, afhankelijk van de voortgang van het proces en project. Steeds wordt de vraag gesteld naar actieve deelname aan de werksessies van (mogelijks) nieuwe belanghebbenden. Telkens nieuwe actoren of buurtbewoners zich geïnteresseerd aandienen, is via vertegenwoordiging hun stem in de werksessie mogelijk gemaakt. Deze manier van werken zal ook in de volgende fasen van het complex project gehanteerd worden.

### OPDRACHT

De geëngageerde lokale experten zullen samen met de ambtelijke beleidsmedewerkers van de verschillende betrokken overheidsinstanties structureel uitgenodigd worden om deel te nemen aan de verschillende werksessies. Het is de bedoeling om zoveel als mogelijk de aanwezige lokale expertise en ervaring te valoriseren met het oog op de realisatie van de doelstellingen en ambities van dit project. Dit lokaal expertenpanel wordt niet afzonderlijk samengeroepen en neemt deel aan de werksessies.

### MANDAAT

De geëngageerde lokale experten zijn steeds vertegenwoordigers van een bredere groep of organisatie die met een zeker mandaat optreden namens die groep, organisatie of wijk. Ze zijn wel zelf verantwoordelijk voor de interne opvolging en terugkoppeling om zo goed mogelijk de belangen van de bredere groep, wijk of organisatie te vertegenwoordigen. De geïnteresseerde burgers sluiten aan vanuit een betrokkenheid tot hun wijk/straat. Vertegenwoordiging en terugkoppeling wordt niet expliciet verwacht.

## GEÏNTERESSEERDE BEWONER

Daarnaast is in 2020-2022 ook gewerkt aan een beknopte werksessie specifiek gericht op de een bredere groep van betrokken buurtbewoners. Die werksessie voor bewoners vindt dan 's avonds na de kantooruren plaats, om iedereen de kans te geven om betrokken te zijn. Hierin wordt ook gezocht naar een brede en evenwichtige samenstelling vanuit de verschillende buurten of wijken van de gemeente Houthalen-Helchteren. Dit initiatief heeft een dubbele doelstelling: enerzijds betrokken buurtbewoners de kans geven om op hoofdlijnen geïnformeerd te worden over de besproken thema's tijdens de werksessies, en anderzijds hen de kans geven om lokale wensen of noden aan te kaarten en bespreken.

In de uitwerkingsfase (2022-2023) evolueerde deze aanpak naar een bredere aanpak om op de verschillende lokale vragen en bezorgdheden te kunnen inspelen. Thematische bilaterale overlegmomenten boden een antwoord op lokale vragen van bepaalde bewoners- of belangengroepen rond specifieke thema's (lokale leefbaarheid en bereikbaarheid, regionale bedrijventerreinen, lokale handel, natuur en milieu, etc.). Buurtateliers (zie verder) focusten op thema's die relevant waren voor een specifiek gebied of een bepaalde wijk (lokale mobiliteit, impact tunnelmonden, kwaliteit publieke ruimte, etc.).

## BUURTATELIERS

De goedkeuring van het voorkeursalternatief is een belangrijke stap maar brengt ook heel wat uitdagingen met zich mee voor de bewoners van Houthalen-Helchteren. Daarom willen we in de uitwerkingsfase met geïnteresseerde buurtbewoners het gesprek op een directe en laagdrempelige manier aangaan: over welke kansen dit biedt voor hun wijk of buurt, maar ook welke aandachtspunten er ook zijn.

### Wijkkaarten

Naar aanleiding van de co-creatieweek in september 2022, ter voorbereiding van de PON, werden wijkkaarten opgemaakt. Er werd een wijkkaart opgemaakt voor het noordelijk deel van Helchteren, het centrum van Helchteren, Laak en het centrum van Houthalen. Deze kaart werd fysiek verdeeld (huis-aan-huis langsheen een brede corridor rond de Grote Baan), verdeeld op de infomarkt van de co-creatieweek en tijdens de eerste reeks van buurtateliers. Bewoners konden input geven via de kaart. Dit kon fysiek en digitaal. De kaarten konden ingediend worden in twee fysieke postbussen (De Pastorie in Helchteren en NAC in Houthalen). Of bewoners kunnen ook input digitaal overmaken op [www.noordzuidlimburg.be/mijnwijk](http://www.noordzuidlimburg.be/mijnwijk)., vandaag nog online beschikbaar via <https://deandereruimte.bmks.be/routes/14>

### Buurtateliers

De wijkkaarten vormden de aanloop naar de buurtateliers. Tijdens de buurtateliers gaan we in gesprek met geïnteresseerde bewoners over de toekomst van hun buurt. Zeer gericht en concreet bespreken we de aandachtspunten en kansen van de nieuwe Noord-Zuidverbinding voor hun buurt. We doen dit nabij de buurtbewoners zelf, door de buurtateliers maximaal in de buurt of wijk te organiseren zodat iedereen de kans krijgt om mee te doen.

Buurtbewoners worden op verschillende manieren uitgenodigd voor de buurtateliers: via de lopende trajecten (cocreatieweek, infomomenten), de projectwebsite, de digitale nieuwsbrief, de (digitale) kanalen van externen (gemeente Houthalen-Helchteren, buurtcomités...). Zoals gezegd, de momenten worden bewust laagdrempelig georganiseerd meestal in de wijk zelf.

## Buurtateliers 2022: voorbereiding PON

In 2022 werden de buurtateliers georganiseerd in aanloop naar de projectonderzoeksnota (PON). De nadruk lag op het verduidelijken van de impact van het verfijnde voorkeursalternatief op de verschillende wijken. Er werden buurtateliers georganiseerd voor de verschillende segmenten (Helchteren Noord, Helchteren, Laak, de Herebaan-Oost-West, Houthalen Centrum en Houthalen Centrum Zuid)

Een eerste reeks van buurtateliers werd georganiseerd tijdens de co-creatiweek (september 2022). Deze sessies gingen 's avonds door in NAC rondom de maquette en telkens voor twee buurten in parallelle sessies, telkens van 19u-21u. De aandachtspunten en kansen die de deelnemers hebben meegegeven werd toegevoegd (fysiek) aan de maquette voor de start van het infomoment op 22/09.

- 19/09/2022: Helchteren Centrum en Laak
- 21/09/2022: Houthalen en Helchteren-Noord

Een tweede reeks werd breder opgevat, waarbij de sessies ook telkens in de wijken werden georganiseerd.

20/10/2022 Helchteren Centrum

- De Pastorie (**Helzoldstraat 5**)
- 18u00 – 19u30/20u00-21u30

17/11/2022 Helchteren-Noord

- De Roepsteen (**Sint-Trudoplein 12**)
- 19u00 – 21u00

13/12/2022 Herebaan-Oost en Herebaan-West

- NAC (**Pastorijstraat 30**)
- 17u00-19u00

13/12/2022 Laak

- Lagere school De Lakerberg (**Kerkhofstraat 88**)
- 20u00-22u00

20/12/2022 Houthalen-Centrum

- NAC (**Pastorijstraat 30**)
- 19u00-21u00

20/12/2022 Zuidelijke zone Grote Baan Houthalen

- NAC (**Pastorijstraat 30**)
- 19u00-21u00

Iedere sessie is opgebouwd uit drie delen:

- Een introductie met toelichting van de opzet en werkwijze van de buurtateliers (met aandacht voor een respectvolle en productieve samenwerking tussen Vlaamse overheid, gemeente Houthalen-Helchteren en inwoners) het proces, het voorkeursalternatief in het segment;
- Werktafels: buurtbewoners geven met behulp van symbolen en aantekeningen op een kaart aan hoe zij de Grote Baan momenteel ervaren/gebruiken, welke drempels zij ervaren en welke mogelijke kansen gecreëerd kunnen worden bij de toekomstige herinrichting van de Grote Baan;

- Plenaire terugkoppeling: de deelnemers van de verschillende werktafels koppelen hun bevindingen terug met de hele groep.

### **Buurtateliers 2023: voorbereiding projectbesluit 1 (PB1)**

In 2023 werd een vervolgreeks georganiseerd van de buurtateliers. Hierin lag de focus op de verdere verfijning en uitwerking van het project zoals omschreven in de PON in het kader van de opmaak van het eerste projectbesluit (PB1). Naast specifieke zones, werden ook ateliers georganiseerd rond een aantal thema's, met de stand van zaken van het onderzoek rond de impact van lucht en geluid, lokale verkeerscirculatie, etc.

- 17/04/2023 Noord
- 19/04/2023 Hechten Centrum (masterplan)
- 26/04/2023 Helchteren – tunnelmonden en dienstgebouwen
- 27/04/2023 Laak – tunnelmonden en dienstgebouwen
- 02/05/2023 Zuid – De Vloot en omgeving (masterplan)
- 04/05/2023 Lokale Lus

Tijdens de cocreatieweek van eind mei-begin juni 2023 werd een tussentijdse terugkoppeling van de afgelopen buurtateliers georganiseerd in het NAC. Door middel van een geleid bezoek van een infomarkt-setting, werden de geïnteresseerde bewoners doorheen de stand van zaken en de conclusies uit de buurtateliers geleid.

Met betrekking tot twee specifieke segmenten Zuid (De Vloot en omgeving) en Helchterencentrum werden in het najaar 2023 nog buurtateliers georganiseerd. Beide ateliers kaderen in de opmaak en uitwerking van een masterplan voor die segmenten.

- 08/11/2023 Zuid – De Vloot en omgeving (masterplan)
- 05/12/2023 Helchteren Centrum (masterplan)

We rapporteren op een dynamische en transparante manier over de buurtateliers via de digitale tool <https://deandereruimte.bmks.be/routes/14>. Dit betekent dat de reacties van de deelnemers worden gekoppeld aan locaties op een digitale kaart en dit telkens voor elk buurtateliers.

Naar aanleiding van de buurtateliers kwamen verschillende reacties binnen bij het NZL-infopunt. Hierop werd telkens, afhankelijk van de vraag, gereageerd door middel van een schriftelijk antwoord of een persoonlijk gesprek.

### **2.2.7. ACTORENOVERLEG**

Met het oog op het participatief traject wordt een breed actorenoverleg uitgebouwd. De oprichting van een actorenoverleg ligt in het verlengde van de participatieve aanpak die voortvloeit uit het decreet complexe projecten.

#### **SAMENSTELLING**

Hierbij dient benadrukt te worden dat het actorenoverleg ruimer gaat dan de betrokken ambtelijke actoren en de leden van het lokaal experten panel. Het gaat dan onder meer om vertegenwoordigers van de omliggende lokale besturen die niet meteen grenzen aan de kern van het studiegebied. Ook andere actoren met een specifiek of particulier belang zoals scholen, hoger onderwijs, bedrijven, mobiliteitssector, jeugd-, ouderen-, cultuur- of sportverenigingen kunnen hiervoor uitgenodigd worden. Het niet-structureel karakter van hun betrokkenheid maakt dat ze deel uitmaken van het actorenoverleg.



Naargelang de noden en wensen kunnen leden van het dagelijks bestuur en de procesbegeleider op deze manier 'ad hoc' vertegenwoordigers of actoren uitnodigen. Ook geïnteresseerde burgers of ondernemers in de betrokken gemeenten kunnen op regelmatige basis betrokken worden bij het project via het actorenoverleg.

Naast deze thematische actoren zal verder actoren-overleg worden georganiseerd op vraag van actoren zelf of bij vragen vanuit het (studie)proces.

#### OPDRACHT

Het actorenoverleg dient voornamelijk als klankbord voor de stuurgroep en het dagelijks bestuur. Het werd bijvoorbeeld al samengeroepen voor het mee nadenken over de doelstellingen, randvoorwaarden en kansen in de startbeslissing. In de onderzoeksfase zal ook samen met deze actoren nagedacht worden over het invullen van de alternatieven, de opvolging van het geïntegreerd onderzoek en de visie richting het voorkeursbesluit. Andere 'ad hoc' bijeenkomsten zullen stelselmatig worden gepland met als doel het overleg tussen overheden en belangengroepen te faciliteren.

#### 2.2.8. VAN PLATFORMEN NAAR BUURTATELIERS

In het kader van de winsten werden 4 coalitievormende platformen gedefinieerd rond vier thema's: duurzaam wonen, duurzame bedrijven, duurzame mobiliteit en duurzame open ruimte. In 2020 werden een aantal specifieke winsten (instrumenten en burgerinitiatieven) aangejaagd door de verschillende platformen.

Een terugkoppeling rond de specifieke winsten gebeurde d.m.v. de winstenpagina op de projectwebsite (<https://www.noordzuidlimburg.be/winsten>). Deze platformen hebben nog steeds het potentieel om samengeroepen te worden, maar in de uitwerkingsfase ligt de focus hoofdzakelijk op de buurtateliers. Heel wat leden van de platformen en de resulterende burgerinitiatieven nemen immers ook deel aan de buurtateliers (zie boven).

#### 2.2.9. TEAM COMPLEXE PROJECTEN

Bij de Vlaamse overheid is het beleidsdomeinoverschrijdende team complexe projecten actief dat ondersteuning biedt in de nieuwe aanpak van complexe projecten. Een lid van het team complexe projecten kan in functie van de procesbegeleiding en op vraag als waarnemer deelnemen aan elk van de bovenvermelde overlegstructuren.

#### 2.2.10. EXTERNE DESKUNDIGHEID

Als externe deskundige zal het team van de Vlaams bouwmeester en een externe veiligheidsadviseur op gerichte tijdstippen in het proces worden betrokken.

In aanvulling op de werksessies (met professionele stakeholders en buurtcomités) en het overleg met de taskforce van de gemeente Houthalen-Helchteren zijn de onderzoeksresultaten van het geïntegreerd effectenonderzoek ook besproken met een expertengroep, onder leiding van de Vlaams bouwmeester. Aan de hand van het afwegingskader is bij de verschillende onafhankelijke experts gevraagd naar het draagvlak voor de verschillende alternatieven. De invalshoek gehanteerd door de expertengroep is een afweging en waardering als externe reflectie- en kwaliteitskamer met een kritische en meer globaal maatschappelijke blik van buitenaf.

### 2.3. VOLGENS WELKE PRINCIPES SAMENWERKEN: HET AFSPRAKENKADER

Met een afsprakenkader legt het dagelijks bestuur van het complex project 'Noord-Zuid Limburg' de samenwerkingsafspraken met de deelnemers aan de werksessies vast. Dit afsprakenkader is tot stand gekomen in overleg met de deelnemers en definieert de leidende principes van de samenwerking en hoe deze concreet vorm krijgen.

De drie leidende principes zijn:

- Engagement: alles bekijken vanuit verschillende invalshoeken en hierover constructief in dialoog gaan vereist een hoge mate van engagement van de deelnemers;
- Transparantie: in openheid samenwerken veronderstelt dat informatie op een veilige manier met elkaar gedeeld kan worden;
- Confidentialiteit: om in een veilige ruimte te kunnen samenwerken is een duidelijke communicatie over de rollen noodzakelijk.

Het is door dit afsprakenkader dat een veilige werkruimte wordt gecreëerd voor alle deelnemers om vrijuit meningen uit te wisselen en in discussie te gaan om zo tot een consensus of draagvlak te komen. Alle deelnemers van de werksessies hebben het afsprakenkader ondertekend. Bij de start van de uitwerkingsfase (werksessie september 2022) is het ongewijzigde afsprakenkader opnieuw ondertekend, onder andere door een aantal nieuwe deelnemers. Het volledige afsprakenkader kan teruggevonden worden op de projectwebsite via de volgende link: <https://www.noordzuidlimburg.be/documenten>

### 2.4. PROCES I.K.V. DE HEROPENING VAN SPOORLIJN 18 (STUDIE INFRABEL)

In de startbeslissing van de Vlaamse Regering over het complex project 'Noord-Zuidverbinding Limburg' (genomen op 16 maart 2018) staat te lezen dat de algemene projectdoelstelling is te komen tot een duurzame, geïntegreerde mobiliteitsoplossing ten voordele van de gehele regio en het betrokken gebied in het bijzonder. Een belangrijke randvoorwaarde bij het oplossen van de verkeers- en bereikbaarheidsproblematiek is de multi/intermodaliteit en duurzaamheid. Dit betekent dat het gebruik van het openbaar vervoer en de uitbouw van (snelle) fietsverbindingen bevorderd moeten worden.

In dat opzicht dient gewezen te worden op de lopende Spartacus Lijn 3 studie ten behoeve van het opnieuw in dienst stellen van de spoorlijn 18 tussen Hasselt en Pelt, zodat er een noord-zuid gericht openbaar vervoersas gecreëerd wordt in de Limburgse Kempen (23 km). De studie naar de heropening van spoorlijn 18 is een prioritair spoorwegproject waarvoor het Vlaamse gewest een bijkomende financiering voorziet. De studie wordt gefinancierd met federale middelen, de voorbereidende werken met Vlaamse middelen. De opdrachtgever is de Belgische spoorwegbeheerder Infrabel, in samenwerking met het gespecialiseerde spoorwegbureau Tuc Rail.

#### PROCESAANPAK

Gelet op het vergelijkbare projectgebied en de gelijklopende timing van beide studies, het complex project Noord-Zuid Limburg (NZL) en Spartacus Lijn 3, wordt gestreefd naar goede onderlinge afstemming. Bovendien versterkt de vermelding van de multi/intermodaliteit en duurzaamheid als expliciete randvoorwaarde van de mobiliteitsoplossing in de startbeslissing van de Vlaamse Regering over het complex project 'Noord-Zuidverbinding Limburg' de (inhoudelijke) argumentatie voor deze aanpak.

Studio NZL voerde ook deze studies naar de vervoerspotentie, technische haalbaarheid, en tracékeuze in opdracht van Infrabel uit. Zowel De Werkvennootschap en Departement Omgeving als Infrabel, TucRail en NMBS werken intensief en structureel samen om dit mobiliteitsvraagstuk op een geïntegreerde manier aan te pakken.

Alle betrokken instanties zijn vertegenwoordigd in de werksessie en ambtelijke stuurgroep. Naast de vaste overlegmomenten tijdens werksessies en stuurgroepen vinden ook bilaterale gesprekken plaats met de betrokken gemeenten en instanties indien dit noodzakelijk of wenselijk is.

In de alternatievenonderzoeksnota worden voor het nieuwe hoogwaardige openbaar vervoer (HOV) twee verschillende keuzes voor het systeem en tracé onderzocht: een treinverbinding met een tracé langsheen de oude spoorverbinding L18 tussen Houthalen en Pelt en een tramverbinding op de N74 en N715. Na 'fase 1: verfijning van alternatieven' van het geïntegreerd onderzoek is een trechtering doorgevoerd van 7 naar 3 weerhouden alternatieven, zoals beschreven in de tussennota. De 3 redelijke alternatieven worden telkens gecombineerd met een sneltram van Hasselt tot het noorden van Limburg. De treinoptie op de oude spoorverbinding L18 wordt niet langer weerhouden en als redelijk beschouwd. De sneltramoptie op de N74/N715 zal wel verder worden onderzocht in 'fase 2: thematisch onderzoek'. De alternatieven worden daarin verder verfijnd en ook andere vormen van HOV (trambus en regiobus) op dezelfde NZ-as worden verder onderzocht. Met het voorkeursbesluit heeft de Vlaamse Regering in 2022 gekozen voor een HOV-systeem op de N74/N715 via een trambus op vrije bedding. Gelet op het niet weerhouden van de treinoptie is de betrokkenheid van Infrabel en NMBS veranderd in het proces en maken ze hierdoor gewoon deel uit van de ambtelijke stuurgroep en werksessies.

## HET COMMUNICATIE- EN HET PARTICIPATIETRAJECT

### 2.5. STAKEHOLDERANALYSE

Een belangrijke stap bij de opmaak van het communicatieplan is de stakeholderanalyse. We brengen de stakeholders en hun visie, belangen en houding ten opzichte van het project in kaart. Deze is mee bepalend voor het uittekenen van het informatie- en communicatieproces. De analyse wordt regelmatig bijgewerkt en geactualiseerd. Dit gebeurt via verdere informatie- en overlegmomenten, via onlinemonitoring van berichtgeving in pers en sociale media en het veldwerk en de buurtateliers. Een sterke betrokkenheid van stakeholders is essentieel binnen een complex project. De filosofie is dat de erkenning van stakeholders in hun rol, welk standpunt ze ook hebben, bijdraagt aan de kwaliteit van het proces.

### 2.6. VOORSTEL VAN COMMUNICATIE- EN PARTICIPATIEAANPAK

Bij de stakeholderanalyse en de processtructuur wordt uitgegaan van een grote groep actoren die mogelijks betrokken (willen) zijn. In de loop van het proces zal dit verfijnd en aangepast worden, enerzijds door meer focus op onderzoeksgebied, anderzijds op basis van de gewenste betrokkenheid van de actoren zelf.

Er zal een onderscheid gemaakt worden tussen wie actief betrokken moet worden en wie enkel informatie wenst. Bij de groep die actief betrokken wordt, zal de stakeholderanalyse mee aansturen hoe en wanneer dat best gebeurt: werksessies, bilateraal overleg, buurtateliers of persoonlijke gesprekken in het infopunt of via de infolijn/-mailbox.

Na de startbeslissing heeft het bureau Connect het communicatie- en participatietraject verder vormgegeven. Hieronder geven we alvast de grote lijnen voor de informatie- en het participatietraject.

#### a. Informeren

Wanneer: op sleutelmomenten in het proces

Wie: varieert van gerichte informatie naar actoren tot ruime bevolking en geïnteresseerden

Via volgende kanalen:

- website [www.noordzuidlimburg.be](http://www.noordzuidlimburg.be), [www.complexeprojecten.be](http://www.complexeprojecten.be);
- Informatiemomenten (fysieke of virtuele infomarkten en vragensessies), sessies rondom winsten, etc.);
- Huis-aan-huiscommunicatie (kranten, brieven, folders, flyers, postkaarten);
- Inloopmomenten en afspraken bij het Noord-Zuid infopunt;
- Noord-Zuidinfolijn en -mailbox;
- Toelichtings- en informatievideo's;
- Brochures;
- Sociale media (Facebook);
- Digitale nieuwsbrieven;
- Persberichten;
- Berichten via online en fysieke kanalen van de lokale besturen en actoren

Na de startbeslissing werd voor dit complex project een specifieke website uitgebouwd: [www.noordzuidlimburg.be](http://www.noordzuidlimburg.be). Op de website kan iedereen de voortgang van het proces op de voet volgen.

## b. Participeren

Uitgangspunt bij een complex project is dat er buiten de formele participatiemomenten in een zeer vroeg stadium, voor de oplevering van afgewerkte rapporten, met de betrokken actoren reeds wordt overlegd.

### Informele participatie

- Wanneer:
  - Continu doorheen het proces
- Wie:
  - Lokale en ambtelijke actoren in werksessie – frequente structurele deelname (zie projectstructuur)
  - Breed actorenoverleg – regelmatige structurele deelname via de buurtateliers (zie projectstructuur) en ad hoc betrokkenheid op basis van vragen vanuit actoren en verloop studie
  - Ruime bevolking via publieke informatie- en participatiemomenten (infomarkten, infopunt)

### Formele participatie

#### Adviesverlening

- Wanneer:
  - Alternatievenonderzoeksnota
  - Tussennota
  - Voorontwerp voorkeursbesluit
  - Projectonderzoeksnota
  - Voorontwerp projectbesluit
- Wie:
  - Vlaamse administraties (gecoördineerd advies per beleidsdomein)
  - Strategische adviesraden op Vlaams niveau
  - Lokale overheden

#### Openbaar onderzoek/raadpleging

- Wanneer:
  - Alternatievenonderzoeksnota
  - Tussennota
  - Ontwerp voorkeursbesluit
  - Projectonderzoeksnota
  - Ontwerp projectbesluit
- Wie: elke geïnteresseerde

## 2.7. COMMUNICATIE EN PARTICIPATIEAANPAK PER FASE

### a. Verkenningsfase

#### PARTICIPATIE

Er was enerzijds sprake van bilateraal overleg met de belanghebbende ambtelijke actoren en lokale experts met betrekking tot de opstart van een complex project met als doelstelling het informeren over het complex project in het algemeen en inputvergaring.

Voor het brede publiek werd op 19/9/17 een infomoment georganiseerd te Greenville (Houthalen) en werd voor twee weken een web bevraging opengesteld waar ook iedereen zijn of haar input kon geven.

Op 25/9/17 werd een feedbackmoment georganiseerd voor de verschillende betrokken actoren (actorenoverleg).

#### INFORMATIE

Op [www.complexeprojecten.be](http://www.complexeprojecten.be) en via de website van de Vlaamse Regering: de pagina's voor het project werden geactiveerd nadat de startbeslissing genomen was.

#### **b. Onderzoeksfase**

Om een duurzaam draagvlak te creëren en lokale kennis te ontsluiten, werd een breed participatietraject uitgezet voor de onderzoeksfase. De graad van engagement bepaalt de verschillende sporen: van sporadisch bij evenementen, over 2 tot 3 maal per jaar tot frequent. In ieder spoor wordt aandacht besteed aan communicatie, participatie en cocreatie. De afbakening in verschillende doelgroepen per spoor en de bijhorende actoren zijn een blijvend aandachtspunt die voortdurend in evolutie zijn tijdens het hele traject.

#### BREDE PUBLIEK

Door middel van de website [www.noordzuidlimburg.be](http://www.noordzuidlimburg.be) wordt het brede publiek geïnformeerd over de voortgang van het proces. De proces- en studiedocumenten krijgen er een plaats, de agenda kondigt aankomende events aan en het laatste nieuws wordt gecommuniceerd. Ook de samenvattingen van de interviews uit het veldwerk worden gedeeld. De informatie die op de website gepubliceerd werd, werd ook verder verspreid via de Facebookpagina van het project: [facebook.com/DeNoordZuid](https://facebook.com/DeNoordZuid).

Tijdens de cocreatieweken krijgt het brede publiek ook de kans om enerzijds geïnformeerd te worden en anderzijds te reageren op het tot dan toe geleverde werk. Tijdens deze week wordt namelijk ook een infomarkt georganiseerd die een stand van zaken van het onderzoek en de voortgang van het proces toont aan het grote publiek.

Daarnaast worden ook inloopmomenten voorzien voor het Noord-Zuid infopunt. Deze vaste momenten zijn wekelijks voorzien tijdens en na de kantooruren, zodat bewoners met specifieke vragen terecht kunnen bij het projectteam op een directe en laagdrempelige manier. De afspraken kunnen fysiek doorgaan in het NAC in Houthalen-Helchteren of digitaal via Microsoft Teams. Direct contact met het projectteam is ook mogelijk via de Noord-Zuidinfolijn en -mailbox.

Omwille van de maatregelen die de regering nam tegen het coronavirus COVID-19 werden verschillende informatiemomenten tijdens de onderzoeksfase digitaal georganiseerd. Zo kwamen er virtuele infomarkten, live vraag-en-antwoordsessies en digitale inloopmomenten (naast fysieke een-op-een gesprekken indien de coronamaatregelen gerespecteerd konden worden). Offline werden bewoners geïnformeerd via huis-aan-huisbedelingen, de magazines van de betrokken gemeenten en de pers en media.

Om het brede publiek te informeren over de verschillende alternatieven werd de website in het voorjaar van 2021 grondig geüpdatet. Voor elk alternatief werd een aparte webpagina ontwikkeld waar kaartmateriaal, een schriftelijke toelichting en een uitlegvideo verzameld werden. In de uitlegvideo's verduidelijkte het projectteam de werking en opbouw van de alternatieven. De video's werden ook via de Facebookpagina en de digitale nieuwsbrief verspreid. Inwoners van Houthalen-Helchteren ontvingen een samenvattende folder in de

brievenbus. Inwoners van Hechtel-Eksel, Peer, Pelt, Lommel, Hasselt, Heusden-Zolder en Zonhoven konden een exemplaar ophalen bij hun stad- of gemeentehuis. Wie dat wenste, kreeg een exemplaar opgestuurd per post. Over de alternatieven werd ook gecommuniceerd via de pers en via de kanalen van de betrokken lokale besturen en actoren.

De projectwebsite kreeg opnieuw een grondige update in het najaar van 2021 om het brede publiek te informeren over het voorkeursalternatief. Er werd één aparte webpagina ontwikkeld over het voorkeursalternatief voor de wegverbinding N74 en één over het voorkeursalternatief voor het hoogwaardig openbaar vervoer. Schematische voorstellingen, uitlegvideo's en animatievideo's ondersteunden de schriftelijke toelichting. Verder kwam ook de afweging voor de keuze van het voorkeursalternatief aan bod en werd op enkele misverstanden gereageerd via de projectwebsite. De video's werden ook via de Facebookpagina en de digitale nieuwsbrief verspreid. Over het voorkeursalternatief werd ook gecommuniceerd via de pers en via de kanalen van de betrokken lokale besturen en actoren.

### ACTORENOVERLEG

Het eerste actorenoverleg vond plaats tijdens de 'kick-off' sessie van 6 november 2018. Deelnemers bestonden uit de vaste leden van de werksessie en een politieke vertegenwoordiging, zowel lokaal als provinciaal en gewestelijk. Tijdens de sessie werd Studio NZL voorgesteld, het afsprakenkader uitgewerkt, en het NZL-vraagstuk voor de eerste keer samen verkend.

Tijdens cocreatieweek 1 en 2 werden bijkomende actorenoverleg momenten ingepland. Thematisch georganiseerd rond de ambities in de eerste cocreatieweek, gemengd rond de bouwstenen tijdens de tweede cocreatieweek. De samenstelling van deze actorengroepen is ruimer dan die van de 'kick-off'-sessie: bedrijfsleiders, jongeren, ouderen, nieuwkomers, open ruimtespelers, en mobiliteitsspelers. Tijdens deze momenten worden de ambities voorgesteld aan specifieke doelgroepen.

Na de tweede cocreatieweek werd de werking geëvalueerd. Op basis daarvan werd de aanpak van deze doelgroep deels aangepast (zie 2.2.7 Actorenoverleg).

Parrallel aan de cocreatieweken worden ook 2 samenkomsten van de platformen (juli en september 2019) georganiseerd. Ontstaan uit de coalitie-vormende winsten en georganiseerd rond 4 thema's (duurzame mobiliteit, duurzaam wonen, duurzame bedrijven en duurzame open ruimte), focusten de eerste samenkomsten van de platformen op het verdiepen van de thema's en het definiëren van mogelijke winsten.

In 2020 werden platformen toegespitst op het realiseren van een aantal winsten, zowel uitvoeringswinsten, instrumenten als burgerinitiatieven. Naast sessies, specifiek binnen de winsten (burgerinitiatieven en instrumenten), werd een brede terugkoppeling rond de platformen georganiseerd. Door de COVID-19 crisis werden geen fysieke bijeenkomsten georganiseerd. De terugkoppeling gebeurde via mailing, een webinar (december 2020) en de online winstenpagina (<https://www.noordzuidlimburg.be/winsten>).

In 2020 en 2021 zijn de platformen ook nog meer ondersteunend geworden van het lopende onderzoek, maar telkens in relatie tot goed afgelijnde doelstellingen en doelgroepen. Zoals bijvoorbeeld een lopende bevraging rond de woonwensen bij mensen die wonen en werken op de Grote Baan in Houthalen-Helchteren.

In 2021 werden rond de uitvoeringswinsten (fietsbrug F74/N715, de fietsverbinding F74/CZ, de alternatieve (vrachtwagen)ontsluiting en de fietswinst langs de Grote Baan communicatie-

en participatie-acties ondernomen. Afhankelijk van de winst, de fase in het proces, werd op verschillende manieren contact gelegd met verschillende doelgroepen.

### WERKSESSIES

In de werksessies worden de ambtelijke actoren en lokale experts actief betrokken in het onderzoeks- en ontwerptraject. De ambtelijke actoren vertegenwoordigen de verschillende beleidsdomeinen en brengen een waaier aan kennis en ervaring binnen. De lokale experts zijn enerzijds vertegenwoordigers van de verschillende buurt- of wijkcomités en burgerbewegingen, anderzijds van sectorale belangenorganisaties vanuit de regio. Iedere deelnemer vertegenwoordigt een bepaalde organisatie of entiteit en heeft een zeker mandaat vanuit die organisatie of entiteit. Hij of zij informeert en koppelt terug naar zijn of haar organisatie (zie tabel).

Er vonden in de onderzoeksfase dertien werksessies plaats:

- 25/01/2019: bespreking van drie thema's
- 26/02/2019: bespreking van aantal sleutelkwesties
- 03/04/2019: bespreking en verfijning van gezamenlijke ambities
- 21/06/2019: bespreking en toepassing van methodiek rond bouwstenen en toekomstbeelden
- 24/09/2019: bespreking en verfijning van de toekomstbeelden
- 02/12/2019: bespreking van de alternatieven en onderzoeksmethodiek
- 03/03/2020: voorstelling alternatievenonderzoeksnota (AON) en stand van zaken winsten
- 22/06/2020: bespreking resultaten geïntegreerd onderzoek fase 1
- 22/09/2020: voorstelling tussennota en vertrechtering van 7 naar 3 alternatieven
- 01 en 02/12/2020: bespreking opzet afwegingskader en ontwerp onderzoek alternatieven
- 09 en 10/02/2021: bespreking stand van zaken geïntegreerd effectenonderzoek
- 27/04/2021: bespreking onderzoeksresultaten geïntegreerd effectenonderzoek
- 25 en 26/05/2021: bespreking afwegingskader

De voortgang van deze sessies werd gedeeld via een Sharepoint (aan deelnemers werksessies).

### COCREATIEWEKEN

In de cocreatieweken vindt een uitgebreid actorenoverleg plaats met allerlei vertegenwoordigers die niet structureel aanwezig zijn op de werksessies. Ook kunnen dan gesprekken plaatsvinden met geïnteresseerde burgers, organisaties of ondernemers die zich wensen te informeren over het project of wensen te reageren op de voortgang van het onderzoek. Dit wordt georganiseerd onder de vorm van een workshop, een spreekuur of een infomarkt. Dit gebeurt telkens op strategisch belangrijke momenten in het lopende onderzoeksproces.

Er vonden tijdens de onderzoeksfase twee cocreatieweken plaats:

- Van 1 tot 5 april 2019: cocreatie van ambities
- Van 22 tot 26 september 2019: cocreatie van de toekomstbeelden

De start van de tweede cocreatieweek viel samen met autoloze zondag in de Week van de Mobiliteit waarbij een deel van de Grote Baan (N715) in Houthalen-Helchteren was afgesloten voor (vracht)wagenvoer (Festival Grote Baan). Dit moment is ook gebruikt om met bewoners toekomstbeelden te maken.



## PUBLIEKE RAADPLEGING AON

De alternatievenonderzoeksnota, die de zeven alternatieven en het geïntegreerde onderzoek beschrijft, kon van 16 maart tot en met 15 april 2020 ingekeken worden. Dat kon online, maar er lag ook een papieren exemplaar ter inzage in de stad- en gemeentehuizen van Hasselt, Houthalen-Helchteren, Hechtel-Eksel, Zonhoven, Peer, Pelt en Heusden-Zolder. Opmerkingen op de nota indienen kon op twee manieren: bij voorkeur digitaal via een formulier op de projectwebsite, ofwel door een brief (tegen ontvangstbewijs) af te geven bij de bovenstaande gemeenten, of op te sturen naar de procesverantwoordelijke De Werkvennootschap.

Vanwege de coronamaatregelen besloot de Vlaamse Regering op 27 maart 2020 om de lopende publieke raadplegingen van de zogenaamde 'complexe projecten' te schorsen tot en met 24 april. Dit betekende voor het complex project Noord-Zuidverbinding Limburg dat de publieke raadpleging over de alternatievenonderzoeksnota, die op 16 maart startte, verdergezet werd van zaterdag 25 april tot en met woensdag 13 mei 2020.

Om het brede publiek goed te informeren over de alternatievenonderzoeksnota en de publieke raadpleging organiseerde het projectteam een reizende infomarkt tijdens de eerste twee weken van maart. Op vijf verschillende momenten en op vijf verschillende locaties konden alle geïnteresseerde burgers en actoren langskomen, telkens vanaf 19 uur:

- Dinsdag 3 maart 2020, tussen 19 uur en 21 uur - Greenville, Centrum-Zuid 1111, Houthalen-Helchteren
- Donderdag 5 maart 2020, tussen 19 uur en 21 uur - VAC, Koningin Astridlaan 50, Hasselt
- Vrijdag 6 maart 2020, tussen 19 uur en 21 uur - De Geer, Overpelterbaan 14, Hechtel-Eksel
- Maandag 9 maart 2020, tussen 19 uur en 21 uur - C.C. Palethe, Jeugdlaan 2, Pelt
- Woensdag 11 maart 2020, tussen 19 uur en 21 uur - Evenementenhal Den Dijk, Rozenkransweg 4, Zonhoven

Tot slot werden midden februari 2020 ongeveer 73.000 infokranten over het complex project Noord-Zuid Limburg verspreid bij de inwoners van Houthalen-Helchteren, Hechtel-Eksel, Zonhoven, Heusden-Zolder, Peer, Pelt en het noorden van Hasselt. In de krant konden de betrokken inwoners meer te weten komen over de alternatievenonderzoeksnota en de publieke raadpleging, de reizende infomarkt in maart en de stand van zaken over de winsten.

## PUBLIEKE RAADPLEGING TUSSENNOTA

De tussennota, die de vertrechting van zeven naar drie haalbare alternatieven beschrijft, kon van 9 november tot en met 10 december 2020 ingekeken worden. Dat kon online, maar er lag ook een papieren exemplaar ter inzage in de stad- en gemeentehuizen van Hasselt, Houthalen-Helchteren, Hechtel-Eksel, Zonhoven, Peer, Pelt, Lommel en Heusden-Zolder. Opmerkingen op de nota indienen kon op twee manieren: bij voorkeur digitaal via een formulier op de projectwebsite, ofwel door een brief (tegen ontvangstbewijs) af te geven bij de bovenstaande gemeenten, of op te sturen naar de procesverantwoordelijke De Werkvennootschap.

Vanwege de coronamaatregelen was het niet mogelijk om fysieke infomarkten te organiseren. Om het brede publiek goed te informeren over de tussennota en de publieke raadpleging, organiseerde het projectteam een virtuele infomarkt op 12 oktober 2020 en een online vragen-antwoordsessie op 20 oktober 2020. Er werden bijna 90.000 postkaarten met

aankondiging van deze virtuele sessies bus aan bus verspreid bij inwoners van Houthalen-Helchteren, Hechtel-Eksel, Zonhoven, Heusden-Zolder, Peer, Pelt, Lommel en het noorden van Hasselt.

## OPENBAAR ONDERZOEK ONTWERP VOORKEURSBESLUIT

Het ontwerp voorkeursbesluit, dat op basis van het geïntegreerd onderzoek het voorkeursalternatief voorstelt, en de onderzoeksrapporten konden tijdens het openbaar onderzoek van 22 december 2021 tot en met 19 februari 2022 ingekeken worden. Dat openbaar onderzoek startte na de vaststelling van het ontwerp voorkeursbesluit door de Vlaamse Regering. Het ontwerp voorkeursbesluit kon online maar ook via een papieren exemplaar dat ter inzage lag in de stad- en gemeentehuizen van Hasselt, Houthalen-Helchteren, Hechtel-Eksel, Zonhoven, Peer, Pelt en Heusden-Zolder. Opmerkingen indienen op het ontwerp voorkeursbesluit kon op verschillende manieren: bij voorkeur digitaal via een formulier op de projectwebsite, ofwel door een brief (tegen ontvangstbewijs) af te geven bij de bovenstaande gemeenten, of op te sturen naar de procesverantwoordelijke De Werkvennootschap.

Omwille van de verscherpte coronamaatregelen van 22 december 2021 konden de infomarkten naar aanleiding van dit openbaar onderzoek in januari 2022 niet doorgaan. Om het brede publiek toch goed te informeren over het ontwerp voorkeursbesluit en het openbaar onderzoek werd, in plaats van fysieke infomarkten, een toelichtende video (te bekijken vanaf 6 januari 2022 via de projectwebsite) voorzien. Wie vragen had over deze toelichtende video kon die insturen naar het projectteam. De veelgestelde vragen werden beantwoord in een vraag-en-antwoordvideo (te bekijken vanaf 20 januari 2022 via de projectwebsite). Voor vragen met betrekking tot de persoonlijke situatie konden mensen nog steeds terecht bij het Noord-Zuidinfopunt.

Tot slot werden midden december 2021 ongeveer 122.000 infokranten over het complex project Noord-Zuid Limburg verspreid bij de inwoners van Houthalen-Helchteren, Hechtel-Eksel, Zonhoven, Heusden-Zolder, Peer, Pelt, Lommel en een deel van Hasselt. In de krant konden de betrokken inwoners meer te weten komen over het voorkeursalternatief, het openbaar onderzoek, de infomarkt in januari 2022 en de stand van zaken van de winsten.

## PARALLELE GESPREKKEN

Tijdens de onderzoeksfase worden, parallel aan bovenstaande sporen, een aantal gespreksmomenten georganiseerd. Tijdens bilaterale gesprekken ligt de focus vooral op het verkrijgen van bijkomende info en het aftoetsten van onderzoeksvragen, aannames en stellingen. Tijdens de veldwerkinderviews ligt de nadruk op de beleving van en de relatie van de geïnterviewde tot de Grote Baan. Hierdoor ontstaat een dieper inzicht in de dagdagelijkse realiteit van de Grote Baan en worden de sociale netwerken op en rond de Grote Baan in kaart gebracht.

### Bilaterale overlegmomenten

Er werden ondertussen een breed palet aan gesprekken gevoerd, met publieke instanties, gemeentes, maar ook bedrijfsleiders en (natuur)verenigingen. Tijdens deze gesprekken is telkens iemand van het stakeholdermanagement en een vertegenwoordiging van Studio

NZL/De Werkvennootschap aanwezig. Verslagen van deze gesprekken worden via een intern platform met het team gedeeld.

#### Interviews Veldwerk

Doorheen het proces worden interviews afgenomen, van een zeer divers publiek. Een weerslag hiervan is te vinden op de projectwebsite: <https://www.noordzuidlimburg.be/aanhetwoord>. De input en conclusies worden steeds intern gedeeld met het hele team.

Naast inhoudelijke input voor het team, levert het veldwerk een waardevol netwerk van actoren op. Deze actoren worden via verschillend kanalen aangesproken en via verschillende participatie- en cocreatiemomenten (lokale experts, actorenoverleg en platformen) geactiveerd.

## c. Uitwerkingsfase

Ook in de uitwerkingsfase wordt volop ingezet op brede participatie en communicatie volgens dezelfde principes als in de onderzoeksfase.

### BREDE PUBLIEK

Naar aanleiding van de projectonderzoeksnota (PON) kreeg de projectwebsite [www.noordzuidlimburg.be](http://www.noordzuidlimburg.be) opnieuw een update. De webpagina's over het voorkeursalternatief werden geactualiseerd. Ook de pagina met informatie over de procedure werd aangevuld met de processtappen en een indicatieve timing voor de uitwerkingsfase. De nieuwe informatie werd ook via de Facebookpagina en de digitale nieuwsbrief verspreid. Over de PON werd ook gecommuniceerd via de pers en via de kanalen van de betrokken lokale besturen en actoren.

Naar aanleiding van de geactualiseerde PON in juni 2023 publiceerden we de derde editie van de Noord-Zuidkrant. Bijna 123.000 infokranten vielen in de brievenbussen bij de inwoners van Houthalen-Helchteren, Hechtel-Eksel, Zonhoven, Heusden-Zolder, Peer, Pelt, Lommel en Hasselt. In de krant konden geïnteresseerden meer lezen over de tunnels, de trambus, de fietsbrug, het nieuwe fietspad in Centrum-Zuid en wierpen we een eerste blik op de bouwfase. De digitale versie is te raadplegen via [noordzuidlimburg.be/documenten](http://noordzuidlimburg.be/documenten).

Voor de zone Houthalen-Helchteren werden 2 grote maquettes opgebouwd: één voor Helchteren en één voor Houthalen. Daarop wordt het projectvoorstel voor die zone, met onder andere de tunnels, de aansluitingen van de lokale wegen en de aansluiting met de autosnelweg E314, gevisualiseerd. De maquettes werden als informatie- en participatie-instrument gebruikt tijdens de verschillende infomarkten, cocreatie- en werksessies en bewonersgesprekken.

Tot slot is er een vast Noord-ZuidLimburg (NZL) infopunt ingericht in het NAC, het gemeentehuis van Houthalen-Helchteren. Aan de hand van informatieve panelen, een fotowand en de 2 maquettes is een doorlopende en structurele tentoonstelling over het complex project NZL gecreëerd. Het NZL-infopunt is vrij toegankelijk tijdens openinguren van het NAC. Bij vragen of als bijkomende toelichting gewenst is, kan nog steeds een afspraak gemaakt worden met het projectteam.

### WERKSESSIES

Er vonden in de uitwerkingsfase tot op heden 2 werksessies plaats:

- 27 en 28/06/2022: kick-off van uitwerkingsfase
- 19, 20 en 21/09/2022: verfijning voorkeursalternatief in deelsessies

De voortgang van deze sessies werd gedeeld via een Sharepoint (aan deelnemers werksessies).

### COCREATIEWEKEN

Er vonden in de uitwerkingsfase tot op heden 2 cocreatieweken plaats:

- Van 19 t.e.m. 22 september 2022: verfijning voorkeursalternatief in deelsessies
- Van 30 mei t.e.m. 1 juni 2023: verfijning en uitwerking voorkeursalternatief en varianten zoals beschreven in PON

De voortgang van deze sessies werd gedeeld via een Sharepoint (aan deelnemers werksessies).

## BUURTATELIERS

Tijdens de cocreatieweek in september 2022 vonden er 4 buurtateliers plaats. Deze dienden voornamelijk als eerste kennismaking met de deelnemers en het concept van de buurtateliers:

- 19/09/2022: Laak
- 19/09/2022: Helchteren
- 21/09/2022: Kievitwijk
- 21/09/2022: Houthalen

In het najaar van 2022 vonden er vervolgens 6 buurtateliers plaats, in aanloop naar de opmaak van de PON:

- 20/10/2022: Helchteren-Centrum
- 17/11/2022: Helchteren-Noord
- 13/12/2022: Herebaan-Oost en Herebaan-West
- 13/12/2022: Laak
- 20/12/2022: Centrumproject Houthalen
- 20/12/2022: Zuidelijk zone Grote Baan in Houthalen

In 2023 werden 8 buurtateliers georganiseerd in het kader van de opmaak van het projectbesluit. De terugkoppeling hierover werd georganiseerd tijdens de cocreatieweek van eind mei-begin juni 2023.

- 17/04/2023 Noord
- 19/04/2023 Hechten Centrum (masterplan)
- 26/04/2023 Helchteren – tunnelmonden en dienstgebouwen
- 27/04/2023 Laak – tunnelmonden en dienstgebouwen
- 02/05/2023 Zuid – De Vloot en omgeving (masterplan)
- 04/05/2023 Lokale Lus
- 08/11/2023 Zuid – De Vloot en omgeving (masterplan)
- 05/12/2023 Helchteren Centrum (masterplan)

## PUBLIEKE RAADPLEGING PON

De projectonderzoeksnota, die het verdere verloop van het proces, het project zelf en het geïntegreerd onderzoek beschrijft, kon van 9 januari tot en met 7 februari 2023 ingekeken worden. Dat kon online, maar er lag ook een papieren exemplaar ter inzage in de stad- en gemeentehuizen van Hasselt, Houthalen-Helchteren, Hechtel-Eksel, Zonhoven, Peer, Pelt en Heusden-Zolder. Opmerkingen op de nota indienen kon op twee manieren: bij voorkeur digitaal via een formulier op de projectwebsite, ofwel door een brief (tegen ontvangstbewijs) af te geven bij de bovenstaande gemeenten, of op te sturen naar de procesverantwoordelijke De Werkvennootschap.

Om het brede publiek goed te informeren organiseerde het projectteam vijf infomarkten tijdens de eerste twee weken van de publieke raadpleging:

- Dinsdag 10 januari 2023, tussen 18 uur en 21 uur – Gemeentehuis NAC, Pastorijstraat 30, Houthalen-Helchteren
- Woensdag 11 januari 2023, tussen 18 uur en 21 uur – De Schans, Schansplein 1, Hechtel-Eksel

- Maandag 16 januari 2023, tussen 18 uur en 21 uur – Corda Campus, Kempische Steenweg 293/16, Hasselt
- Dinsdag 17 januari 2023, tussen 18 uur en 21 uur – Evenementenhal Den Dijk, Rozenkransweg 4, Zonhoven
- Woensdag 18 januari 2023, tussen 18 uur en 21 uur – Provinciaal Domein Dommelhof, Toekomstlaan 5, Pelt

## PARALLELE GESPREKKEN

Ook tijdens de uitwerkingsfase worden er bilaterale overlegmomenten georganiseerd met een brede waaier aan stakeholders, zoals publieke instanties, gemeentes, bedrijfsleiders en verenigingen. Het doel hiervan is het beantwoorden van vragen en bezorgdheden, maar ook het verkrijgen van bijkomende info en het afoetsen van onderzoeksvragen en aannames.

Tijdens het infopunt gaan we daarnaast in gesprek met omwonenden die uiteenlopende vragen hebben voor het projectteam. Dit infopunt is wekelijks toegankelijk op afspraak.

Parallel werden ook nog enkele infosessies voorzien voor de regionale bedrijventerreinen, specifiek gericht op een toelichting voor de betrokken ondernemers en handelaars. In oktober 2023 werden 2 dergelijke sessies voor georganiseerd: één voor Europark en één voor Centrum-Zuid, in samenwerking met Unizo Houthalen-Helchteren, de gemeente Houthalen-Helchteren en lokale handelsvereniging.

## IMPACTMANAGEMENT

In het geïntegreerd onderzoek van de vorige onderzoeksfase werd reeds een eerste inschatting gemaakt van de nodige verwervingen. De exacte contouren van de te verwerven woningen en terreinen zullen echter pas 100% duidelijk zijn op het einde van de uitwerkingsfase. Dit betreft nog een lange periode waarin een groot aantal omwonenden, bedrijven en organisaties in onzekerheid blijven voor wat betreft het al dan niet noodzakelijk zijn van een verwerving. De periode van onzekerheid dient zo beperkt mogelijk gehouden te worden. Hiertoe worden een aantal acties genomen, zoals vermeld in het voorkeursbesluit:

- Op basis van de verduidelijkende kaart (voorlopige en indicatieve contour, ook beschikbaar op de website <https://www.noordzuidlimburg.be/begeleiding>), die de noodzakelijk te verwerven percelen (of delen ervan) aanduidt, gingen we in het najaar van 2021 reeds een eerste keer het gesprek aan met de eigenaars van de betrokken private percelen.
- Eigenaars van private percelen die zeker verworven dienen te worden, krijgen vanaf het definitieve voorkeursbesluit in april 2022 de mogelijkheid om hun eigendom minnelijk te verkopen aan de overheid (verkoop met vergoeding berekend zoals bij onteigening (incl. wederbelegging, wachttresten en verhuisvergoeding).
- Na de aanmelding voor de vrijwillige verwerving wordt er een afspraak gemaakt met de eigenaar voor een plaatsbezoek van de schatter-onderhandelaar van de dienst Vastgoedtransacties. Tijdens dit bezoek doet de schatter-onderhandelaar een schatting van het betrokken pand. Op basis hiervan doet deze een bod op het pand en start de onderhandeling met de eigenaar en waar nodig een gesprek met huurder(s).
- Begeleidingstraject: behalve het aankoopbeleid met vrijwillige verwerving wordt vanaf het definitieve voorkeursbesluit ook ingezet op begeleiding, ook in de tussentijdse situatie(s). Hiervoor is een Begeleidingsplan opgemaakt, gecoördineerd door de bemiddelaar Vlaamse Infrastructuurprojecten van Departement Mobiliteit en Openbare Werken. Het begeleidingsplan bestaat uit flankerende maatregelen voor de verschillende

geïmpacteerde doelgroepen (eigenaars, huurders en handelaars/bedrijven), gelegen binnen de contouren aangeduid op de verduidelijkende kaart. Het ontwerp van Begeleidingsplan is samen met het definitief voorkeursbesluit goedgekeurd door de Vlaamse Regering op 22 april 2022.

- Een van de onderdelen van het begeleidingsplan is de aanstelling van een trajectbegeleider voor ondernemingen en een trajectbegeleider wonen. Deze helpen respectievelijk ondernemingen en bewoners bij het zoeken naar een nieuw handelspand of nieuwe woning.
  - o Het gespecialiseerde bedrijf CityD-WES,, zal ondernemingen die dat wensen, ondersteunen bij het zoeken naar een nieuwe locatie voor hun bedrijf of handelszaak.
  - o De trajectbegeleider wonen Nathalie Graller helpt bewoners waar nodig bij het zoeken naar een nieuwe, gepaste woning in functie van hun noden.
- Daarbij aansluitend werkten we samen met de gemeente Houthalen-Helchteren aan een woonfolder, waarin betrokkenen meer informatie krijgen over waar ze terecht kunnen bij hun zoektocht naar een nieuwe woning.
- Op regelmatige tijdstippen organiseren we daarnaast samen met de gemeente een wooninfomarkt. Hier krijgen geïnteresseerden meer uitleg over de toekomstige woonprojecten in de gemeente Houthalen-Helchteren, de mogelijkheden voor sociale woningen en het verdere verwervingstraject. Ook de bewoners die betrokken zijn bij het verwervingstraject worden hiervoor persoonlijk uitgenodigd.
  - o Wooninfomarkt 1: 20 september 2023
  - o Wooninformarkt 2: 24 januari 2023
- Meer informatie over het verwervingstraject en het begeleidingsplan is te vinden op [www.noordzuidlimburg.be/begeleiding](http://www.noordzuidlimburg.be/begeleiding)

### **3. FINANCIËLE AFSPRAKEN EN SAMENWERKINGSOVEREENKOMSTEN**

#### **4.1 RAMING VAN DE MIDDELEN M.B.T. HET PROCES IN DE ONDERZOEKSFASE**

In de verkenningsfase werd het proces getrokken door het Departement Omgeving en het Agentschap Wegen en verkeer en dit binnen de respectievelijke organisaties vanuit hun doelstellingen.

De Werkvennootschap zal na de startbeslissing de coördinerende en uitvoerende rol in de verdere uitwerking van het dossier van de missing link op zich nemen en zal hiervoor ook de nodige middelen (zowel personeel als financieel) voorzien om de noodzakelijke studies, participatie- en communicatiebegeleiding op te starten.

#### **4.2 ONDERZOEK NAAR FINANCIERINGSMOGELIJKHEDEN**

Het noodzakelijke budget voor de uitvoering hangt nauw samen met het alternatief dat gekozen is in het voorkeursbesluit. Tijdens de onderzoeksfase is een geïntegreerd onderzoek uitgevoerd voor alle te onderzoeken alternatieven. De realisatiekost vormt een essentieel onderdeel van het onderzoek, dit laat toe om onder meer op basis van de kostprijs een gefundeerde keuze te maken voor het meest gewenste en haalbare alternatief. Om het kostprijsaspect in de afweging objectief te kunnen interpreteren is een MKBA opgemaakt. In het voorkeursbesluit is de totale kostprijs van het voorkeursalternatief geraamd. In de uitwerkingsfase worden de investeringskost, de subsidiemogelijkheden en de financieringsmogelijkheden verder onderzocht, bepaald en uitgewerkt naarmate het ontwerp verder uitgewerkt wordt.

#### **4.3 MOGELIJKHEDEN VOOR PUBLIEK-PRIVATE SAMENWERKING/ SAMENWERKINGSOVEREENKOMST**

Het project Noord-Zuid Limburg is één van de 'missing link' projecten van Via-Invest (nu De Werkvennootschap) en zal via alternatieve financiering (PPS-DBFM) uitgevoerd worden conform de beslissingen van de Vlaamse Regering, zoals vermeld in het voorkeursbesluit.



## 4. OVERZICHT BETROKKENHEID VAN ACTOREN

Dit overzicht van actoren wordt regelmatig bijgewerkt. Afhankelijk van de fase van het project, kan het zijn dat actorengroepen meer of minder betrokken zijn of dat adviesinstanties wegvallen of toegevoegd worden. Zo zal er in overeenstemming met het artikel 19 van het uitvoeringsbesluit complexe projecten geen advies gevraagd worden aan de strategische adviesraden over het voorontwerp projectbesluit.

	Dagelijks bestuur	Politiek overleg	Stuurgroep	Werksessies	Actorenoverleg	Advieverlening
<b>Middenveld-organisaties</b>						
ACLVB Limburg						
ACV Limburg						
Boerenbond						
Bosland						
Bond Beter Leefmilieu						
BOS+						
De Bosgroep						
Fietsersbond						
FSC Belgium						
Koninklijke Belgische Bosmaatschappij						
Landelijk Vlaanderen						
Limburgse Bosgroep						
Milieu- en Natuurraad Vlaanderen						
Natuurpunt Limburg						
Natuurpunt Houthalen						
Limburgse Milieukoepel						
Orchis Natuurvereniging						
Limburgs Landschap VZW						
Regionaal Landschap Kempen en Maasland						
Regionaal Landschap Lage Kempen						
TreinTramBus						
Unizo						
VKW Limburg						
VOKA Limburg						

<b>Federale diensten/ministeries</b>						
Infrabel						
NMBS						
Tucrail						
De Watergroep						
Fluvius						

Fluxys							
Elia							
Aquaфин							
Brandweer							

<b>Federale diensten</b>							
Ministerie van Defensie							

<b>Vlaamse diensten<sup>1</sup></b>							
Beleidsdomein Cultuur, Jeugd, Sport en Media							
Departement Mobiliteit en Openbare Werken							
Departement Economie, Wetenschap en Innovatie							
Beleidsdomein Welzijn, Volksgezondheid en Gezin							
Beleidsdomein Kanselarij en Bestuur							
Beleidsdomein Landbouw en Visserij							
Beleidsdomein Omgeving							
Agentschap Innoveren en Ondernemen							
Agentschap Natuur en Bos							
Agentschap Onroerend Erfgoed							
Agentschap Wegen en Verkeer							
De Lijn							
De Vlaamse Waterweg							
Departement Landbouw en Visserij							
Departement Omgeving							
Vlaamse Landmaatschappij							
Vlaamse Milieumaatschappij							
Vlaamse Parlementsleden							

<b>Provinciale diensten</b>							
LRM							
POM Limburg							
Provinciaal Natuurcentrum							
Provincie Limburg							
Toerisme Limburg							
Waterring Het Schulensbroek							

<b>Lokale belangengroepen/eigenaars</b>							
---	--	--	--	--	--	--	--

<sup>1</sup> Volgens het uitvoeringsbesluit complexe projecten worden niet de agentschappen of departementen apart bevraagd, maar wordt de adviesvraag gericht aan de leidend ambtenaar van het departement dat behoort tot de voor het complexe project relevante beleidsdomeinen. Elke leidend ambtenaar brengt vervolgens een gecoördineerd advies uit namens het beleidsdomein in kwestie.

Focus Noord ondernemers						
Het gaat om U (Wijk De Standaard/Lillo)						
Lommelse ondernemersclub						
Isis werkgroep vzw						
Kempisch Tehuis						
Ondernemers Europark						
Ondernemersclub Houthalen-Helchteren OCHH						
Ondernemersclub Helchtel-Eksel						
Kiewitwijk Helchteren						
Wijk Sonnis						
Wijk Helchteren						
Wijk Houthalen-Centrum						
Wijk De Standaard						
Wijk Lillo						
Wijk Meulenberg						
Wijk Houthalen-Oost						
Actiecomité Eikelbos, Sonnis, Smolder						
Bewonersgroep Herebaan-oost en West						
Bewonersgroep Laak						
Bewonersgroep Houthalen Zuid: Hofstraat, De Vloot, Koolmijnlaan, Meerstraat						
vzw De Mangelbeek						

<b>Experten</b>						
Instituut Natuur- en Bosonderzoek						
Team Vlaams Bouwmeester						

<b>Projectteam</b>						
Antea Group						
Connect						
De Werkvennootschap						
Studio NZL						

<b>Lokale besturen</b>						
Stad Hasselt						
Gemeente Hechtel-Eksel						
Gemeente Heusden-Zolder						
Gemeente Houthalen-Helchteren						
Gemeente Lommel						
Gemeente Pelt						
Stad Peer						
Gemeente Zonhoven						
Stad Genk						

<b>Adviesraden</b>						
SARO Strategische Adviesraad Ruimtelijke Ordening en Onroerend Erfgoed						
MORA mobiliteitsraad Vlaanderen						
SERV Sociaal-Economische Raad van Vlaanderen						
MINA Strategische adviesraad Milieu en Natuur Vlaanderen						
SALV Strategische Adviesraad Landbouw en Visserij						

<b>Nederland</b>						
Ministerie Infrastructuur en Waterstaat						
Provincie Noord-Brabant						