

PLAN BANK

COMPLEX PROJECT

Opwaardering en/of aanpassing van het kanaal Bossuit-Kortrijk voor klasse Va-schepen

PROCESNOTA

Versie 05, 19/01/2024



Medegefinancierd door de financieringsfaciliteit voor Europese verbindingen

DOCUMENTBEHEER

COMPLEX PROJECT

Opwaardering en/of aanpassing van het kanaal Bossuit-Kortrijk voor klasse Va-schepen

PROCESNOTA

VERSIE

01	8/09/2017	Versie bij startbeslissing
02	8/11/2018	Versie n.a.v. AON
03	29/03/2019	Versie n.a.v. geactualiseerde AON
04	24/02/2021	Versie n.a.v. voorontwerp voorkeursbesluit
05	19/01/2024	Versie n.a.v. ontwerp voorkeursbesluit

AUTEURS

Evert De Grootte, Stéphan Creëlle, Annelies Anthierens, Rik Houthaeve, Julie Lismont

GECONTROLEERD DOOR

Annelies Anthierens

GOEDGEKEURD DOOR

Evert De Grootte

INITIATIEFNEMER

De Vlaamse Waterweg
Afdeling Regio West
Guldensporenpark 105
9820 Merelbeke
regio.west@vlaamsewaterweg.be



STUDIEBUREAU

THV Sweco-Arcadis
Elfjulistraat 43
9000 Gent
T +32 9 241 59 20
gent@swecobelgium.be



**Medegefinancierd door de financieringsfaciliteit
voor Europese verbindingen**

In deze publicatie wordt slechts de mening van de auteur weergegeven. De Europese Unie is niet aansprakelijk voor het gebruik dat eventueel wordt gemaakt van de informatie in deze publicatie

Versiebeheer

Versie	Datum	Omschrijving
01	8/09/2017	Versie opgemaakt n.a.v. de startbeslissing door de Vlaamse Regering
02	8/11 2018	<p>Gewijzigd n.a.v. de publicatie van de AON</p> <ul style="list-style-type: none"> · Toevoegen geïntegreerde benadering onder doelstelling van het project (§1.1) · Toevoegen alinea over vertaling ambitie ROC naar onderzoek hoe project hefboom kan zijn om bestaande zones te activeren richting watergebonden bedrijvigheid (onder 2.1) · Aanvullen §2.2: verder onderzoek in de onderzoeksfase (op basis van de tekst van de AON) · Updaten betrokken actoren en belanghebbenden (§2.4) · Updaten van §2.5: Overleggroepen/samenwerkingsmodel · Updaten tabel onder §2.6: vooropgestelde timing · Updaten hoofdstuk 4
03	29/03/2019	<p>Gewijzigd n.a.v. de publicatie van de geactualiseerde AON</p> <ul style="list-style-type: none"> · Updaten betrokken actoren en belanghebbenden (§2.4) · Toevoegen alinea over strategische vragen en mogelijkheid tot subvarianten onder stuurgroep (in §2.5) · Updaten tabel onder §2.6: vooropgestelde timing · Updaten §3.2: organisatie van de formele inspraak · Updaten hoofdstuk 4
04	24/02/2021	<p>Gewijzigd n.a.v. de publicatie van het voorontwerp voorkeursbesluit</p> <ul style="list-style-type: none"> · Uitgebreider benoemen van segmenten beschouwd in het onderzoek (§2.2.1) · Toevoegen paragraaf 2.2.3 onderlinge afstemming van het te voeren onderzoek · Updaten betrokken actoren en belanghebbenden (§2.4) · Verduidelijken verschillende sporen onder paragraaf 2.5: overleggroepen/samenwerkingsmodel · Updaten tabel onder §2.6: vooropgestelde timing · Updaten hoofdstuk 3 · Updaten hoofdstuk 4
05	19/01/2024	<p>Gewijzigd n.a.v. de publicatie van het ontwerp voorkeursbesluit</p> <ul style="list-style-type: none"> · Opsplitsen projectdoelstelling en procesaanpak in afzonderlijke hoofdstukken (hoofdstuk 1: projectdoelstelling, hoofdstuk 2: procedure) · Inkorten tekst m.b.t. de procesaanpak van complexe projecten. Meer informatie en het meest actuele overzicht kan steeds gevonden worden op de website www.complexeprojecten.be · Opsplitsen van hoofdstuk 2: voorstel van aanpak onderzoeksfase in: <ul style="list-style-type: none"> · Hoofdstuk gericht op aanpak van het onderzoek (hoofdstuk 3) · Opnemen van stakeholderanalyse en overleggroepen/samenwerkingsmodel onder hoofdstuk m.b.t. communicatie en participatietraject (hoofdstuk 5) · Opnemen van vooropgestelde timing in een afzonderlijke bijlage. · Updaten van hoofdstuk 3: aanpak van het onderzoek (voorheen hoofdstuk 2) <ul style="list-style-type: none"> · Inkorten voorafgaand onderzoek · Actualiseren teksten m.b.t. aanpak onderzoeksfase · Opnemen tekst m.b.t. voorkeursalternatief · Opnemen voorstel tot aanpak uitwerkingsfase · Verduidelijken van de processtructuur i.k.v. de uitwerkingsfase (invoege hoofdstuk 4)

		<ul style="list-style-type: none">· Herwerken, verduidelijken en aanvullen van communicatie en participatietraject en relevante paragrafen samenvoegen onder hoofdstuk 5.· Updaten van hoofdstuk 6: afspraken en samenwerkingsovereenkomsten (voorheen hoofdstuk 4)· Update van bijlage timing.
--	--	---

Inhoudsopgave

1	Projectdoelstelling	7
2	Procedure	9
2.1	Wat houdt de procesaanpak van de complexe projecten in?	9
2.2	Waarom kiezen voor de procesaanpak van de complexe projecten?	10
3	Aanpak van het onderzoek	11
3.1	Voorafgaand onderzoek	11
3.2	Aanpak in de onderzoeksfase	11
3.3	Voorkeursalternatief	14
3.4	Voorstel aanpak uitwerkingsfase	14
4	Processtructuur	16
4.1	Algemeen	16
5	Communicatie en participatietraject	22
5.1	Open communicatie	22
5.2	Analyse van betrokken actoren en belanghebbenden	22
5.3	Overleg en participatiemodel	23
5.4	Informatieve kanalen	25
5.5	Organisatie van de formele inspraak en adviesverlening	25
6	Afspraken en samenwerkingsovereenkomsten	28
6.1	Raming van de middelen m.b.t. het proces	28
6.2	Raming van de middelen m.b.t. de uitvoering (een globale inschatting)	28
6.3	Samenwerkingsovereenkomsten	28
	Bijlage timing	29

Bijlage 1: Bijlage timing

Doelstelling van de procesnota

Voorliggende procesnota is een informatief document, geen beslissingsinstrument. De doelstelling van de nota is:

- Het verschaffen van informatie aan alle betrokken actoren en belanghebbenden over de doelstelling en aanpak van het project.
- Duidelijk weergeven hoe en wanneer inspraak is geleverd of nog geleverd kan worden en op welke plaatsen de informatie digitaal en analoog beschikbaar is.

De procesnota is een evolutief document dat tijdens de loop van het proces steeds geactualiseerd wordt. Zo blijft iedereen op de hoogte van de meest recente stand van zaken van het project. De procesnota is continu raadpleegbaar op de website www.complexeprojecten.be en de projectwebsite van het project PLAN B-K (www.planbk.be).

De partners engageren zich voor een kwalitatieve invulling van de acties uit de procesnota, maar de niet uitvoering of laattijdigheid creëren geen rechtsgrond voor latere procedures. Het voorkeurs- en projectbesluit zijn wel beslissingen die rechtsgevolgen creëren.

Deze procesnota omschrijft de krijtlijnen van de aanpak van het project. Hoe zal het project tijdens het gehele verloop van het proces worden uitgewerkt? In een **eerste hoofdstuk** wordt de doelstelling van het project weergegeven terwijl het **tweede hoofdstuk** dieper ingaat op waarom de procesaanpak complexe projecten wordt voorgesteld en wat die procesaanpak inhoudt.

In het **derde hoofdstuk** wordt de aanpak van het onderzoek geduid. Vertrekkende van voorafgaand onderzoek welke de aanleiding was voor dit project, wordt daarna de aanpak van de onderzoeksfase kort toegelicht. Vervolgens wordt het voorkeursalternatief, als resultaat van de onderzoeksfase besproken. Tot slot wordt een voorstel tot aanpak van de uitwerkingsfase geformuleerd.

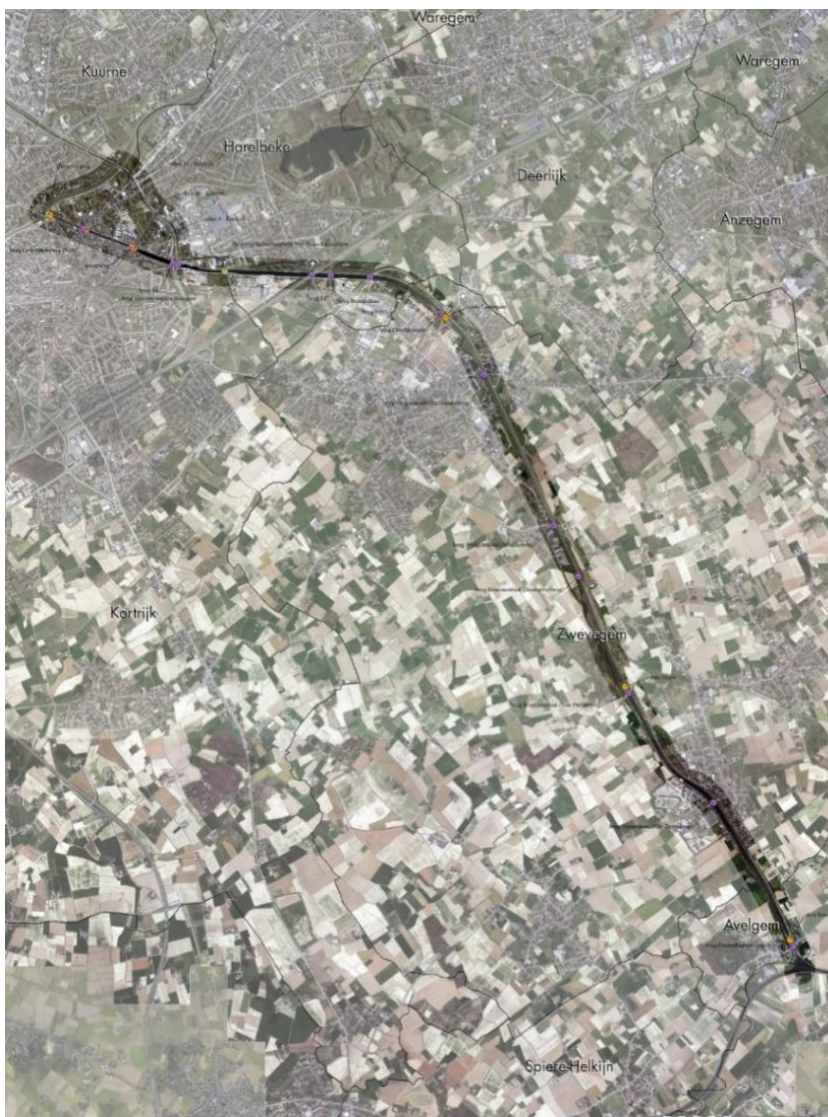
Hoofdstuk 4 gaat dieper in op de processtructuur die binnen het complex project wordt aangehouden om de geïntegreerde projectaanpak te garanderen. Nauw aansluitend bij deze processtructuur wordt in **hoofdstuk 5** het communicatie en participatietraject besproken. Hier wordt een overzicht gemaakt van de betrokken actoren en belanghebbenden en wordt aangegeven hoe deze gedurende de loop van het proces op de hoogte worden gehouden en welke inspraakmomenten er zijn.

Tot slot wordt in het **zesde hoofdstuk** dieper ingegaan op een aantal (financiële) afspraken en samenwerkingsovereenkomsten.

1 Projectdoelstelling

De startbeslissing omschrijft de hoofddoelstelling van het project als de opwaardering en/of aanpassing van de waterweg voor scheepvaart tot een verbinding tussen Leie en Schelde voor CEMT klasse Va-schepen. Naast de hoofddoelstelling geeft de startbeslissing ook aan dat het project de ontwikkeling van een regionaal overslagcentrum (ROC) omvat en uitgaat van een geïntegreerde benadering.

Dit betekent dat het project niet alleen de focus legt op de functie van het kanaal als waterweg voor beroepsvaart, maar zich ook richt naar de bredere context waarin het project zich situeert. Onder andere vanuit de uitgangshouding om het project geïntegreerd te benaderen, wordt de ambitie om binnen het project ook een regionaal overslagcentrum te ontwikkelen, vertaald naar de vraag hoe en waar de opwaardering als hefboom kan functioneren om bestaande zones met een karakter bedrijvigheid te activeren richting watergebonden bedrijvigheid. Om dit alles te realiseren zijn verschillende alternatieven uitgewerkt.



Figuur 1: Overzichtskaart situering kanaal Bossuit-Kortrijk

Deze opwaardering en/of aanpassing kadert in het project Seine-Schelde dat binnen een Europese context de realisatie beoogt van een binnenvaartverbinding op groot gabarit tussen het Seinebekken en het Scheldebekken. Voor het grondgebied Vlaanderen betekent dit dat deze verbinding in hoofdzaak via de Leie-as wordt gerealiseerd. De opwaardering en/of aanpassing van het kanaal Bossuit-Kortrijk zorgt voor een betere scheepvaartverbinding tussen de Leie en Schelde (naast de Ringvaart in Gent), daar waar het kanaal op heden als een insteekdok op de Schelde fungeert voor de beroepsvaart, omwille van het beperkte gabarit van het kanaal in Kortrijk. Deze schakel tussen Leie en Schelde is van primordiaal belang in de bedrijfszekerheid van het hoofdwaterwegennetwerk (Leie en Schelde) en de verbinding tussen de belangrijke Vlaamse economische gebieden onderling en met Noord-Frankrijk en Wallonië. De opwaardering en/of aanpassing draagt bovendien bij tot de ontsluiting van de economische activiteitszones langs en nabij het kanaal. In die zin concretiseert het project de volgende belangrijke kerntaken van De Vlaamse Waterweg nv/Vlaamse overheid:

- stimuleren van het transport te water;
- waterbeheersing;
- ruimtelijke economische ontwikkeling
- leven op en langs het water.

De hoofddoelstelling van het project is de opwaardering en/of aanpassing van de waterweg voor de scheepvaart. Het bereiken van deze doelstelling zal gebeuren met het nodige respect voor andere domeinen. Waar het realiseren van de hoofddoelstelling aanleiding geeft tot interferentie met andere structuren en disciplines zal het voorontwerp en ontwerp hiervan op een geïntegreerde benadering uitgewerkt worden en maken deze onderdelen ook deel uit van dit project. Dit betekent dat het projectgebied gedurende het verdere traject meer concreet zal worden afgebakend en verfijnd, mede op basis van de alternatievenafweging en de interacties met de (directe) omgeving.

Het project gaat uit van een geïntegreerde benadering. Rivieren en kanalen bepalen mee het gezicht, de aantrekkingskracht en de leefbaarheid van Vlaanderen. Daarom wordt de opwaardering en/of aanpassing van het kanaal uitgewerkt rekening houdende met de ruimtelijke structuur en ontwikkelingen, het functioneren van het (lokaal) verkeersnet, het waterbeheer op het kanaal. Verder houdt de uitwerking rekening met alle relevante milieuaspecten (zoals grondverzet, grondwaterpeil, de erfgoed-, natuur- en landschapswaarden in de omgeving) en in het bijzonder worden de voorstellen bekeken in het kader van kansen tot een duurzame modal shift (meer transport over het water), economische opportuniteiten en efficiënter energiegebruik bij het transport over de waterweg. Deze infrastructuurwerken bieden bijgevolg een unieke context voor het creëren van maatschappelijke meerwaarden.

In stedelijk weefsel gaat bij de uitwerking bijzondere aandacht uit naar de ruimtelijke en landschappelijke inpassing de belevingswaarde in het gebied, een kwaliteitsvolle stedelijke ontwikkeling en op een respectvolle wijze omgaan met het erfgoed (rekening houdende met het passief en actief behoudsbeginsel). Dit geldt eveneens voor de delen van het kanaal gelegen buiten het stedelijk weefsel, waar de open ruimte sterker aanwezig is en waar ook groene, ecologische, recreatieve, economische en cultuurhistorische kwaliteiten van belang zijn.

2 Procedure

2.1 Wat houdt de procesaanpak van de complexe projecten in?

De procesaanpak is gebaseerd op de procedure die in het decreet complexe projecten van 25 april 2014 werd uitgetekend en omvat 4 fases (verkenningfase, onderzoeksfase, uitwerkingsfase en uitvoeringsfase) met drie beslismomenten (startbeslissing, voorkeursbesluit en projectbesluit) en twee openbare onderzoeken (ter voorbereiding van het voorkeurs- en projectbesluit).

Op moment van opstellen van de huidige versie van de procesnota bevindt het project zich in de onderzoeksfase net voorafgaand het openbaar onderzoek gekoppeld aan het ontwerp voorkeursbesluit.



Figuur 2: Schematisch overzicht procedure complexe projecten

De onderzoeken en procedures verlopen op een geïntegreerde manier. De procesaanpak betreft een werkwijze die steunt op participatie, openheid en overleg. Deze aanpak beoogt een **efficiënt en kwaliteitsvol proces**, dat gericht is op de realisatie van een complex project binnen een **aanvaardbare termijn** en met een **maximum draagvlak**.

De procesaanpak beoogt een efficiënt en kwalitatief proces met aandacht voor zes cruciale principes:

- Open communicatie
- Participatie
- Maatwerk
- Oplossingsgericht samenwerken
- Geïntegreerde aanpak
- Procesregie in handen van de actoren

Bijkomende informatie over de procedure en een gedetailleerd schematisch overzicht van de opeenvolgende processtappen is terug te vinden op de website www.complexeprojecten.be.

2.2 Waarom kiezen voor de procesaanpak van de complexe projecten?

Het proces wordt op participatieve wijze gevoerd. Al van bij de uitwerking van de projectdoelstelling zijn omwonenden op de hoogte van de geplande ontwikkelingen en kunnen desgevallend lokale problematieken of kansen weergeven. Een gedragen project biedt meer kans op succes bij de goedkeuring ervan.

De procesaanpak gaat uit van geïntegreerd onderzoek van stedenbouwkundige, economische en milieukundige aspecten. Hierdoor kan een meer globale beoordeling van de alternatieven worden gemaakt in vervanging van de sequentiële opeenvolging van het studiewerk bij de reguliere procedure.

De procesaanpak voorziet pas een planwijziging tegelijk met de aflevering van de vergunningen en de machtigingen in een projectbesluit. Een planwijziging wordt bij deze aanpak opgemaakt in functie van een specifiek project. De plancontouren en bestemmingsvoorschriften kunnen hierdoor volledig worden afgestemd op het gekozen project. In de reguliere procedure wordt eerst een uitvoeringsplan opgemaakt met voorschriften en een bijhorende plancontour. Wanneer een project in een latere fase een meer gedetailleerde invulling krijgt, blijkt vaak dat bepaalde aspecten van het project niet voorzien werden in het uitvoeringsplan. Dit laatste creëert problemen bij de vergunningverlening.

Het projectbesluit omvat zoals hierboven reeds aangegeven niet enkel de planwijziging, maar ook alle vergunningen en machtigingen. Bijkomend kan ook het flankerend beleid worden opgenomen in het projectbesluit. Daar waar het in een omgevingsvergunning niet mogelijk is om beheersmaatregelen op te nemen of maatregelen die door een overheid of andere initiatiefnemer moeten worden genomen, kan dit wel in het projectbesluit. Hierdoor kan je de samenhang van de maatregelen, die noodzakelijk zijn voor een kwalitatieve uitvoering van het project, beter garanderen.

3 Aanpak van het onderzoek

3.1 Voorafgaand onderzoek

Voorafgaand aan het complex project werd verkennend onderzoek uitgevoerd naar de toekomstmogelijkheden van het kanaal Bossuit-Kortrijk.

- De NV Waterwegen & Zeekanaal (huidige benaming is De Vlaamse Waterweg nv) liet in de periode 2012-2014 een verkennende studie uitvoeren naar de toekomstmogelijkheden van het kanaal Bossuit-Kortrijk. In dit verkennend onderzoek werden een aantal opwaarderings- en/of aanpassingsscenario's onderzocht die elk een verschillende ambitie uitdrukken met betrekking tot de opwaardering en/of aanpassing van het kanaal. Op basis van de resultaten van het onderzoek stemde de Raad van Bestuur van NV Waterwegen & Zeekanaal (huidige benaming is De Vlaamse Waterweg nv) in april 2014 in om het opwaarderingsscenario III verder te onderzoeken. Dit scenario voorziet in een aanpassing van de kanaalsectie in Kortrijk door de vervanging van de drie bestaande klasse I-sluizen in Kortrijk door één nieuwe klasse Va-sluis, de verdieping tot 4,5 m van Kortrijk tot aan de sluis in Zwevegem en tot 4,0 m vanaf de sluis van Zwevegem tot Bossuit. In mei 2014 gaf de bevoegde minister van Mobiliteit en Openbare Werken aansluitend het akkoord voor het opzetten van een globaal projectplan (incl. voorbereiden GRUP, Plan-MER, erfgoedstudie en ontwikkeling ROC) voor dit opwaarderingsscenario.
- De intercommunale Leiedal werkte een locatiestudie uit voor een regionaal overslagcentrum (ROC). De locatiestudie van Leiedal werd aangevuld met een potentieelanalyse uitgevoerd door NV Waterwegen & Zeekanaal (huidige benaming is De Vlaamse Waterweg nv).

Tijdens dit voorafgaand onderzoek werd reeds overleg gevoerd met de betrokken actoren en belanghebbenden.

3.2 Aanpak in de onderzoeksfase

3.2.1 Focus van de onderzoeksfase

De onderzoeksfase is gericht op het filteren van de beste oplossing (het voorkeursalternatief) uit een brede waaier aan mogelijkheden en het vastleggen van die oplossing in een voorkeursbesluit. Dit voorkeursbesluit is een beslissing op strategisch niveau. In dit project betekent het strategisch niveau dat in de onderzoeksfase volgende effecten in beeld werden gebracht:

- De globale impact van de opwaardering, namelijk de positieve en negatieve effecten die kunnen optreden zowel binnen het waterwegennetwerk als in de omgeving
- De verschillende mogelijkheden om het kanaal en de omgeving vorm te geven samen met de voor- en nadelen. Hierbij gaat aandacht naar nautische aspecten zoals bijvoorbeeld de vaarwegbreedte, maar ook naar de fietsstructuur, ecologie, economische ontwikkeling en ontsluiting, ...

3.2.2 Indeling in segmenten

Het complex project omvat de opwaardering van het kanaal over de volledige lengte, maar omwille van de context en de geschiedenis zijn de nodige ingrepen sterk verschillend over het volledige kanaaltraject. In het kader van het onderzoek werd het kanaal daarom onderverdeeld in drie segmenten (zie Figuur 3):

- Het segment Boven-Schelde – La Flandrebrug;
- Het segment La Flandrebrug – Luipaardbrug;
- Het segment Luipaardbrug – Leie.



Figuur 3: indeling in segmenten

De belangrijkste kenmerken van de verschillende segmenten zijn:

Segment Boven-Schelde – La Flandrebrug

Het opwaarts segment situeert zich vanaf Bossuit tot aan de La Flandrebrug. Dit segment werd in de jaren '70 gemoderniseerd. Deze aanpassingswerken zorgen er voor dat de vaarweg vanaf de Boven-Schelde vlot en veilig toegankelijk is voor schepen tot klasse Va, met een diepgang tot 2,6m. In dit segment liggen twee 2 sluizen: de sluis van Bossuit en de sluis van Moen. In dit segment doorkruist het kanaal de Vaarttaluds, samen met het Orveytbos opgenomen in het Natura 2000 Habitatgebied 'Bossen van de Vlaamse Ardennen en andere Zuidvlaamse bossen'.

Segment La Flandreburg – Luipaardbrug

Ook het gedeelte van de La Flandrebrug tot de Luipaardbrug werd in de jaren '70 aangepast en is geschikt voor beroepsvaart tot klasse Va, met een diepgang tot 2,6m. In dit gedeelte ligt ook de sluis van Zwevegem en, net opwaarts de sluis, een bestaande zwaaiком ontworpen voor schepen tot klasse IV (wordt in de praktijk ook gebruikt voor schepen tot klasse Va). Langsheen dit gedeelte van het kanaal liggen heel wat bedrijvzones. Het innamepunt van WPC De Gavers is eveneens gesitueerd in dit segment.

Segment Luipaardbrug - Leie

Vanaf de Luipaardbrug tot aan de spoorlijn werd het kanaal in de jaren '70 gemoderniseerd. Vanaf de spoorlijn tot aan de Leie kent het kanaal de oorspronkelijke kenmerken. Het kanaal is er relatief smal en ondiep en bevat drie

historische, beschermde sluisen (sluis 9, 10 en 11). Op heden is het kanaal vanaf de spoorlijn enkel toegankelijk voor pleziervaart en klasse I-schepen.

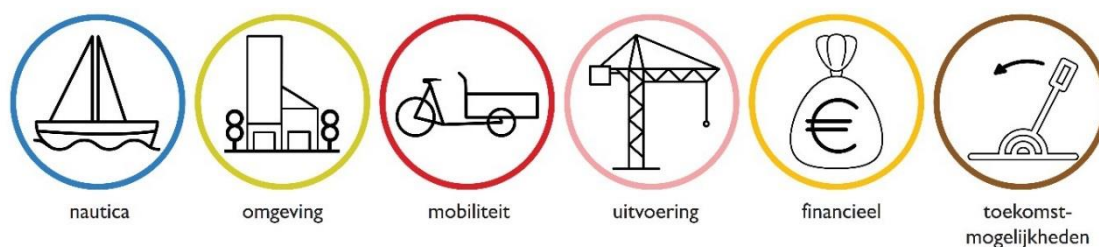
3.2.3 *Uitwerken van alternatieven (en varianten) in de alternatievenonderzoeksnota*

Bij de start van de onderzoeksfase werd de alternatievenonderzoeksnota (AON) opgemaakt. De nota beschrijft onder andere welke alternatieven er mogelijk zijn en hoe de effecten van het complexe project zullen onderzocht worden. De scenario's uit het voorgaande onderzoek en zoals beschreven in de startbeslissing vormden de vertrekbasis voor het uitwerken van de redelijke alternatieven die in de alternatievenonderzoeksnota zijn opgenomen. Tijdens deze uitwerking werd rekening gehouden met de uitgevoerde verkennende studie en nieuw verworven inzichten. Eventuele andere scenario's die een opwaardering van het kanaal genereren werden hierbij niet uitgesloten. Op deze voorgestelde alternatieven kon worden ingesproken tijdens een publieke raadpleging eind 2018.

Met de alternatievenonderzoeksnota werd ervoor gezorgd dat verschillende onderzoeken gelijktijdig konden starten met dezelfde informatie en basisgegevens. Gedurende de opmaak van de studies werd op regelmatige basis de voortgang en de afstemming tussen de verschillende studies verzekerd.

3.2.4 *Geïntegreerd onderzoek*

Vanuit de hoofddoelstelling en de geïntegreerde benadering werd het geïntegreerd onderzoek gestructureerd aan de hand van zes thema's: nautica, omgeving, mobiliteit, uitvoering, financieel en toekomstmogelijkheden.



Figuur 4: voorstelling van de 6 onderzoeksthema's

- Nautica
Het thema nautica is ingegeven vanuit de hoofddoelstelling van het project en onderzoekt welke aanpassingen aan het kanaal nodig en mogelijk zijn (vaarwegbreedte, diepgang, doorvaarthoogte, zwaaigelegenheden, de sluisen, de aansluiting met de Leie) en welke impact deze aanpassingen hebben in het realiseren van een vlotte en veilige vaarweg voor grotere schepen. Hierbij wordt ook onderzocht welke toekomstige scheepvaarttrafiek kan worden verwacht op het kanaal.
- Omgeving
Het kanaal maakt niet alleen deel uit van het netwerk voor beroepsvaart, maar neemt ook een rol op in tal van andere netwerken en structuren, zoals bijvoorbeeld de stedelijke structuur, het economisch netwerk, de ecologisch en landschappelijke structuur, het recreatieve netwerk, de waterbalans, ... Het kanaal staat op deze manier in nauwe interactie met de omgeving. Binnen het thema omgeving wordt onderzocht welke invloed de opwaardering van het kanaal heeft en kan hebben op deze verschillende netwerken en structuren. Zo wordt onderzocht welke mogelijkheden zijn voor watergebonden bedrijvigheid en het overladen van goederen van en naar het water, welke mogelijkheden zijn om natuur en landschap te versterken, ... In stedelijk weefsel gaat bijzondere aandacht uit naar de ruimtelijke en landschappelijke inpassing, de belevingswaarde in het gebied, een kwaliteitsvolle stedelijke ontwikkeling en op een respectvolle wijze omgaan met het erfgoed (rekening houdende met het passief en actief behoudsbeginsel).
- Mobiliteit
Het kanaal maakt deel uit van het multimodaal verkeersnetwerk, dat wordt gekenmerkt door fietsinfrastructuur, spoorwegen, routes voor gemotoriseerd verkeer en specifiek ook de R8 (ring rond Kortrijk). Niet alleen is het kanaal een as voor beroepsvaart en pleziervaart, parallel aan het kanaal ligt een fietsnetwerk en een aantal wegen, waaronder ook de R8, kruisen het kanaal. Het thema mobiliteit richt zich enerzijds op de impact op de fietsstructuur en de mogelijkheden om de fietsstructuur te versterken en gaat anderzijds na in welke mate de drie tracéalternatieven in de zone Kortrijk-Harelbeke-Kuurne de globale verkeersafwikkeling beïnvloeden, zowel de ontsluiting van en naar de R8 als de onderlinge verbindingen

tussen Kortrijk, Harelbeke en Kuurne. Samen met de invloed van de gewijzigde mobiliteit onderzoeken we ook op de invloed op de leefkwaliteit.

- Uitvoering

De opwaardering van het kanaal kan enkel tot stand komen indien het project ook daadwerkelijk uitvoerbaar is. Binnen het thema uitvoerbaarheid brengt het onderzoek de belangrijkste bouwriscico's en hinderaspecten in beeld en dit voor de zone Kortrijk-Harelbeke-Kuurne omdat in deze zone de meest ingrijpende werken zullen plaatsvinden. Het onderzoek focust hierbij op de mate waarin deze risico's en hinderaspecten beheersbaar zijn. Daarnaast gaat binnen dit thema aandacht naar de mate waarin het project van de opwaardering interfereert met en/of afhankelijk is van overige initiatieven in de regio, zoals bijvoorbeeld de herinrichting van de R8.

- Financieel

Uiteraard is het financiële plaatje ook belangrijk voor de realisatie van de opwaardering van het kanaal Bossuit-Kortrijk. Het thema financieel onderzoekt de investerings- en onderhoudskosten, zowel van de opwaardering van het volledige kanaal als de onderlinge verschillen tussen de tracéalternatieven. Dit thema onderzoekt de financieringsmogelijkheden voor het project, welke verschillende partners kunnen bijdragen (overheid, private partner, subsidie, ...).

- Toekomstmogelijkheden

De opwaardering van het kanaal Bossuit-Kortrijk heeft niet enkel directe gevolgen voor de mobiliteit, de scheepvaart of de omgeving. Het project kan ook een katalysator zijn voor de versnelde realisatie van bepaalde opportuniteiten die niet rechtstreeks deel uitmaken van het project zelf. Binnen dit thema onderzoeken we de nautische, ruimtelijke en verkeerskundige potenties die dankzij de opwaardering zouden kunnen gevaloriseerd worden en die mogelijk aan het project kunnen worden toegevoegd.

Deze zes thema's werden verder onderverdeeld in **14 strategische concepten**, die elk een rol/functie van het kanaal omvatten. Om de impact van het project op elke rol (concept) te onderzoeken, werden per concept verschillende onderzoeksaspecten aangeduid. Zo werden in totaal **29 onderzoeksaspecten** gedefinieerd. Verdere info over de indeling en de wijze van het geïntegreerd onderzoek kan gevonden worden in de geactualiseerde AON en de synthesesnota (zie www.planbk.be).

3.3 Voorkeursalternatief

Op basis van de verschillende onderzoeken, de resultaten van het gevoerde overleg en de ontvangen adviezen wordt in het ontwerp voorkeursbesluit een voorkeursalternatief beschreven waarbij het kanaal over zijn volledige lengte toegankelijk wordt voor schepen t.e.m. klasse Va en waarbij tevens een deel van de R8 heraangelegd wordt. Behalve een nautische opwaardering met een volwaardige aansluiting op de Leie en een opwaardering van de R8 bevat het voorkeursalternatief ook elementen om het kanaal en de omgeving te versterken op vlak van erfgoed, recreatie, fietsverkeer en wegmobiliteit, economie, natuur en landschap, klimaatadaptatie, water- en energiebalans en stedelijke transformatie. Uitgebreide informatie over de inhoud van het voorkeursalternatief kan gevonden worden in het ontwerp voorkeursbesluit (zie www.planbk.be).

3.4 Voorstel aanpak uitwerkingsfase

3.4.1 Focus van de uitwerkingsfase

In de uitwerkingsfase wordt het voorkeursalternatief uitgewerkt tot een concreet en realiseerbaar project. Op het einde van de uitwerkingsfase wordt het concrete projectvoorstel, samen met de manier waarop het project wordt uitgevoerd, vastgelegd in een projectbesluit. Dit projectbesluit omvat de nodige planwijzigingen, vergunningen en machtigingen om het project uit te voeren. Tevens omvat het projectbesluit het nodige flankerend beleid en de nodige beheersmaatregelen.

De procedure complexe projecten geeft ook de mogelijkheid om voor bepaalde projectonderdelen (die oa. geen bestemmingswijziging vragen) de gewone procedure van een omgevingsvergunning te volgen.

3.4.2 Uitwerken van alternatieven (en varianten) in de projectonderzoeksnota

Bij de start van de uitwerkingsfase wordt de projectonderzoeksnota (PON) opgemaakt. Deze nota beschrijft enerzijds het project en de flankerende maatregelen die opgenomen zijn in het voorkeursbesluit. Anderzijds bepaalt deze nota

wat er nog onderzocht moet worden. Daar waar het onderzoek in de vorige fase zich eerder op een strategisch niveau afspeelde, zal de focus nu op het eigenlijke projectniveau liggen.

De beschrijving van het voorkeursalternatief en de resterende vrijheidsgraden gedetecteerd in de onderzoeksfase (bv. de tussenafstand tussen kanaal en R8) vormen de vertrekbasis voor het uitwerken van de redelijke alternatieven die in de projectonderzoeksnota worden opgenomen. Op de PON en de hierin opgenomen alternatieven en onderzoeksprogramma's kan worden ingesproken tijdens een publieke raadpleging. Met behulp van een overwegingsdocument zal worden aangegeven hoe er met de reacties van de burgers en adviesinstanties op de projectonderzoeksnota wordt omgegaan.

3.4.3 Geïntegreerd onderzoek en besluitvorming

Na het opmaken van de PON en de publieke raadpleging kan het effectieve onderzoek van start gaan. De synthesenota omvat een samenvatting van de eindresultaten van de geïntegreerde effectenonderzoeken. Op basis van de onderzoeksresultaten worden de alternatieven onderling vergeleken. De gekozen oplossing wordt beschreven in een voorontwerp van projectbesluit. Over synthesenota en voorontwerp projectbesluit wordt advies gevraagd aan de adviesinstanties. Het ontwerp van projectbesluit wordt vervolgens formeel aan het publiek voorgelegd via een openbaar onderzoek. Met behulp van een antwoordennota wordt aangegeven hoe er met de reacties van de burgers en adviesinstanties wordt omgegaan.

Op basis van de input van het openbaar onderzoek kan de bevoegde overheid uiteindelijk een projectbesluit nemen. Daarnaast bestaat de mogelijkheid om voor bepaalde projectonderdelen (die oa. geen bestemmingswijziging vragen) de gewone procedure van een omgevingsvergunning te volgen.

3.4.4 Afstemming gedurende de uitwerkingsfase

Net zoals tijdens de onderzoeksfase zal op geregelde tijdstippen de stand van zaken en de (tussentijdse) resultaten teruggekoppeld worden met de verschillende stakeholders. Het is de ambitie om tijdens de uitwerkingsfase de afstemming en de samenwerking met de verschillende stakeholders te intensifiëren. Dit wordt verder besproken in de hoofdstukken 4 en 5 van deze procesnota.

3.4.5 Aandachtspunten

Rekening houdend met de resultaten van het gevoerde geïntegreerde onderzoek en het gevoerde overleg wordt in het ontwerp van voorkeursbesluit een voorkeursoplossing beschreven. Ook werden vanuit het geïntegreerd onderzoek en het gevoerde overleg een aantal aandachtspunten bepaald waarmee rekening moet worden gehouden tijdens de uitwerkingsfase. Deze aandachtspunten worden beschreven in paragraaf 4.5.1 van het ontwerp voorkeursbesluit. Het resultaat is een projectdefinitie die als input kan gebruikt worden voor de projectonderzoeksnota bij de start van de uitwerkingsfase.

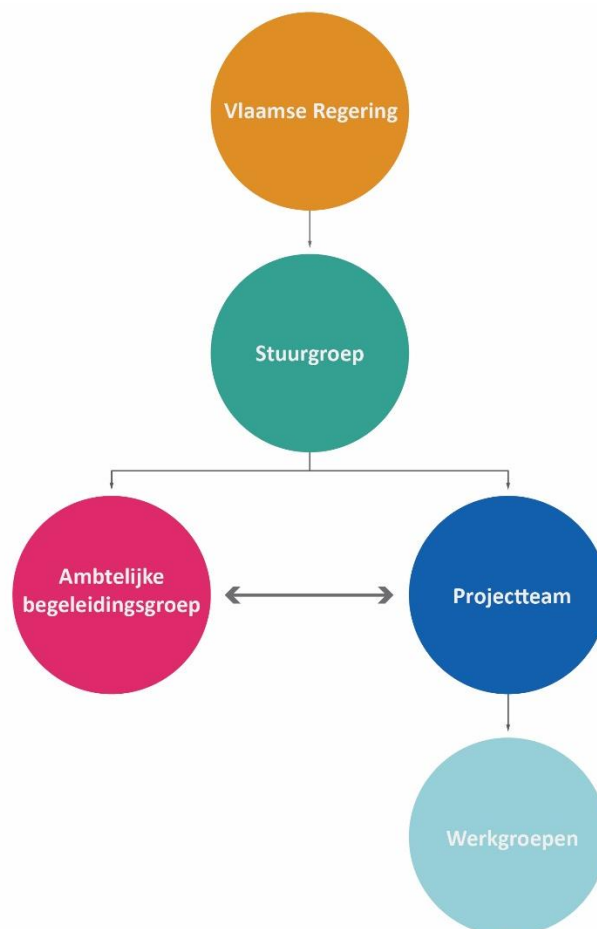
4 Processtructuur

4.1 Algemeen

Om het project geïntegreerd aan te pakken en afstemming met alle betrokken actoren en belanghebbenden na te streven wordt een brede processtructuur en transparante communicatieaanpak voorgesteld (zie ook hoofdstuk 5 waar o.a. het overleg en participatiemodel besproken wordt). Hierbij wordt vertrokken vanuit een participatieve houding met zowel de betrokken lokale besturen, het provinciebestuur, departementen en agentschappen van de Vlaamse Overheid en eveneens andere actoren, doelgroepen en de bewoners.

Het streefdoel is dat in overleg met deze actoren tot een gemeenschappelijk akkoord gekomen wordt over een gezamenlijke aanpak van het project. De voorgestelde oplossingen worden zo opgebouwd en besproken met de actoren en betrokkenen dat voldoende draagvlak voor de verdere stappen in het voorbereidingsproces kan bereikt worden.

De processtructuur voor PLAN B-K wordt weergegeven op Figuur 5. Naast deze project specifieke aanpak kan ook gebruik gemaakt worden van overige overlegstructuren buiten het project, zoals bijvoorbeeld het interbestuurlijk overleg Zuid-West-Vlaanderen.



Figuur 5: Processtructuur

4.1.1 Vlaamse Regering

De Vlaamse Regering is de bevoegde overheid voor het complex project. De Vlaamse Regering staat in voor het nemen van de procedurele beslissingen m.b.t. tot dit complex project, namelijk:

- Verkenningfase
 - Startbeslissing
- Onderzoeksfase
 - Ontwerp Voorkeursbesluit (princiële vaststelling)
 - Definitief Voorkeursbesluit
- Uitwerkingfase
 - Ontwerp Projectbesluit (princiële vaststelling)
 - Definitief Projectbesluit

4.1.2 Stuurgroep

De stuurgroep zal het traject begeleiden en sturen. De stuurgroep bepaalt oa. de onderzoeksagenda, zorgt voor afstemming tussen de verschillende bestuursniveaus, stuurt het overleg- en communicatieproces aan, ...

De stuurgroep wordt, in co-voorzitterschap, voorgezeten door De Vlaamse Waterweg en een politieke mandataris aangesteld door de lokale overheden. De stuurgroep is samengesteld uit vertegenwoordigers van:

Tabel 1: Samenstelling stuurgroep

Vlaams niveau	De Vlaamse Waterweg
	Het Departement Mobiliteit en Openbare Werken
	Het departement Omgeving, vertegenwoordigd door afdeling Gebiedsontwikkeling, Omgevingsplanning en projecten (GOP)
	Het Agentschap Wegen en Verkeer
	Het Agentschap Onroerend Erfgoed
	Team complexe projecten
	Het agentschap Innoveren en Ondernemen
Lokaal en provinciaal niveau	De stad Kortrijk
	De stad Harelbeke
	De gemeente Kuurne
	De gemeente Zwevegem
	De gemeente Avelgem
	Provincie West-Vlaanderen
	Intercommunale Leiedal

De stuurgroep komt gemiddeld 3 maal per jaar samen afhankelijk van de stand van zaken van het project en het onderzoek. De verschillende leden nemen deel naargelang de te bespreken agendapunten. Gelet op de bijzondere uitdagingen in de zone Kortrijk-Harelbeke-Kuurne voert De Vlaamse Waterweg een intensieve samenwerking met de steden Kortrijk en Harelbeke en de gemeente Kuurne.

De samenstelling van de stuurgroep kan volgens de noodzaak en na overleg worden uitgebreid met andere instanties. De handelingen en beslissingen van de stuurgroep zullen plaatsvinden onder voorbehoud van goedkeuring door de Raad van Bestuur van De Vlaamse waterweg en van het College van Burgemeester en Schepenen of de Gemeenteraad, de beschikbaarheid van budgettaire middelen en de conformiteit met de Europese wet- en regelgeving. Het college van burgemeester en schepenen of de gemeenteraad en de Raad van Bestuur van De Vlaamse Waterweg nemen akte van volgende documenten: de startbeslissing, ontwerp van voorkeursbesluit, voorkeursbesluit, ontwerp projectbesluit en projectbesluit. De goedkeuring van deze documenten behoort toe aan de Vlaamse Regering. Nadat een voldoende ruim draagvlak binnen de stuurgroep is bekomen met betrekking tot deze documenten, worden deze overgemaakt aan de Vlaamse Regering.

4.1.3 Ambtelijke Begeleidingsgroep

Naast de stuurgroep vormt **een ambtelijke begeleidingsgroep** het **inhoudelijk overleg- en werkplatform**. Afgevaardigden van de entiteiten vertegenwoordigd in de stuurgroep, aangevuld met de dienst Mer vormen het **'kernteam'** van de ambtelijke begeleidingsgroep.

De begeleidingsgroep kan worden aangevuld met vertegenwoordigers van andere adviesinstanties (zie §5.2), afhankelijk van het onderwerp van de geplande vergaderingen. Op deze wijze wordt dus een **vaste begeleidingsgroep** samengesteld die in het bijzonder **bij de relevante studieopdrachten en afwegingsprocessen betrokken is en de voorbereiding, de uitwerking en de resultaten opvolgt, adviseert en bekrachtigt**. De ambtelijke begeleidingsgroep is ook het **forum** waar **informatieve sessies** voor alle ambtelijke actoren kunnen gegeven worden.

De ambtelijke begeleidingsgroep is dus het overlegorgaan (van alle bestuurlijk betrokken actoren) waar de documenten in het kader van het decreet complexe projecten worden voorbereid. De ambtelijke begeleidingsgroep gaat verder ook ruimer in op alle aspecten van de studie. De begeleidingsgroep zal vanuit de kennis van de verschillende actoren de studie begeleiden, analyseren en evalueren, risico's aangeven en behandelen.

4.1.4 Projectteam

Het projectteam staat in voor de centrale aansturing van het project. Het projectteam stuurt hierbij de inhoudelijke uitwerking van het project aan alsook het betrekken van en terugkoppelen met de verschillende stakeholders (in afstemming met de stuurgroep en de ambtelijke begeleidingsgroep). Het projectteam staat o.a. in voor het dagelijkse bestuur en de algemene inhoudelijke begeleiding van het project, het begeleiden van de onderzoekswerkzaamheden, het voorbereiden en organiseren van stuurgroepen en ambtelijke begeleidingsgroepen, het aansturen van werkgroepen, de afstemming tussen de verschillende onderdelen en onderzoeken, de inhoudelijke uitwerking en de rapportering van de studies, ...

Het projectteam is tot op heden samengesteld uit:

Tabel 2: Samenstelling projectteam

Projectleider/procesverantwoordelijke	Vertegenwoordiging vanuit De Vlaamse Waterweg nv, met projectleiding vanuit afdeling Regio West
Onderzoeksteam	De verschillende onderzoeken en studies worden aangestuurd en begeleid vanuit één overkoepelende dienstverlener. Het onderzoeksteam wordt op vandaag gevormd door experts uit een aantal studie bureaus, onder leiding van de THV Sweco-Arcadis.

Op basis van het (ontwerp van) voorkeursbesluit en binnen de uitwerkingsfase zal de centrale aansturing van het project worden georganiseerd volgens de principes van integraal projectmanagement, een methode gericht op de aansturing van grote infrastructurele projecten. Het principe bestaat dat de taken binnen een projectorganisatie worden uitgevoerd door een integraal projectteam, dat onderverdeeld is in vijf verschillende processen: projectmanagement, projectbeheersing, omgevingsmanagement, technisch management en contractmanagement. Bij elk proces hoort een IPM-rolhouder die, samen met een ondersteunend team, verantwoordelijk is voor een van de vijf processen, waarbij het doel is om ervoor te zorgen dat processen uiteindelijk goed op elkaar aansluiten.

In kader hiervan zullen vanuit het projectteam meerdere rollen worden ingevuld, zoals:

- **Projectmanager**
Projectmanagement is gericht op kwaliteitsborging, draagvlak en projectafstemming. De eindverantwoordelijkheid voor het boeken van goede projectresultaten binnen de gestelde randvoorwaarden ligt bij de IPM-rolhouder projectmanager. De projectmanager stuurt het ondersteunende projectteam met specifieke kennis aan.
- **Manager projectbeheersing**
Projectbeheersing is gericht op het integraal beheersen van de risico's en alle beheeraspecten in het project. De eindverantwoordelijkheid hiervoor ligt bij de IPM-rolhouder manager projectbeheersing. De manager projectbeheersing stuurt het ondersteunende projectteam aan, dat zich onder andere richt op informatiebeheer, projectplanning, documentbeheer en -validatie, risicomanagement, ...
- **Omgevingsmanager**
Omgevingsmanagement heeft de verantwoordelijkheid om de relatie met de omgeving en stakeholders in balans te houden gedurende alle projectfasen. De eindverantwoordelijkheid hiervoor ligt bij de IPM-rolhouder omgevingsmanager. De omgevingsmanager stuurt het ondersteunende projectteam aan, bewaakt de overlegstructuur en de betrokkenheid van externe actoren, is verantwoordelijk voor de externe communicatie, ... Specifiek voor het complex project behoren ook de coördinatie van de werkgroep vergunningen en het invullen van de rol als trajectbegeleider tot de taken van het omgevingsmanagement.
- **Contractmanager**
Contractmanagement heeft de verantwoordelijkheid om de risico's die (kunnen) ontstaan tussen opdrachtgever en de markt te beheersen. De eindverantwoordelijkheid voor de contacten en contracten van de verschillende

marktpartijen ligt bij de IPM-rolhouder contractmanager. De contractmanager stuurt het ondersteunende projectteam met specifieke kennis aan.

- Technisch manager natte infrastructuur en technisch manager droge infrastructuur
Technisch Management is verantwoordelijk voor de technische, organisatorische en inhoudelijke inbreng in het project. De eindverantwoordelijkheid hiervoor ligt bij de IPM-rolhouder technisch manager. De technisch manager stuurt het ondersteunende projectteam aan.

Deze rollen zullen gedurende de uitwerkingsfase verder en concreter worden gedefinieerd en kunnen een invulling krijgen vanuit de verschillende betrokken administraties of via inhuring/contractering. Afhankelijk van de noodzaak en het projectverloop kunnen deze of bijkomende rollen (tijdelijk) ingevuld worden om het projectteam te versterken of kunnen rollen verdwijnen indien deze niet meer relevant zijn voor de verdere uitwerking. Ook bestaat de mogelijkheid dat, afhankelijk van de inhoud, meerdere rollen door één persoon vervuld worden.

4.1.5 Interactie projectteam met ambtelijke begeleidingsgroep

Tussen het projectteam en de Ambtelijke begeleidingsgroep is er op vandaag reeds een nauwe samenwerking en interactie. Zo worden de belangrijkste procedurele documenten gezamenlijk voorbereid alvorens deze aan de stuurgroep over te maken. In de uitwerkingsfase wordt deze samenwerking behouden en waar mogelijk versterkt.

4.1.6 Werkgroepen

Het projectteam wordt, voor de inhoudelijke uitwerking en het betrekken van en terugkoppelen met de verschillende stakeholders, ondersteund door verschillende werkgroepen en stuurt deze ook aan.

In kader van het onderzoek en het proces en volgens noodzaak kunnen verschillende thematische werkgroepen opgericht worden. Werkgroepen worden bv. opgericht om bijzondere onderzoeksvragen uit te werken of specifieke oplossingen voor te stellen/ voor te bereiden (bv. afstemming met schippers, infrabel, De Lijn, ...).

Gericht op de uitwerkingsfase kan in eerste instantie gedacht worden aan het verder zetten van of het oprichten van volgende werkgroepen:



Figuur 6: Interactie projectteam met (voorstel tot) werkgroepen

In het kader van de uitwerkingsfase is het de bedoeling om de stakeholders (zie ook hoofdstuk 5) intensief te betrekken bij de inhoudelijke uitwerking van het project. Zo zullen specifieke vertegenwoordigers vanuit de stakeholders (bv. natuurverenigingen, economische groepen, bereidwillige burgers, ...) uitgenodigd worden om deel te nemen aan werkgroepen.

Werkgroep communicatie

De werkgroep communicatie staat oa. in voor de uitwerking en begeleiding van de algemene projectcommunicatie naar de verschillende stakeholders en de brede bevolking toe. Naast vertegenwoordiging vanuit het projectteam bestaat de werkgroep communicatie uit vertegenwoordigers van de leden van de stuurgroep.

Werkgroep vergunningen

Het (ontwerp van) voorkeursbesluit brengt bepaalde rechtgevolgen met zich mee zoals de mogelijkheid om een vergunning te weigeren indien deze de realisatie van het project in het gedrang zou brengen. In het kader hiervan wordt voorgesteld om een werkgroep op te richten die zich kan buigen over eventuele vergunningsaanvragen die zich gedurende de uitwerkingsfase voordoen in het projectgebied. Het doel van de werkgroep bestaat erin om op uniforme wijze de vergunningsaanvragen te behandelen en om voor de ontvangen vergunningsaanvragen na te gaan wat de impact hiervan kan zijn op het project en een advies te formuleren over het al dan niet weigeren van de vergunningsaanvraag. De werkgroep kan hier bv. een afwegingskader voor opmaken. Het advies wordt daarna overgemaakt aan de desbetreffende vergunningverlenende overheid.

De werkgroep is samengesteld uit:

Tabel 3: samenstelling werkgroep vergunningen

Lokaal niveau	Vertegenwoordigers van Kortrijk, Kuurne, Harelbeke, Zwevegem en Avelgem
Provinciaal niveau	Vertegenwoordigers van de Provincie West-Vlaanderen
Vlaams niveau	Vertegenwoordigers van het departement Omgeving.
Inhoudelijke afstemming met het project	Vertegenwoordigers van het projectteam en/of specifieke werkgroepen (afhankelijk van de specifieke vergunningsaanvraag)
Juridische ondersteuning	

De verschillende leden van de werkgroep nemen deel volgens noodzaak. De werkgroep komt ca. maandelijks samen om de lopende vergunningsaanvragen te bespreken. Afhankelijk van het aantal of de complexiteit van de vergunningsaanvragen kan de periodiciteit aangepast worden.

Werkgroep aankoopbeleid

Naast de rechtsgevolgen brengt het (ontwerp van) voorkeursbesluit ook een aantal acties met zich mee, waaronder het uitwerken van een aankoopbeleid (zie ontwerp voorkeursbesluit paragraaf 7.2). Het uitwerken van het aankoopbeleid is er op gericht om:

- de onzekerheid voor de omwonenden, bedrijven en organisaties binnen de resterende projectcontour zoveel mogelijk te beperken.
- voorafgaand aan de infrastructurele ingrepen te starten met de maatregelen inzake natuurontwikkeling.

De werkgroep zal hiertoe als eerste stap een aankoopbeleid uitwerken waarbij de eigenaars die beantwoorden aan de criteria van het aankoopbeleid én dat willen, de mogelijkheid zullen krijgen om hun eigendom reeds minnelijk te verkopen aan de overheid. De werkgroep staat oa. in voor de gesprekken met de betrokken eigenaars en het verder concretiseren van het aankoopbeleid naarmate de uitwerkingsfase volgt. De werkgroep staat ook in voor het begeleiden van de tussentijdse situatie(s) (bv. op vlak van sociale huisvesting of het uitwerken van gericht ingrepen) en vormt het centraal aanspreekpunt voor vragen m.b.t. (vrijwillige) verwerving. Behalve het aankoopbeleid en de vrijwillige verwerving kan er ook ingezet worden op begeleiding van de tussentijdse situatie(s) en kan het aankoopbeleid gebruikt worden om gerichte ingrepen te nemen teneinde negatieve effecten van tussentijdse situatie(s) te beperken.

Conform het ontwerp voorkeursbesluit worden reeds in de uitwerkingsfase middelen vrijgemaakt om natuurontwikkeling op cruciale plaatsen te initiëren. De werkgroep zal oa. instaan voor het onderzoeken en detecteren van de locaties en acties waar reeds tijdens de uitwerkingsfase bepaalde stappen richting natuurontwikkeling genomen kunnen worden, dit in afstemming met de voorkeursoplossing en de inzichten uit de uitwerkingsfase. Zo kan de werkgroep mee richting geven aan het verwerven van gronden, het ontwikkelen en beheren van natuurzones,

De werkgroep is minimaal samengesteld uit vertegenwoordigers van:

- Het projectteam
- De lokale besturen
- De Provincie West-Vlaanderen
- Intercommunale Leiedal
- ANB
- Lokale natuurverenigingen
- ...

Afhankelijk van het onderwerp en de specifieke locatie kan de effectieve samenstelling van de werkgroep variëren. Ook zal actief moeten samengewerkt worden met de bevoegde Vlaamse administraties zoals afdeling Vastgoedtransacties.

Werkgroep Economie

Het voorkeursalternatief omvat eveneens een groot aantal ingrepen op vlak van economie. In kader van het opstellen van een masterplan en het begeleiden van bedrijven in de transitie naar watergebonden ontwikkeling, kan het aangewezen zijn om een specifieke werkgroep op te richten.

De werkgroep economie kan bestaan uit vertegenwoordigers van:

- Het projectteam
- De POM West-Vlaanderen
- Intercommunale Leiedal
- Belangenverenigingen (Voka, Unizo, ...)
- Geïnteresseerde bedrijven
- ...

Afhankelijk van het onderwerp en de specifieke locatie kan de effectieve samenstelling van de werkgroep variëren.

5 Communicatie en participatietraject

5.1 Open communicatie

De procedure 'complexe projecten' impliceert een participatief traject waarbij open communicatie een belangrijk aspect is. In kader hiervan wordt in dit hoofdstuk een analyse gemaakt van de verschillende betrokken actoren en belanghebbenden en wordt verder ingegaan op de manier waarop de verschillende stakeholders betrokken worden in het proces. Tevens worden de manieren van informeren, participeren en formele inspraak geduid.

Een overzicht van wanneer en hoe de verschillende actoren en belanghebbenden betrokken werden of zullen worden in het proces is opgenomen in bijlage 1.

5.2 Analyse van betrokken actoren en belanghebbenden

Onderstaande opsomming geeft een voorlopig overzicht van de betrokken actoren en belanghebbenden. Deze hebben allen een rol en/of belang in de uitwerking en uitvoering van het project. Het betreft zowel bestuurlijke actoren die een beslissende of adviserende rol hebben als maatschappelijke groepen die een invloed van het project kunnen ondervinden. De opsomming dient om deze betrokken actoren en belanghebbenden zichtbaar te maken, zodat ook aanvulling mogelijk is. Verder dient het overzicht om hen een plaats te geven in het model van overleg en participatie (zie §5.3).

5.2.1 Vlaams niveau

- Agentschap Onroerend Erfgoed
- Departement Mobiliteit en Openbare Werken
- Agentschap Wegen en Verkeer – Wegen en Verkeer West-Vlaanderen
- Agentschap Innoveren en Ondernemen
- Agentschap Natuur en Bos
- Vlaamse Milieumaatschappij
- Coördinatiecommissie Integraal Waterbeleid
- Vlaams Bouwmeester
- Vlaamse Landmaatschappij
- Departement Omgeving, afdeling Gebiedsontwikkeling, Omgevingsplanning en projecten (GOP)
- Dienst Mer
- Team complexe projecten
- Departement Financiën
- Beleidsdomein Cultuur, Jeugd, Sport en Media (Sport Vlaanderen)

5.2.2 Strategische adviesraden

- Strategische Adviesraad Mobiliteitsraad (MORA)
- Strategische adviesraad Ruimtelijke Ordening – Onroerend erfgoed (SARO)
- Strategische Adviesraad Milieu- en Natuurraad van Vlaanderen (Minaraad) Strategische Adviesraad Sociaal-Economische Raad van Vlaanderen (SERV)
- Strategische Adviesraad Welzijn, Gezondheid en Gezin (SARWGG)
- Strategische Adviesraad Cultuur, Jeugd, Sport en Media (SARC)
- Strategische Adviesraad Landbouw en Visserij (SALV)

5.2.3 Infrastructuurbeheerders en diensten

- Infrabel
- De Lijn
- Service Public de Wallonie (SPW)

5.2.4 *Lokaal en Provinciaal Niveau*

- Provinciebestuur West-Vlaanderen (mobiliteit en gebiedswerking, ruimtelijke planning) en de Provinciale Ontwikkelingsmaatschappij (POM)
- Stadsbesturen Kortrijk en Harelbeke en de gemeentebesturen Kuurne, Zwevegem en Avelgem;
- De intercommunale Leiedal, vanuit haar ondersteunende functie van de lokale besturen en vanuit haar rol van streekontwikkeling.

5.2.5 *Economische gebruikers van het kanaal*

- Bedrijven in de omgeving en watergebonden bedrijven, VOKA, Unizo
- Schippers- en rederverenigingen
- De Watergroep

5.2.6 *Maatschappelijke groepen*

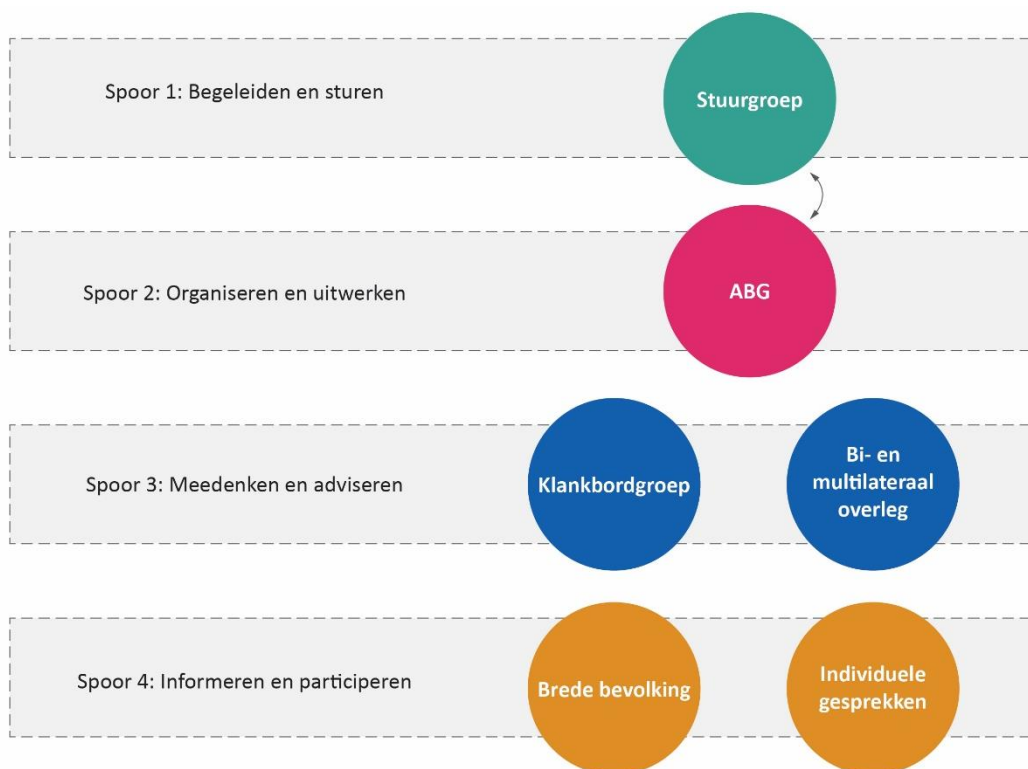
- Vereniging hengelaars en watersportverenigingen, sportclub de Vikings
- Natuurpunt, Natuurkoepel
- Fietsersbond
- Landbouworganisaties (o.a. Boerenbond)
- Lokaal Jeugdwelzijnswerk
- Vzw Transfo
- Overige recreatieve verenigingen
- Gecoro Kortrijk
- ...

5.2.7 *Brede bevolking*

- Omwonenden en aanliggende eigenaars, bedrijfsleiders
- Overige inwoners van het studiegebied

5.3 Overleg en participatiemodel

Voor het complex project werd een projectspecifiek overleg en participatiemodel opgesteld gericht op 4 sporen (zie Figuur 7). De verschillende betrokken actoren en belanghebbenden (zie §5.2) worden over deze sporen verdeeld naargelang de rol die ze spelen. Iedereen wordt op die manier ingelicht en ingezet volgens zijn aandachtspunten. De belangrijkste actoren voor het project worden nauw betrokken bij het proces en maken zo ook deel uit van de processtructuur (zie hoofdstuk 4).



Figuur 7: Overleg en participatiemodel op 4 sporen

5.3.1 Spoor 1: begeleiden en sturen

Stuurgroep

De stuurgroep zal het traject begeleiden en sturen. De stuurgroep werd reeds uitgebreid besproken onder §4.1.2.

5.3.2 Spoor 2: organiseren en uitwerken

Ambtelijk begeleidingsgroep

De ambtelijke begeleidingsgroep vormt het inhoudelijk overleg- en werkplatform en werkt, in nauwe samenwerking met het projectteam, de procedurele documenten uit. De ambtelijke begeleidingsgroep werd reeds uitgebreid besproken onder §4.1.3.

5.3.3 Spoor 3: meedenken en adviseren

Klankbordgroep

Een **klankbordgroep** brengt de relevante betrokken maatschappelijk groepen samen die een belang hebben bij de uitwerking van het project. Aan de leden van de klankbordgroep worden in eerste instantie de doelstellingen van het project, de onderzoeksagenda en oplossingsrichtingen voorgesteld. Van belang is om van deze actoren **meningen en bekommernissen te verzamelen** en tot een **gedeeld begrip te komen over de noodzaak, doelstellingen en randvoorwaarden van het project**.

Verder in het proces worden voorstellen ter **toetsing** aan de leden van de klankbordgroep voorgelegd. Op basis van de reacties kunnen voorstellen nog bijgestuurd en verfijnd worden.

De klankbordgroep bestaat uit de economische gebruikers van het kanaal (zie §5.2.5) en maatschappelijke groepen (zie §5.2.6).

Bi- en multilateraal overleg

In kader van het project worden, volgens noodzaak, verschillende instanties en entiteiten (bv. strategische adviesraden, infrastructuurbeheerders, administraties, ...) geconsulteerd via bi- of multilateraal overleg, parallel aan de onderzoeks- en uitwerkingsfase. Bijvoorbeeld wanneer de eerste inzichten van het geïntegreerd onderzoek beschikbaar zijn.

Waar nodig wordt ook bi- of multilateraal overleg gevoerd met de georganiseerde maatschappelijke groepen en economische gebruikers van het kanaal.

5.3.4 Spoor 4: informeren en participeren

De betrokkenheid van de bredere bevolking en doelgroepen, die niet vertegenwoordigd zijn in de klankbordgroep, wordt in eerste instantie geactiveerd door een algemene communicatie over het project. Daarnaast worden ook informatie- en reflectiebijeenkomsten voorzien of kunnen individuele gesprekken aangegaan worden.

5.4 Informatieve kanalen

De projectwebsite www.planbk.be omvat een globaal overzicht van het project en de meest actuele stand van zaken. Alle relevante documenten m.b.t. het project en het procesverloop worden ook via de projectwebsite beschikbaar gesteld. Geïnteresseerden kunnen zich inschrijven voor een digitale nieuwsbrief via de link: <https://planbk.be/nieuwsbrief>

Voor specifieke vragen met betrekking tot het complex project kan men gebruik maken van het algemene infoadres info@planbk.be of rechtstreeks bij De Vlaamse waterweg nv:

Afdeling Regio West
Guldensporenpark 105
9820 Merelbeke of via info@planbk.be

5.5 Organisatie van de formele inspraak en adviesverlening

Inspraak

Actoren en belanghebbenden worden op de hoogte gebracht van het voorgenomen plan. In het proces worden verschillende formele inspraakmomenten (publieke raadpleging) voorzien. Het is de bedoeling dat er uit de inspraak zoveel mogelijk zinvolle en bruikbare ideeën komen om het voorgenomen onderzoek of de processtructuur te verbeteren en/of te vervolledigen. Tot op heden werd een publieke raadpleging georganiseerd op volgend moment:

- Na de opmaak van de alternatievenonderzoeksnota (AON)
 - Inspraakreacties werden opgenomen en beantwoordt in een overwegingsdocument en verwerkt in een geactualiseerde versie van de AON

Naast de formele inspraakmomenten worden het publiek, alsook het maatschappelijke middenveld en alle andere betrokken instanties gedurende het projectverloop op de hoogte gehouden van een stand van zaken van het project. Bijkomend wordt, op de belangrijkste momenten van het proces, een adviesvraag geformuleerd voor de verschillende betrokken adviesinstanties.

Bijlage 1 omvat een overzicht van de belangrijkste formele inspraakmomenten en de communicatie- en participatieacties die reeds hebben plaatsgevonden alsook een ruwe doorkijk naar de toekomstige initiatieven.

Adviesverlening

Op de belangrijkste momenten van het proces wordt door de initiatiefnemer een formele adviesvraag over specifieke documenten gesteld aan de betrokken adviesinstanties. Tot op heden werden twee formele adviesvragen geformuleerd:

- Na de opmaak van de alternatievenonderzoeksnota (AON)
 - Adviezen opgenomen en beantwoordt in een overwegingsdocument en verwerkt in een geactualiseerde versie van de AON
- Na de opmaak van het voorontwerp voorkeursbesluit
 - Adviezen opgenomen en beantwoordt in een antwoordenota en verwerkt in het ontwerp voorkeursbesluit

In het kader van de uitwerkingsfase zal op minimaal volgende momenten een formele adviesvraag geformuleerd worden:

- Na de opmaak van de projectonderzoeksnota (PON)
- Na de opmaak van één of meerdere voorontwerp projectbesluiten

Een overzicht van de betrokken adviesinstanties wordt gegeven in Tabel 4.

Tabel 4: Overzicht adviesinstanties

Type	Entiteit
Vlaamse overheid	Beleidsdomein Omgeving
	Beleidsdomein Landbouw en Visserij
	Beleidsdomein Mobiliteit en Openbare Werken
	Beleidsdomein Economie, Wetenschap en Innovatie
	Beleidsdomein Welzijn, Volksgezondheid en Gezin
	Beleidsdomein Financiën en Begroting
	Beleidsdomein Cultuur, Jeugd, Sport en Media
	Beleidsdomein internationaal Vlaanderen
	Beleidsdomein Kanselarij en Bestuur
Lokaal en provinciaal niveau	College van burgemeester en schepenen Stad Kortrijk
	College van burgemeester en schepenen Stad Harelbeke
	College van burgemeester en schepenen Gemeente Kuurne
	College van burgemeester en schepenen Gemeente Zwevegem
	College van burgemeester en schepenen Gemeente Avelgem
	Deputatie Provincie West-Vlaanderen
Andere besturen	Infrabel
	De Lijn
	De Watergroep
Strategische adviesraden	Strategische Adviesraad Ruimtelijke Ordening en Onroerend Erfgoed (SARO)
	Strategische Adviesraad Milieu- en Natuurraad van Vlaanderen (Minaraad)
	Strategische Adviesraad Mobiliteitsraad (MORA)
	Strategische Adviesraad Sociaal-Economische Raad van Vlaanderen (SERV)
	Strategische Adviesraad Welzijn, Gezondheid en Gezin (SARWGG)
	Strategische Adviesraad Cultuur, Jeugd, Sport en Media (SARC)
	Strategische Adviesraad Landbouw en Visserij (SALV)
Waals Gewest	Service Public de Wallonie

Openbaar onderzoek

Conform de procedure worden er twee openbare onderzoek voorzien, één ter voorbereiding van het voorkeursbesluit (onderzoeksfase) en één ter voorbereiding van het projectbesluit (uitwerkingsfase).

Op vandaag bevindt het project zich in de onderzoeksfase en werd het ontwerp voorkeursbesluit opgesteld. Dit ontwerp voorkeursbesluit zal samen met de onderzoeksrapporten en de synthesesnota onderworpen worden aan een openbaar onderzoek gedurende 60 dagen. Dit openbaar onderzoek zal plaatsvinden na vaststelling van het ontwerp voorkeursbesluit door de Vlaamse Regering.

De concrete modaliteiten voor de bekendmaking en de behandeling van de opmerkingen werden opgenomen in het besluit van de Vlaamse regering tot uitvoering van het decreet van 25 april 2014 betreffende complexe projecten.

Tijdens het openbaar onderzoek kan iedere natuurlijke persoon of rechtspersoon schriftelijk opmerkingen of bezwaren indienen bij:

- 1° de bevoegde overheid;
- 2° de procesverantwoordelijke;
- 3° de betrokken steden en gemeenten.

De bevoegde overheid en de betrokken gemeenten bezorgen de uitgebrachte opmerkingen en bezwaren binnen tien dagen na afloop van het openbaar onderzoek aan de procesverantwoordelijke. Het projectteam en het team Mer verwerken vervolgens de inspraakreacties die tijdens het openbaar onderzoek zijn geformuleerd in een antwoorddenota.

Bekendmaking beslissing

Het nemen van de startbeslissing werd breed gecommuniceerd en kenbaar gemaakt aan het brede publiek. Ook de beslissing over het definitieve voorkeursbesluit en het projectbesluit door De Vlaamse Overheid wordt breed gecommuniceerd en kenbaar gemaakt aan het brede publiek (oa. via de projectwebsite).

6 Afspraken en samenwerkingsovereenkomsten

Budgettaire en andere middelen zijn belangrijke voorwaarden om een proces kwalitatief in te vullen. In de onderzoeksfase wordt een inschatting gemaakt van de financiële middelen die noodzakelijk zijn om de proces- en onderzoeks aanpak te realiseren en worden de financieringsmogelijkheden in beeld gebracht. Het gaat om een ruwe inschatting. Bepaalde afspraken kunnen opgenomen worden in samenwerkingsovereenkomsten. Dit financiële overzicht zal ook mee de verdere procesmatige aanpak bepalen.

6.1 Raming van de middelen m.b.t. het proces

Op het moment dat de startbeslissing genomen wordt, moeten - vanuit het duidelijke engagement van de betrokken partijen bij de startbeslissing – de nodige middelen (zowel personeel als financieel) beschikbaar zijn voor een reeks kosten m.b.t. het proces, bijvoorbeeld:

- de kost van het studie bureau dat/de studie bureaus die de onderzoeken zal/zullen uitvoeren
- de kost van de opmaak en verdeling van een brochure
- de kost van de opbouw van een project website
- de nodige mensen die gedurende het proces (opvolging van) het complexe project, de onderzoeken, ... opvolgen en aansturen.

6.2 Raming van de middelen m.b.t. de uitvoering (een globale inschatting)

In het geïntegreerd onderzoek werd een raming op strategisch niveau gemaakt voor de verschillende onderzochte alternatieven. De totale investeringskost voor het voorkeursalternatief bedraagt momenteel ca. 763 miljoen euro. Dit geraamde investeringsbedrag bevat behalve de opwaardering van het kanaal ook de herinrichting van de R8 tussen het bestaande kanaal en de Leie, de flankerende maatregelen en verwervingen. De grootste investeringskosten betreffen de verwervingen (ca. 1/3 van de totale kost), de bovenlokale weginfrastructuur (ca. 1/3 van de totale kost) en werken aan het kanaal en de lokale wegen (ca. 1/4 van de totale kost).

In de uitwerkingsfase worden deze kosten verder verfijnd naarmate het voorkeursalternatief verder concreet vorm krijgt. Ook de financierings- en subsidiemogelijkheden worden in de uitwerkingsfase verder in detail onderzocht.

6.3 Samenwerkingsovereenkomsten

In het kader van de uitwerkingsfase en het uitwerken en vormgeven aan de acties opgenomen in het voorkeursbesluit kunnen samenwerkingsovereenkomsten opgemaakt worden tussen de verschillende partijen en stakeholders (bv. i.k.v. werkgroepen, samenstelling projectteam, realisatie quick wins, ...).

Bijlage timing

Deze bijlage geeft een overzicht van de globale timing van het project samen met een overzicht van het communicatie en participatietraject (opgesplitst volgens de 4 sporen besproken in §5.3). De bijlage bevat enerzijds een concrete timing van de reeds doorlopen stappen samen met een overzicht van de betrokken stakeholders per stap. Anderzijds omvat deze bijlage een ruwe inschatting van de timing voor de nog te nemen stappen. Het onderscheid tussen reeds doorlopen stappen en de nog te nemen stappen wordt als volgt aangeduid in deze bijlage:

Reeds doorlopen stappen met concrete timing

2017-2018: Opmaak alternatievenonderzoeksnota (AON)

Nog te doorlopen stappen met indicatieve timing

****2022: Opmaak projectonderzoeksnota (PON)***

Net zoals de procesnota, heeft deze bijlage geen formele status. Ze is een louter informatief document voor burgers en betrokken actoren. De timing en de betrokkenheid van de stakeholders wordt bij elke actualisatie van de projectnota verder aangevuld en verfijnd.

VERKENNINGSFASE

2015-2016: Verkennende gespreken met stakeholders

Stakeholderoverleg¹:

- 2/06/2015
- 10/09/2015

Multilateraal overleg met alle betrokken Vlaamse en provinciale administraties:

- 28/10/2016

Bilaterale overlegmomenten met alle stuurgroepleden:

- Zwevegem: 11/10/2016
- Harelbeke: 14/10/2016
- Kortrijk: 31/10/2016
- Avelgem: 3/11/2016
- Agentschap onroerend erfgoed: 29/11/2016
- Ruimte Vlaanderen: 19/12/2016

Eerste klankbordgroep met economisch gebruikers en maatschappelijke groepen:

- 13/12/2016

¹ In het voorafgaand traject is de term 'stakeholdersoverleg' gebruikt voor het gezamenlijk overleg met betrokken actoren en belanghebbenden. In deze procedure complexe projecten is de groep van betrokken actoren en belanghebbende verder gedifferentieerd.

Spoor 1: Begeleiden en sturen	Spoor 2: Organiseren en uitwerken	Spoor 3: Meedenken en adviseren	Spoor 4: Informereren en participeren
Jan – sept 2017: Voorbereidende stappen i.k.v. de startbeslissing			
<p data-bbox="304 349 533 465">Stuurgroep</p> <p data-bbox="296 483 480 667">Stuurgroepen ter voorbereiding van startbeslissing: - 5/01/2017 - 2/06/2017 - 6/07/2017</p>	<p data-bbox="571 349 799 465">ABG</p> <p data-bbox="568 483 788 633">Ambtelijke begeleidingsgroep ter voorbereiding van startbeslissing: - 28/06/2017</p>		
8/09/2017: Startbeslissing door Vlaamse Regering			
			<p data-bbox="1118 779 1347 891">Brede bevolking</p> <p data-bbox="1118 909 1366 1223">Infomarkten en infomomenten bij startbeslissing: - Kortrijk: 20/09/2017 - Zwevegem: 21/09/2017 - Zwevegem: 22/09/2017 - Harelbeke: 27/09/2017 - Harelbeke: 28/09/2017 - Avelgem: 5/10/2017 - Avelgem: 6/10/2017</p> <p data-bbox="1118 1263 1347 1375">Individuele gesprekken</p> <p data-bbox="1118 1393 1342 1514">Consultatiemomenten bij startbeslissing - Kortrijk: 4/10/2017 - Kortrijk: 12/10/2017</p>

ONDERZOEKSFASE

Spoor 1: Begeleiden en sturen	Spoor 2: Organiseren en uitwerken	Spoor 3: Meedenken en adviseren	Spoor 4: Informereren en participeren
Okt 2017- nov 2018: Opmaak alternatievenonderzoeksnota (AON)			
<div data-bbox="300 434 533 546" style="background-color: #00a09a; color: white; border-radius: 10px; padding: 5px; text-align: center; margin-bottom: 10px;">Stuurgroep</div> <p>Stuurgroepen i.k.v. opmaak AON:</p> <ul style="list-style-type: none"> - 29/09/2017 - 28/03/2018 - 15/06/2018 - 26/10/2018 	<div data-bbox="576 434 804 546" style="background-color: #e91e63; color: white; border-radius: 10px; padding: 5px; text-align: center; margin-bottom: 10px;">ABG</div> <p>Ambtelijke begeleidingsgroepen i.k.v. opmaak AON:</p> <ul style="list-style-type: none"> - 18/10/2017 - 8/11/2017 - 19/12/2017 - 7/06/2018 - 30/08/2018 - 27/09/2018 - 6/11/2018 	<div data-bbox="847 434 1075 546" style="background-color: #0070c0; color: white; border-radius: 10px; padding: 5px; text-align: center; margin-bottom: 10px;">Klankbordgroep</div> <p>Klankbordgroepen i.k.v. opmaak AON:</p> <ul style="list-style-type: none"> - 11/10/2017 - 18/01/2018 	<div data-bbox="1118 434 1347 546" style="background-color: #f1b60d; color: white; border-radius: 10px; padding: 5px; text-align: center; margin-bottom: 10px;">Brede bevolking</div> <p>Participatiemomenten over redelijke alternatieven:</p> <ul style="list-style-type: none"> - Kortrijk: 24/01/2018 - Zwevegem: 29/01/2018 - Kortrijk: 1/02/2018
8/11/2018: Publicatie AON			
		<div data-bbox="847 987 1075 1099" style="background-color: #0070c0; color: white; border-radius: 10px; padding: 5px; text-align: center; margin-bottom: 10px;">Klankbordgroep</div> <p>Klankbordgroep bij publicatie AON:</p> <ul style="list-style-type: none"> - 12/11/2018 	<div data-bbox="1118 987 1347 1099" style="background-color: #f1b60d; color: white; border-radius: 10px; padding: 5px; text-align: center; margin-bottom: 10px;">Brede bevolking</div> <p>Infomarkten bij publicatie AON:</p> <ul style="list-style-type: none"> - Kortrijk: 19/11/2018 - Harelbeke: 21/11/2018 - Zwevegem: 27/11/2018 <div data-bbox="1118 1317 1347 1429" style="background-color: #f1b60d; color: white; border-radius: 10px; padding: 5px; text-align: center; margin-bottom: 10px;">Individuele gesprekken</div> <p>Consultatiemomenten bij publicatie AON:</p> <ul style="list-style-type: none"> - Kortrijk: 28/11/2018 - Harelbeke: 5/12/2018

Spoor 1: Begeleiden en sturen	Spoor 2: Organiseren en uitwerken	Spoor 3: Meedenken en adviseren	Spoor 4: Informereren en participeren
Nov-dec 2018: Adviesperiode alternatievenonderzoeksnota (AON)			
<div style="border: 1px solid blue; border-radius: 10px; padding: 10px; text-align: center;"> Adviesinstanties </div>	Adviesverlening van 12/11/2018 t.e.m. 28/12/2018		
<div style="border: 1px solid blue; border-radius: 10px; padding: 10px; text-align: center;"> Iedereen </div>	Publieke raadpleging van 12/11/2018 t.e.m. 11/12/2018.		
Jan-apr 2019: Opmaak geactualiseerde AON			
<div style="border: 1px solid teal; border-radius: 10px; padding: 5px; text-align: center; background-color: #00a09a; color: white; margin-bottom: 5px;"> Stuurgroep </div> Stuurgroepen i.k.v. opmaak geactualiseerde AON: - 2/04/2019	<div style="border: 1px solid magenta; border-radius: 10px; padding: 5px; text-align: center; background-color: #e91e63; color: white; margin-bottom: 5px;"> ABG </div> Ambtelijke begeleidingsgroepen i.k.v. opmaak geactualiseerde AON: - 22/01/2019 - 21/03/2019		
8/04/2019: Publicatie geactualiseerde AON, overwegingsdocument en richtlijnen dienst MER			
			<div style="border: 1px solid orange; border-radius: 10px; padding: 5px; text-align: center; background-color: #f1b60d; color: white; margin-bottom: 5px;"> Brede bevolking </div> Digitale nieuwsbrief in mei 2019

Spoor 1: Begeleiden en sturen	Spoor 2: Organiseren en uitwerken	Spoor 3: Meedenken en adviseren	Spoor 4: Informereren en participeren
Jan 2019-okt 2020: Geïntegreerd onderzoek op strategisch niveau			
<div data-bbox="301 349 533 465" style="background-color: #00a0a0; color: white; padding: 5px; text-align: center; border-radius: 10px; margin-bottom: 10px;">Stuurgroep</div> <p>Overleg met de stuurgroep ter opvolging van het geïntegreerd onderzoek:</p> <ul style="list-style-type: none"> - 02/04/2019 - 24/09/2019 - 21/04/2020 - 08/07/2020 	<div data-bbox="576 349 807 465" style="background-color: #e91e63; color: white; padding: 5px; text-align: center; border-radius: 10px; margin-bottom: 10px;">ABG</div> <p>Overleg met de ABG ter opvolging van het geïntegreerd onderzoek:</p> <p>Ca. maandelijks in de periode mei 2019 – oktober 2020</p>	<div data-bbox="847 349 1078 465" style="background-color: #0070c0; color: white; padding: 5px; text-align: center; border-radius: 10px; margin-bottom: 10px;">Klankbordgroep</div> <p>Klankbordgroepen ter bespreking van geïntegreerd onderzoek:</p> <ul style="list-style-type: none"> - 12/03/2019 - 15/01/2020 - 09/09/2020 <div data-bbox="842 707 1074 824" style="background-color: #0070c0; color: white; padding: 5px; text-align: center; border-radius: 10px; margin-bottom: 10px;">Bi-/multilateraal overleg</div> <p>Periode januari 2020-januari 2021, bilateraal overleg met:</p> <ul style="list-style-type: none"> - Landbouw & visserij - Boerenbond - De watergroep - Agentschap zorg & gezondheid - Departement Omgeving – afdeling beleidsontwikkeling (geluidshinder) - Watergroep + Natuurpunt - Infrabel <p>Toelichting aan lokale besturen a.d.h.v. digitale vragensessies</p> <ul style="list-style-type: none"> - 17/11/2020 - 18/11/2020 <p>Toelichting Gecoro Kortrijk</p> <ul style="list-style-type: none"> - 25/11/2020 	<div data-bbox="1123 349 1355 465" style="background-color: #f1b60d; color: white; padding: 5px; text-align: center; border-radius: 10px; margin-bottom: 10px;">Brede bevolking</div> <p>Infomomenten voor de brede bevolking met toelichting van de eerste resultaten van het geïntegreerde onderzoek:</p> <ul style="list-style-type: none"> - Maart 2020 <p>(Vanwege de coronacrisis heeft slechts 1 van de 3 geplande infomomenten plaatsgevonden. De voorlopige resultaten werden via de website beschikbaar gesteld)</p>
27/10/2020: Publicatie draftversie synthesesnota en draftversie onderzoeksrapporten			
			<div data-bbox="1123 1709 1355 1825" style="background-color: #f1b60d; color: white; padding: 5px; text-align: center; border-radius: 10px; margin-bottom: 10px;">Brede bevolking</div> <p>Digitale nieuwsbrief:</p> <ul style="list-style-type: none"> - 29/10/2020

Spoor 1: Begeleiden en sturen	Spoor 2: Organiseren en uitwerken	Spoor 3: Meedenken en adviseren	Spoor 4: Informereren en participeren
Okt 2020 – feb 2021: Opmaak voorontwerp voorkeursbesluit			
<p style="text-align: center;">Stuurgroep</p> <p>Stuurgroepen ter voorbereiding van voorontwerp voorkeursbesluit: - 18/12/2020 - 18/02/2021</p>	<p style="text-align: center;">ABG</p> <p>Ambtelijke uitwerking van voorontwerp voorkeursbesluit: Ca. tweewekelijks tot wekelijks in de periode nov 2020 – jan 2021</p>		
19/03/2021: Publicatie voorontwerp voorkeursbesluit			
		<p style="text-align: center;">Klankbordgroep</p> <p>Klankbordgroep m.b.t. voorontwerp voorkeursbesluit: - 30/03/2021</p>	<p style="text-align: center;">Brede bevolking</p> <p>Vanaf 19/03/2021 verschillende communicatieacties zoals: - Uitsturen digitale nieuwsbrief - Verdelen infobrieven - Update website</p>
Maart - mei 2021: Adviesverlening op voorontwerp voorkeursbesluit			
<p style="text-align: center;">Adviesinstanties</p>		<p>Adviesverlening van 24/03/2021 t.e.m. 28/04/2021 Adviesvergadering op 7/05/2021</p>	
Juni 2021 – januari 2024 Opmaak ontwerp voorkeursbesluit			
<p style="text-align: center;">Stuurgroep</p> <p>Schriftelijke aktename van antwoordennota, ontwerp voorkeursbesluit en procesnota: - van 10/06/21 t.e.m. 17/06/2021</p>	<p style="text-align: center;">ABG</p> <p>Ambtelijke begeleidingsgroep ter bespreking van antwoordennota, ontwerp voorkeursbesluit en procesnota: - 31/05/2021</p>		

Spoor 1: Begeleiden en sturen	Spoor 2: Organiseren en uitwerken	Spoor 3: Meedenken en adviseren	Spoor 4: Informereren en participeren
*2024: Vaststelling ontwerp voorkeursbesluit door de Vlaamse Regering			
*2024: Openbaar onderzoek m.b.t. voorontwerp voorkeursbesluit			
Iedereen			
*6/2024 – 10/2024: Opmaken definitief voorkeursbesluit			
*Eind 2024: Vaststelling definitief voorkeursbesluit door Vlaamse Regering			

UITWERKINGSFASE

De uitwerkingsfase verloopt volgens een aantal vaste procedurele stappen die als volgt kunnen worden samengevat:

- Het beschrijven van de mogelijkheden
Deze stap houdt de opmaak van een projectonderzoeksnota (PON) in, die vervolgens wordt voorgelegd voor advies aan adviesinstanties en tevens wordt voorgelegd aan het brede publiek. Op basis van de adviesronde wordt de PON geactualiseerd, worden de ingediende adviezen en reacties behandeld in een overwegingsdocument en vaardigt het team omgevingseffecten (voorheen dienst mer) de richtlijnen uit met betrekking tot het op te maken plan/project-MER.
- Het onderzoeken van de mogelijkheden
Deze stap omvat het geïntegreerd onderzoek op projectniveau. Op het einde van deze stap zijn ontwerprapporten beschikbaar: zowel de onderzoeksrapporten als een samenvattend document, het ontwerp van synthesesdocument.
- Samenvatten en besluiten
Op basis van de resultaten van het geïntegreerd onderzoek en uitgebreid overleg zal een voorstel van projectbesluit (voorontwerp projectbesluit) worden opgesteld. Dit voorontwerp zal voor advies worden voorgelegd aan de adviesinstanties en de adviezen worden op een adviesvergadering besproken. Vervolgens wordt – mede obv de adviezen – een ontwerp projectbesluit opgesteld en voorgelegd aan de Vlaamse Regering. Na vaststelling van het ontwerp projectbesluit door de Vlaamse Regering wordt het ontwerp projectbesluit, samen met de ontwerpen van onderzoeksrapporten, voorgelegd aan het brede publiek via een openbaar onderzoek. Gedurende 60 dagen kan iedereen zijn of haar reacties kenbaar maken. Rekening houdend met de ingediende reacties wordt ten slotte het definitief projectbesluit opgesteld en bekrachtigd door de Vlaamse Regering.

Hieronder wordt een indicatieve timing gegeven richting een eerste projectbesluit.

Spoor 1: Begeleiden en sturen	Spoor 2: Organiseren en uitwerken	Spoor 3: Meedenken en adviseren	Spoor 4: Informereren en participeren
*2025: Opmaak projectonderzoeksnota (PON)			
*Eind 2025: Publicatie PON			
*2026: Adviesperiode PON			
<div style="border: 1px solid black; border-radius: 15px; padding: 10px; width: fit-content; margin: 0 auto;">Adviesinstanties</div>			
<div style="border: 1px solid black; border-radius: 15px; padding: 10px; width: fit-content; margin: 0 auto;">Iedereen</div>			
*2026: Opmaak geactualiseerde PON			
*2026: publicatie geactualiseerde PON, overwegingsdocument en richtlijnen diest MER			

Spoor 1: Begeleiden en sturen	Spoor 2: Organiseren en uitwerken	Spoor 3: Meedenken en adviseren	Spoor 4: Informereren en participeren
*2026-2028: Geïntegreerd onderzoek op projectniveau			
*2029: Publicatie draftversie synthesesnota en draftversie onderzoeksrapporten			
*2029: Opmaak voorontwerp projectbesluit			
*2029: Publicatie voorontwerp projectbesluit			
*2029: Adviesverlening op voorontwerp projectbesluit			
<div style="border: 1px solid black; border-radius: 10px; padding: 10px; width: fit-content; margin: 0 auto;"> Adviesinstanties </div>			
*2030: Opmaak ontwerp projectbesluit			
*2030: Vaststelling ontwerp projectbesluit door de Vlaamse Regering			
*2030: Openbaar onderzoek m.b.t. voorontwerp projectbesluit			
<div style="border: 1px solid black; border-radius: 10px; padding: 10px; width: fit-content; margin: 0 auto;"> Iedereen </div>			
*2030: Opmaken definitief projectbesluit			
*2030: Vaststelling definitief projectbesluit door Vlaamse Regering			

UITVOERINGSFASE

Na de definitieve vaststelling van het projectbesluit kan overgegaan worden tot de uitvoering van het project en de bijhorende beheersmaatregelen. Op heden is het niet mogelijk om een indicatieve timing voor de verschillende uitvoeringsfases naar voor te schuiven.

Wel kan worden verwezen naar het ontwerp voorkeursbesluit waarin de Vlaamse Regering vraagt om te voorzien in een budgettair maximaal faseerbaar project, zowel binnen het aandeel waterweginfrastructuur als de weginfrastructuur. De Vlaamse Regering houdt hierbij een tijdshorizon voor ogen waarbij het project gefaseerd wordt gerealiseerd binnen het tijds kader 2050.