

# Gerichte Call Circulaire Zorg 2023

Vormgeven aan de Circulaire Zorg: De Hartslag van Innovatie



*Vlaanderen Circulair/OVAM nodigt partnerschappen van lokale overheden, ondernemingen, onderzoeksinstellingen en organisaties uit om **experimenteer-, demonstratie- en disseminatieprojecten** in te dienen met betrekking tot circulaire zorg.*

## 1 Situering

### 1.1 De transitie naar een circulaire economie

Mevrouw Zuhail Demir, Vlaams Minister bevoegd voor Omgeving is in 2023 ertoe gemachtigd om ten laste van de begroting van het Minafonds subsidies toe te kennen aan (partnerschappen van) lokale overheden, ondernemingen, onderzoeksinstellingen, organisaties met het oog op proefprojecten in het kader van de transitie naar een circulaire economie, voor een totaal bedrag van 2 miljoen euro.

Deze subsidies kaderen in de transitie naar een circulaire economie, één van de 7 prioritaire thema's van de langetermijnvisie 'Visie 2050' van de Vlaamse Regering.

De transitie naar een circulaire economie kan alleen maar slagen door, vertrekkend vanuit Visie 2050, een sterke gezamenlijke ambitie te ontwikkelen op langere termijn en dat vervolgens resultaatgericht in te vullen met concrete acties en initiatieven op het terrein. Deze acties en initiatieven komen uit de diverse partnerschappen, maar kunnen ook experimenten zijn die lopen en opvolging verdienen omdat ze de transitie vooruit helpen. Experimenteren, doen (durven en durven falen), opvolgen en leren, opschalen en verankeren zijn de basis van transitie management. Via diverse experimenten kunnen we uiteindelijk systemische veranderingen ingang doen vinden. Transitie is een traject van voortschrijdend inzicht, waarop verder gebouwd kan worden en verder geëxploreerd kan worden.

Doordacht inzetten op een circulaire economie verlaagt de druk op milieu en klimaat. Het biedt kansen aan bedrijven en zorgt ervoor dat de EU als economische regio minder afhankelijk wordt van buitenlandse grondstoffen. Vlaanderen beschikt nl. amper over eigen grondstoffen en is hierdoor sterk afhankelijk van de invoer van grondstoffen die op termijn zeldzamer en duurder zullen worden.

De Vlaamse Regering wil van Vlaanderen een **circulaire koploper** maken in Europa. Dat wil ze doen door in circulaire **innovatie** te investeren, onze **materiaalvoetafdruk** te ontkoppelen van de economische groei en deze voetafdruk met **30% te verminderen** (ten opzichte van 2010) tegen 2030. Het is de Vlaamse regering menens met de ambitie. Daarom investeert Vlaanderen in het **ambitieuze partnerschap** Vlaanderen Circulair, waar partners uit de financiële wereld, social profit, onderzoeksinstellingen, bedrijfsleven en overheden écht werk maken van die circulaire transitie. In de stuurgroep engageren 20 kernpartners zich om met gecoördineerde acties vandaag het verschil te maken voor morgen. Dit samenwerkingsmodel is uniek in Europa.

Meer informatie over circulaire economie vind je op het Vlaanderen Circulair platform. Algemene informatie vind je [hier](#). De [doeners-databank](#) bevat tal van inspirerende voorbeelden uit de praktijk. Check tevens de website [Circulair Aankopen Vlaanderen \(vlaanderen-circulair.be\)](http://Circulair Aankopen Vlaanderen (vlaanderen-circulair.be)); ook hier vind je vele voorbeelden en circulaire aankoop-strategieën.

## 1.2 Belang van een circulaire aanpak in de zorg

De zorg- en welzijnssectoren vangen mee de fysieke, mentale en sociale gevolgen van de klimaatveranderingen en een vervuilde leefomgeving op. Terzelfdertijd dragen de zorg- en welzijnssectoren zelf ook bij aan deze problemen, onder meer door hun energieverbruik, afvalproductie en gebruik van niet-duurzame materialen. Het is daarom essentieel dat de zorg- en welzijnssectoren samenwerken met andere sectoren, beleidsmakers en gemeenschappen om de uitdagingen van klimaatverandering en vervuiling aan te pakken en veerkrachtige systemen te creëren die de gezondheid en het welzijn van mensen beschermen.

Uit onderzoek blijkt dat de gezondheidszorg één van de grootste producenten is van bedrijfsrestafval in Vlaanderen. De gezondheidszorg produceert ongeveer 5 % van het geproduceerde bedrijfsrestafval in Vlaanderen, 83,6 % van het geproduceerde afval is restafval. Dit betekent dat het grootste deel van de afvalstromen worden verbrand en niet meer kunnen ingezet worden in de (circulaire) economie. Heel wat afvalstoffen bevatten immers wat belangrijke grondstoffen die we zo lang mogelijk om in omloop moeten zien te houden.

Het toenemende gebruik van medisch materiaal in de zorgsector, van dagelijkse verzorging tot medische ingrepen, resulteert in een aanzienlijk gebruik van materialen en draagt bij aan de toename van afvalstromen. Veel van deze materialen kunnen niet eenvoudig worden hergebruikt of gerecycleerd, waardoor een lineaire benadering van productie en consumptie ontstaat.

Dit benadrukt de noodzaak om stappen te zetten naar een circulaire aanpak in de brede verzorgingssector.

### 1.2.1 Grondstoffen zijn niet oneindig

In de komende decennia zal de wereldwijde middenklasse naar verwachting met drie miljard mensen aangroeien. De vraag naar grondstoffen zal dus blijven stijgen op een moment dat nieuwe bronnen vinden en ontginnen steeds moeilijker wordt. Het directe gevolg is dat grondstofprijzen momenteel sterk fluctueren. Op lange termijn worden sommige cruciale, ruwe grondstoffen wellicht echt schaars en duur.

### 1.2.2 Onze open economie is grondstof-gevoelig

Vlaamse maakbedrijven zijn in hoge mate afhankelijk van de import van grondstoffen, die tot wel 40% van hun productiekosten uitmaken. Deze afhankelijkheid brengt risico's met zich mee, aangezien de beschikbaarheid van grondstoffen snel kan veranderen als gevolg van wijzigingen in handelsstromen of het handelsbeleid. De Europese Commissie breidt bij elke herziening haar lijst van kritieke grondstoffen uit, waarmee wordt aangeduid welke materialen economisch belangrijk zijn maar moeilijk te bevoorraden. Op dit moment staan er al 27 materialen op deze lijst, die als "kritiek" worden beschouwd.

### 1.2.3 Materialen en klimaat

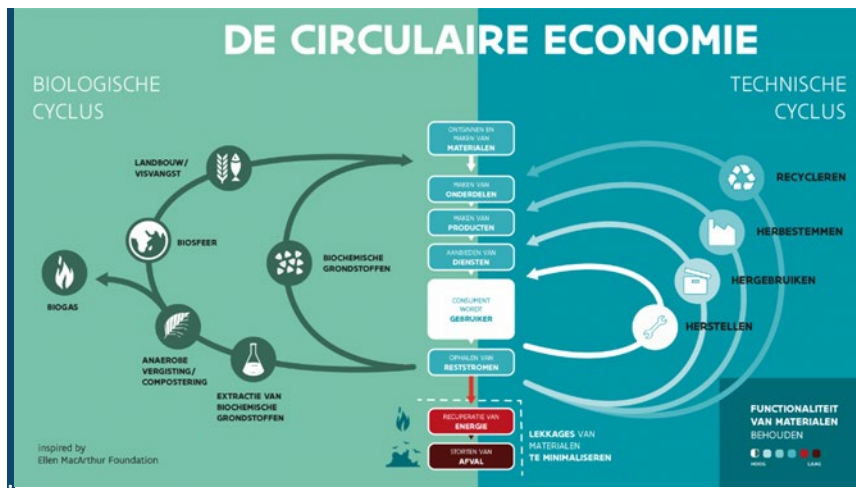
Het delven van steeds diepere en verder gelegen nieuwe grondstoffen heeft een enorme milieupact. Het heeft niet alleen gevolgen voor het landschap, maar ook voor de biodiversiteit en de kwaliteit van het milieu. Bovendien zijn materialen en energie nauw met elkaar verbonden. Het ontginnen, transporteren en verwerken van materialen vereist een aanzienlijke hoeveelheid energie, wat resulteert in een aanzienlijke CO<sub>2</sub>-uitstoot. In Vlaanderen is meer dan twee derde van het bruto binnenlands energieverbruik toe te schrijven aan activiteiten die verband houden met materialen. Dit omvat niet alleen de productie en het transport van materialen, maar ook afvalbeheer en voedselproductie. Het laat zien dat materiaal-gerelateerde activiteiten een aanzienlijke bijdrage leveren aan de energiebehoefte en bijgevolg ook aan de CO<sub>2</sub>-uitstoot.

### 1.2.4 Van lineair naar circulair

De circulaire economie is een economisch systeem waarbij de waarde van producten, materialen en andere hulpbronnen in de economie zo lang mogelijk wordt behouden, waarbij deze efficiënter worden gebruikt bij productie en consumptie, en waardoor het milieueffect van het gebruik ervan wordt verminderd, en afval en het vrijkomen van gevaarlijke stoffen in alle stadia van de levenscyclus zo veel mogelijk worden beperkt, onder meer door toepassing van de afvalhiërarchie.



Figuur 1: 7R-strategieën



Figuur 2: model van de circulaire economie, Ellen Mac Arthur Foundation

### 1.3 Green Deal Duurzame Zorg

De Green Deal Duurzame Zorg, gelanceerd op 15 maart 2023, wil noodzakelijke samenwerking stimuleren, net als het faciliteren van kennis- en ervaringsuitwisseling. Het is een oproep aan iedereen binnen de brede sector – van onthaalmoeder tot ziekenhuis – om zich te engageren tot het uitvoeren van concrete, duurzame acties aangepast aan de eigen mogelijkheid. De optelsom van deze acties, zowel klein als groot, kunnen gezamenlijk een positief signaal en de noodzakelijk duurzame versnelling creëren.

In het kader van deze Green Deal zijn er vijf overkoepelende doelstellingen geformuleerd:

1. Verduurzamen zorg- en welzijnssector
2. Promoten 'One Health' principe
3. Opzetten lerend netwerk
4. Verhogen kennis over duurzame zorg en welzijn
5. Coherent en afgestemd beleid ontwikkelen die verduurzaming in de zorg- en welzijnssector faciliteert

De werking van de Green Deal Duurzame zorg is opgebouwd rond vier thema's waarvoor ook specifieke doelstellingen zijn opgenomen.

- Thema 1: Natuur & Gezondheid
- Thema 2: Klimaat & Infrastructuur
- Thema 3: Materialen & Afval:
  - o Cluster 1: maximaal inzetten op afvalpreventie. Hieronder vallen hergebruik van materialen en circulair aankopen.
  - o Cluster 3: innovatieve technieken en procedures via pilootprojecten
- Thema 4: Geneesmiddelen in water

Meer info: [GD Duurzame Zorg Inspiratietekst.pdf \(vlaanderen.be\)](#)

## 2 Samenwerking met Green Deal Duurzame Zorg

Uit ervaring is gebleken dat het koppelen van een Green Deal aan een subsidieoproep effectief is. De sector toont namelijk draagvlak om aan de slag te gaan met het thema circulaire economie. De deelnemers van de Green Deal verbinden zich ertoe projecten uit te werken, en de financiële stimulans van de subsidie kan net dat extra zetje geven. Hierdoor kunnen meer partners uit de hele waardeketen betrokken worden.

Binnen de Green Deal wordt ervaringsuitwisseling gestimuleerd, wat een enorme meerwaarde biedt voor de subsidieoproep. De leermomenten die voortkomen uit de Green Deal kunnen dienen als waardevolle inzichten voor het versterken van de projecten. Het bundelen van kennis en ervaring binnen de Green Deal zorgt voor een synergie tussen de verschillende projecten en draagt bij aan een efficiënte en effectieve aanpak van circulaire economie-initiatieven.

Binnen het Thema 3: Materialen & Afval werden 3 clusters gedefinieerd die een aanknopng zijn tot meer circulariteit in de zorg.

## 3 Call Gerichte Call Circulaire Zorg

### 3.1 Organisatie

Ter ondersteuning van circulaire businessmodellen voor de hele zorgsector breed wordt een gerichte call gelanceerd naar projecten die mikken op een systemische aanpak om het gebruik van herbruikbaar materiaal in de medische zorg te bevorderen.

### 3.2 Focus van de call

Binnen de zorgsector is er een aanzienlijk potentieel aan on-geteste businessmodellen die nog niet volledig benut worden. Het toenemende gebruik van medisch materiaal, zowel voor verzorging als ingrepen, leidt tot een evenredige toename van afval. Dit benadrukt de dringende noodzaak om stappen te zetten richting een circulaire aanpak. Projecten die gericht zijn op een systemische benadering om het gebruik van herbruikbaar materiaal in de (medische) zorg te bevorderen, komen in aanmerking voor subsidie. De focus ligt op het verminderen van materiaalgebruik in de zorgsector. Dit omvat het stimuleren van innovatieve businessmodellen die gericht zijn op het hergebruik van materialen, het implementeren van duurzame productieprocessen en het bevorderen van herstelbare medische apparatuur. Circulaire businessmodellen zoals as-a-service, herbruikbaar verzorgingsmateriaal, wasbaar linnen, andere verpakking, (her-)sterilisatie, circulair aankopen, ... zijn mogelijke alternatieven.

Om een effectieve implementatie te garanderen, is het essentieel om deze circulaire benaderingen grondig te testen, specifiek afgestemd op de zorgsector. Het is duidelijk dat de sector dit niet alleen kan bereiken; het vereist de betrokkenheid van verschillende belanghebbenden, waaronder logistieke partners, verwerkingsbedrijven, onderzoeksinstituten en producenten. Het is noodzakelijk om samen te werken en gezamenlijk aan de slag te gaan. Een projectmatige aanpak is cruciaal om deze veranderingen effectief te implementeren. Door een gestructureerde projectaanpak te volgen, kunnen de verschillende aspecten van de circulaire transitie in de zorgsector op een gecoördineerde en efficiënte manier worden aangepakt. We moeten echter ook rekening houden met de bestaande druk

op de zorgsector. Het vraagt tijd en middelen om structurele veranderingen te realiseren. We moeten een start maken met een systemische aanpak om de zorgsector duurzamer te maken.

Om te komen tot een (meer) circulaire zorg zetten we in op de binnenste cirkels van het vlindermodel (zie figuur 2). We focussen op innovatieve ideeën, die hoogwaardige R-strategieën inzetten om de zorg op een meer circulaire manier aan te pakken. Zie bovenstaande figuur en de meer uitgewerkte tool, het CE Kompas is te vinden op de website van Vlaanderen Circulair ([Home - CE Kompas \(vlaanderen-circulair.be\)](https://www.vlaanderen-circulair.be)).

### 3.3 Voor wie

Voor (partnerschappen van) lokale overheden, (sociale) ondernemingen, onderzoeksinstituten en organisaties. Een divers samengesteld partnerschap is sterk aanbevolen. Samenwerking tussen de relevante partners in de waardenketen, met goede afspraken in taken en rollen, draagt bij tot het welslagen van een circulair project.

Diverse actoren kunnen de randvoorwaarden in het proces ondersteunen met expertise en onderzoek, in vergunningen en beleid, in sensibilisering en kennisdeling of via financiering, garanties en verzekeringen.

We zijn op zoek naar partnerschappen die samenwerken, kennis opbouwen en delen rond de circulaire businessmodellen in de zorg.

Indienen vanuit een rechtspersoonsvorm (vzw, bvba...) is sterk aan te raden.

Voor het partnerschap wordt een samenwerkingsovereenkomst opgesteld met alle partners voor de looptijd van het project.

### 3.4 Looptijd

De uiterste datum voor indiening is **vrijdag 29 september 2023 om 12u 's middags**.

De goedgekeurde projecten moeten starten vóór 31 december 2023 en mogen maximaal 24 maanden duren. Het gesubsidieerde project kan deel uitmaken van een ruimer project, dat langer loopt.

### 3.5 Wat zijn de vereiste kenmerken voor deze gerichte call?

#### Inhoudelijk criteria

- De ingediende projecten voldoen aan de gestelde focus (zie punt 3.2);
- Deze call is gericht op samenwerkingsprojecten/partnerschappen die een concrete bijdrage willen leveren aan meer circulaire businessmodellen voor de zorg;
- De call richt zich tot experimenteer-, demonstratie- en disseminatieprojecten.

#### Andere criteria

- **Innovatie** in de circulaire zorg
  - Welke hogere R-strategieën zullen toegepast worden?
  - Welke (systemische) knelpunten worden aangepakt, zodat wegwerp voorkomen wordt?
  - Innovaties kunnen betrekking hebben op samenwerking, logistiek, communicatie, ondernemen, beleid en ontwerp.
  - Voldoet de innovatie aan de vereisten van veiligheid, hygiëne en steriliteit?
  - Worden er vanuit andere Belgische overheden reeds subsidies voorzien?
- **Economische-, sociale- en maatschappelijke relevantie, impact en opschaalbaarheid**
  - Is dit project opschaalbaar en bruikbaar voor andere actoren in het veld?



- Heeft het project ook een sociale meerwaarde, zodat elke Vlaamse burger toegang heeft tot betaalbare zorg?
- Wat is de duurzaamheid (economisch, ecologisch, sociaal) van de innovatie op korte en lange termijn?
- Wat is de impact van de innovatie op het vermijden van het gebruik van wegwerpmaterialen? (restafval, hoeveelheden, milieu-impact, euro's)
- Welke indicatoren worden gebruikt voor de opvolging van het project en de impact ervan?
- **Relevante partnersamenwerking** in en over de keten heen en gebaseerd op samenwerking
  - Gaat het partnerschap voorbij de bedrijfspoort en de eigen comfortzone?
  - Biedt de wisselwerking en de ervaring binnen het partnerschap voldoende garantie tot een succesvolle uitrol? Bvb indien relevant, een specialist rond de specifieke vereisten van veiligheid
  - Wordt een (breed) partnerschap gevormd, met partijen uit de maatschappelijke vijfhoek?
  - Maakt het partnerschap deel uit van de green deal duurzame zorg?
- **De leer-, demonstratie- en disseminatiewaarde** van het project
  - Wat is de voorbeeldwaarde voor wat betreft de impact van het project op de circulariteit van het materiaalgebruik in de zorg?
  - De knelpunten en leerlessen worden geïnventariseerd, aangepakt en gerapporteerd bij de hefboomen binnen het partnerschap Vlaanderen Circulair?
  - Welke goede praktijken kunnen gedeeld worden? En via welke manieren wordt dit voorzien?

#### Plan van aanpak: maak een duidelijk stappenplan voor het project

- Beschrijf een duidelijk uitgewerkte planning, met een opsplitsing in **werkpakketten**.
- Per werkpakket wordt de planning en te verwachten **output** uitgewerkt.
- Per werkpakket blijkt duidelijk welke **rollen en engagementen** er opgenomen worden door welke partners.
- Per werkpakket dient een realistische **budgetraming** opgesteld te worden, die opgesplitst is naar aard van de kost en naar individuele bijdrage van de partners. De gehanteerde prijzen dienen conform met de in de markt gangbare vergoedingen en bedragen te zijn.

#### Niet in deze call:

Projecten met als hoofddoelstelling fundamenteel onderzoek en/of puur productontwikkeling vallen niet onder deze call. Uitsluitende investeringsaanvragen worden ook uitgesloten.

### 3.6 Projectfinanciering

Maximaal 80% van de subsidiabele projectkosten wordt gefinancierd, met een maximaal subsidiebedrag van € 100.000. Het globale projectbudget mag het bedrag van € 125.000 overschrijden, maar geeft geen recht op bijkomende subsidies. In het geval het ingediende project een deel van een globaal project is, moet er voor het ingediende project een aparte budgetraming opgemaakt te worden. De budgetraming van het globale project wordt in hoofdlijnen opgegeven.

Vanuit Vlaanderen Circulair/OVAM wordt maximaal 80% van het subsidiabel projectbudget gefinancierd. De initiatiefnemer en/of het samenwerkingsverband draagt de resterende projectkosten en geeft aan hoe deze gefinancierd zullen worden.

De subsidiabele kosten zijn enkel deze die gerelateerd zijn aan het project en niet behoren tot de reguliere activiteiten van de deelnemende partners.

Om cumul te vermijden komen subsidiabele kosten die al gefinancierd worden vanuit een andere Belgische overheid niet in aanmerking.

De de-minimisregel vereiste is op alle ondernemingen in het samenwerkingsverband van toepassing. Alle ondernemingen van het indienend partnerschap moeten in het indienformulier hun statuut ten aanzien van ontvangen staatssteun duidelijk opgeven.

[Veelgestelde vragen: De-minimis | Agenschap Innoveren en Ondernemen \(vlaio.be\)](#)

### 3.7 Publieke communicatie

Bij de uitvoering van elke activiteit in het kader van een goedgekeurd project wordt het volgende vermeld: “Met steun van Vlaanderen Circulair”. Op alle publicaties, mededelingen en presentaties, wordt het logo van Vlaanderen Circulair duidelijk zichtbaar aangebracht. De projectindieners bezorgt van alle publicaties die hij zelf en zijn projectpartners omtrent het gesubsidieerde project verspreiden, een digitale versie aan Vlaanderen Circulair.

Vlaanderen Circulair zal van de goedgekeurde projecten een publieke basisfiche opnemen op haar website. Hiervoor dient de [communicatiefiche generator](#) gebruikt te worden. Indien Vlaanderen Circulair deze en andere informatie publiek wil communiceren, zal dit steeds in onderling overleg gebeuren, met respect voor de communicatiestrategie en -timing van de projecteigenaars.

## 4 Kosten- en financieringsmodel

Volgende kosten komen in aanmerking om opgenomen te worden in het project.

### 4.1 Personeelskosten

Personeelskosten van medewerkers worden berekend op basis van het aantal mensdagen en een loonkost per dag. Voor alle medewerkers van alle partnerorganisaties moet een tijdsregistratie gebeuren van het aantal gewerkte mensdagen per werkpakket, zoals vermeld in het plan van aanpak van de projectaanvraag.

De aangegeven kosten voor personeel zijn in lijn met de normale verloning in de betrokken sector en voor de voorgestelde profielen.

### 4.2 Onderaanneming

Onderaannemingskosten kunnen aanvaard worden als directe werkingskosten onder die voorwaarde dat het een bepaalde en afgelijnde opdracht betreft. Deze kosten dienen als dusdanig opgegeven te worden in de budgettabel bij indiening. Indien niet opgegeven in de ingediende budgettabel, mogen deeltaken nooit geheel of gedeeltelijk in onderaanneming worden gegeven zonder de voorafgaande toestemming van Vlaanderen Circulair/OVAM. In elk geval geldt ook hier het billijkheidsprincipe: de leverancier met de beste prijs/kwaliteitverhouding wordt gekozen. Ga voor onderaannemers die MVO en duurzaamheid ook hoog in het vaandel dragen!



## 4.3 Werkingskosten

Werkingsmiddelen zijn alleen in te geven in zoverre zij er precies op gericht zijn om het project uit te voeren, expertise hiervoor in te winnen, de leerlessen te capteren en te analyseren en om de kennis te delen in het werkveld. De normale onderzoeks-, design- en andere kosten die in een normaal (niet circulair) project ook zouden gemaakt worden, kunnen niet worden ingebracht. Deze die gericht zijn op de circulaire oplossingen wel.

De indirecte werkingskosten (overheadkosten) bedragen maximaal 20% van de personeelskosten.

## 4.4 Investeringskosten

Investerings (in infrastructuur, materialen of werktuigen) in zoverre ze direct relevant zijn voor dit project en geen deel uitmaken van de normale investeringen die de initiatiefnemer moet doen in zijn normale bedrijfsvoering. De uitsluitende relevantie voor dit project dient te worden aangetoond. Enkel de afschrijvingskosten gedurende de gebruiksduur binnen het project worden ingebracht.

Nota: Voor BTW-plichtige deelnemers aanvaarden we de kosten exclusief BTW.

# 5 Selectie en Evaluatie

## 5.1 Selectiecommissie

De minister beslist over de toekenning van subsidies op basis van een advies van een selectiecommissie. Deze selectiecommissie is samengesteld uit overheidsexperten met kennis van circulariteit en kennis van de medische zorg. De betrokken beleidsdomeinen zijn VLAIO, OVAM, Departement Zorg en Vlaanderen Circulair.

De beoordeling gebeurt aan de hand van een correct en volledig ingevuld indienformulier, inclusief de gevraagde bijlagen.

De beoordeling van de effectief ingediende projecten gebeurt op basis van de hieronder gedefinieerde ontvankelijkheids- en evaluatiecriteria. Er is geen garantie dat alle projecten die gunstig beoordeeld worden, gesubsidieerd kunnen worden. Daarom wordt er een ranking gemaakt van de gunstig beoordeelde projecten. De projecten worden volgens deze ranking gefinancierd tot de middelen die beschikbaar gesteld worden voor deze call uitgeput zijn.

## 5.2 Stap 1: Ontvankelijkheidscriteria

Om voor verdere selectie in aanmerking te komen, dienen de ingediende voorstellen aan volgende ontvankelijkheidscriteria te voldoen:

### 5.2.1 Voor de deelnemende ondernemingen: de grens inzake staatssteun is nog niet overschreden

De **de-minimisregeling inzake staatssteun** is van toepassing op alle ondernemingen in het partnerschap.

Op alle ondernemingen die deel uit maken van het partnerschap zijn de regels betreffende de de-minimissteun, zoals neergelegd in Verordening (EG) 1998/2006 van de Europese Commissie van 15

december 2006 betreffende de toepassing van de artikelen 87 en 88 van het Verdrag op de-minimissteun (of elke Verordening die deze vervangt), van toepassing. Bij de opmaak van dit oproepdocument houdt deze Verordening concreet in dat in een periode van drie belastingjaren nog geen € 200.000 aan staatssteun is verleend of toegekend. Alle ondernemingen van het indienend partnerschap moeten in het indienformulier hun statuut ten aanzien van ontvangen staatssteun duidelijk opgeven. Door de Coronacrisis heeft de Commissie een bijzondere mededeling aangenomen inzake staatssteun. Steun gegeven in het kader van Corona telt niet mee voor de de-minimis.

[Veelgestelde vragen: De-minimis | Agentschap Innoveren en Ondernemen \(vlaio.be\)](#)

### **5.2.2 Bereidheid tot het delen van kennis over de geleerde lessen uit deze projecten met Vlaanderen Circulair, maar ook in het werkveld.**

De projectindiener dient op te geven hoe de leerlessen worden gecapteerd en de resultaten en de algemene werkwijze zullen worden bekendgemaakt en verspreid in het werkveld.

De disseminatie-actie doet geenszins afbreuk aan de oorspronkelijke eigendomsrechten en algemene confidentialiteitsgaranties over de details van de aangewende techniek. Vlaanderen Circulair zal van goedgekeurde projecten een publieke basisfiche opnemen op haar website. Indien Vlaanderen Circulair deze en andere informatie publiek wil communiceren, zal dit steeds in onderling overleg gebeuren, met respect voor de communicatiestrategie en -timing van de projecteigenaars.

### **5.2.3 Formele kenmerken vervuld:**

- **Volledig** ingevuld [indienformulier](#)
- **Per partner** is een [ondertekeningdocument](#) ondertekend door een wettige vertegenwoordiger of volmacht houder voor dit project;
- Een looptijd van het project waarvoor subsidies werden aangevraagd met start in 2023 en aflopend vóór 31 december 2025. Het gesubsidieerde project kan deel uitmaken van een ruimer project, dat langer loopt;
- Het project houdt rekening met een subsidie van maximum 80% van de subsidiabele projectkosten, met een maximaal subsidiebedrag van € 100.000. Een inbreng vanuit andere kanalen van minimaal 20% is voorzien;
- Indiening uiterlijk **vrijdag 29 september 2023 – 12u 's middags**, volledig met ondertekeningdocumenten toegevoegd.

Ingeval van eventuele tekorten op de ontvankelijkheidscriteria streeft Vlaanderen Circulair/OVAM naar een terugmelding aan de projectindiener binnen de 3 werkdagen na de uiterste indiendatum. **Een eenmalige bijsturing van het indiendossier door de projectindiener (en zijn partners) op eventuele tekorten kan gebeuren binnen 2 werkdagen na deze terugmelding!** Enkel projecten met een positieve ontvankelijkheidsbeoordeling gaan verder naar de tweede stap, namelijk de inhoudelijke beoordeling op basis van onderstaande evaluatiecriteria.

## **5.3 Stap 2: Evaluatiecriteria**

De beoordeling gebeurt aan de hand van een correct en volledig ingevuld indienformulier. Voor de inhoudelijke beoordeling van de ingediende dossiers roept Vlaanderen Circulair/OVAM een

selectiecommissie samen. Deze hanteert volgende criteria voor de opmaak van de evaluatie. We behouden het recht voor om de kandidaten uit te nodigen voor een mondelinge toelichting van het project.

- **Inhoudelijke** geschiktheid van het voorgestelde project als innovatie in de circulaire zorg en specifiek rond de gestelde focus. In punt 3.5 vindt u de vereiste kenmerken van een beloftevol project. De projecten worden qua inhoud op deze kenmerken afgetoetst. **(50 punten)**
- De adequaatheid van de voorgestelde **aanpak** van het project. De projectindieners maakt, samen met de projectpartners, een projectomschrijving en budgettraming, rolverdeling en tijdsplanning op via de vragen van het indienformulier. Dit wordt beoordeeld op aanpak. Het samenwerkingsverband moet kwaliteitsvol zijn en wordt beoordeeld op relevantie voor het project. **(20 punten)**
- De **verhouding prijs/prestaties** van het project **(30 punten)**. In elk geval geldt het billijkheidsprincipe: het project met een goede verhouding prijs/prestatie wordt beter gerangschikt.

De projectpartners tonen minimaal 20% inbreng aan uit andere financieringsbronnen. In de aanvraag wordt aangegeven op welke wijze het niet-subsidiabele deel van het project wordt gefinancierd. De financiering hiervan kan op verschillende manieren ingevuld worden, bijv. eigen inbreng, projecteigen opbrengsten, sponsoring in geld of sponsoring in natura.

De aangegeven kosten voor personeel en/of onderaanneming zijn in lijn met de normale verloning in de betrokken sector en voor de voorgestelde profielen. In de kostenstructuur binnen het project wordt aangetoond dat de kosten gemaakt worden om de circulaire innovatie in de zorg te financieren.

De projectpartners beantwoorden de vragen op het indienformulier zodanig dat het een evaluatie op basis van de evaluatiecriteria mogelijk maakt. Ze communiceren transparant over alle subsidies die ze reeds van andere (Belgische) overheden genieten. Cumul kan aanleiding geven tot terugvordering.

## 5.4 Stap 3: Beslissing minister

De selectiecommissie maakt haar advies over aan de administratie die dit voorlegt, samen met het volledige dossier aan de Inspectie van Financiën en vervolgens aan de bevoegde minister. De minister beslist via een ministeriële beslissing om over te gaan tot de subsidiëring of om de aanvraag te weigeren. Terugkoppeling omtrent deze evaluatiefase ontvangt u via mail.

# 6 Uitvoering, verloop en opvolging van de geselecteerde projecten

## 6.1 Inhoudelijke Opvolging

Elk project wordt opgevolgd door een expert uit de betrokken beleidsdomeinen. Vlaanderen Circulair zorgt voor de algemene opvolging en de coördinatie.

De projectindieners en hun projectpartners zijn gehouden aan het uitvoeren van het ingediende project, met respect voor de uitvoering in de Nederlandse taal. Eventuele wijzigingen zijn slechts mogelijk na goedkeuring van Vlaanderen Circulair.

## 6.2 Uitbetaling

Na een ministeriële beslissing tot goedkeuring van de subsidiëring van het project, wordt de projectindieners daarvan op de hoogte gebracht. De projectindieners worden financieel begunstigde van de steun. Deze is eraan gehouden de steun aan de juiste partner over te maken, die deel uitmaakt van het partnerschap. We raden aan hierover afspraken (wie, hoeveel, op welk tijdstip, ...) op te nemen in de formele samenwerkingsovereenkomst tussen de partners.

Er zal na goedkeuring van het project een voorschot betaald worden van **40 procent** van het vastgelegde subsidiebedrag.

Na goedkeuring van de tussentijdse inhoudelijke rapportage (zie punt 6.5.1) zal een 2<sup>e</sup> voorschot van **40 procent** van het vastgelegde subsidiebedrag uitbetaald worden ter ondersteuning van de 2<sup>e</sup> helft van de projectduur.

Pas na de afronding en de positieve beoordeling van het eindrapport (zie punt 6.5.2), zowel het inhoudelijke met een communicatiefiche, als het financieel verslag, zal **het saldo op basis van de aanvaarde projectkosten** vereffend kunnen worden.

De rapportage wordt uiterlijk twee maanden na het einde van de looptijd van het project ingediend bij Vlaanderen Circulair/OVAM. Ingeval van ontbrekende info en/of bewijsstukken heeft de projectindieners maximaal **10 werkdagen** de tijd, na berichtgeving van Vlaanderen Circulair/OVAM, om de ontbrekende stukken aan te leveren!

Indien de werkelijke kosten lager zijn dan de budgetraming bij indiening van het projectvoorstel, wordt de subsidie herrekend op basis van de aanvaarde kosten. Bij een overschrijding van de aanvaarde kosten ten aanzien van de budgetraming, wordt geen bijkomende subsidie verleend. Alleen kosten die gemaakt worden binnen de termijn van uitvoering van de call 'circulaire zorg', komen in aanmerking voor subsidie.

## 6.3 Wijzigingen

Op gemotiveerd verzoek van de begunstigde kan goedkeuring gegeven worden om het oorspronkelijke projectvoorstel aan te passen.

Deze wijzigingen dienen voor het einde van de looptijd aangevraagd te worden, nadien worden geen wijzigingen meer aanvaard.

Indien het project niet zou leiden tot de gewenste doelstellingen, kan het project stopgezet worden na overleg met Vlaanderen Circulair. De al gedane kosten kunnen gesubsidieerd worden.

## 6.4 Tussentijdse interacties

Het is sterk aanbevolen om gedurende de looptijd van het project deel te nemen aan de green deal duurzame zorg.

## 6.5 Rapportering

Zowel inhoudelijk als budgettair dient de rapportage te gebeuren via de rapporteringsdocumenten aangeleverd door Vlaanderen Circulair/OVAM. Deze rapportage dient te gebeuren in het Nederlands. De projectindieners is verantwoordelijk voor het tijdig en volledig indienen van de rapporteringen voor het hele partnerschap.

### 6.5.1 Tussentijdse rapportering

Halfweg de looptijd van het project moet de projectindieners een tussentijdse stand van zaken geven aan Vlaanderen Circulair/OVAM en aan de toegewezen expert voor opvolging. De rapportering dient te gebeuren volgens het **rapporteringssjabloon**. Bij goedkeuring door Vlaanderen Circulair wordt een 2e schijf van 40% van de subsidie uitbetaald.

### 6.5.2 Eindrapportering

Het eindrapport, bestaande uit een inhoudelijk en financieel verslag en een communicatiefiche, wordt bezorgd aan Vlaanderen Circulair/OVAM **uiterlijk 2 maanden** na afloop van het project. **Ingeval van ontbrekende info en/of bewijsstukken heeft de projectindieners maximaal 10 werkdagen de tijd**, na berichtgeving van Vlaanderen Circulair/OVAM, om de ontbrekende stukken aan te leveren! Bij goedkeuring door Vlaanderen Circulair wordt het saldo van de subsidie uitbetaald.

#### Financieel verslag

Het financieel verslag biedt een overzicht van de gemaakte kosten met betrekking tot de realisatie van het project, per kostencategorie. Deze rapportering dient opgedeeld te worden volgens het **financieel sjabloon** in Excel '[Formulier verantwoording projectkosten call2023](#)', aangeleverd door Vlaanderen Circulair.

De bewijsstukken van gedane uitgaven (facturen, loonfiches) worden bij de projectpartners ter inzage beschikbaar gehouden voor de overheid en kunnen op eenvoudig verzoek aangeboden worden.

- Voor de personeelskosten worden loonfiches voorgelegd met het aantal gepresteerde mensdagen op het project. Voor alle medewerkers van alle partnerorganisaties moet een tijdsregistratie voorgelegd worden van het aantal gewerkte mensdagen per werkpakket. Deze stukken hebben uiteraard betrekking op de projectactiviteiten van de toegekende subsidie.
- Voor alle andere onkosten worden facturen voorgelegd met datum, omschrijving en hoeveelheden, gerelateerd aan het project.

Let op!

- Toon aan dat er geen sprake is van een dubbele subsidiëring van het project. Uit de staat van inkomsten moet duidelijk blijken van welke instanties een subsidie werd verkregen.
- Voor BTW-plichtige deelnemers aanvaarden we de kosten exclusief BTW.
- Pas nadat alle nodige stukken bij Vlaanderen Circulair/OVAM zijn ingediend, onderzocht en goedgekeurd, wordt het saldo gestort.
- Als de kosten lager zijn dan de toegekende subsidie, wordt het overschot teruggevorderd of afgehouden van het saldo.
- Als geen afrekeningsdossier ingediend wordt (of als dit niet tijdig gebeurt), worden de verkregen voorschotten teruggevorderd.
- Vlaanderen Circulair behoudt te allen tijde het recht de betaling van de vergoedingen bijkomend afhankelijk te maken van inzage en goedkeuring van bijkomende kostenstaving, zoals loonfiches, facturen van leveranciers en de betaalbewijzen hierover.

### Inhoudelijk verslag

Het inhoudelijk verslag omvat:

- Een beschrijving van het verloop van het project, resultaten, maatschappelijke en economische meerwaarde en leerpunten. De rapportering dient te gebeuren volgens het **rapporteringssjabloon**. De projectindienaar werkt hiervoor verder op de tussentijdse rapportering (zie punt 6.5.1).
- Een communicatiefiche waarin het project, de resultaten en eventuele meerwaarde en leerlessen worden beschreven in een helder taalgebruik, die gehanteerd zal worden voor de communicatie naar buiten uit. Hiervoor dient de [communicatiefiche generator](#) gebruikt te worden.

Het zijn de partners van het project zelf die de inhoud ervan bepalen. Het betreft dus geen bedrijfsgeheimen, en de disseminatie zal geenszins het competitief voordeel van de projectpartners tenietdoen. Integendeel, de projectpartners kunnen net een voortrekkersrol opnemen. Ze kunnen als eersten hun kennis en kunde op grotere schaal verder gaan exploiteren. Andere overheden, organisaties, ondernemingen, kennisinstellingen en burgers volgen. De vele acties zorgen voor de shift. Indien Vlaanderen Circulair wenst te communiceren over het project met meer gedetailleerde of andere informatie dan deze informatie die de fiche bevat, dan gebeurt dit in onderling overleg met de projectpartners.



## 7 Communicatie, publicatie en logo

Elke externe communicatie rond de desbetreffende projecten moet melding maken van de ondersteuning door Vlaanderen Circulair. Dit dient te gebeuren door het logo op elke communicatie te plaatsen, alsook de vermelding “met de steun van Vlaanderen Circulair/OVAM”.

Communicatie-kit Vlaanderen Circulair: [Communicatie-kit voor partners - Vlaanderen Circulair \(vlaanderen-circulair.be\)](https://vlaanderen-circulair.be)

## 8 Overzicht van de documenten

Alle documenten zijn beschikbaar op onze website: <https://vlaanderen-circulair.be/nl/aan-de-slag/gerichte-call-circulaire-zorg-2023>

De documenten zijn:

- De Informatiebrochure ‘Gerichte Call Circulaire Zorg 2023’
- Het (online) indienformulier
- Een digitale toelichting
- De ondertekeningdocumenten
- De rapporteringsdocumenten
- De communicatiefiche-generator