



DE VLAAMSE MINISTER VAN JUSTITIE EN HANDHAVING, OMGEVING, ENERGIE EN TOERISME

NOTA AAN DE VLAAMSE REGERING

Betreft: Ontwerp besluit van de Vlaamse Regering houdende voorlopige vaststelling van het ontwerp van het gewestelijk ruimtelijk uitvoeringsplan 'Leidingstraat Glabbeek - Halen'

Samenvatting

Ontwerp-besluit van de Vlaamse Regering houdende de voorlopige vaststelling van het ontwerp-GRUP 'Leidingstraat Glabbeek - Halen'.

De aanduiding van een leidingstraat kadert in het voorzien in de nodige energiebevoorrading op nationaal niveau. In eerste instantie zal de leidingstraat het leidingnet en de hoofdaanvoer van aardgas naar de regio Limburg versterken.

Voorliggend plan past ook in de transitie naar hernieuwbare energie door enerzijds een toename van de productie van hernieuwbare energie en anderzijds het verhogen van de verbondenheid in het Europees energienetwerk.

Het huidige aardgasnetwerk zal naar verwachting een belangrijke rol zal spelen in het vervoer van energiedragers zoals waterstof en groene gassen, die duurzame alternatieven zijn voor aardgas. Door de energietransitie kunnen op termijn ook andere stoffen overwogen worden. In het GRUP wordt niet limitatief bepaald welke stoffen toegelaten zijn. De voorziene aardgasleiding wordt technisch zo ontworpen dat de omschakeling naar alternatieve energiedragers mogelijk is.

Voor de nieuwe verbinding Glabbeek-Halen werden drie mogelijke tracés grondig onderzocht, waarna geselecteerd is voor het oostelijke tracé. Het oostelijk tracé is ongeveer 20 kilometer lang en is gelegen op het grondgebied Glabbeek, Kortenaken, Geetbets en Halen.

Na de voorlopige vaststelling door de Vlaamse Regering wordt een openbaar onderzoek georganiseerd over het ontwerp-GRUP.

1. SITUERING

A. BELEIDSVELD/BELEIDSDOELSTELLING

Beleidsveld Omgeving

Beleidsdoelstelling OD 3. Gebiedsontwikkeling met sterke gebiedscoalities.

B. VORIGE BESLISSINGEN EN ADVIEZEN

De Vlaamse Regering keurde op 17 juli 2020 een startnota goed voor de opmaak van het gewestelijk ruimtelijk uitvoeringsplan 'Leidingstraat Glabbeek - Halen'.

Over de startnota werd een publieke consultatie georganiseerd van 21 augustus tot en met 19 oktober 2020. Er werd een publiek participatiemoment aangekondigd op:

- Dinsdag 29 september 2020 tussen 14 en 19 in Gemeenschapscentrum De Rietbron, Sportlaan 4, 3545 Halen.
- Donderdag 1 oktober 2020 tussen 14 en 19 uur in GC De Roos Grotestraat 29, 3380 Glabbeek.

Deze participatiemomenten werden wegens de coronamaatregelen geannuleerd en vervangen door een webinar op dinsdag 6 oktober van 18u30 tot 20u30. Tijdens dit webinar werd de startnota eerst toegelicht en daarna konden aanwezigen vragen stellen aan de opstellers van het plan over de startnota. Er waren 21 deelnemers bij het webinar.

Er werden 41 inspraakreacties ontvangen, waarvan 18 adviezen en 23 individuele inspraakreacties van burgers en verenigingen. Er werd advies uitgebracht over de startnota door: Mina-raad, Saro, Provincie Vlaams-Brabant, Provincie Limburg, Provincie Limburg (water), Kortenaeken, Glabbeek, Bekkevoort, Geetbets, Vlaio, VLM, Agentschap Onroerend Erfgoed, Infrabel, VMM, MOW, AWW, ANB, Departement Landbouw & Visserij,

Op basis van de inspraak werd een scopingnota uitgewerkt. Die is op 13 mei 2021 gepubliceerd op de website van het departement Omgeving.

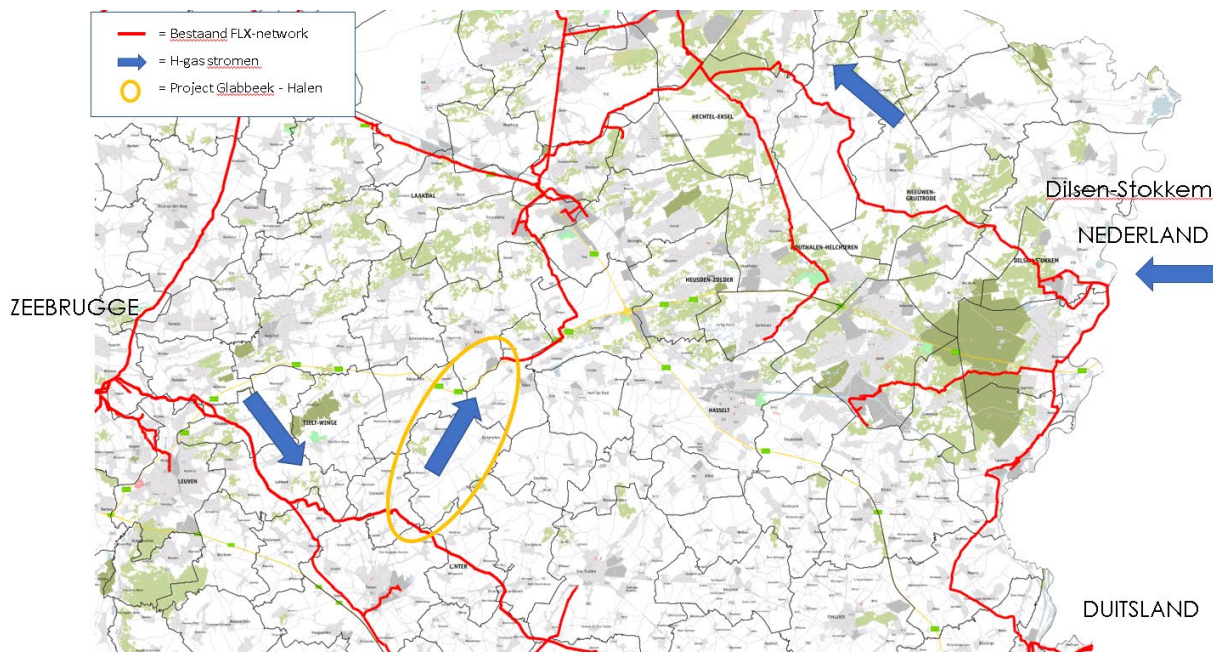
De plenaire vergadering over het voorontwerp-GRUP vond plaats op 3 september 2021. Volgende instanties waren aanwezig of brachten een schriftelijk advies uit over het voorontwerp-GRUP: Agentschap Wegen en Verkeer, Agentschap voor Innoveren & ondernemen, Provincie Limburg dienst water, Vlaamse Milieumaatschappij, Agentschap voor Natuur en Bos, Agentschap Onroerend Erfgoed, Departement MOW, Provincie Limburg, Provincie Vlaams-Brabant, Agentschap Landbouw & Visserij.

2. INHOUD

Fluxys Belgium NV is de beheerder van het Belgische aardgastransportnetwerk en heeft als opdracht de bevoorrading van bedrijven en gezinnen te verzekeren. Ze beheert daartoe het netwerk van de hoofdtransportleidingen onder hogedruk, waarmee het distributienetwerk wordt bevoorrad. De toekomstige energiebehoefte in België en de (huidige) configuratie van de aardgas- en elektriciteitsinfrastructuur van Fluxys en Elia maken het nodig om de hoofdaanvoer van aardgas naar de regio Limburg te versterken.

Een hogedrukleiding voor aardgastransport moet kunnen gerealiseerd worden vanaf de transportas West-Oost ter hoogte van Glabbeek die in Halen wordt gekoppeld aan de bestaande hoofdleiding Dilsen – Lommel – Tessenderlo – Diest.

Het betreft een versterking van de hoofdassen van het aardgasvervoersnet. Dat zijn leidingen met hoge capaciteit die de doorvoer van grens naar grens verzorgen of belangrijke interne verbruiksclusters bereiken zoals de haven van Antwerpen, de gasopslag te Loenhout en verschillende grootsteden waaronder Brussel, Gent, Antwerpen en Luik.



In de toelichtingsnota wordt de plandoelstelling als volgt geformuleerd:

- De aanleg van een leiding mogelijk maken op korte termijn ten behoeve van de energiebevoorrading en de versterking van het aardgasnet in de regio Limburg. Op basis van de huidige inzichten wordt gedacht aan een diameter van 600mm op de verbinding tussen transportas West-Oost ter hoogte van Glabbeek en de bestaande hoofdleiding Dilsen – Lommel – Tessenderlo – Diest, ter hoogte van Halen.
- De aanleg van leidingen voor diverse toepassingen mogelijk maken op diezelfde verbinding tussen transportas West-Oost ter hoogte van Glabbeek en de bestaande hoofdleiding Dilsen – Lommel – Tessenderlo – Diest, ter hoogte van Halen. Voor deze leidingen wordt op langere termijn bijvoorbeeld gedacht aan leidingen voor groene gassen, die kunnen kaderen in de energiebevoorrading en de behoefte om over te schakelen van fossiele gassen naar groene alternatieven zoals waterstof, biomethaan of andere.

De doelstelling wordt in een GRUP vertaald door het voorzien in een overdruk leidingstraat en een bestemming openbaar nut voor de bijhorende infrastructuur zoals (in geval van een aardgasleiding) gasstations, afsluiterknooppunten.

Het huidige aardgasnetwerk zal naar verwachting een belangrijke rol zal spelen in het vervoer van energiedragers zoals waterstof en groene gassen, die duurzame alternatieven zijn voor aardgas. Door de energietransitie kunnen op termijn ook andere stoffen overwogen worden. In het GRUP wordt niet limitatief bepaald welke stoffen toegelaten zijn. De voorziene aardgasleiding wordt technisch zo ontworpen dat de omschakeling naar alternatieve energiedragers mogelijk is.

Voorliggend plan geeft uitvoering aan het richtinggevend gedeelte van het Ruimtelijk Structuurplan Vlaanderen dat bepaalt dat hoofdtransportleidingen op Vlaams niveau worden geselecteerd en in ruimtelijke uitvoeringsplannen worden vastgelegd. Het transport via pijpleidingen wordt vanuit ruimtelijk oogpunt gestimuleerd als een duurzame transportwijze, in functie van een duurzame ruimtelijke ontwikkeling.

Voorliggend plan past ook in de transitie naar hernieuwbare energie door enerzijds een toename van de productie van hernieuwbare energie en anderzijds het verhogen van de verbondenheid in het Europees energienetwerk.

In het regeerakkoord worden onder het hoofdstuk mobiliteit en openbare werken (p. 187), pijpleidingen omschreven als een volwaardige transportmodus die moeten worden ingezet om

de modal shift mee te ondersteunen. De Vlaamse Regering reserveert ruimte voor leidingenzones die de aanleg van bijkomende pijpleidingen mogelijk maken.

In de beleidsnota Mobiliteit worden onder de derde strategische doelstelling (Naar een goed verknoopt logistiek netwerk en optimaal ontsloten internationale knooppunten) pijpleidingen (OD 3.3.) ingezet als een volwaardige transport modus om de modal shift te ondersteunen en de connectiviteit tussen de knooppunten te verbeteren. De Vlaamse Regering reserveert ruimte voor leidingenzones die de aanleg van bijkomende pijpleidingen mogelijk maken. Er wordt een visie uitgewerkt om deze modus sterker aan te haken aan het mobiliteitsbeleid. Pijpleidingen worden vanuit een grensoverschrijdend perspectief bekeken.

Het planologisch reserveren van leidingstraten in Vlaanderen kadert in het voorzien in de nodige energiebevoorrading op nationaal niveau. Het nieuwe netwerksegment zal onderdeel vormen van een ruimer netwerk dat mee instaat voor de energiebevoorradingzekerheid. Gas, als energiedrager (op korte termijn) en de capaciteit van het netwerk zijn nodig om de huidige en volgende generaties flexibel van grote hoeveelheden groene energie te voorzien.

Op de inhoud van het plan, de relatie met het voorafgaandelijke planningsproces wordt ingegaan in de toelichtingsnota van het gewestelijk ruimtelijk uitvoeringsplan.

Na de publieke consultatie van de startnota werd een scopingnota uitgewerkt. In het verslag van de participatieperiode is een overzicht gegeven van de inspraakreacties. Als bijlage bij het verslag is puntsgewijs voor de inspraakreacties aangegeven welke verwerking er werd aan gegeven in de scopingnota. De inspraakreacties zijn gegroepeerd per onderwerp:

- Plandoelstelling: De plandoelstelling is niet gewijzigd. Er werd een verduidelijking uitgewerkt. De bijlage over de noodzaak voor een nieuwe aardgasleiding werd aangevuld.
- Planprocedure: de inspraakreacties over de procedure zijn meestal informatief en geformuleerd als vraag, of zijn vragen om verder geïnformeerd te worden. Dit heeft geen impact op het te doorlopen planproces. Een bijlage over vergoedingen die voorzien zijn bij de aanleg van een leiding is toegevoegd aan de scopingnota.
- Tracékeuze: De drie tracés die in de startnota waren opgenomen blijven behouden en worden onderworpen aan een grondige milieubeoordeling (plan-MER). Er zijn geen nieuwe tracé-alternatieven ingesproken die bijkomend onderzocht moeten worden. Op een tiental plaatsen wordt ook een lokaal geoptimaliseerd tracé onderzocht.
- Milieubeoordeling: vragen om bepaalde onderzoeken te voorzien in het plan-MER leiden tot beperkte aanvullingen omdat de meeste elementen reeds voorzien waren in het voorgenomen onderzoek. Een aanvulling op het vlak van het onveiligheidsgevoel is opgenomen.

Bij de opmaak van het voorontwerp is, uit de drie onderzochte tracés geopteerd voor het oostelijke tracé. In de toelichtingsnota van het voorontwerp is voor die keuze een motivering opgenomen. Samengevat is het centrale tracé vanuit de passende beoordeling niet aanvaardbaar. De milieubeoordeling laat niet toe een voorkeur voor het westelijke of het oostelijke tracé uit te spreken. Er zijn geen significante verschillen in de beoordeling. Anderzijds is het oostelijk tracé korter en bevat de milieubeoordeling een beperkt aantal elementen die gunstiger zijn dan voor het westelijke tracé.

De plenaire vergadering ondersteunde globaal de algemene planopties en de keuze voor het tracé oost met inbegrip van de lokale tracéaanpassingen.

Voor de omgeving Haelensbroek werd een tracéaanpassing doorgevoerd die tegemoet komt aan de doelstelling om het Haelensbroek maximaal te behouden voor waterbeheersing en als natuurgebied.

3. BESTUURLIJKE IMPACT

A. BUDGETTAIRE IMPACT VOOR DE VLAAMSE OVERHEID

Het voorstel van beslissing heeft geen directe budgettaire impact voor de Vlaamse overheid.

In het ruimtelijk uitvoeringsplan worden bestemmingswijzigingen doorgevoerd die aanleiding kunnen geven tot een kapitaal- of gebruikersschadevergoeding. In uitvoering van de bepalingen van het decreet grond- en pandenbeleid en het decreet betreffende de gebruikersschade zal een kapitaalschadecommissie een voorlopig kapitaalschaderapport opstellen binnen 90 dagen na het einde van het openbaar onderzoek.

De Vlaamse Landmaatschappij is belast met de behandeling van aanvragen voor dergelijke compensaties en ontvangt jaarlijks een bijzondere dotatie van het Vlaams Gewest voor de bekostiging van de compensaties.

Overeenkomstig artikel 43, §3, 3° en artikel 31, §1, 2° van het besluit van de Vlaamse regering 'Vlaamse Codex Overheidsfinanciën' van 17 mei 2019 is het advies van de Inspectie van Financiën respectievelijk het akkoord van de Vlaamse minister van Begroting niet vereist.

B. IMPACT OP HET PERSONEEL VAN DE VLAAMSE OVERHEID

Het voorstel van beslissing heeft geen directe weerslag op het personeelskader en de personeelsbudgetten van de Vlaamse overheid.

C. IMPACT OP DE LOKALE EN PROVINCIALE BESTUREN

Het voorstel van beslissing heeft geen directe weerslag op de overige lokale besturen.

4. VERDER TRAJECT

Het ontwerp-GRUP wordt onderworpen aan een openbaar onderzoek met onder meer een ter inzage legging in de betrokken gemeenten Glabbeek, Kortenaken, Geetbets en Halen. Bij de gemeenten en de provincies Limburg en Vlaams-Brabant wordt advies ingewonnen.

Na het einde van het openbaar onderzoek beschikt de Vlaamse regering over 180 dagen voor de verwerking van de bezwaren, opmerkingen en adviezen en de definitieve vaststelling. Na de principiële goedkeuring van het plan wordt het advies van de Raad van State ingewonnen. Daarna volgt de definitieve goedkeuring door de Vlaamse regering.

5. VOORSTEL VAN BESLISSING

De Vlaamse Regering beslist

1. haar goedkeuring te hechten aan het bijgaand ontwerp van besluit houdende voorlopige vaststelling van het ontwerp van gewestelijk ruimtelijk uitvoeringsplan 'Leidingstraat Glabbeek - Halen' en aan de volgende bijhorende bijlagen:
 - bijlage I, het verordenend grafisch plan;
 - bijlage II, de stedenbouwkundige voorschriften bij het grafisch plan;
 - bijlage IIIa, de toelichtingsnota - tekst;
 - bijlage IIIb, de toelichtingsnota - kaarten;
 - Bijlage IV, het register met de percelen waarop een bestemmingswijziging wordt doorgevoerd die aanleiding kan geven tot een planschadevergoeding, een planbatenheffing, een kapitaalschadecompensatie of een gebruikerscompensatie.
 - Bijlage V, het ontwerp plan-MER

2. de Vlaamse minister, bevoegd voor Omgeving, te gelasten het ontwerp van gewestelijk ruimtelijk uitvoeringsplan 'Leidingstraat Glabbeek - Halen' te onderwerpen aan een openbaar onderzoek.

De Vlaamse minister van Justitie en Handhaving,
Omgeving, Energie en Toerisme,

Zuhal DEMIR