

## NOTA AAN DE VLAAMSE REGERING

Betreft: Goedkeuring van het ontwerpbesluit houdende de intrekking van het besluit van de Vlaamse Regering van 11 maart 2022 en houdende herneming van de definitieve vaststelling van het gewestelijk ruimtelijk uitvoeringsplan 'Sint-Lievens-Houtem en Kottebos'.

### Samenvatting

Goedkeuring van het ontwerpbesluit van de Vlaamse Regering houdende de intrekking van het besluit van de Vlaamse Regering van 11 maart 2022 en houdende herneming van de definitieve vaststelling van het gewestelijk ruimtelijk uitvoeringsplan 'Sint-Lievens-Houtem en Kottebos'.

Het plangebied is gelegen op het grondgebied van Erpe-Mere, Herzele, Lede, Oosterzele, Sint-Lievens-Houtem, Wetteren en Zottegem. Het plangebied omvat de gebieden van de ruilverkaveling Sint-Lievens-Houtem en de omgeving van Kottebos. Dit gebied wordt begrensd door de E40 ten noorden, de N42 ten westen de N46 ten zuiden.

Doelstelling van het GRUP is:

- uitvoering geven aan de richtinggevende en bindende bepalingen binnen het Ruimtelijk Structuurplan Vlaanderen (RSV) inzake de afbakening van de gebieden van de natuurlijke en agrarische structuur (AGNAS) zoals nader uitgewerkt in de ruimtelijke visie voor landbouw, natuur en bos in de regio's Schelde-Dender en Vlaamse Ardennen.
- Bestemmingswijzigingen doorvoeren die de realisatie van de Europese Natuurdoelen mogelijk moeten maken.
- De aangeduide ankerplaats "Vallei van de Cotthembeek met omringende kouters" vertalen naar erfgoedlandschap.
- De opties van de ruilverkaveling Sint-Lievens-Houtem planologisch verankeren.

Het plan legt de daarvoor noodzakelijk bestemmingen en stedenbouwkundige voorschriften vast op perceelsniveau. Het plangebied omvat een oppervlakte van omtrent 3.330 ha.

De Vlaamse Regering stelde het ontwerp-GRUP voorlopig vast op 12 maart 2021. Het openbaar onderzoek over het ontwerp-GRUP vond plaats van 20 april 2021 tot en met 18 juni 2021. Er werden 80 adviezen of bezwaarschriften ingediend.

Het openbaar onderzoek gaf aanleiding tot verschillende aanpassingen op specifieke plaatsen. Deze aanpassingen brengen het globale planopzet evenwel niet in het gedrang. Zo worden o.m. bepaalde correcties doorgevoerd op perceelsniveau, waarbij enkele woningen en percelen in verkavelingen aan de rand van het plangebied uit het definitieve plan worden gelaten. Rond de landbouwbedrijven in het plangebied wordt een grotere perimeter aangeduid zonder natuurverwevingsgebied waardoor deze iets meer ontwikkelingsmogelijkheden behouden. Bepaalde beboste percelen worden opgenomen als bos- of natuurgebied, terwijl ten noorden van

het gehucht Kottem meer percelen worden aangeduid als gemengd openruimte gebied. Ook ter hoogte van een voormalig ontginningsgebied worden bestemmingswijzigingen doorgevoerd om een meer gedifferentieerde inrichting als groengebied mogelijk te maken, met respect voor het huidige grondgebruik en vergunningen.

De Vlaamse Regering heeft het GRUP 'Sint-Lievens-Houtem en Kottembos' definitief vastgesteld op 11 maart 2022. Dit besluit wordt betwist bij de Raad van State middels twee verzoekschriften. Aan de bezwaren van beide verzoekers kan worden tegemoetgekomen door toepassing te maken van de zogenaamde administratieve lus, zoals voorzien in artikel 2.2.7, §10 van de Vlaamse Codex Ruimtelijke Ordening, zoals van kracht tot en met 30 april 2017.

Het besluit van 11 maart werd principieel ingetrokken met het besluit van 23 september 2022. Vervolgens werd het GRUP opnieuw definitief vastgesteld door de Vlaamse Regering en voor advies voorgelegd aan de Raad van State. Daarbij werden beperkte aanpassingen doorgevoerd aan het grafisch plan en de stedenbouwkundige voorschriften die betrekking hebben op de gronden van beide verzoekers. Deze beperkte aanpassingen hebben geen inhoudelijke gevolgen voor de beoogde planopties: die blijven ongewijzigd.

Het advies van de Raad van State is ontvangen op 3 november 2022 en geeft geen aanleiding tot inhoudelijke aanpassingen aan de planopties. Wel wordt de motivering van het ontwerp-besluit beperkt aangevuld. Daarnaast worden actualisaties doorgevoerd in de toelichtingsnota.

Na de definitieve goedkeuring wordt het besluit van de Vlaamse Regering gepubliceerd in het Belgisch Staatsblad.

## **1. SITUERING**

### **A. BELEIDSVELD/BELEIDSDOELSTELLING**

Beleidsveld Omgeving

Beleidsdoelstelling OD 3. Gebiedsontwikkeling met sterke gebiedscoalities.

### **B. VORIGE BESLISSINGEN EN ADVIEZEN**

De Vlaamse regering wees op 24 mei 2001 de speciale beschermingszones habitatrichtlijngebied "BE2300007 Bossen van de Vlaamse Ardennen en andere Zuid-Vlaamse bossen" aan.

De Vlaamse regering besliste op 7 mei 2010 over de verdere uitvoering van de tweede fase van het afbakeningsproces met een 'plan van aanpak voor de afbakening van de gebieden van de natuurlijke en agrarische structuur in uitvoering van het ruimtelijk structuurplan Vlaanderen' en met een 'gebiedsgericht programma' met prioritair op te starten acties, waarin het ontwerp gewestelijk ruimtelijk uitvoeringsplan 'Sint-Lievens-Houtem en Kottembos' is opgenomen.

De minister bevoegd voor Onroerend Erfgoed heeft de 'Vallei van de Cotthembeek met omringende kouters' op 20 december 2012 aangeduid als ankerplaats.

De dienst VR van het departement Omgeving heeft in haar advies van 30 januari 2017 aangegeven dat er geen ruimtelijk veiligheidsrapport is voor het GRUP 'Sint-Lievens-Houtem en Kottembos'.

De plenaire vergadering over het voorontwerp-GRUP vond plaats op 24 februari 2017. De plenaire vergadering ondersteunde globaal de planopties in het voorontwerp.

De Strategische Adviesraad Ruimtelijke Ordening – Onroerend Erfgoed (SARO) bracht op 26 april 2017 een advies uit over het voorontwerp. De raad beoordeelt het voorontwerp positief op voorwaarde dat het veelvuldig gebruik van allerlei erfgoedoverdrukken wordt afgestemd op de mededeling van

de Vlaamse Regering van 17 maart 2017. De raad vraagt aldus de gebiedsspecifieke aanduidingen tot de meest strikt noodzakelijke te beperken. Daarnaast vraagt de raad de afbakening van CH-gebieden en andere erfgoedelementen verder te verduidelijken. De raad vraagt toelichting bij de blinde vlekken in het plangebied. Tot slot merkt de raad op dat de afbakening van het plangebied, zowel aan de buitengrens als in aansluiting op de woonkernen, niet steeds de kadastrale perceelsgrenzen volgt.

Het Agentschap voor Natuur en Bos heeft zich op 18 mei 2018 akkoord verklaard met de conclusies van de passende beoordeling en stelt vast dat het plan geen betekenisvolle aantasting veroorzaakt aan de instandhoudingsdoelstellingen van de speciale beschermingszone.

De dienst Mer van het departement Omgeving besliste op 30 oktober 2018 over de conclusies van het onderzoek tot milieueffectrapportage, waarin geconcludeerd wordt dat voor het gewestelijk ruimtelijk uitvoeringsplan 'Sint-Lievens-Houtem en Kottembos' geen planmilieueffectenrapport moet worden opgemaakt.

Op 12 maart 2021 heeft de Vlaamse Regering het ontwerp van gewestelijk ruimtelijk uitvoeringsplan 'Sint-Lievens-Houtem en Kottembos' voorlopig vastgesteld.

Het openbaar onderzoek over het ontwerp-GRUP vond plaats van 20 april 2021 tot en met 18 juni 2021. Er werden 80 adviezen of bezwaarschriften ingediend.

De Vlaamse Regering heeft op 26 november 2021 de termijn waarover de regering beschikt om over te gaan tot definitieve vaststelling verlengd met 60 dagen.

De Vlaamse Regering heeft het GRUP principieel definitief vastgesteld op 4 februari 2022. Over het ontwerp-besluit werd op 7 februari 2022 advies gevraagd aan de Raad van State.

De Raad van State afdeling Wetgeving bracht op 9 maart 2022 het advies nummer 70.988/1 uit.

De Vlaamse Regering heeft het GRUP definitief vastgesteld op 11 maart 2022.

Het besluit van de Vlaamse Regering van 11 maart 2022 werd in naam van Inex-Group nv betwist bij de afdeling bestuursrechtspraak van de Raad van State met een verzoekschrift tot nietigverklaring dat werd ingediend op 8 juli 2022.

Het besluit van de Vlaamse Regering van 11 maart 2022 werd in naam van Elia Asset nv betwist bij de afdeling bestuursrechtspraak van de Raad van State met een verzoekschrift tot nietigverklaring dat werd ingediend op 11 juli 2022.

De Vlaamse Regering heeft de definitieve vaststelling van het GRUP van 11 maart 2022 ingetrokken op 23 september 2022 en het GRUP opnieuw principieel goedgekeurd. Daarbij worden de vastgestelde onregelmatigheden hersteld in toepassing van artikel 2.2.7, §10, van de Vlaamse Codex Ruimtelijke Ordening, zoals van kracht tot en met 30 april 2017.

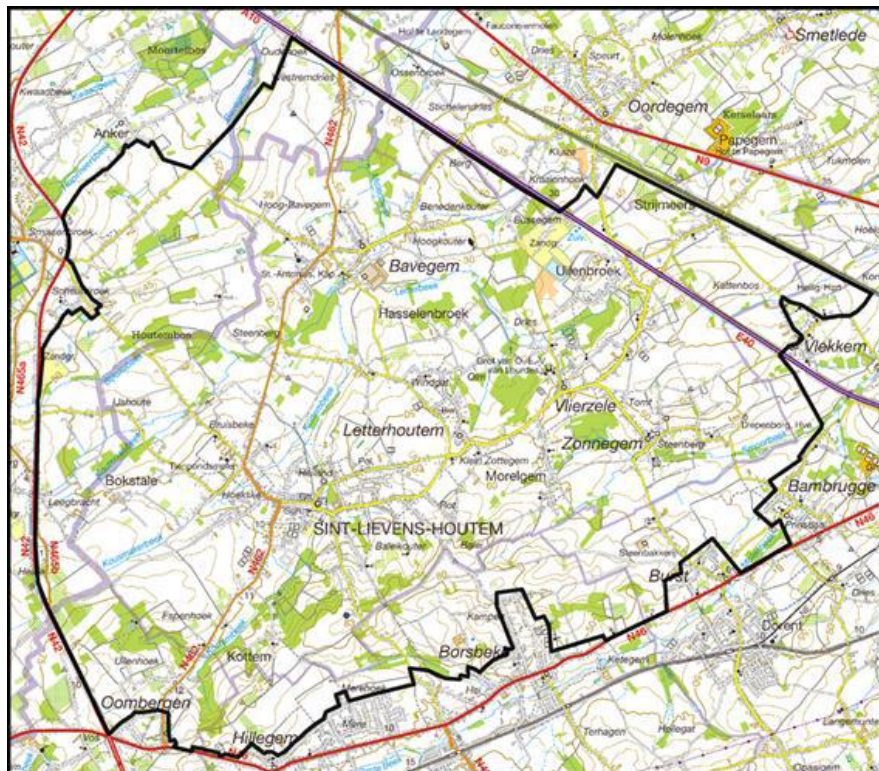
De Raad van State afdeling Wetgeving bracht op 3 november 2022 het advies nummer 72.270/1 uit.

Nu wordt het gewestelijk ruimtelijk uitvoeringsplan voorgelegd aan de Vlaamse regering om definitief te worden goedgekeurd. Na de definitieve goedkeuring volgt de publicatie van het goedkeuringsbesluit in het Belgisch Staatsblad.

## 2. INHOUD

### A. SITUERING PLANOPTIES

Het plangebied is gelegen op het grondgebied van de gemeenten Erpe-Mere, Herzele, Lede, Oosterzele, Sint-Lievens-Houtem, Wetteren en Zottegem. Het plangebied omvat de gebieden van de ruilverkaveling Sint-Lievens-Houtem en de omgeving van Kottebos. In grote lijnen wordt dit gebied begrensd door de E40 tussen Gent en Aalst, de N42 nabij Oosterzele en de N46 tussen Zottegem en de E40.



### B. TOELICHTING OVER DE PLANOPTIES

Op de inhoud van het plan, de relatie met het voorafgaandelijke planningsproces wordt ingegaan in de toelichtingsnota van het gewestelijk ruimtelijk uitvoeringsplan en de nota Vlaamse Regering naar aanleiding van de voorlopige vaststelling van het ontwerp-GRUP (VR 2021 1203 DOC.0254/2).

#### **Ruimtelijk-functioneel samenhangende landbouwgebieden vrijwaren voor de land- en tuinbouw met grondgebonden landbouw als drager van de open ruimte.**

De grondgebonden veehouderij is structuurbepalend voor het landbouwgebied rond Sint-Lievens-Houtem. Dit – door ruilverkavelingen – goed gestructureerd agrarisch gebied wordt maximaal gevrijwaard voor de beroepslandbouw. Er wordt ruimte gelaten voor het behoud, het herstel en de ontwikkeling van een raamwerk van kleine landschapselementen, zodat een landschapsecologische basiskwaliteit gegarandeerd wordt.

#### **Behoud en versterking van het gevarieerde landschap met ruimte voor grondgebonden landbouw en waardevolle halfopen valleien**

Het landbouwgebied rond Sint-Lievens-Houtem wordt gekenmerkt door kouterruggen en valleigebieden. De kouters zijn belangrijke landbouwgebieden en worden gevrijwaard voor de grondgebonden beroepslandbouw. In de valleien is er een afwisseling van natuur, bos en

landbouwgebruik. De bos- en natuurelementen worden waar mogelijk verbonden en versterkt, rekening houdend met het omliggend landbouwgebruik.

Een aantal kouters zijn landschappelijk waardevol omwille van hun open en onbebouwd karakter. Deze worden om die reden gedifferentieerd als “bouwvrij agrarisch gebied” zodat het behoud van het open landschap verzekerd blijft.

De valleigebieden worden gekenmerkt door een afwisselend voorkomen van bosfragmenten, graslanden en akkers. Deze typische afwisseling moet behouden blijven en waar mogelijk versterkt. Kleine natuur- en landschapselementen kunnen instaan voor het verbinden van de ecologisch waardevolle fragmenten.

### **Behoud en versterking van een mozaïeklandschap met ruimte voor grondgebonden landbouw, grasland- en bosontwikkeling nabij Vlierzele en Borsbeke.**

Deze gebieden worden gekenmerkt door een afwisselend voorkomen van bosfragmenten, valleigebieden en landbouwkamers met waardevolle graslanden en akkers omringd of afgegrensd met houtkanten en (knot)bomenrijen. Het behoud en de versterking van deze typische landschapsstructuur staat als doelstelling voorop. Dat kan door ruimte te bieden voor meer natuur- en landschapselementen en het verhogen van de soortenrijkdom van graslanden en akkerranden. Kleine landschapselementen kunnen instaan voor het verbinden van de ecologisch waardevolle fragmenten.

Samenhangende complexen van zéér waardevol historisch bos behouden, verbinden en versterken als structuurbepalende natuur- en/of landschapselementen.

De Kottembossen hebben een grote ecologische en historische waarde. Doelstelling is om deze bosstructuur te behouden en te versterken door verbindingen met omliggende bosfragmenten te realiseren.

Het Kottemboscomplex wordt gevormd door een geheel van bossen, open kouters met hier en daar een houtkant of holle weg. In het lager gelegen meersengebied komen vochtige hakhoutbossen en weiden voor. In het hoger gelegen deel van het Kottembos liggen allerlei bronnen, die op hun beurt de Klofonteinbeek voeden. Het gebied is aangeduid als Habitatrichtlijngebied. Het is een deel van het habitatrichtlijngebied ‘Bossen van de Vlaamse Ardennen en andere Zuid-Vlaamse bossen’. De verschillende types bos die hier voorkomen zijn te klein om duurzaam in stand te kunnen worden gehouden op lange termijn. De bossen dienen dan ook uitgebreid te worden en waar mogelijk beter verbonden met omliggende bosfragmenten. Dit is zo voorzien in de instandhoudingsdoelstellingen die vastgelegd werden voor dit gebied. De omliggende kleinere bossen en natuurelementen versterken dit waardevolle gebied en bieden kansen voor verbinding met die omliggende gebieden. De Kottembossen worden opgenomen als “bosgebied met overdruk grote eenheid natuur”.

### **Behoud van waardevolle landschaps- en onroerenderfgoedelementen en aanduiding erfgoedlandschap Kottembeek**

Verspreid over het plangebied bevinden zich een aantal sites met waardevolle erfgoedelementen. Doelstelling is om deze erfgoedelementen te behouden. Zij worden opgenomen in een bestemming “gemengd openruimtegebied met cultuurhistorische waarde”, lijn-, punt en vlakvormige aanduidingen.

De aangeduide ankerplaats “Vallei van de Cotthembeek met omringende kouters” wordt vertaald naar erfgoedlandschap.

Behoud bestaande voorzieningen voor gemeenschaps- en nutsvoorzieningen

Een aantal zones worden bestemd als gebied voor gemeenschaps- en nutsvoorzieningen in functie van het behoud van de bestaande voorzieningen.

## C. TOELICHTING RESULTATEN OPENBAAR ONDERZOEK

De wijze waarop met de punten uit de adviezen en bezwaren uit het openbaar onderzoek is omgegaan is uitvoerig beschreven in het ontwerpbesluit.

Op basis van de ingediende adviezen, bezwaren en opmerkingen worden o.m. volgende aanpassingen doorgevoerd aan het verordenend plan en de voorschriften:

- De bebouwde delen van percelen bestemd als woongebied (met landelijk karakter) of binnen een goedgekeurde verkaveling, gelegen aan de rand van het plan, worden uit het plan weggelaten.
- De overdruk natuurverweving ter hoogte van de landbouwbedrijfsgebouwen wordt ingeperkt op die plaatsen waar het landbouwbedrijf gehypothekeerd zou kunnen worden in de ontwikkeling van bedrijfsgebouwen, vermits het tot de doelstellingen van het plan behoort om de agrarisch structuur te versterken. Ter hoogte van de plukboerderij blijft de buffer naar het nabij liggende natuurgebied wel behouden.
- De gemeentelijke opslag in Sint-Lievens-Houtem wordt opgenomen als zone voor gemeenschapsvoorzieningen, de bebouwingsmogelijkheden worden beperkt en er worden bepalingen opgenomen inzake beplanting.
- De grens van het bouwvrij agrarisch gebied wordt aangepast ter hoogte van een gemengd landbouwbedrijf (landbouw in bijberoep).
- De zone tussen het waardevol mozaïeklandschap van Kampen en de Baleikouter wordt opgenomen als bouwvrij agrarisch gebied. Het betrokken gebied is een open landbouwgebied met weinig kleine landschapselementen en landschappelijke waarde.
- De open ruimte nabij het gehucht Kottem, in het ontwerp-GRUP opgenomen als bosgebied wordt aangeduid als gemengd openruimte gebied met cultuurhistorische waarde. Hierdoor worden het open karakter, de cultuurhistorische en ecologische waarde van het gebied beter beschermd.
- Kleinere correcties op perceelsniveau worden doorgevoerd, rekening houdende met het huidig gebruik, bestaande bebouwing of cultuurhistorisch ensemblewaarde.
- Ter hoogte van een voormalig ontginningsgebied worden bestemmingswijzigingen doorgevoerd om een meer gedifferentieerde inrichting als groengebied mogelijk te maken, met respect voor het huidig grondgebruik en vergunningen.
- De aanduiding “te behouden landschappelijk waardevol talud” wordt gecorrigeerd tot “Te behouden cultuurhistorisch en/of landschappelijk waardevolle wegen” voor niet-opgeheven voetwegen in het plangebied.

In de toelichtingsnota worden tekstuele aanpassingen en correcties aangebracht ingevolge de opmerkingen en bezwaren.

## D. ADMINISTRATIEVE LUS TER REMEDIERING VAN DE VERZOEKSCRIFTEN BIJ DE RAAD VAN STATE

Het besluit van de Vlaamse Regering van 11 maart 2022 wordt betwist bij de afdeling Bestuursrechtspraak van de Raad van State enerzijds in een verzoekschrift van Inex-Group nv en anderzijds in een verzoekschrift van Elia Asset nv.

In het verzoekschrift tot nietigverklaring van Inex nv wordt terecht aangegeven dat de ontwikkelingsmogelijkheden van de bedrijfsvestiging aan de Meulestraat in Sint-Lievens-Houtem, worden gehypothekeerd in strijd met het door de gemeenteraad van 29 juni 2017 afgeleverd

planologisch attest aan het bedrijf Inex nv. Uit de planhistoriek blijkt volgens het verzoekschrift duidelijk dat bij de opmaak van het gewestelijk RUP rekening zou gehouden worden met het afgeleverde planologisch attest en het gemeentelijk RUP in opmaak. In het verzoekschrift wordt gewezen op het voorontwerp van RUP INEX, zoals goedgekeurd in het college van burgemeester en schepenen van 12 augustus 2021, waaruit blijkt dat het plangebied van het GRUP 'Sint-Lievens-Houtem en Kottebos' in beperkte mate overlapt met het voorontwerp van RUP INEX en het afgeleverde planologisch attest. Dit zou de uitvoering van het planologisch attest en de daarin opgenomen uitbreiding voor de waterzuiveringsinstallatie met toegangsweg onmogelijk maken. De uitbouw van de waterzuivering is noodzakelijk voor het bereiken van de opgelegde milieunormen voor afvalwater en voor de bestaande bedrijfsactiviteiten. Deze onregelmatigheid wordt, met toepassing van artikel 2.2.7, §10 van de Vlaamse Codex Ruimtelijke Ordening, zoals van kracht tot en met 30 april 2017, rechtgezet door de intrekking van het besluit van de Vlaamse Regering van 11 maart 2022 en de herneming van de definitieve goedkeuring van het gewestelijk ruimtelijk uitvoeringsplan 'Sint-Lievens-Houtem en Kottebos'. Het grafisch plan van het GRUP wordt in omvang beperkt zodat het plangebied van het planologisch attest en het gemeentelijk RUP niet langer deel uitmaakt van het plan.

In het verzoekschrift tot nietigverklaring van Elia Asset nv wordt aangegeven dat de bestaande hoogspanningspost in de Meulestraat in Bavegem door het plan wordt aangetast in zijn bestaanszekerheid en in zijn ontwikkelingsmogelijkheden omdat in de stedenbouwkundige voorschriften een bouwverbod is opgenomen. Elia Asset nv geeft in het verzoekschrift tot nietigverklaring terecht aan dat hier sprake is van een verbod dat te ruim is omschreven vermits het enkel de bedoeling was om een bouwverbod in te stellen voor de gemeentelijke opslag naast de begraafplaats aan de Molenkouter. Elia Asset nv geeft terecht aan dat het openbaar onderzoek geen basis biedt voor het instellen van een bouwverbod voor het geheel van alle gebieden bestemd als zone voor gemeenschapsvoorzieningen en openbaar nutsvoorzieningen. Deze onregelmatigheid wordt, met toepassing van artikel 2.2.7, §10 van de Vlaamse Codex Ruimtelijke Ordening, zoals van kracht tot en met 30 april 2017, recht gezet door de intrekking van het besluit van de Vlaamse Regering van 11 maart 2022 en de herneming van de definitieve goedkeuring van het gewestelijk ruimtelijk uitvoeringsplan 'Sint-Lievens-Houtem en Kottebos'.

## E. VERWERKING VAN HET ADVIES VAN DE RAAD VAN STATE

De Raad van State afdeling Wetgeving heeft op 3 november 2022 advies 72.270/1 uitgebracht over het ontwerp van besluit van de Vlaamse Regering houdende de definitieve vaststelling van het gewestelijk ruimtelijk uitvoeringsplan 'Sint-Lievens-Houtem en Kottebos'.

Met toepassing van artikel 84, § 3, eerste lid, van de wetten op de Raad van State, gecoördineerd op 12 januari 1973, heeft de afdeling Wetgeving zich toegespitst op het onderzoek van de bevoegdheid van de steller van de handeling, van de rechtsgrond, alsmede van de vraag of aan de te vervullen vormvereisten is voldaan.

De Raad beveelt in zijn advies aan om in de motivering van het ontwerpbesluit uitdrukkelijk aan te geven dat ook aanpassing 1, die betrekking heeft op het bedrijf Inex, voortvloeit uit het openbaar onderzoek.

- In het besluit werd in de motivering een passage toegevoegd waarbij verwezen wordt naar een algemene opmerking in het advies van de gemeente Sint-Lievens-Houtem over (het ontbreken van) de afstemming tussen het ontwerp van GRUP en gemeentelijke plannen.

De Raad stelt daarnaast in zijn advies dat de stellers van het ontwerpbesluit er zich van moeten vergewissen dat het ontwerp gebaseerd is op actuele juridische en feitelijke gegevens, zoals werd voorgeschreven in overweging B.20 van het voormelde arrest van het Grondwettelijk Hof.

- In navolging van het advies werd de juridische toestand zoals opgenomen in de toelichtingsnota en in het ontworpen besluit nagekeken. Dit nazicht met betrekking tot verwijzingen naar regelgeving, ministeriële besluiten en andere beslissingen geeft geen aanleiding tot aanpassingen. Daarnaast werd ook de beschrijving van de bestaande toestand zoals weergegeven in de toelichtingsnota nagekeken, in het bijzonder voor de omgeving van de gemeentelijke begraafplaats en het bedrijf Inex, waarop de verzoekschriften bij de Raad van State, die de concrete aanleiding zijn voor het ontworpen besluit, betrekking hebben. Daarbij werden de Biologische Waarderingskaart, de landbouwgebruikskaart en de kaarten over overstromingsgevoeligheid in de toelichtingsnota vervangen door de meest actuele versies. De doorgevoerde aanpassingen aan het grafisch plan en de stedenbouwkundige voorschriften, die zeer beperkt van omvang en impact zijn, en de actualisaties leiden niet tot aanpassingen van de milieubeoordeling. Het nazicht van de feitelijke en juridische toestand leidt ook niet tot aanpassingen aan het ontworpen besluit of de verordende delen van het GRUP (Bijlage 1 Grafisch plan en Bijlage 2, Stedenbouwkundige voorschriften). In de toelichtingsnota werden recente foto's toegevoegd van de beide locaties waar een beperkte aanpassing werd doorgevoerd (begraafplaats Sint-Lievens-Houtem Molenkouter en waterzuiveringsinstallatie Inex in Bavegem).

Het advies van de Raad van State geeft dus aanleiding tot een aanvulling in de motivering van het besluit maar vereist geen inhoudelijke aanpassingen aan de planopties in het GRUP. In de toelichtingsnota werden recente foto's toegevoegd. Dat heeft geen inhoudelijke impact op de planopties.

### **3. BESTUURLIJKE IMPACT**

#### **A. BUDGETTAIRE IMPACT VOOR DE VLAAMSE OVERHEID**

Het voorstel van beslissing heeft geen directe budgettaire impact voor de Vlaamse overheid.

In het ruimtelijk uitvoeringsplan worden bestemmingswijzigingen doorgevoerd die aanleiding kunnen geven tot een kapitaal- of gebruikersschadevergoeding. De Vlaamse Landmaatschappij is belast met de behandeling van aanvragen voor dergelijke compensaties en ontvangt jaarlijks een bijzondere dotatie van het Vlaams Gewest voor de bekostiging van de compensaties.

Overeenkomstig artikel 43, §3, 3<sup>o</sup> en artikel 31, §1, 2<sup>o</sup> van het besluit van de Vlaamse regering 'Vlaamse Codex Overheidsfinanciën' van 17 mei 2019 is het advies van de Inspectie van Financiën respectievelijk het akkoord van de Vlaamse minister van Begroting niet vereist.

#### **B. IMPACT OP HET PERSONEEL VAN DE VLAAMSE OVERHEID**

Het voorstel van beslissing heeft geen directe weerslag op het personeelskader en de personeelsbudgetten van de Vlaamse overheid.

#### **C. IMPACT OP DE LOKALE EN PROVINCIALE BESTUREN**

Het voorstel van beslissing heeft geen directe weerslag op de overige lokale besturen.



## 4. VERDER TRAJECT

Het besluit houdende definitieve goedkeuring van het GRUP wordt bekendgemaakt in het Belgisch Staatsblad en op de website van het departement Omgeving. Het besluit wordt betekend aan de gemeenten Erpe-Mere, Herzele, Lede, Oosterzele, Sint-Lievens-Houtem, Wetteren en Zottegem en aan de provincie Oost-Vlaanderen.

## 5. VOORSTEL VAN BESLISSING

De Vlaamse Regering beslist:

1. het besluit van de Vlaamse Regering van 11 maart 2022 houdende definitieve vaststelling van het gewestelijk ruimtelijk uitvoeringsplan 'Sint-Lievens-Houtem en Kottebos' in te trekken.
2. haar goedkeuring te hechten aan het bijgaand ontwerp van besluit houdende de definitieve vaststelling van het gewestelijk ruimtelijk uitvoeringsplan 'Sint-Lievens-Houtem en Kottebos' en aan de volgende bijhorende bijlagen:
  - bijlage I, het verordenend grafisch plan;
  - bijlage II, de stedenbouwkundige voorschriften bij het grafisch plan;
  - bijlage IIIa, de toelichtingsnota - tekst;
  - bijlage IIIb, de toelichtingsnota - kaarten;
  - Bijlage IV, het register met de percelen waarop een bestemmingswijziging wordt doorgevoerd die aanleiding kan geven tot een planschadevergoeding, een planbatenheffing, een kapitaalschadecompensatie of een gebruikerscompensatie.
3. de Vlaamse minister bevoegd voor Omgeving, te gelasten uitvoering te geven aan dit besluit.

De Vlaamse minister van Justitie en Handhaving,  
Omgeving, Energie en Toerisme,

Zuhal DEMIR