

DE VLAAMSE MINISTER VAN JUSTITIE EN HANDHAVING, OMGEVING, ENERGIE EN TOERISME

NOTA AAN DE VLAAMSE REGERING

Betreft: Opstart geïntegreerd planningsproces gewestelijk ruimtelijk uitvoeringsplan 'Vallei van de Grote Nete van E313 tot Hellebrug'

Samenvatting

In uitvoering van de richtinggevende en bindende bepalingen van het Ruimtelijk Structuurplan Vlaanderen (RSV) worden gewestelijke ruimtelijke uitvoeringsplannen opgemaakt voor de afbakening van de gebieden van de natuurlijke en agrarische structuur (AGNAS). Op 21 december 2007 nam de Vlaamse Regering kennis van de ruimtelijke visie op landbouw, natuur en bos voor de buitengebiedregio Neteland en keurde een operationeel uitvoeringsprogramma goed voor de op te maken ruimtelijke uitvoeringsplannen (VR 2007 2112 DOC.1564).

Op 22 juli 2005 keurde de Vlaamse Regering het Geactualiseerd Sigmaplan goed (VR 2005 2207 DOC.0718). Op 28 april 2006 nam de Vlaamse Regering een bijkomende beslissing over de Ontwikkelingsschets 2010 en het geactualiseerd Sigmaplan voor de onderdelen met betrekking tot de Rupel, de Zenne, de Dijle en de Nete's (VR 2006 2104 DOC.0354).

In uitvoering van die beslissingen werd reeds eerder gestart met de voorbereiding van een gewestelijk ruimtelijk uitvoeringsplan voor de vallei van de Grote Nete van E313 in Zammel tot de Hellebrug in Itegem om de realisatie van het Sigmaproject Grote Nete mogelijk te maken. In 2017 werd een plenaire vergadering over een voorontwerp RUP georganiseerd, doch dit heeft niet geleid tot een voorlopige vaststelling van een ontwerp RUP door de Vlaamse Regering. Gelet op de regelgeving inzake het geïntegreerd planningsproces en de gewijzigde ruimtelijke context van een aantal deelgebieden, wordt geopteerd voor een nieuw planproces volgens de geïntegreerde planprocedure. Hierbij wordt het plangebied van het kasteelpark 'de Merode' opgenomen in dit nieuwe GRUP; het afzonderlijke planproces wordt stopgezet.

Het nieuwe planproces situeert zich op grondgebied van de gemeenten Geel, Laakdal, Westerlo, Herstelt, Herenthout, Hulshout, Heist-op-den-Berg en Nijlen.

De doelstellingen van het plan zijn:

- het behoud en het versterken van de uitgesproken natuurwaarden in de vallei van de Grote Nete met ruimte voor natuurlijke waterberging;
- het creëren van ruimte voor de realisatie van de natuur- en veiligheidsdoelstellingen van het Geactualiseerd Sigmaplan in de vallei van de Grote Nete;
- het behouden en versterken van samenhangende boscomplexen;
- het vrijwaren en versterken van waardevolle landschappen en erfgoedwaarden in de vallei van de Grote Nete door de vastgestelde landschapsatlasrelicten 'De Grote Nete en de

Herenbossen' en 'Grote Nete van Zammel tot Zoerle, Beeltjens en de depressie van Goor-Asbroek' aan te duiden als 'erfgoedlandschap'.

- het behoud en versterken van ecologische en landschappelijke waarden verweven met landbouw in de vallei van de Grote Nete;
- het vrijwaren van samenhangende gebieden voor land- en tuinbouw grenzend aan de vallei van de Grote Nete.

Concreet zal het plan o.m. de realisatie van 850 ha hoogwaardige natte natuur (wetland) in de vallei van de Grote Nete als onderdeel van het Geactualiseerd Sigmaphan. Deze gebieden moeten het water in het valleigebied op een gecontroleerde manier opvangen om ongewenste overstromingen te vermijden.

1. SITUERING

A. BELEIDSVELD/BELEIDSDOELSTELLING

Beleidsveld: Omgeving

Beleidsdoelstellingen:

ISE Natuur en biodiversiteit;

SD 1 Een netto toename aan natuur en bos met hoge kwaliteit, overal en dichtbij voor iedereen
OD 1 Instandhoudingsdoelstellingen en Natura 2000-beleid

ISE omgevingsbeleid;

SD 4. Robuuste open ruimte

OD 1. Versterking van de ruggengraat van de open ruimte

SD 5. Een bovenlokaal omgevingsbeleid verbonden met de samenleving

OD 1. Geïntegreerde gebiedsontwikkeling met gebiedscoalities

B. VORIGE BESLISSINGEN EN ADVIEZEN

Op 22 juli 2005 keurde de Vlaamse Regering het Geactualiseerde Sigmaphan goed (VR 2005 2207 DOC.0718). Op 28 april 2006 nam de Vlaamse Regering een bijkomende beslissing over de Ontwikkelingsschets 2010 en het geactualiseerd Sigmaphan voor de onderdelen met betrekking tot de Rupel, de Zenne, de Dijle en de Nete's (VR 2006 2104 DOC.0354).

Op 21 december 2007 nam de Vlaamse Regering kennis van de ruimtelijke visie op landbouw, natuur en bos voor de buitengebiedregio Neteland en keurde een operationeel uitvoeringsprogramma goed voor de op te maken ruimtelijke uitvoeringsplannen (VR 2007 2112 DOC.1564).

Met de ministeriële besluiten van 4 september 2012 en 4 februari 2014 werden de ankerplaatsen "De Grote Nete en de Herenbossen in Hulsthout en Heist-op-den-Berg" en "Grote Nete van Zammel tot Zoerle, Beeltjens en de depressie van Goor-Asbroek te Geel, Herstelt, Hulhout, Laakdal en Westerlo" definitief aangeduid. Deze ankerplaatsen zijn conform de bepalingen van het onroerenderfgoeddecreet te beschouwen als vastgestelde landschapsatlasrelicten.

Op 23 april 2014 keurde de Vlaamse Regering de besluiten tot aanwijzing van de speciale beschermingszones en bijhorende instandhoudingsdoelen goed voor de habitatrichtlijngebieden

van de Zeeschelde en de Grote Nete (BE2100040 Bovenloop van de Grote Nete met Zammels Broek, Langdonken en Goor en 'BE2300006 Schelde- en Durme-estuarium).

Op 23 april 2021 nam de Vlaamse Regering een beslissing over de inzet van de relancemiddelen die binnen het beleidsdomein Omgeving in het kader van de Blue Deal ingezet zullen worden (VR 2021 2304 VV DOC.0035/1BIS). Het project VV036 Natte Natuur voorziet de aanleg en het herstel van extra natte natuur. Grote delen van de realisatie van de natte natuurdoelen van het Sigmapijn voor de vallei van de Grote Nete zijn opgenomen binnen dit Blue Deal-project.

Binnen het plangebied liggen géén signaalgebieden waarvoor de Vlaamse Regering besliste dat er een planningsinitiatief op gewestelijk niveau nodig is.

2. INHOUD

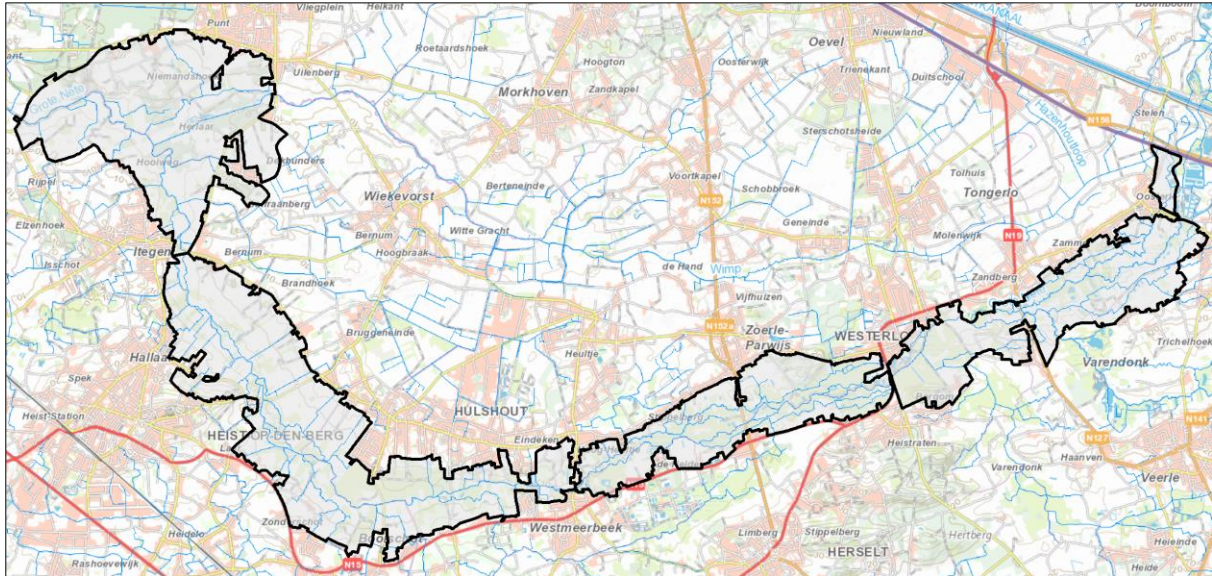
Conform de beslissing van de Vlaamse Regering van 28 april 2006 moet 850 ha hoogwaardige natte natuur (wetland) afgebakend en ingericht worden in de vallei van de Grote Nete en worden in het valleigebied maatregelen genomen om maximaal water op een gecontroleerde manier te bufferen en ongewenste overstromingen te vermijden. De herinrichting zal gebeuren door een combinatie van dijkverplaatsing en natuurontwikkeling conform de vastgestelde instandhoudingsdoelstellingen voor het habitatrictlijngebied en op die manier bijkomend leefgebied voor de ruimtebehoevende doelsoorten roerdomp, porseleinhoen en kwartelkoning.

In 2010 werd reeds gestart met voortraject met de betrokken gemeenten, provincie en middenveldorganisaties in functie van de opmaak een gewestelijk ruimtelijk uitvoeringsplan voor de vallei van de Grote Nete tussen de E313 in Zammel (Geel) tot de Hellebrug in Itegem. In 2017 vond een plenaire vergadering over een voorontwerp GRUP plaats. De Vlaamse Regering heeft evenwel geen beslissing genomen omtrent een ontwerp van ruimtelijk uitvoeringsplan. Gelet op de regelgeving inzake het geïntegreerd planningsproces en de gewijzigde ruimtelijke context van een aantal deelgebieden, kan de in 2017 opgestarte procedure niet verder gezet worden en wordt nu een nieuw planningsproces opgestart. Het afzonderlijke planproces dat voor het deel van de vallei van de Grote Nete ter hoogte van het kasteelpark de Merode werd opgestart (goedkeuring startnota 2 door de Vlaamse Regering op 30 april 2021) wordt niet verder gezet; het kasteelpark de Merode zal als deelgebied opgenomen worden in voorliggend plan voor de vallei van de Grote Nete.

Het gaat dus formeel om een nieuw planningsproces. De reeds gezette stappen in het vorige traject maken administratief-juridisch géén deel uit van de nieuwe procedure waarvan de eerste formele stap de goedkeuring van 'een startnota' door de Vlaamse Regering is.

Het nieuwe planproces situeert zich op grondgebied van de gemeenten Geel, Laakdal, Westerlo, Herstelt, Herenthout, Hulshout, Heist-op-den-Berg en Nijlen.

Situering plangebied



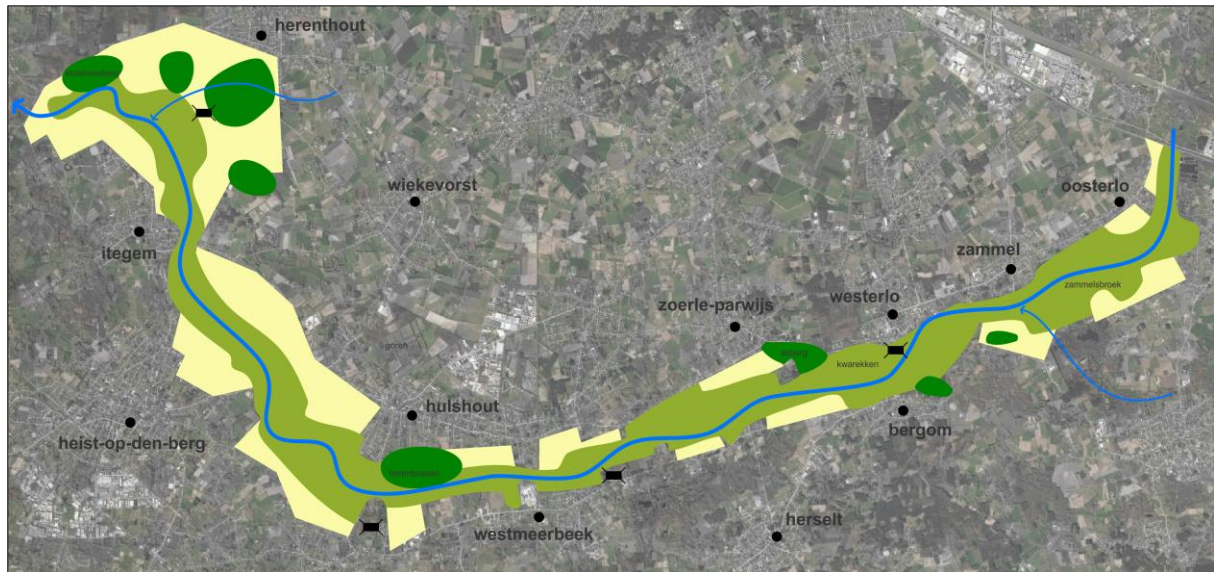
Het plan bestaat uit vier deelplannen:

- Deelplan 1. Vallei van de Grote Nete en Wimp van Hellebrug tot Nieuwendijk
- Deelplan 2. Vallei van de Grote Nete van Nieuwendijk tot Hoog Heultje
- Deelplan 3. Vallei van de Grote Nete van Hoog Heultje tot N19
- Deelplan 4. Vallei van de Grote Nete van N19 tot E313

In de startnota worden de volgende plandoelstellingen geformuleerd:

- het behoud en het versterken van de uitgesproken natuurwaarden in de vallei van de Grote Nete met ruimte voor natuurlijke waterberging;
- het creëren van ruimte voor de realisatie van de natuur- en veiligheidsdoelstellingen van het Geactualiseerd Sigmaphan in de vallei van de Grote Nete;
- het behouden en versterken van samenhangende boscomplexen;
- het vrijwaren en versterken van waardevolle landschappen en erfgoedwaarden in de vallei van de Grote Nete door de vastgestelde landschapsatlasrelicten 'De Grote Nete en de Herenbossen' en 'Grote Nete van Zammel tot Zoerle, Beeltjens en de depressie van Goor-Asbroek' aan te duiden als 'erfgoedlandschap'.
- het behoud en versterken van ecologische en landschappelijke waarden verweven met landbouw in de vallei van de Grote Nete;
- het vrijwaren van samenhangende gebieden voor land- en tuinbouw grenzend aan de vallei van de Grote Nete.

De inhoudelijke opties van het voorgenomen plan worden schematisch weergegeven op onderstaande structuurschets. Deze structuurschets is een actualisatie van de ruimtelijke visie op landbouw, natuur en bos zoals uitgewerkt voor de regio Neteland. Deze actualisatie houdt in dat rekening gehouden wordt met de beslissingen van de Vlaamse Regering omtrent de opties van het Geactualiseerd Sigmaphan.



De startnota is opgesteld door het planteam, samengesteld uit

- Een ruimtelijk planner en MER-deskundige van het departement Omgeving, ondersteund door MER-deskundigen van studiebureau Tractebel
- Departement Landbouw en Visserij
- Agentschap voor Natuur en Bos
- Agentschap Onroerend Erfgoed
- De Vlaamse Waterweg NV
- Vlaamse Milieumaatschappij, afdeling Operationeel Waterbeheer

3. BESTUURLIJKE IMPACT

A. BUDGETTAIRE IMPACT VOOR DE VLAAMSE OVERHEID

Het voorstel van beslissing heeft geen directe budgettaire impact voor de Vlaamse overheid.

Overeenkomstig artikel 43 §3 3° en artikel 31 §1 2° van het Besluit van de Vlaamse Regering 'Vlaamse Codex Overheidsfinanciën' van 17 mei 2019 is het advies van de Inspectie van Financiën respectievelijk het akkoord van de Vlaamse minister van Begroting niet vereist.

B. IMPACT OP HET PERSONEEL VAN DE VLAAMSE OVERHEID

Het voorstel van beslissing heeft geen directe weerslag op het personeelskader en de personeelsbudgetten van de Vlaamse overheid.

C. IMPACT OP DE LOKALE EN PROVINCIALE BESTUREN

Het voorstel van beslissing heeft geen weerslag op de lokale besturen.

4. VERDER TRAJECT

Een geïntegreerd planningsproces kent vijf fases. De resultaten van elk van deze vijf fases worden geconsolideerd in een nota. De startnota is dus de eerste van vijf nota's.

Over de startnota en over de plandoelstelling wordt, na de goedkeuring ervan door de Vlaamse Regering, het advies gevraagd aan SARO en Mina-raad, de gemeenten Geel, Laakdal, Westerlo, Herselt, Herenthout, Hulshout, Heist-op-den-Berg en Nijlen en provincie Antwerpen en de door de Vlaamse Regering bepaalde adviesinstanties. Er wordt over de startnota ook een consultatie van de ruime bevolking georganiseerd.

Op basis van de adviezen en de participatie zal daarna door het planteam een scopingnota, voorontwerp-RUP en ontwerp-milieubeoordeling worden uitgewerkt. Daarna volgt een plenaire vergadering over het voorontwerp-GRUP en de milieubeoordeling.

5. VOORSTEL VAN BESLISSING

De Vlaamse Regering beslist:

1. haar goedkeuring te hechten aan bovengenoemde startnota 'Vallei van de Grote Nete van E313 tot Hellebrug';
2. de Vlaamse minister, bevoegd voor de ruimtelijke ordening, te gelasten om de vereiste adviezen in te winnen over de bovengenoemde startnota en de bevolking van de betrokken gemeenten te informeren over de inhoud van de startnota en de bevolking te raadplegen.

De Vlaamse minister van Justitie en Handhaving,
Omgeving, Energie en Toerisme

Zuhal DEMIR