

3.2 PROJECTPLAN

Onderstaand projectplan geeft een overzicht van de tijdslijn van de belangrijkste acties om de vooropgestelde functionaliteiten te realiseren binnen de looptijd van het project (2022).

Actie	Startdatum	Einddatum	Betrokken partij(en)
Entiteitoverschrijdend projectmanagement en informatiedoorstroming	Q1 2022	Q4 2022	Digitaal Vlaanderen, VLAIO, ABB
Overkoepelende technische integratie-architectuur	Q1 2022	Q4 2022	Digitaal Vlaanderen, VLAIO, ABB, DCJM
Toegewezen contactpersoon voor dienstenleveranciers van de lokale besturen beschikbaar	Q1 2022	Q4 2022	Digitaal Vlaanderen

3.3 OVERHEIDSOPDRACHTEN

Voor de realisatie wordt gebruik gemaakt van volgende raamcontracten:

- Vlaanderen Connect.
- Technische ondersteuning door ICT-profielen (raamcontract ICT-contract 2018) (HFB) – USG contract.

Meer detail is te vinden in het kosten- en financieringsmodel in bijlage 1.

3.4 BUDGET

Het vereiste VRD 2-projectbudget wordt in onderstaande tabel opgesplitst per zelfstandig bruikbare component. Meer detail is te vinden in het kosten- en financieringsmodel in bijlage 1.

Deliverable Nr.	Omschrijving	Totaal (incl. BTW)
22.00.01	Entiteit overschrijdend projectmanagement en informatie-doorstroming	€ 114.021
22.00.02	Overkoepelende technische integratie-architectuur	€ 73.619
22.00.03	Toegewezen contactpersoon voor dienstenleveranciers van de lokale besturen	€ 120.540
Totaal (incl. btw)		€ 308.180

3.5 RISICOREGISTER

Onderstaande tabel geeft een overzicht van de voornaamste geïdentificeerde projectrisico's en, in voorkomend geval, remediërende maatregelen om deze te beheersen.

Risico	Ernst	Kans	RPN	Beheersmaatregel
/				
/				

BIJLAGE 1: KOSTEN- EN FINANCIERINGSMODEL

KOSTEN- EN FINANCIERINGSMODEL INVESTERINGEN VRD 2 2022

Onderstaande tabel geeft een detaillering van het kosten- en financieringsmodel voor de investeringen die in 2022 voorzien worden.

Som van Bedrag (BTW in)					Jaar
Product-Omschrijving	Deliv. Nr.	Aankooptype	Financiering	Overheidsopdracht	2022
Bureau Digitale Transformatie	22.0.1	Vlaanderen Connect	VRD 2 Investerings	Vlaanderen Connect.	114.021
	22.0.2	Externe medewerkers	VRD 2 Investerings	RC ICT-contract 2018 (HFB) (USG)	73.619
Key accountmanagement	22.0.3	Vlaanderen Connect	VRD 2 Investerings	Vlaanderen Connect.	120.540
Eindtotaal					308.180

Aankooptype Externe Medewerkers, Aantal mandagen per ingezet profiel in 2022

Product	Profiel	Aantal MD
Bureau Digitale Transformatie	Architect Expert	74

Aankooptype Vlaanderen Connect, Aantal maanden per ingezet profiel in 2022

Product	Profiel	Aantal MD
Bureau Digitale Transformatie	Project Coordinator	12
Bureau Digitale Transformatie	Key accountmanager	12

KOSTEN- EN FINANCIERINGSMODEL BEHEER & EXPLOITATIE 2023-2025

Deze investering zorgt niet voor functionaliteiten die in de periode 2023-2025 kosten genereren voor beheer en exploitatie.

VAK- EN VEK-KALENDER 2022 - 2024

Onderstaande tabel geeft voor het projectvoorstel een samenvatting en uitsplitsing op jaarbasis van de nodige vastleggingskredieten (VAK) en vereffeningskredieten (VEK) per financieringsbron.

Financiering	Jaar 2022		2023		2024	
	VAK	VEK	VAK	VEK	VAK	VEK
VRD 2 Investerings	308.180	308.180	0	0	0	0
Eindtotaal	308.180	308.180	0	0	0	0

PROGNOSE VEK VRD 2 2022

Onderstaande tabel geeft voor het hefboombudget VRD 2, per projectresultaat, een prognose voor de vereffeningskalender 2022.

		Jaar	VEK												
		2022													
Product-Omschrijving	Deliv. Nr	mnd1	mnd2	mnd3	mnd4	mnd5	mnd6	mnd7	mnd8	mnd9	mnd10	mnd11	mnd12		
<input type="checkbox"/> Bureau Digitale Transformatie	22.0.1	9.502	9.502	9.502	9.502	9.502	9.502	9.502	9.502	9.502	9.502	9.502	9.502		
	22.0.2	6.000	6000	6000	7000	6000	6000	6000	6000	6000	6000	6000	6619		
<input type="checkbox"/> Key accountmanagement	22.0.3	10.045	10045	10045	10045	10045	10045	10045	10045	10045	10045	10045	10045		
Eindtotaal		25.547	25.547	25.547	26.547	25.547	25.547	25.547	25.547	25.547	25.547	25.547	26.166		

VRD 2 - PROJECTDOSSIER 22.01 – Lokale Besluiten als geLinkte (Open) Data

1 PROJECTOMSCHRIJVING

Lokale besluiten als geLinkte Open Data zet in op een verregaande vorm van decentrale data-inwinning. Het is een methode om relevante data vertrekkend vanuit de bron (lokaal besluit) op een gestructureerde en geïntegreerde manier te verzamelen en ter beschikking te stellen voor hergebruik binnen en buiten de overheid. Concreet maken lokale besturen hun besluiten op, publiceren ze in één beweging en andere toepassingen en actoren kunnen de waardevolle gegevens in die besluiten automatisch en “Google-gewijs” ophalen en gebruiken in hun eigen toepassingen.

Doelen:

- lastenverlaging voor lokale besturen: zij moeten gegevens uit besluiten slechts éénmalig beschikbaar stellen (niet eindeloos reproduceren)
- efficiëntiewinst voor Vlaamse entiteiten: minder werk om dezelfde documenten en gegevens op te vragen, te verwerken en bij te houden
- kwaliteitsvoller lokaal & Vlaams beleid: automatisch doorzoekbare informatie rond lokaal beleid in alle sectoren (denk aan besluiten rond corona, klimaat, personeel, fiscaliteit, subsidies...)
- versterking lokale democratie: informatie open voor alle burgers en organisaties

Bijkomende winsten

- méér opportuniteiten voor (Vlaamse) bedrijven in de data-economie, want meer en betere data beschikbaar
- efficiëntiewinst voor bedrijven in data-economie, want kwaliteitsvollere data betekent minder ‘opkuiswerk’ bij het creëren van meerwaarde met data

Verduurzamen en doorontwikkelen LBL0D

Om de verdere adoptie te ondersteunen, blijven we in 2022 inzetten op de ontwikkeling van Gelinkt Notuleren, de innovatieve open source tool die lokale besturen helpt met slimme besluiten op te maken.

We kiezen daarbij voor functionaliteiten die concrete noden van lokale besturen oplossen en waarmee we zowel de juridische kwaliteit als de technische datakwaliteit van lokale regelgeving naar een hoger niveau tillen. De focus in 2022 zal voornamelijk liggen op verdere uitbreidingen of verbeteringen aan de besluitengenerator en de catalogus van bepalingen (ontwikkeld in '21) in het licht van de thematische verbreding en verdieping.

We nemen, naast de softwareleveranciers van notulensystemen, ook andere leveranciers (bv. websitebouwers, leveranciers van software waarin besturen specifieke besluiten voorbereiden) mee in ons verhaal zodat we LBL0D duurzaam kunnen verankeren in de lokale softwaremarkt. We bouwen actief verder aan de “community” zodat publieke en private hergebruikers effectief aan de slag gaan met onze data. Alleen zo verzilveren we het potentieel van LBL0D.

Thematische verbreding en verdieping

Lokale besturen spelen een belangrijke rol in zowat alle beleidsdomeinen. In elk van deze domeinen kan LBL0D een schat aan informatie uit hun besluitvormingsproces beschikbaar maken. Zo krijgen alle beleidsniveaus een helder beeld van de realisaties door het lokale beleid. We doen dit bovendien op een manier die lokale besturen tijd bespaard in plaats van bijkomende inspanningen kost.

Semantische open source formulierenbouwer - Deliverable Nr D.22.01.6: Geoptimaliseerde ontwikkelmethodes en verbeterde formulierenbouwer

Actie	startdatum	einddatum	Betrokken partij(en)
Opzet werkwijze implementatieteam(s) formulieren	Q1	Q1	Open source community, integratoren componenten
Stabiele versie formulierenbouwer	Q2	Q3	
Beta-release versie 2 formulierenbouwer	Q4	Q4	

5.3 OVERHEIDSOPDRACHTEN

In lijn met het advies van IF van 27 november 2019³ en zoals bevestigd in het advies van IF van 16 juli 2020⁴ wordt voor het merendeel van de ontwikkelcapaciteit beroep gedaan op de [ICT-profielen raamovereenkomst 2018](#) van Het Facilitair Bedrijf gegund aan USG Public Sourcing.

Uitzonderlijk beroep op een andere raamovereenkomst of een andere procedure wordt gemotiveerd voorgelegd.

In elk geval wordt voorzien om in samenwerking met het Programma Innovatieve Overheidsopdrachten en het OSLO-team een raamovereenkomst in de markt zetten voor semantische (innovatieve) ontwikkelcapaciteit. De procedure is momenteel in voorbereiding. Zodra deze gegund is, zal overgeschakeld worden voor nieuwe bestellingen op deze overeenkomst voor de nodige ontwikkelcapaciteit.

De kwaliteit van de geleverde diensten wordt opgevolgd binnen de hierboven beschreven SAFE-werking.

Meer detail is te vinden in het kosten- en financieringsmodel in bijlage 1.

5.4 BUDGET 2022

Het vereiste projectbudget wordt voor de periode 2022 in onderstaande tabel per product opgesplitst per zelfstandig bruikbare component/deliverable en per financieringsbron. Daarna volgt een samenvatting van de totale budgetten per financieringsbron.

Meer detail inclusief de exploitatiekost, is te vinden in het kosten- en financieringsmodel in bijlage 1.

Deliverable Nr	Omschrijving	Financieringsbron	Totaal (incl. btw)
D.22.01.1	Uitbreidingen Catalogus i.f.v. specifieke thema's	VRD2	€ 253.000
D.22.01.1	Uitbreidingen Catalogus i.f.v. specifieke thema's	Nog te bepalen	€ 17.305
D.22.01.1	Uitbreidingen Catalogus i.f.v. specifieke thema's	ABB middelen	€ 284.545
D.22.01.2	Uitbreidingen IR-GN i.f.v. specifieke thema's	VRD2	€ 132.000
D.22.01.2	Uitbreidingen IR-GN i.f.v. specifieke thema's	Nog te bepalen	€ 4.715
D.22.01.2	Uitbreidingen IR-GN i.f.v. specifieke thema's	ABB middelen	€ 185.637

³ GDR/MDM/19/0359
⁴ GDR/MDM/20/0388



VRD 2 – PROJECTDOSSIER 22.02 - Aanvraagmodule

1 PROJECTOMSCHRIJVING

In 2021 werd onder het VRD 2-programma gestart met de uitvoering van een **generieke bouwsteen “aanvraagmodule”**, als vervollediging van de generieke loketfunctionaliteiten:

- Formulieren kunnen **gemaakt** worden door medewerkers Vlaamse entiteiten en lokale besturen.
- Formulieren kunnen **getoond en ingevuld** worden op webplatform of mijn burgerprofiel. Ze worden ook aangeboden aan alle Vlaamse Overheden die een e-Loket willen opzetten.
- Data van deze formulieren wordt beschikbaar gesteld aan entiteiten en kunnen in de eigen systemen verder **verwerkt** worden.

Uitgangspunten

De uitgangspunten bij het uitwerken en gebruik van de aanvraagmodule zijn de volgende:

- Formulieren worden gemaakt en beheerd door entiteiten zelf.
- Voringevulde data komen van authentieke en herbruikbare bronnen via MAGDA, andere voringevulde data zijn maatwerk.
- Data worden bij voorkeur ontsloten via generieke API en verwerkt door entiteiten zelf. Alternatieven worden voorzien voor entiteiten die geen eigen endpoint kunnen voorzien.
- Specifieke API voor data ontsluiting past niet binnen de generieke aanvraagmodule, maar is maatwerk.
- Data worden nooit bewaard bij Digitaal Vlaanderen noch in de applicatie, wel op het endpoint van de entiteit.

Realisaties in 2021

Het bouwen van formulieren

Formulieren kunnen gebouwd worden door iedereen die expliciete toegang krijgt op de omgeving. Voor de meeste bestaande velden werd een webuniversum-variant voorzien. Dit wil zeggen dat de look and feel van het formulier aanleunt bij WebPlatform/Mijn Burgerprofiel.

In 2021 kunnen formulieren worden gebouwd op een gebruiksvriendelijke en intuïtieve wijze. Hierbij beschikt de redacteur over eenvoudige velden, de mogelijkheid om een bestand toe te voegen en de mogelijkheid om een formulier op te delen in meerdere stappen/pagina's. Adresgegevens kunnen voringevuld worden, andere voringevulde data zijn nog niet beschikbaar.

Voor Webplatform is een eerste versie beschikbaar voor het aanbieden van formulieren in meerdere talen.

De formulierenbouwer past binnen de bestaande redactieomgeving, waarin de redacteur enkel toegang heeft tot formulieren van diens entiteit. Voor het publiceren kan de redacteur het formulier previewen.

Het tonen van formulieren

Formulieren kunnen gepubliceerd worden naar Webplatform, Mijn Burgerprofiel of stand alone. De redacteur kan het publicatiekanaal zelf aanduiden bij aanmaak van het formulier.

Het doorgeven en verwerken van de data

Data kunnen worden ontsloten:

- Standaard via een generieke API (bij publicatie op Mijn Burgerprofiel is dit de enige mogelijkheid).
- Via SharePoint (opzet van de SharePoint omgeving zelf is verantwoordelijkheid van de entiteit).
- Via een DataHub voor wie geen complexe formulieren met backendverwerking nodig heeft. Binnen datahub kan de gebruiker van de entiteit de data exporteren naar csv formaat, en de ingevulde formulieren laten versturen per e-mail.

De aanvragen kaderen meestal in hoedanigheid van een onderneming en kunnen dus naast stand alone ook op e-loket voor ondernemers (via link) gepubliceerd worden.

MBP - VREG

Het energieovernamedocument (EOD) is een document dat moet ingevuld worden bij een verhuis, maar ook na een echtscheiding of overlijden. Integratie met de dienstenleveranciers (Watergroep - Pidpa) , is zeker ook interessant zodat deze formulieren en documenten meer gekaderd worden in 'Regel mijn verhuis' als algemeen concept. Toevoegen van een digitale gekwalificeerde handtekening door de twee betrokken partijen is hier wel een belangrijk gegeven. Door het gebrek aan de mogelijkheid van de handtekening kon deze use case niet worden gerealiseerd in 2021.

Daarnaast zijn er ook nog andere aanmeldformulieren die interessant kunnen zijn om verder te bekijken:

- Warmtenet
- Directe lijn
- Oprichten energiegemeenschap
- Leveringsvergunning
- Directe opvolging

MBP & E-loket voor ondernemers - Onteigeningen bezwaarschriften

Digitaal platform onteigeningen is een nog te ontwikkelen applicatie waarin de wettelijke onteigeningen opvraagbaar zijn door burgers en ondernemers in Vlaanderen. Via de aanvraagmodule kan een formulier ontwikkeld worden om bezwaar in te dienen. Mijn Burgerprofiel en eloket voor ondernemers kunnen als kanaal gebruikt worden naar de eindgebruiker.

Door meer geavanceerde vereisten kon deze case nog niet worden gerealiseerd in 2021.

MBP - Onderwijs

Zij-instroom formulieren. Specifiek voor dit formulier is:

- Conditioneel aanbieden van formulieren (enkel voor wie een stamboeknummer heeft)
- MyCareer: vereenvoudigen van de huidige flow door het gebruik van MAGDA-diensten in plaats van het door de gebruiker laten downloaden van een formulier op een ander portaal, en opnieuw laten uploaden.

Andere entiteiten die al interesse toonden en mogelijks gebruik zullen maken van de aanvraagmodule: VUTG, VAPH, AGII, Vlaamse Regulator voor de Media.

MBP – Lokale besturen

Geïnteresseerde lokale besturen zijn o.a. Kortrijk, Stad Roeselare, Ingelmunster, Sint-Niklaas en Leuven.

3 BATEN

Baten voor de burger:



Aanvraagmodule - Deliverable Generieke features ikv weergave van formulieren

Actie	startdatum	einddatum	Betrokken partij(en)
De formulieren van de aanvraagmodule kunnen geïntegreerd aangeboden worden binnen de bestaande kanalen op toegankelijke wijze	Q1 22	Q2 22	Digitaal Vlaanderen
Voorafgevulde data met andere Magda diensten dan adresgegevens	Q1 22	Q3 22	Digitaal Vlaanderen
Tussentijds bijhouden van ingevulde velden	Q1 22	Q3 22	Digitaal Vlaanderen

Aanvraagmodule - Deliverable Generieke features ikv dataopslag en verwerking

Actie	startdatum	einddatum	Betrokken partij(en)
Tussentijds opslaan van formulieren	Q1 22	Q4 22	Digitaal Vlaanderen
Opzet om datahubs te kunnen aanbieden aan redacteurs (generiek)	Q1 22	Q3 22	Digitaal Vlaanderen
Voor redacteurs instelbaar maken hoe data verwerkt moet worden	Q1 22	Q4 22	Digitaal Vlaanderen
DOSIS/Notificaties ondersteuning	Q2 22	Q4 22	Digitaal Vlaanderen

Aanvraagmodule - Deliverable Generieke Features ikv transitie en migratie

Actie	startdatum	einddatum	Betrokken partij(en)
Eénmaking van e-formulieren en datahub met aanvraagmodule	Q2 22	Q3 22	Digitaal Vlaanderen
Integratie back end formuliersysteem (CMS & AEM)			
Integratie voor e-loketondernemers			

Aanvraagmodule - Deliverable Optimalisaties, maintenance, support

Actie	startdatum	einddatum	Betrokken partij(en)
Opzetten intake formulier, documentatie en proces voor aansluitingen	Q1 22	Q4 22	Digitaal Vlaanderen
Uitbreidingen van aggregator API			

Aanvraagmodule - Deliverable Use cases

Actie	startdatum	einddatum	Betrokken partij(en)
	Q1 22	Q4 22	Digitaal Vlaanderen

5.3 OVERHEIDSOPDRACHTEN

Voor de realisatie van dit project wordt gebruik gemaakt van volgende raamcontracten:

- Technische ondersteuning door ICT-profielen (raamcontract ICT-contract 2018) (HFB) – USG-contract
- Exploitatie gebonden ICT-diensten: 2022

De externe medewerkers staan onder aansturing van de producteigenaar waardoor de kwaliteit van het geleverde werk maximaal kan worden gegarandeerd en samenwerking met en kennisoverdracht naar andere medewerkers binnen de productteams kan worden georganiseerd.

Meer detail is te vinden in het kosten- en financieringsmodel in bijlage 1.



Aansluitingen

Som van Bedrag (BTW in)					Jaar
Product-Omschrijving	Deliv. Nr	Aankooptype-Detail(N-	Financiering	Overheidsopdracht	2022
Mijn Burgerprofiel	D.22.02.16	Externe medewerkers	VRD 2 investeringen	RC ICT-contract 2018 (HFB) (USG)	45.150
WPMBP algemeen	D.22.02.18	Externe medewerkers	VRD 2 investeringen	RC ICT-contract 2018 (HFB) (USG)	659.570
Eindtotaal					704.720

Exploitatie

De verwachte exploitatiekosten voor Aanvraagmodule voor het onderhouden van deze deliverables bedragen 300.000€/jaar vanaf januari 2023.

Aankooptype Externe Medewerkers, Aantal mandagen en kost per projectresultaat en per ingezet profiel in 2022

Product	Profiel	Aantal MD
Mijn Burgerprofiel	Functioneel analist	17
	Ontwikkelaar (Team as a Service)	15
	Product Owner	8
	Project Manager	6
VO Webplatform	Functioneel analist	17
	Ontwikkelaar (Team as a Service)	53
	Product Owner	11
	Project Manager	12,15
WPMBP algemeen	Architect	105
	Digitaal Architect	20
	Functioneel analist	327
	Ontwikkelaar (Team as a Service)	613,2
	Product Owner	190
	Project Manager	166,5



VRD 2 - PROJECTDOSSIER 22.03 – Geïntegreerde downloadtoepassing

1 PROJECTOMSCHRIJVING

De Downloadtoepassing en Downloadservice kwam de voorbije 11 jaar tegemoet aan een continu **groeiende vraag naar een snelle en online overdracht** van digitale geografische data. De downloadtoepassing maakt het immers mogelijk om geografische bestanden te downloaden met op vraag gemaakte geografische uitsneden van datasets, datasetgroepen of dataentiteiten die door Digitaal Vlaanderen worden aangeboden. Klanten van de Downloadtoepassing en Downloadservice zijn zowel lokale besturen, Vlaamse Overheidsentiteiten als organisaties/ondernemingen die deze gegevens nodig hebben voor het uitvoeren van hun professionele taken. In 2020 telde de website van de Downloadtoepassing 55.000 bezoekers, verwerkte de toepassing en de service 361.948 bestellingen en werden er 7.790 unieke klanten geregistreerd.

De toepassing is nu dringend toe aan vernieuwing om de bedrijfszekerheid en continuïteit van de dienstverlening te verzekeren. Zo zijn er enerzijds **IT technisch gerelateerde wijzigingen** met impact op de Downloadtoepassing/service:

- 1/ Architecturale wijzigingen en modernisering zijn noodzakelijk om cloud ready te zijn en de schaalbaarheid te verzekeren bij een verder stijgende vraag en gebruik van het platform.
- 2/ Aanpassingen zijn noodzakelijk om, het authenticatie en autorisatie systeem dat nu gebruikt wordt, te vervangen door het generieke authenticatie en autorisatie systeem voor de Vlaamse overheid zodat de gebruikers niet langer een toepassing specifiek aanmeldsysteem moeten gebruiken.

Gelijktijdig wordt werk gemaakt van een geïntegreerde oplossing waar gebruikers ook persoonsgegevens via het MAGDA-platform in bulk kunnen opvragen.

Ook is de komst van datavindplaats¹ een belangrijke trigger om een vernieuwde downloadtoepassing te kaderen binnen een **breder context**.

2 DOELSTELLINGEN

Draagt bij aan meerdere van de 6 strategische prioriteiten bepaald door het stuurorgaan :

- **Webplatformen** : Doordat voor de vernieuwing van de Downloadtoepassing vertrokken zal worden van het bestaand framework van Webplatform, wordt vertrekt ingezet op een geïntegreerde ervaring voor de gebruiker van Vlaamse overheidsdiensten.
- **Generieke loketfunctionaliteiten** : De vernieuwde Downloadtoepassing en -service zal gebruik maken van het generieke authenticatie en autorisatie systeem voor de Vlaamse overheid zodat de gebruikers niet langer een toepassing specifiek aanmeldsysteem moeten gebruiken.
- **KBV/MAGDA** : De MAGDA data zal nog beter ontsloten worden via de geïntegreerde downloadtoepassing.

Aanvullende doelstellingen:

- Beantwoorden van een klantenbehoefte:
 - Data van de Vlaamse overheid zijn beschikbaar, al dan niet met de nodige rechten, via download.
 - Data van de Vlaamse overheid kunnen, na downloaden, gebruikt worden voor de werkprocessen in eigen toepassingen

¹ Datavindplaats zal worden ontwikkeld in het kader van het relanceproject VV061 "Oprichting van het Vlaamse Datanutsbedrijf". Datavindplaats zal de catalogus van de Vlaamse overheid zijn met een breed aanbod: zowel open als gesloten data, zowel datasets als services.

Rol	Omschrijving
Programmastuurgroep	Stuurorgaan Vlaamse Informatie- en IT-beleid
Projectstuurgroep	Operationele stuurgroep VRD 2
Klantenfora	Gebruikersbevraging, gebruikersdag(en)
Eindverantwoordelijke	Digitaal Vlaanderen
Betrokken partijen	nvt

Korte omschrijving klantenfora: Gebruikersdagen

Tijdens het ontwikkeltraject van de geïntegreerde downloadtoepassing en -service wordt aan de hand van gebruikersdagen feedback gevraagd aan zowel de bronbeheerders als de eindgebruikers. De deelnemers van de gebruikersdagen zullen een representatie zijn van de verschillende types stakeholders (zie bijlage 3: Stakeholders).

5.2 PROJECTPLAN 2022

Onderstaand projectplan geeft een overzicht van de tijdslijn met de belangrijkste acties om de vooropgestelde functionaliteiten/deliverables te realiseren binnen de looptijd van het project (2022).

Downloadtoepassing - Deliverable Nr D.22.03.1 : De vernieuwde API (downloadservice) is beschikbaar:

Actie	startdatum	einddatum	Betrokken partij(en)
Solution architectuur API is afgerond en goedgekeurd	Q1 2022	Q1 2022	
Business analyse, ontwikkeling, testing en demo's API: préanalyse start in Q4 2021, andere acties doorlopend tijdens project in 2022 (Agile werking)	Q1 2022	Q4 2022	
Migratie backend naar cloud is afgerond	Q1 2022	Q4 2022	
Houden van contactmomenten met gebruikers (zie 5.1 Projectsturing): doorlopend in 2022: 2	Q1 2022	Q4 2022	

Downloadtoepassing - Deliverable Nr D.22.03.2 : De vernieuwde downloadtoepassing (front end, bff en backend) is beschikbaar:

Actie	startdatum	einddatum	Betrokken partij(en)
Solution architectuur downloadtoepassing is afgerond en goedgekeurd	Q1 2022	Q1 2022	
Business analyse, ontwikkeling, testing en demo's downloadtoepassing: préanalyse start in Q4 2021, andere acties doorlopend tijdens project in 2022 (Agile werking)	Q1 2022	Q4 2022	
Migratie klanten/contacten is afgerond	Q3 2022	Q4 2022	
Integratie met Datavindplaats is afgerond	Q3 2022	Q4 2022	
Houden van contactmomenten met gebruikers (zie 5.1 Projectsturing): doorlopend in 2022: 2	Q1 2022	Q4 2022	

////////////////////////////////////

Downloadtoepassing - Deliverable Nr D.22.03.3 : Het aanbod via de vernieuwde downloadtoepassing en -service werd uitgebreid met MAGDA publicaties:

Actie	startdatum	einddatum	Betrokken partij(en)
Solution architectuur uitbreiding aanbod is afgerond en goedgekeurd	Q1 2022	Q1 2022	
MAGDA publicaties worden ook aangeboden via de vernieuwde downloadtoepassing en -service	Q3 2022	Q4 2022	

Downloadtoepassing - Deliverable Nr D. 22.03.4 : Begeleiding gebruikers en bronbeheerders:

Actie	startdatum	einddatum	Betrokken partij(en)
Opmaken communicatie en marketingplan (oa met contentplan)	Q1 2022	Q1 2022	
Brede communicatie: Op geregelde tijdstippen/bij mijlpalen/realisaties zal communicatie over het project meegenomen worden in de brede communicatie van Digitaal Vlaanderen (social media/nieuwsbrief/...)	Q1 2022	Q4 2023	
Gerichte communicatie: Er zal een gerichte communicatie doorgevoerd worden naar de verschillende doelgroepen en stakeholders (zie hoofdstuk 3 Baten en bijlage 3: Stakeholders). Per fase zal er gekeken worden naar de noden van de doelgroepen en zal er desgevallend gecommuniceerd worden. (zie bijlage 2)	Q1 2022	Q4 2023	

5.3 OVERHEIDSOPDRACHTEN

Voor de realisatie van dit project wordt gebruik gemaakt van volgende raamcontracten:

- Technische ondersteuning door ICT-profielen (raamcontract ICT-contract 2018) (HFB) – USG contract
- RC Expl. Geb. ICT diensten: 2022 - Exploitatiegebonden ICT-diensten (HFB) voor HB+

De ingehuurd medewerkers staan onder rechtstreekse aansturing van de respectieve producteigenaars waardoor de kwaliteit van het geleverde werk maximaal kan worden gegarandeerd en samenwerking met en kennisoverdracht naar andere medewerkers binnen de productteams kan worden georganiseerd.

Meer detail is te vinden in het kosten- en financieringsmodel in bijlage 1.

5.4 BUDGET 2022

Het vereiste VRD2 budget wordt voor de periode 2022 in onderstaande tabel per product opgesplitst per zelfstandig bruikbare component/deliverable.

Meer detail inclusief de exploitatiekost, is te vinden in het kosten- en financieringsmodel in bijlage 1.



Deliverable nr	Deliverable	Budget (incl btw)
1	Downloadservice (API)	584.481
2	Downloadtoepassing	515.783
3	Aanbod MAGDA publicaties	121.988
4	Begeleiding gebruikers en bronbeheerders	27.828
Eindtotaal		1.250.081

5.5 RISICOREGISTER

Onderstaande tabel geeft een overzicht van de voornaamste geïdentificeerde projectrisico's en, in voorkomend geval, remediërende maatregelen om deze te beheersen.

Risico	Ernst	Kans	RPN	Beheersmaatregel
Recruitering/teamopbouw Dit project heeft nood aan heel wat verschillende soorten profielen met specifieke expertises. Het is een risico dat de juiste profielen niet tijdig gevonden worden op de markt..	5	2	10	Door snel genoeg te starten met de zoektocht naar de juiste profielen voor de verschillende deelcomponenten van het project.

////////////////////////////////////

Aankooptype Externe Medewerkers, Aantal mandagen per ingezet profiel in 2022

Product	Profiel	Omschrijving	Aantal MD
Downloadcatalogus	Business analyst	TBH - ICT Business analyst - Consultant ML	120
Downloadcatalogus	Ontwikkelaar expert	TBH - Ontwikkelaar (SR)	165
Downloadcatalogus	Tester expert	TBH - Testspecialist (SR)	175
Downloadcatalogus	Project coördinator expert	TBH - Projectleider (SR)	110
Downloadcatalogus	Architect expert	TBH - ICT-architect (SR)	95
Downloadcatalogus	Architect expert	TBH - ICT-architect (SR) - ITSS	85,5
Downloadcatalogus	Relatiebeheerder	TBH - ICT-trainer	40
Downloadcatalogus	Ontwikkelaar	TBH - Ontwikkelaar (ML)	240
Downloadcatalogus	Ontwikkelaar	TBH - Ontwikkelaar (ML) 1	150
Downloadcatalogus	Ontwikkelaar	TBH - Ontwikkelaar (ML) 2	150
Downloadcatalogus	UX designer expert	TBH - UX Designer (SR)	30
Eindtotaal			1360,5

VAK- EN VEK-KALENDER 2022 - 2024

Onderstaande tabel geeft voor het projectvoorstel een samenvatting en uitsplitsing op jaarbasis in de periode 2022- 2024 van de nodige vastleggingskredieten (VAK) en vereffeningskredieten (VEK) per financieringsbron.

Financiering	2022		2023		2024	
	VAK	VEK	VAK	VEK	VAK	VEK
VRD 2 investering	1.250.081	1.250.081				
VRD Exploitatiebudget			340.631	340.631	322.537	322.537

////////////////////////////////////

PROGNOSE VEK EERSTE UITVOERINGSJAAR

Onderstaande tabel geeft voor het relancebudget, per projectresultaat, een prognose voor de vereffeningskalender van het eerste uitvoeringsjaar.

PRODUCT	Deliverable	maand	maand	maand	maand	maand	maand	maand	maand	maand	maand	maand	maand	maand	2022 incl
		1	2	3	4	5	6	7	8	9	10	11	12	BTW	
Downloadcatalogus	Downloadservice (API)	34.970	72.820	62.592	62.592	62.592	62.592	32.362	33.385	52.364	57.278	33.051	17.886	584.481	
Downloadcatalogus	Downloadtoepassing	5.758	20.775	22.801	60.255	60.255	57.171	31.065	31.065	57.171	62.877	60.821	45.771	515.783	
Downloadcatalogus	Aanbod MAGDA publicaties	0	511	1.023	1.023	1.023	1.023	2.998	17.534	19.510	27.035	27.035	23.273	121.988	
Downloadcatalogus	Begeleiding gebruikers en bronbeheerders	0	0	0	0	0	0	0	3.466	5.466	5.966	6.466	6.466	27.828	
Eindtotaal		40.728	94.106	86.415	123.869	123.869	120.785	66.425	85.449	134.510	153.156	127.373	93.395	1.250.081	

////////////////////////////////////

BIJLAGE 2: MARKETING EN COMMUNICATIE 2022- 2024

Voor de marketing en communicatie van het project worden volgende 3 fases onderscheiden:

- Periode tijdens het ontwikkeltraject
- Moment van change: de in productie name van de vernieuwde Downloadtoepassing en -service
- Periode na het ontwikkeltraject

Hierbij worden volgende 2 types van communicatie onderscheiden:

1. Brede communicatie

Op geregelde tijdstippen/bij mijlpalen/realisaties zal communicatie over het project meegenomen worden in de brede communicatie van Digitaal Vlaanderen (sociale media/nieuwsbrief/...)

2. Gerichte communicatie

Er zal een gerichte communicatie doorgevoerd worden naar de verschillende doelgroepen en stakeholders (zie *hoofdstuk 3 Baten* en *bijlage 3: Stakeholders*). Per fase zal er gekeken worden naar de noden van de doelgroepen en zal er desgevallend gecommuniceerd worden.

- Q1 – Q4 2022: Periode tijdens het ontwikkeltraject
 - o Rapporteren status ontwikkeltraject aan stuurorgaan kaderend in VRD
 - o Communicatie met stakeholders (allemaal intern Digitaal Vlaanderen) om voortgang te communiceren: overlegstructuur nog te bepalen
 - o Communicatie naar gebruikers over vooruitgang:
 - Via feedbackforum/feedbacktool/gebruikersforum
 - Voorbereidende gerichte communicatie over de in productie name en changes
- Einde Q4 2022: In productie name
 - o Transitiecampagne en kleine promocampagne
- In de loop van 2023: Periode na ontwikkeltraject
 - o Infosessies
 - o Publiciteitscampagne: beurzen, artikels, publiereportages

- Vlaamse steden, gemeenten en provincies
 - 234 Vlaamse steden en gemeenten (in 2020)
 - 9 Vlaamse provincies en provinciale ontwikkelingsmaatschappijen (in 2020)
- Hulpdiensten (Politie, brandweer, ...) (28 in 2020)
- Onderwijsinstellingen (16 in 2020)
- Netbeheerders, intergemeentelijke samenwerkingsverbanden, polders&wateringen, ... (54 in 2020)
- Private ondernemingen (profit en non profit) (1298 in 2020)

Hieronder staan de stakeholders van de **huidige stakeholders** van de Asynchrone diensten van MAGDA

1. Vlaamse overheid

- Agentschap Innoveren en Ondernemen
- Agentschap Zorg en Gezondheid
- Departement Welzijn, Volksgezondheid en gezin.
- Departement Werk en Sociale Economie
- Vlaams energieagentschap
- Departement financiën en begroting
- Agentschap Integratie en Inburgering
- Vlaamse Belastingdienst
- Vlaamse Milieumaatschappij
- Vlaamse Maatschappij voor Sociaal Wonen
- Departement Economie, Wetenschap en Innovatie
- Opgroeien (Kind & Gezin)
- Agentschap Overheidspersoneel
- Agentschap Innoveren en Ondernemen
- Departement Onderwijs en Vorming
- Digitaal Vlaanderen
- Vlaamse Vervoermaatschappij - De Lijn
- Agentschap Wegen en Verkeer
- Wonen-Vlaanderen

2. Lokale besturen

Aalst	Ieper	OCMW Meulebeke
Aalter	Kalmthout	OCMW Middelkerke
Aarschot	Kampenhout	OCMW Moerbeke
Aartselaar	Kapellen	OCMW Oost-Rozebeke
Affligem	Kappelle-op-den-Bos	OCMW Opwijk
AGB Asse	Kasterlee	OCMW Opwijk
AGB Beerse	Kinrooi	OCMW Oudbergen
AGB Borgloon	Koekelare	OCMW Oudenaarde
AGB Bornem	Koksijde	OCMW Pepingen



AGB Bredene	Kontich	OCMW Pittem
AGB Fluctus Schelle	Kortemark	OCMW Poperinge
AGB Kalmthout	Kortemark	OCMW Riemst
AGB Kapellen	Kortenberg	OCMW Rijkevorsel
AGB Koksijde	Kortesseem	OCMW Roosdaal
AGB Lille	Kortrijk	OCMW Ruiselede
AGB Masterplan Houthalen-Helchteren	Kraainem	OCMW Schelle
AGB Musea Ieper	Kruisem	OCMW Schilde
AGB Oostende	Kuurne	OCMW Sint-Genesius-Rode
AGB Roosdaal	Laakdal	OCMW Staden
AGB Schilde	Laarne	OCMW Steenokkerzeel
AGB Sport Houthalen-Helchteren	Lanaken	OCMW Tielt-Winge
AGB Sport Hove	Landen	OCMW Tienen
AGB Sport Ieper	Lendelede	OCMW Tremelo
AGB Tervuren	Lennik	OCMW Vilvoorde
AGB Tielt	Leopoldsborg	OCMW Wachtebeke
AGB Veurne	Leuven	OCMW Wellen
Alken	Lichtervelde	OCMW Wommel
Alveringem	Lier	OCMW Wervik
Antwerpen	Lievegem	OCMW Wevelgem
Anzegem	Lille	OCMW Willebroek
Ardoois	Lille	OCMW Wuustwezel
Arendonk	Linkebeek	OCMW Zelzate
As	Lint	OCMW Zoutleeuw
Asse	Linter	Olen
Balen	Lochristi	Oostende
Beernem	Lokeren	Oost-Rozebeke
Beerse	Lommel	Opwijk
Begijnendijk	Londerzeel	Oudburg
Bekkevoort	Lubbeek	Oud-Heverlee
Beringen	Lummen	Oud-Turnhout
Berlaar	Maaseik	Overijse
Bertem	Machelen	Peer
Beveren	Maldegem	Pelt
Bierbeek	Malle	Pepingen
Bilzen	Mechelen	Pittem
Blankenberge	Meerhout	Provincie Antwerpen
Bocholt	Meise	Provincie Limburg

////////////////////////////////////

Bonheiden	Merchtem	Provincie Oost-Vlaanderen
Boom	Merelbeke	Putte
Boortmeerbeek	Merksplas	Puurs-Sint-Amands
Borgerloon	Meulebeke	Ranst
Borgloon	Moerbeke	Ravels
Bornem	Mol	Retie
Boutersem	Moorslede	Riemst
Brakel	Mortsel	Rijkevorsel
Braschaat	Nazareth	Roosdaal
Brecht	Niel	Rotselaar
Bredene	Nieuwerkerken	Ruiselede
Bree	Nijlen	Schelle
Brugge	OCMW Alken	Scherpenheuvel-Zichem
De Pinte	OCMW Alveringem	Schilde
Deerlijk	OCMW Asse	Schoten
Deinze	OCMW Beerse	Sint-Genesius-Rode
Dendermonde	OCMW Begijnendijk	Sint-Katelijne-Waver
Dentergem	OCMW Beringen	Sint-Laureins
Dessel	OCMW Bilzen	Sint-Martens-Latem
Diepenbeek	OCMW Blankenberge	Sint-Niklaas
Diest	OCMW Bonheiden	Sint-Pieters-Leeuw
Dilbeek	OCMW Boortmeerbeek	Sint-Truiden
Dilsen-Stokkem	OCMW Borgerloon	Spiere-Helkijn
Drogenbos	OCMW Bornem	Stabroek
Edegem	OCMW Bredene	Staden
Eeklo	OCMW De Panne	Steenokkerzeel
Erpe-Mere	OCMW De Pinte	Ternat
Essen	OCMW Deerlijk	Tervuren
Galmaarden	OCMW Dentergem	Tessenderlo
Gavere	OCMW Dilbeek	Tielt
Geel	OCMW Drogenbos	Tienen
Geetbets	OCMW Erpe-Mere	Tongeren
Genk	OCMW Galmaarden	Tremelo
Gent	OCMW Geetbets	Turnhout
Gingelom	OCMW Gooik	Veurne
Glabbeek	OCMW Grimbergen	Vilvoorde
Gooik	OCMW Haacht	Vorselaar
Grimbergen	OCMW Hamme	VVV Koksijde

////////////////////////////////////

VRD 2 - PROJECTDOSSIER 22.04 - Decentraal beheer organisatieregister

1 PROJECTOMSCHRIJVING

Het **organisatieregister** (ook gekend als Wegwijs organisatie) **identificeert** en beschrijft **organisaties binnen de publieke sector**. De Vlaamse overheid is een onderdeel hiervan, maar ook leveranciers en klanten van publieke dienstverlening zijn geïdentificeerd in het organisatieregister. In totaal gaat het vandaag om meer dan 40 000 organisaties/organisatie-eenheden die minstens over een naam en een **unieke identicator, of OVO-code**, beschikken.

De OVO-code voor organisaties kan vergeleken worden met een KBO-nummer voor economische actoren. Het organisatieregister brengt hiermee "*once only*" in de praktijk en zorgt voor **vereenvoudiging** in **interacties tussen** de verschillende **overheden** en tussen overheden en **klanten van publieke dienstverlening** (zoals vzw's of verenigingen). Het authentiek beschikbaar maken en herbruikbaar stellen van gegevens van organisaties is essentieel voor de uitbouw van loketfunctionaliteiten en het stroomlijnen of automatiseren van dienstverlening.

De uitbouw van een **breder decentraal beheer** is **cruciaal** om **datakwaliteit** te kunnen **garanderen** en **de groei van het register te realiseren** opdat het alle organisaties in de publieke sector in Vlaanderen kan dekken.

OPPORTUNITeiten en VASTSTELLINGEN

Het **organisatieregister** kende een **sterke groei** in de afgelopen jaren. Het potentieel van het register is ondertussen uitgekristalliseerd en bewezen door strategisch en **stijgend hergebruik** van **OVO-codes** doorheen toepassingen en systemen binnen het overheidslandschap. Daarnaast kende het product ook een sterke groei op niveau van data zowel in kernelementen, attributen als rapportering op dit basisregister. Tot slot heeft dit register de **ambitie** om in te zetten op de verdere integratie binnen het stelsel van Vlaamse Basisregisters (VBR) en uit te groeien tot een volwaardige authentieke gegevensbron voor organisaties binnen de publieke sector.

Het **organisatieregister** is een **belangrijke ICT-bouwsteen** geworden in de realisatie van een efficiënte digitale overheid. Enkele concrete use cases ter illustratie:

- De OVO-code wordt binnen ACM/IDM gebruikt voor de toekenning van gebruikersrechten voor tal van applicaties.
- Vlimpers, het HR-systeem van de Vlaamse overheid, stopt midden volgend jaar met de registratie van VO-entiteiten in het eigen HR-systeem. De oprichting, splitsing, fusie of stopzetting van VO-entiteiten worden enkel nog geregistreerd in het organisatieregister. De OVO-codes zullen verder doorstromen richting horizontale systemen en werkplekdiensten.
- Beleidsdomeinen en onderliggende departementen en agentschappen, alsook lokale besturen, inclusief hun contactgegevens, stromen integraal door van het organisatieregister naar webplatform (de externe website van de Vlaamse overheid).
- Entiteiten van de Vlaamse overheid en hun toepassingsgebieden (het wetgevend kader van toepassing op deze entiteiten) worden door Het Facilitair Bedrijf gebruikt om te identificeren wie welke dienstverlening kan afnemen.
- De rapportering Meer Evenwichtige Participatie (MEP) in het kader van Deugdelijke Bestuur is gebaseerd op de registratie van raden van bestuur en adviesraden, inclusief hun samenstelling, in het organisatieregister.

Op basis van het bredere gebruik met inregeling in operationele toepassingen is het essentieel dat de data in dit register op een **duurzame manier** wordt bijgehouden. Daarom is het belangrijk dat de registratie van data-elementen

in het organisatieregister **zo snel en geautomatiseerd mogelijk** verloopt, inclusief het streven naar een **decentrale verantwoordelijkheid** omtrent het beheer van data-objecten binnen de bevoegdheid van betrokken entiteiten/organisaties.

PROJECTDOELEN EN AANPAK

Dit project heeft als doel een **duurzaam decentraal databeheermodel** uit te bouwen voor het organisatieregister.

Hierin worden **2 sporen** voorzien:

1. De **ontwikkeling** van een **EDIT-API**, met alle nodige securitymaatregelen, die toelaat dat informatie over organisaties *uit bestaande bedrijfsprocessen* vlot en snel terecht komt in het organisatieregister. Zo kan machinale koppeling gerealiseerd worden tussen bestaande systemen en het organisatieregister.

Meerwaarde van de EDIT-API:

- Manuele synchronisaties worden zoveel als mogelijk vermeden met **efficiëntiewinst** en hogere data-accuraatheid tot gevolg
- Automatische **groei** van het **register** met publieke organisaties die ontstaan in bestaande bedrijfsprocessen (zoals de KIOSK-applicatie binnen Departement Cultuur, Jeugd en Media) of die gepubliceerd worden via **LBLOD** (zoals de oprichting van een autonoom gemeentebedrijf bij lokaal besluit)
- Automatische **actualisatie** van bestaande **gegevens** uit systemen waar deze informatie ontstaat

De **integratie via een EDIT-API** gebeurt telkens voor een specifieke scope en een specifieke set aan acties en wordt in een aparte samenwerking opgenomen. **Gekende opportuniteiten** zijn Departement Cultuur, Jeugd en Media, Departement Financiën en Begroting, Het Facilitair Bedrijf (vastgoeddatabank), VEB (Terra) en Agentschap Binnenlands Bestuur (voor het hergebruiken en integreren van lokale organisaties, gepubliceerd via LBLOD). Concreet is het Departement Cultuur, Jeugd en Media expliciet vragende partij voor het uitwerken van een **EDIT-API** die manueel 'overtikwerk' elimineert van de vele gegevens over organisaties die via hun toepassing Kiosk binnenstromen.

2. De **opzet** van **horizontaal decentraal beheer** voor **toepassingsgebieden**. Hierbij denken we in het bijzonder aan het Bestuursdecreet en de Vlaamse Codex Overheidsfinanciën. Correcte toewijzing van publieke (VO-) entiteiten aan **toepassingsgebieden** is belangrijk om **transparant te maken welke regelgeving voor welke entiteiten geldt**. Dit is belangrijk voor verschillende bedrijfsprocessen zoals rapporteringsverplichtingen (bv. Evenwichtige participatie in functie van deugdelijk bestuur) of het kunnen afnemen van dienstverlening (bv. Raamcontracten). Het **organisatieregister** is vandaag de **referentiebron** voor de correcte **toewijzing** van organisaties aan de verschillende **toepassingsgebieden**. Het gestructureerd en herbruikbaar ontsluiten van deze informatie draagt bij tot een transparante en inzichtelijke overheid, van waaruit het mogelijk is om (datagedreven) tot verdere efficiëntie te komen.

De **huidige beheerapplicatie**, die gebruikt wordt om entiteiten en hun bijhorende classificaties en toepassingsgebieden weg te schrijven in het register, **kent momenteel maar twee beheerrollen**: (1) de

5.5 RISICOREGISTER

Onderstaande tabel geeft een overzicht van de voornaamste geïdentificeerde projectrisico's en, in voorkomend geval, remediërende maatregelen om deze te beheersen.

Risico	Ernst	Kans	RPN	Beheersmaatregel
Laattijdig analyse- en ontwikkelcapaciteit beschikbaar	3	3	9	Van zodra de beslissing gevallen is, vatten we de zoektocht naar ontwikkelcapaciteit aan
Scope creep: de verwachtingen van de partners overstijgen de voorziene ontwikkelingen en/of wijken af van de voorziene ontwikkelingen	3	3	9	-De hierboven genoemde partijen zijn reeds betrokken bij de huidige werking van het organisatieregister -Afstemming met de betrokken partijen wordt aangevat <i>voor</i> de start van het project (cf. klantenfora)

VRD 2 - PROJECTDOSSIER 22.05 – Aanmelden+ mandatenbeheer

1 PROJECTOMSCHRIJVING

In het kader van VRD2 2021 hebben het Agentschap Innoveren en Ondernemen en Digitaal Vlaanderen de handen in elkaar geslagen om een **generiek mandatenstelsel voor ondernemers** uit te werken. In 2020-2021 werden heel wat klantenbevestigingen gedaan en op basis daarvan een aantal “**customer journeys**” uitgewerkt waaraan het mandatenstelsel moet voldoen.

Uit die “customer journeys” blijkt een heel sterke nadruk op een **API-driven aanpak** waarbij de creatie en beheer van mandaten en mandaten toegang zoveel als mogelijk wordt aangestuurd vanuit e-loketondernemers.be (via API's op de andere systemen) en de gebruiker niet van het ene naar het andere systeem wordt gestuurd.

Deze manier van werken vraagt verdere doorontwikkelingen die in 2022 worden gerealiseerd:

- Het **uitbouwen van API's op het Mandatenstelsel** om gemakkelijk mandaten te creëren, te wijzigen of stop te zetten
- Het **doorvoeren van functionele wijzigingen** aan het **Mandatenstelsel** om te voorzien in de prioritaire nieuwe behoeften die werden gedetecteerd:
 - o Voorzien van notificaties voor zowel mandaatgevers als mandaatnemers
 - o Mogelijkheid voorzien om mandaten te groeperen over domeinen heen (bv. Erkenning, subsidies, premies)
 - o Rapportering/monitoring op mandaten zowel vanuit eindgebruikers- als beheerdersstandpunt
- Het **doorvoeren van functionele wijzigingen in het Gebruikersbeheer (IDM)** om de toekenning van rechten binnen de eigen organisaties (vaak gelijkaardige behoeften als mandaten) op een gelijkaardige manier te laten verlopen als bij mandaten (b.v. specifiek rond het groeperen van rechten)
- Het **uitbouwen van API's op het Gebruikersbeheer (IDM)** om gemakkelijk rechten te creëren, te wijzigen of stop te zetten, niet alleen mandaatgerelateerde rechten (zoals b.v. de mandaatuitvoerder) maar ook de traditionele rechten (binnen de eigen organisatie) zodat dat op een transparante manier aan een gebruiker kan worden aangeboden.
- Het **doorvoeren van functionele wijzigingen aan e-loketondernemers.be** om de verschillende API's vanuit hun omgeving te kunnen triggeren in een gebruiksvriendelijke ervaring voor de eindgebruikers
- Het **analyseren van specifieke oplossingen voor digitaal minder sterke ondernemers** zodat we niet alleen focussen op digitaal sterke klanten
- Analyse en ontwikkeling van nodige aanpassingen ivm integratie met mandaten via de Global Header.

2 DOELSTELLINGEN

Draagt bij aan 1 of meerdere van de 6 strategische prioriteiten bepaald door het stuurorgaan:

- Mijn Burgerprofiel, e-loketondernemers.be, Webplatformen, generieke loketfunctionaliteiten

Het Vlaamse Mandatenstelsel is een generiek aanbod waarvan alle toepassingen gebruik kunnen maken om mandaten te ondersteunen. Bovenstaande werkwijze is bovendien ook bruikbaar buiten de ondernemerscontext. Ook use cases met burgers (mandaten tussen burgers of tussen burgers en organisaties) kunnen worden ondersteund, b.v. in het kader van Mijn Burgerprofiel.

het huidige mandatensysteem te blijven gebruiken zijn sterk afhankelijk van de API-mogelijkheden en integratie van gegevensuitwisseling, bi-directioneel met het SSM-platform.

5 PROJECTAANPAK

5.1 PROJECTSTURING

Dit project wordt aangestuurd binnen het algemene programmabeheer VRD 2. Detaillering en aanvullende rollen worden in onderstaande tabel weergegeven.

Rol	Omschrijving
Programmastuurgroep	Stuurorgaan Vlaamse Informatie- en ICT-beleid
Projectstuurgroep	Operationele stuurgroep VRD 2
Klantenfora	Klankbordgroepen (Vlaamse entiteiten, Lokale besturen, Ondernemingen) ICT Klantenforum (Vlaamse entiteiten, Lokale besturen, Ondernemingen)
Eindverantwoordelijke	Digitaal Vlaanderen
Betrokken partijen	VLAIO

Korte omschrijving type klantenfora:

Digitaal Vlaanderen ontwikkelt en onderhoudt het mandatensysteem. De inhoudelijke technische en juridische vereisten worden in samenspraak met de verschillende stakeholders bepaald. Dit proces van co-creatie wordt ondersteund door het oprichten van verschillende werkgroepen.

- **Klankbordgroep (VLAIO, Digitaal Vlaanderen)**
De klankbordgroep is een strategische reflectiegroep die er vanuit een bredere context voor moet zorgen dat er voldoende draagvlak behouden blijft om zo de samenwerking met alle stakeholders te versterken.
- **Business werkgroep (VLAIO, Digitaal Vlaanderen)**
In deze werkgroep wordt bepaald **wat** de functionele en technische vereisten zijn i.k.v. gebruiksvriendelijke ondersteuning van mandaten. Dit wordt gestuurd door de klankbordgroep en stakeholders betrokken bij het voortraject met VLAIO en Digitaal Vlaanderen. Indien nodig kunnen er specifieke thematische werkgroepen worden opgericht.
- **ICT Klantenforum**
Op het ICT Klantenforum lichten we de roadmap en status toe, net als co-creatie sessies die georganiseerd worden i.f.v. de business werkgroep.

////////////////////////////////////

Aankooptype Externe Medewerkers, Aantal mandagen per ingezet profiel in 2022

Deliverable	Profiel	Totaal
Communicatie-campagne en handleiding voor digitaal minder sterke ondernemers	Business Analyst	68
	Projectleider	30
	UX Design	30
	Communicatie bureau	50
Uitbouwen van API's op het Mandatensysteem	Business Analyst	50
	Projectleider	30
	Ontwikkelaar	130
	Architect	20
	Product Owner	30
Functionele uitbreidingen Mandatensysteem	Business Analyst	50
	Projectleider	30
	Ontwikkelaar	100
	Architect	30
	Product Owner	30
	UX Design	10
API's en functionele uitbreidingen op e-loket ondernemers	Business Analyst	60
	Projectleider	30
	Ontwikkelaar	130
	Architect	30
	Product Owner	30
Uitbouwen van API's op het Gebruikersbeheer (IDM)	Business Analyst	60
	Projectleider	30
	Ontwikkelaar	130
	Architect	30
	Product Owner	30



VAK- EN VEK-KALENDER 2022 - 2024

Onderstaande tabel geeft voor het projectvoorstel een samenvatting en uitsplitsing op jaarbasis in de periode 2022 - 2024 van de nodige vastleggingskredieten (VAK) en vereffeningskredieten (VEK) per financieringsbron.

Financiering	2022		2023		2024		Totaal	
	VAK	VEK	VAK	VEK	VAK	VEK	VAK	VEK
22.M Mandatenbeheer - VRD2 Investing	1 500 000,00 €	1 500 000,00 €					1 500 000,00 €	1 500 000,00 €
22.M Mandatenbeheer - VRD2 Exploitatie			175 836,75 €	175 836,75 €	202 212,26 €	202 212,26 €	378 049,01 €	378 049,01 €



PROGNOSE VEK EERSTE UITVOERINGSJAAR

Onderstaande tabel geeft voor het VRD hefboombudget per projectresultaat, een prognose voor de vereffeningskalender van het eerste uitvoeringsjaar.

Product	Deliverable	Januari	Februari	Maart	April	Mei	Juni	Juli	Augustus	September	Oktober	November	December	2022 incl BTW
22.M1	Communicatie-campagne en handleiding voor digitaal minder sterke ondernemers	15 974,02 €	15 974,02 €	15 974,02 €	15 974,02 €	15 974,02 €	15 974,02 €	15 974,02 €	15 974,02 €	15 974,02 €	15 974,02 €	15 974,02 €	15 974,02 €	191 688,20 €
22.M2	Uitbouwen van API's op het Mandatensysteem	21 406,67 €	21 406,67 €	21 406,67 €	21 406,67 €	21 406,67 €	21 406,67 €	21 406,67 €	21 406,67 €	21 406,67 €	21 406,67 €	21 406,67 €	21 406,67 €	256 880,00 €
22.M3	Functionele uitbreidingen Mandatensysteem	22 435,42 €	22 435,42 €	22 435,42 €	22 435,42 €	22 435,42 €	22 435,42 €	22 435,42 €	22 435,42 €	22 435,42 €	22 435,42 €	22 435,42 €	22 435,42 €	269 225,00 €
22.M4	API's en functionele uitbreidingen op e-loket ondernemers	26 922,50 €	26 922,50 €	26 922,50 €	26 922,50 €	26 922,50 €	26 922,50 €	26 922,50 €	26 922,50 €	26 922,50 €	26 922,50 €	26 922,50 €	26 922,50 €	323 070,00 €
22.M5	Uitbouwen van API's op het Gebruikersbeheer (IDM)	26 922,50 €	26 922,50 €	26 922,50 €	26 922,50 €	26 922,50 €	26 922,50 €	26 922,50 €	26 922,50 €	26 922,50 €	26 922,50 €	26 922,50 €	26 922,50 €	323 070,00 €
22.M6	Aanbieden van mandaten via de Global Header									34 000,00 €	34 000,00 €	34 000,00 €	34 000,00 €	136 000,00 €

////////////////////////////////////

VRD 2 - PROJECTDOSSIER 22.06 – Documentendienst+

1 PROJECTOMSCHRIJVING

Door de COVID-19 uitbraak nam de overheid heel ingrijpende maatregelen om de verspreiding van het virus tegen te gaan, waardoor er ook zoveel mogelijk naar digitale oplossingen overgeschakeld werd. Een direct gevolg van tal van vragen die binnenkwamen bij de taskforce Vlaanderen Helemaal Digitaal omtrent de nood aan een full service digitaal-platform om documenten tot bij de ontvanger te krijgen, is de realisatie van de MAGDA Documentendienst. De MAGDA Documentendienst laat toe om via een digitale dienst alle documenten te versturen naar burgers, bedrijven, organisaties en andere overheden. Ook aangetekend. Digital first is het uitgangspunt van de MAGDA Documentendienst, maar als een digitale zending niet lukt, bijvoorbeeld omdat de eBox niet geactiveerd is, wordt een document als brief afgedrukt en per klassieke post opgestuurd.

De MAGDA documentendienst is ondertussen volledig operationeel, met reeds 212 aansluitingen en 79 unieke gebruikers (verzenders). Tegelijkertijd wordt er vanuit VRD 2 2021 en het relanceproject VV.057 gewerkt aan nieuwe functionaliteiten die tegemoet komen aan de vragen van verschillende klanten. Concrete realisaties hiervan zijn:

- De antwoordhub, een bi-directionele digitale communicatie, waarbij informatie aangereikt door burgers en bedrijven direct integreerbaar is in de bedrijfsprocessen van zowel Vlaamse verzenders als bestemmingen.
- Digitaal tekenen door de **integratie met het Digitaal Tekenplatform**
- Het voorzien van **digitale betaalmogelijkheden**.
- Uitbreiding van de functionaliteiten van MAGDA Online voor Vlaamse entiteiten of lokale besturen die niet over een volwaardig dossieropvolgingssysteem beschikken, om via deze weg ook eenvoudige documenten te versturen en/of te ontvangen.

Onder aansturing van de gebruikersgroep zijn er verschillende bijkomende functionaliteiten gedetecteerd waarmee de MAGDA Documentendienst in 2022 verder uitgebouwd wordt. Zo wordt ervoor gezorgd dat ook **aangetekende gekwalificeerde emails** kunnen verstuurd worden. De **brief generatie component** is nu specifiek voor het uitsturen van de vaccinatie uitnodigingen gebouwd. Deze wordt generiek opgezet zodat deze ook door andere verzenders kan gebruikt worden. Voor het verzenden van brieven, attesten, enz. beschikken de verzenders niet altijd over de juiste contactgegevens. Via bijkomende integraties van bestaande MAGDA webdiensten, zoals bijvoorbeeld de kadasterdiensten, worden verzenders ontzorgd door **automatisch alle nodige informatie uit de authentieke bronnen op te halen**.

2 DOELSTELLINGEN

Dit project draagt bij aan het verder uitwerken van volgende prioritaire generieke componenten:

- Kruispuntbank Vlaanderen / MAGDA.
- Mijn Burgerprofiel

Dit traject draagt bij aan een meer data-gedreven overheid waarbij de dienstverlening vanuit de overheid aan burgers en ondernemers systematisch verbeterd wordt. Dit traject heeft een sterke link met Mijn Burgerprofiel waarbij burgers documenten, verstuurd via de MAGDA documentendienst, kunnen opvragen, en toegang krijgen tot bovengenoemde extra functionaliteiten

Bovendien beantwoordt het project aan:

- Meerdere beleidsprioriteiten:
 - o een state-of-the-art digitale dienstverlening mogelijk maken aan burger, ondernemer en vereniging onder andere door de burgers en ondernemers de mogelijkheid bieden om via digitale kanalen de Overheid te bereiken voor hun antwoorden op ontvangen documenten en vragen in het algemeen.
 - o data optimaal verzamelen, delen en combineren tot kennis en inzichten,
 - o standaardtaken en basisfunctionaliteiten zoveel mogelijk automatiseren,

- o een betrouwbare basisinfrastructuur verzekeren voor performante en veilige dienstverlening en datadeling,
 - o interbestuurlijke samenwerking en samenwerking met private partners bevorderen onder andere met de verschillende documentproviders en IT dienstenleveranciers van Vlaamse entiteiten en lokale besturen.
- Specifieke klantenbehoeften op vraag van de gebruikersgroep van de MAGDA Documentendienst:
 - o Aangetekende gekwalificeerde emails
 - o Een generieke brief generatie component
 - o Het automatisch opvragen van bijkomende informatie (oa. kadastergegevens) uit de authentieke bronnen.

3 BATEN

Het project beoogt volgende generieke baten:

- Betere digitale dienstverlening aan burger, onderneming of organisatie vanuit de aansluitende entiteiten
- Kortere doorlooptijden bij het digitaliseren van deze processen door Vlaamse entiteiten en lokale besturen (antwoorden en vragen van burgers en ondernemingen digitaal ontvangen)
- Lagere kosten voor beheer en onderhoud voor de Vlaamse Overheid, door gebruik te maken van generieke oplossing (t.o.v. iedere Vlaamse entiteit en Lokale Overheid die zelf een oplossing bouwt)
- Gegarandeerd informatieveiligheid door integratie van de magda-diensten, welke steeds veilig, betrouwbaar en in conform de AVG-wetgeving gebouwd worden.

Het realiseren van de vooropgestelde baten wordt opgevolgd aan de hand van volgende kritische prestatie-indicatoren (KPI's):

KPI nr.	Beschrijving	Streefwaarde	Meetperiode
KPI.22.06.1	Aantal verzenders die de functionaliteit om aangetekende gekwalificeerde emails te kunnen versturen actief in gebruik heeft.	Minimaal 1 verzender	2022
KPI.22.06.2	aantal verzenders die gebruik maken van de brief generatie component.	Minimaal 3 verzenders	2022
KPI.22.06.3	Aantal geïntegreerde authentieke bronnen om automatisch bijkomende informatie nodig ter verzending op te halen	Integratie van de diensten met als bron kadaster + 2 bijkomende bronnen.	2022



4 DELIVERABLES

Het project realiseert onderstaande zelfstandig bruikbare functionaliteiten in 2022:

Deliverable Nr	Omschrijving
D.22.06.1	De implementatie van de functionaliteit om aangetekende gekwalificeerde emails te kunnen versturen. Naast de huidige aflevermogelijkheden om brieven per (aangetekende) post, via de eBox of via de gewone email af te leveren, wordt, op vraag van verschillende verzenders, de mogelijkheid voorzien om een gekwalificeerde elektronisch aangetekende zending te versturen.
D.22.06.2	Generieke opzet van de brief generatie component is gerealiseerd. Deze functionaliteit maakt het mogelijk om verzendingen (brieven, attesten, uitnodigingen) aan de hand van vooraf bepaalde parameters te personaliseren voor elke bestemming. Zo kan eenzelfde sjabloon gebruikt worden, welke aangepast kan worden afhankelijk aan wie deze verzending verstuurd wordt.
D.22.06.3	Integratie van bijkomende authentieke bronnen, met de focus op de kadasterdiensten, om automatisch bijkomende informatie nodig ter verzending op te halen Om een verzending uit te voeren zijn verschillende gegevens van de bestemming nodig. Op vandaag moeten verzenders deze data uit de authentieke bronnen ophalen alvorens ze een verzending via de MAGDA documentendienst kunnen uitvoeren. Via deze functionaliteit kan dit geïntegreerd verlopen.

5 PROJECTAANPAK

5.1 PROJECTSTURING

Detaillering en aanvullende rollen worden in onderstaande tabel weergegeven.

Rol	Omschrijving
Programmastuurgroep	Stuurorgaan Vlaams Informatie- en ICT-beleid
Projectstuurgroep	Operationele stuurgroep MAGDA documentendienst
Klantenfora	Gebruikersgroep MAGDA Documentendienst
Eindverantwoordelijke	Digitaal Vlaanderen
Betrokken partijen	

5.2 PROJECTPLAN 2022

Onderstaand projectplan geeft een overzicht van de tijdslijn met de belangrijkste acties om de vooropgestelde functionaliteiten/deliverables te realiseren binnen de looptijd van het project (2022).

Deliverable Nr D.22.06.1: Aangetekende gekwalificeerde emails

Actie	startdatum	einddatum	Betrokken partij(en)
Het implementeren van de extra functionaliteit in de MAGDA Documentendienst om aangetekende gekwalificeerde emails te kunnen versturen.	Q2 2022	Q3 2022	Digitaal Vlaanderen

////////////////////////////////////

Deliverable Nr D.22.06.2: Generieke opzet van de brief generatie component

Actie	startdatum	einddatum	Betrokken partij(en)
Generiek maken van de bestaande opzet (COVID Vaccinatie uitnodigingen)	Q2 2022	Q4 2022	Digitaal Vlaanderen

Deliverable Nr D.22.06.3: Automatisch bijkomende informatie nodig ter verzending ophalen

Actie	startdatum	einddatum	Betrokken partij(en)
Integratie van de verschillende API's van het Kadaster	Q1 2022	Q3 2022	Digitaal Vlaanderen
Integratie van 2 bijkomende diensten uit authentieke bronnen.	Q3 2022	Q4 2022	Digitaal Vlaanderen

5.3 OVERHEIDSOPDRACHTEN

Voor de realisatie van dit project wordt gebruik gemaakt van volgende raamcontracten:

- Technische ondersteuning door ICT-profielen (raamcontract ICT-contract 2018) (HFB) – USG-contract

De externe medewerkers staan onder aansturing van de producteigenaar waardoor de kwaliteit van het geleverde werk maximaal kan worden gegarandeerd en samenwerking met en kennisoverdracht naar andere medewerkers binnen de productteams kan worden georganiseerd.

Meer detail is te vinden in het kosten- en financieringsmodel in bijlage 1.

5.4 BUDGET

Het vereiste projectbudget 2022 wordt in onderstaande tabel opgesplitst per zelfstandig bruikbare component/deliverable.

Meer detail inclusief de exploitatiekosten, is te vinden in het kosten- en financieringsmodel in bijlage 1.

Deliverable Nr	Deliverable	Budget (incl btw)
D.22.06.1	De implementatie van de functionaliteit om aangetekende gekwalificeerde emails te kunnen versturen.	€ 50.000
D.22.06.2	Generieke opzet van de brief generatie component is gerealiseerd.	€ 360.000
D.22.06.3	Integratie van authentieke bronnen om automatisch bijkomende informatie nodig ter verzending op te halen (oa. Kadasterdiensten)	€ 340.000
TOTAAL:		€ 750.000

5.5 RISICOREGISTER

Onderstaande tabel geeft een overzicht van de voornaamste geïdentificeerde projectrisico's en, in voorkomend geval, remediërende maatregelen om deze te beheersen.

Risico	Ernst	Kans	RPN	Beheersmaatregel



VRD 2 - PROJECTDOSSIER 22.07 – Uniek Identificeren van feitelijke verenigingen

1 PROJECTOMSCHRIJVING

1.1 DOELSTELLING

Dit project maakt het mogelijk dat **feitelijke verenigingen** op een gebruiksvriendelijke manier **toegang** krijgen tot **digitale dienstverlening** via applicaties van Vlaamse entiteiten en lokale besturen. Hiervoor loopt een traject met als finaliteit de **opzet** van een **gegevensbron voor feitelijke verenigingen**, die toelaat deze uniek te identificeren.

1.2 OPPORTUNITEITEN

In het kader van het relanceprogramma “Vlaamse Veerkracht” heeft de Vlaamse Regering beslist om een Verenigingsloket te realiseren naar analogie met Mijn Burgerprofiel en het e-Loket voor Ondernemers. Het is hierbij ook de ambitie om te komen tot de **unieke identificatie en authenticatie van feitelijke verenigingen**, zodat ook dit type van verenigingen op een gebruiksvriendelijke manier toegang kan krijgen tot **digitale dienstverlening** van de overheid. Op die manier zullen niet alleen burgers, ondernemingen en vzw’s, maar ook *feitelijke* verenigingen zich slechts één keer moeten registreren en maar op één plaats gegevens up-to-date moeten houden om op een gemakkelijke manier beroep te kunnen doen op dienstverlening op verschillende bestuursniveaus: lokaal, provinciaal, Vlaams.

De Vlaamse en lokale **overheden**, maar ook koepels, federaties en verenigingen zelf, **beschikken vandaag over heel wat gegevens** over (feitelijke) verenigingen. De huidige situatie **laat echter *niet* toe het ‘once only’-principe in de praktijk te brengen** om de volgende redenen:

- Data zit verspreid over verschillende diensten en/of binnen meerdere (lokale) overheden
- Databeheer verschilt van dienst tot dienst, zowel semantisch als technologisch
- Actualiteit en kwaliteit van de data kunnen niet gegarandeerd worden
- Datastandaardisatie, noodzakelijk voor data-uitwisseling, ontbreekt

In het rapport ‘Digitale ondersteuning voor verenigingen: Behoeft- en haalbaarheidsanalyse’ (PwC, 2019) werd reeds geconcludeerd dat er **nood is aan een decentraal beheerde gegevensbron** voor feitelijke verenigingen (zie Bijlage 3: Management samenvatting).

Met de identificatie van feitelijke verenigingen wordt **ook de mogelijkheid gecreëerd de fijnmazige relaties tussen of binnen grotere koepelverenigingen of –structuren te vatten**, die op dit moment niet systematisch in kaart zijn gebracht. Identificatie gaat dus verder dan het capteren van kleine verenigingen met een korte levensduur (zoals ad hoc opgerichte buurtcomités) in een unieke bron. De kwestie is vergelijkbaar met de fijnmazigere opdeling van grotere zorgstructuren, scholengroepen of bijvoorbeeld universiteiten in een systeem van organisaties binnen een grotere structuur (bv. individuele zorgvoorzieningen, één school of een onderzoeksgroep). Sommige deeltentiteiten van grote vzw’s en feitelijke verenigingen zijn in het KBO terug te vinden. Het feit dat ze aanwezig zijn in het KBO kan gezien worden als een indicatie van de noodzaak voor een gegevensbron, weliswaar afgestemd op dergelijk type organisaties eerder dan ze in een gegevensbron voor ondernemingen onder te brengen.

Een ander voorbeeld is een **tijdelijke samenwerking tussen twee vzw’s of ondernemingen** voor een specifiek project of een gedeelde subsidie. Door het tijdelijke karakter is het vaak niet zinvol om een nieuwe ondernemingsstructuur uit de grond te stampen, maar puur administratief en naar automatische digitale verwerking van interacties met de overheid toe biedt het **ook voor dit soort samenwerkingen** voordelen om zich éénmalig als **feitelijke vereniging** te kunnen **registreren** in een unieke Vlaanderen-brede gemeenschappelijke gegevensbron.

1.3 PROJECT VRD 2 21.8 UNIEK IDENTIFICEREN VAN FEITELIJKE VERENIGINGEN

In de loop van 2021 werden in het kader van de unieke identificatie van feitelijke verenigingen al een aantal belangrijke stappen gezet in het VRD 2-traject 'uniek identificeren van feitelijke verenigingen'. Dit traject levert een solide basis op voor het voorliggend VRD 2-project:

- **Omgevingsanalyse**

In deze analyse werd het huidige landschap omtrent feitelijke verenigingen in kaart gebracht aan de hand van 1-op-1 interviews met verschillende stakeholders zoals o.a. Vlaamse overheden, lokale besturen en koepelorganisaties. De verschillende partijen werden in kaart gebracht, alsook de manier waarop feitelijke verenigingen nu reeds geïdentificeerd worden, welke informatie m.b.t. deze verenigingen gebruikt wordt in de verschillende fasen van de beleids- en beheercyclus en de bijhorende moeilijkheden. De omgevingsanalyse geeft aan dat er gebrek is aan (1) de unieke identificatie van feitelijke verenigingen en hun vertegenwoordigende leden en (2) de uitwisseling en/of integratie tussen de verschillende bestaande bronnen waarin feitelijke verenigingen vandaag in worden geregistreerd.

- **OSLO-traject**

In het OSLO-traject wordt op co-creatieve manier samengewerkt met een brede groep van stakeholders om een gedragen data standaard te ontwikkelen voor gegevens over feitelijke verenigingen. Deze semantische datastandaard zal de uitwisseling van informatie m.b.t. feitelijke verenigingen vergemakkelijken door zoveel mogelijk af te stemmen met reeds bestaande Vlaamse en internationale datastandaarden. Dit traject werd uitgevoerd conform de methodologie "[Proces en methode voor de erkenning van datastandaarden](#)" die reeds succesvol toegepast werd in 40 verschillende domeinen.

- **Definiëren van een governance- en samenwerkingsmodel**

Het VRD 2-traject zet in Q4 2021 in op het samenbrengen van verschillende partijen om te bekijken hoe gegevens over feitelijke verenigingen beheerd kunnen worden, zodat de oplossing zo dicht mogelijk bij de noden van de belanghebbenden kan aansluiten. Concreet worden vier domeinen belicht: architectuur, governance, procedures en samenwerking. De architectuur focust op de (de)centrale aanpak en structuur waarbinnen de vele bronnen die bestaan op Vlaams niveau kunnen worden samengebracht. Het governance luik bekijkt dieper de nodige verantwoordelijkheden en datakwaliteitsnoden. De procedures identificeren en ondersteunen de belangrijkste gebeurtenissen die een feitelijke vereniging doormaakt. Finaal verdiept het onderdeel 'samenwerking' op welke manier de betrokkenen kunnen en dienen samen te werken om de gegevensbasis goed te beheren. Door middel van deze multi-dimensionele aanpak wordt hier de eerste basis gelegd voor een governance model voor data-uitwisseling in het licht van de (unieke) identificatie en authenticatie van feitelijke verenigingen.

Ter voorbereiding wordt er in het najaar van 2021 een **"Proof of Concept" van deze gegevensbron gebouwd en gefinancierd** met relancemiddelen beschikbaar in het kader van het Digitale Verenigingsloket. Het semantische model dat uit het lopende OSLO-traject voortkomt zal dus een eerste "testimplementatie" doorstaan. De lessen die hieruit getrokken worden, zullen meteen verwerkt worden tijdens de publieke verificatiefase van het model (die

loopt tussen juli en november 2021). Dit zal toelaten om snel grote stappen vooruit te zetten en het voorliggende VRD2-project vanuit een **beter vertrekbasis** aan te vatten.

1.4 PROJECTOMSCHRIJVING

Dit project heeft twee projectdoelstellingen:

1. De implementatie van het in het lopende traject bepaalde **governance- en samenwerkingsmodel** voor gegevensbasis, -beheer en -uitwisseling, met name: het bepalen van rollen, verantwoordelijkheden en afspraken die de juistheid en de volledigheid van de gegevens waarborgen.
2. De **ontwikkeling van een gegevensbron**, met name: het bepalen en opzetten van de technische infrastructuur van de bron, het datamodel, de interfaces en webservices nodig voor data-uitwisseling.

Verder bouwend op het lopende VRD 2-traject wordt de samenwerking met de stakeholders concreet vormgegeven. De architecturale opzet van de bron, de data-input en uitstroom worden geïmplementeerd. De identificatie en authenticatie van feitelijke verenigingen via het V-loket is een belangrijke, concrete use case. De bron zal in Q4 van 2022 een **oplossing bieden voor personen die in naam van hun feitelijke vereniging willen aanmelden via het Digitaal Verenigingsloket** (zie KPI 2, meting vanaf 2023). De gegevensbron zal gebruikersbeheer toelaten om vertegenwoordigers van feitelijke verenigingen te authenticeren. Indien deze nog niet gekend zijn, wordt bekeken of de registratie van de feitelijke vereniging in de bron via het Verenigingsloket geïnitieerd kan worden.

De **gegevensbron** zal een **generieke bouwsteen** worden die aansluit bij de andere ICT-bouwstenen en het stelsel van basisregisters. Hierbinnen worden o.a. het registratieregister en het gebouwen- en adressenregister beheerd. Generieke infrastructuur- en architectuurcomponenten worden waar mogelijk hergebruikt voor de nieuwe gegevensbron, alsook standaarden voor databeheer, uitwisseling en kennis van en ervaring met integratie met andere bronnen (zoals KBO). Technologische en semantische interoperabiliteit staan centraal. Hiermee wordt verzekerd dat data snel en gemakkelijk uitgewisseld kan worden en voor meerdere use cases inzetbaar is.

2 DOELSTELLINGEN

Het project draagt bij aan de volgende prioriteiten van het VRD2-programma, zoals bepaald door het Stuurorgaan:

- **Prioriteit 1: Mijn Burgerprofiel**
Dit projectvoorstel creëert de mogelijkheid om Mijn Burgerprofiel verder uit te breiden met een hoedanigheid voor verenigingslid en de profielswitch tussen alle hoedanigheden van een burger, zijnde burger, ondernemer en/of verenigingslid. De global header kan een rol spelen in het up-to-date houden van de relatie tussen burgers, verenigingen en de overheid. Bovendien maken de beoogde resultaten het mogelijk om een koppeling tussen het Verenigingsloket en Mijn Burgerprofiel tot stand te brengen, wat dan weer een win-win zal betekenen voor het gebruik van beide platformen, aangezien veel burgers een rol vervullen in het verenigingsleven.
- **Prioriteit 4: Kruispuntbank Vlaanderen/Magda**
Het MAGDA-aanbod kan uitgebreid worden met data over feitelijke verenigingen naar analogie met de webservice GeefOnderneming. Hiermee wordt bijgedragen aan de doelstelling van Kruispuntbank



gelijkaardige functionaliteiten op te zetten binnen de beperkte dienstverleningscontext van een stad, gemeente of departement.

- **Datagedreven beleid ondersteunen**

De unieke identificatie van verenigingen zal ook een positief effect hebben op dataverwerking en kennisbeheer in diverse domeinen. Informatie over verenigingen afkomstig van uiteenlopende bronnen zal hierdoor namelijk veel efficiënter en diepgaander met elkaar gecombineerd en vergeleken kunnen worden dan nu het geval is. De beleidsondersteunende rapportering binnen de vele maatschappelijke domeinen waar verenigingen actief zijn, kan hierdoor naar een hoger niveau worden getild.

Het realiseren van de vooropgestelde baten wordt opgevolgd aan de hand van volgende kritische prestatie-indicatoren (KPI's):

KPI nr.	Beschrijving	Streefwaarde	Meetperiode
KPI.22.07.1	Aantal partners die een beheerrol opnemen (initiatie, validatie of wijziging van de data)	2022: nulmeting 2023: x 2 2024: x 2	2022-2024
KPI.22.07.2	Aantal personen die zich in naam van hun feitelijke vereniging aanmelden via het V-loket	2022: nulmeting 2023: + 20% 2024: + 20%	2022-2024

4 DELIVERABLES

Het project realiseert per product onderstaande zelfstandig bruikbare functionaliteiten in de periode **2022**:

Product	Deliverable Nr	Omschrijving
Bron feitelijke verenigingen	D.22.07.1	Implementatie governance- en samenwerkingsmodel voor gegevensbasis en -beheer
Bron feitelijke verenigingen	D.22.07.2	Ontwikkeling en inproductiestelling van een gegevensbron voor de unieke identificatie van feitelijke verenigingen

5 PROJECTAANPAK

5.1 PROJECTSTURING

Detailering en aanvullende rollen worden in onderstaande tabel weergegeven.

Rol	Omschrijving
Programmastuurgroep	Stuurorgaan Vlaams Informatie- en ICT-beleid
Projectstuurgroep	Operationele stuurgroep VRD2-project
Klantenfora	-Beoogde klanten worden vertegenwoordigd binnen de governance-organen van het programma 'Verenigingsloket' met minstens één bestuurscomité en één klankbordgroep: Sport Vlaanderen; VLAIO; ABB; Departement WVG; ANB; FOD Economie; diverse koepelorganisaties (onder andere Scouts en Gidsen Vlaanderen)

////////////////////////////////////

			vertegenwoordiging uit klantenfora
Functioneel-technische implementatie van het datamodel en de gegevensstructuur	Q2 2022	Q3 2022	Digitaal Vlaanderen, Departement Cultuur, Jeugd en Media, vertegenwoordiging uit klantenfora
Ontwikkeling webservices en/of user interface om de databron te raadplegen en te verrijken (ontwikkeling verloopt agile, met tussentijdse oplevering en validatie)	Q2 2022	Q3 2022	Digitaal Vlaanderen, Departement Cultuur, Jeugd en Media, vertegenwoordiging uit klantenfora
Data input vanuit bestaande applicaties voorzien a.d.h.v. webservices inclusief de authenticatie van partners en de opzet van validatie/kwaliteitsbeheer van de data	Q3 2022	Q4 2022	Digitaal Vlaanderen, Departement Cultuur, Jeugd en Media, vertegenwoordiging uit klantenfora

Bron feitelijke verenigingen - Deliverable Nr D.22.07.3: Overkoepelende acties

Actie
Een aantal acties en bijhorende kostenposten dragen bij aan de realisatie van beide deliverables (D.1 en D.2) en zijn relevant gedurende de volledige looptijd van het project. Het betreft projectcoördinatie, ondersteuning/afstemming over de architectuur en kosten voor hosting. In functie van de efficiënte budgetopvolging hiervan in 2022 is het aangewezen deze niet te ontubbelen, maar als aparte deliverable op te nemen in de budgetsheet.

5.3 OVERHEIDSOPDRACHTEN

Voor de realisatie van dit project wordt gebruik gemaakt van volgende raamcontracten:

- Technische ondersteuning door ICT-profielen (raamcontract ICT-contract 2018) – USG-contract
- Exploitatie gebonden ICT-diensten: 2022

De externe medewerkers staan onder aansturing van de producteigenaar van het Organisatieregister waardoor de kwaliteit van het geleverde werk maximaal kan worden gegarandeerd en samenwerking met en kennisoverdracht naar andere medewerkers binnen de productteams kan worden georganiseerd.

Meer detail is te vinden in het kosten- en financieringsmodel in bijlage 1.

5.4 BUDGET 2022

Het vereiste VRD 2-projectbudget wordt in onderstaande tabel opgesplitst per zelfstandig bruikbare component. Meer detail is te vinden in het kosten- en financieringsmodel in bijlage 1.

//

PROGNOSE VEK EERSTE UITVOERINGSJAAR

Onderstaande tabel geeft voor het investeringsbudget, per deliverable, een prognose voor de vereffeningkalender van het uitvoeringsjaar: 2022.

	01/22	02/22	03/22	04/22	05/22	06/22	07/22	08/22	09/22	10/22	11/22	12/22
D1	€ 19 755	€ 19 755	€ 19 755	€ 19 755	€ 9 878	€ 9 878	€ 4 939	€ 4 939	€ 9 878			
D2			€ 16 251	€ 16 251	€ 31 268	€ 31 268	€ 22 267	€ 22 267	€ 30 191	€ 40 069	€ 36 006	€ 31 067
D3	€ 8 293	€ 8 293	€ 9 293	€ 9 293	€ 9 293	€ 9 293	€ 2 076	€ 8 217	€ 9 293	€ 9 293	€ 9 293	€ 9 293
Totaal	€ 28 048	€ 28 048	€ 45 299	€ 45 299	€ 50 439	€ 50 439	€ 29 282	€ 35 423	€ 49 362	€ 49 362	€ 45 299	€ 40 360

////////////////////////////////////

BIJLAGE 2: MANAGEMENT SAMENVATTING BEHOEFTE- EN HAALBAARHEIDSANALYSE: DIGITALE ONDERSTEUNING VOOR VERENIGINGEN

De voorliggende behoefte- en haalbaarheidsanalyse over het ontwikkelen van een digitale ondersteuning voor verenigingen werd uitgevoerd in opdracht van het Departement Cultuur, Jeugd en Media door PwC in het voorjaar van 2019.

Dit onderzoek kadert in het actieplan van het Gecoördineerd Vlaams Vrijwilligersbeleid om de plan- en regellast voor verenigingen te vereenvoudigen en bouwt verder op de bevindingen van de verkennende definitiestudie uit 2018.

Context

Het huidige verenigingslandschap kent enkele belangrijke pijnpunten die zich vertalen in een hoge administratieve last voor verenigingen en vrijwilligers. Zo moeten verenigingen vaak verschillende instanties raadplegen en meermaals dezelfde informatie doorgeven om tot een resultaat te komen. Deze plan- en regellast wegnemen kan deels met behulp van digitalisatie. Vlaanderen zet reeds in op digitalisatie voor burgers en ondernemingen, de initiatieven voor verenigingen zijn echter nog beperkt.

De reële nood die er heerst om deze pijnpunten aan te pakken kwam ook naar voor tijdens de verkennende definitiestudie. In de definitiestudie stelden we volgende uitdagingen en noden vast om digitale steunmaatregelen te kunnen voorzien:

- Verenigingen zijn zeer **divers**, zowel naar sector, omvang, als naar juridische vorm toe;
- Er is een sterke behoefte aan duidelijke, correcte en actuele **informatie** over dienstverlening naar vrijwilligers en verenigingen;
- Er is nood aan een **authentieke bron voor de digitale authenticatie** van vrijwilligers en verenigingen;
- De **complexiteit** van de achterliggende processen moet worden verlaagd;
- De **digitale maturiteit** van de verschillende partijen moet voldoende gegarandeerd zijn;
- De medewerking van verschillende **stakeholders** is vereist.

Daarnaast hebben we krachtlijnen geformuleerd van de beoogde oplossing:

- **'no wrong door'-principe:** hierbij zal elke deur leiden tot de gevraagde dienstverlening. Onafhankelijk van het kanaal (zoals bijvoorbeeld de website van een lokaal bestuur, een Vlaamse entiteit of een koepelorganisatie) kan een vrijwilliger steeds zijn weg vinden naar de gepaste dienstverlening en/of de informatie die hij zoekt of die de overheid over zijn vereniging heeft;
- **'vraag niet wat je al weet'-principe:** door unieke gegevensverzameling en gegevensdeling zullen overheden in Vlaanderen slechts één keer bepaalde gegevens opvragen aan de burger;
- **'herbruikbare ICT-bouwstenen':** door gebruik te maken van de bouwstenen van Vlaanderen Radicaal Digitaal, zoals bijvoorbeeld het Vlaams toegangs- en gebruikersbeheer.

Uit de definitiestudie is duidelijk geworden dat het nodig is om hierover meer in detail te treden. Dit om te bekijken hoe met de uitdagingen voor digitalisering kan worden omgegaan. Daarnaast brengt de detailanalyse in kaart welke concrete stappen er gezet kunnen worden om stelselmatig de administratieve lasten te verlagen door middel van digitale dienstverlening.

Behoeftanalyse

We hebben een bijkomende behoefteanalyse gedaan aan de hand van een veldonderzoek op basis van een aantal interviews en workshops met belanghebbenden, desk research en beste praktijken. Onder meer hebben we volgende partijen geïnterviewd: Internationaal Comité, 11.11.11, VERA en Toekomstforum Halle-Vilvoorde, Sport Vlaanderen, De Verenigde Verenigingen, De Federatie, Formaat, De Ambrassade, verschillende lokale besturen en meerdere vrijwilligers uit de sport-, jeugd- en zorgsector.

De prioritering van deze behoeften geeft aan dat het voorzien van een authentieke bron voor feitelijke verenigingen met een hoge prioriteit behandeld moet worden. Een dergelijke bron is namelijk een randvoorwaarde bij het behandelen van de andere behoeften. We merken tevens dat het authentiek beschikbaar stellen en herbruikbaar maken van de basisgegevens van een vereniging al een grote stap voorwaarts zou zijn. Dit zal ervoor zorgen dat gegevens kunnen hergebruikt worden door de diverse administraties en andere organisaties waar verenigingen mee in contact komen. Op die manier kunnen de administraties zelf sneller aan de slag omdat ze niet moeten wachten op input van de vereniging, en moet de vereniging niet telkens opnieuw dezelfde gegevens doorgeven.

Daarnaast biedt het aanbieden van informatie op maat en het faciliteren van aanvragen de grootste opportuniteit om de administratieve last verder omlaag te helpen.

Beoogde architectuur

Bij het uitwerken van de architectuur is het hergebruiken van bestaande data en functionaliteiten cruciaal. Het veldonderzoek wijst namelijk uit dat er al veel bestaande oplossingen voorhanden zijn, zowel bij verenigingen als bij lokale besturen. Het is dan ook de bedoeling om op deze oplossingen verder te bouwen door middel van services, en deze zeker niet te vervangen.

Vooraf voor burgers en ondernemingen is al heel wat digitale ondersteuning. Deze moeten gebruikt worden als bouwstenen voor de blauwdruk. Daarnaast moet verder gebouwd worden op kanalen die de verenigingen al goed kennen zoals bijvoorbeeld de website van een lokaal bestuur of koepelorganisatie. We moeten ervoor zorgen dat oplossingen en dienstverleningen ook via deze kanalen toegankelijk zijn.

De bestaande oplossingen zullen aangeboden worden als componenten. Dit kan bijvoorbeeld data uit het Registratieregister halen zijn. Bovenop deze componenten worden services gebouwd die geïntegreerd kunnen worden in de bestaande kanalen. Een voorbeeld van dergelijke service kan het organiseren van een evenement zijn dat een lokaal bestuur aanbiedt op haar website. Deze services moeten geënt zijn op de werking en leefwereld van de verenigingen.

In het kader van de herbruikbaarheid zijn relevante bestaande databronnen en oplossingen geïdentificeerd en verder uitgediept. Hiervoor hebben we gesproken met VVSG, Het Facilitair Bedrijf, AIV, Digipolis Antwerpen, Vlaams Steunpunt Vrijwilligerswerk, AHOVOKS en Sport Vlaanderen. Meer bepaald werd bekeken wat de huidige status van deze oplossingen is, hoe deze binnen het conceptueel model passen en hoe deze een invulling kunnen krijgen binnen het verenigingslandschap.



- **Lokale besturen:** Lokale besturen zullen ook intensief gebruik maken van de digitale ondersteuning. Daarom moet voor hen de meerwaarde zeer duidelijk naar boven komen. Lokale besturen zullen vooral meerwaarde zien in de administratieve ontlasting maar ook in de transparantie die zal gecreëerd worden dankzij digitalisering.

Naast de gebruikers is ten slotte de Vlaamse overheid zelf een belangrijke stakeholder. Zij heeft een significante impact op het slagen van de digitale ondersteuning. Op Vlaams niveau kan er namelijk draagvlak gecreëerd worden om deze ondersteuning in een eerste fase te helpen uitbouwen, maar ook om in een tweede fase de adoptie van de oplossing te stimuleren. Daarnaast is het essentieel dat de Vlaamse overheid als collectief naar buiten komt om softwareleveranciers aan te spreken. Indien niet elk lokaal bestuur haar applicaties apart moet laten ontwikkelen, kunnen de kosten gedrukt worden en kan versnippering tegengegaan worden.

Aanpak en budget

In een eerste fase moeten de krijtlijnen van de oplossing uitgezet worden, onafhankelijk van de gebruikers of use cases. Deze fundamentele randvoorwaarden zijn noodzakelijk om de oplossing verder te kunnen ontwikkelen:



Eens de fundamentele randvoorwaarden er staan moet, gezien de omvang van de opdracht en het versnipperde landschap, een use case gedreven aanpak gevolgd worden. Door een use case gedreven implementatie wordt bij elke stap een tastbaar resultaat - en dus een directe meerwaarde - opgeleverd.

Tijdens het onderzoek werd voor twee specifieke use cases, het organiseren van een evenement en het aanvragen van werkmiddelen, al een verdere uitwerking gedaan. Het is aangeraden eerst deze use cases te behandelen. Hierbij stellen we een agile en case gedreven benadering voor die gerealiseerd wordt in sprints.

Dit kan uiteraard in parallel gebeuren met meer specifieke uitwerkingen, zoals al eerder dit jaar gebeurde met de ontwikkeling van de nieuwe digitale procedure voor de aanvraag van de gratis vrijwilligersverzekering, als piloot voor dit project.

We schatten dat het project in totaal tussen de 8 en 11 miljoen euro zal kosten op een doorlooptijd van acht jaar. Echter kan de meerwaarde van de opzet en de eerste use cases al gerealiseerd worden op een termijn van drie à vier jaar. Hiervoor is een intensieve samenwerking tussen de verschillende betrokken partijen en entiteiten cruciaal.



Conclusie

We concluderen dat er een sterke behoefte is aan digitalisering binnen het verenigingslandschap. Het lijkt dan ook een logische volgende stap om na de investeringen voor digitalisering bij ondernemingen en burgers dit verder te trekken naar verenigingen.

Het is belangrijk dat er op korte en middellange termijn concrete stappen worden gezet die tot effectieve en voelbare voordelen leiden. Hiervoor moeten de fundamenten op punt staan om de dienstverlening op een slimme manier te ontsluiten en het aanmelden en hergebruiken van gegevens mogelijk te maken.

Daarnaast moet de digitale dienstverlening bovenop deze fundamenten gerealiseerd worden. Om dit te bewerkstelligen moet een team samengesteld worden die de verdere uitwerking zal ondersteunen en begeleiden. Een coördinerende rol is hier weggelegd voor de Vlaamse overheid. Algemeen kan dus besloten worden dat, mits het juist hergebruiken van de bestaande oplossingen, een goede aanpak en voldoende ondersteuning van op Vlaams niveau, er een zeer grote meerwaarde schuilgaat achter de digitalisering voor verenigingen en vrijwilligers.

////////////////////////////////////

VRD 2 - PROJECTDOSSIER 22.08 – Hybride hulpmiddelen contactcenter

1 PROJECTOMSCHRIJVING

Het Contactcenter 1700 wordt uitgebreid met twee innovatieve doorontwikkelingen om volwaardig als sluitstuk voor het digitale e-loketaanbod van Vlaamse overheidsdiensten te kunnen optreden:

- Prioriteit 1: drempels van aanmelden op e-loketten van Vlaamse overheidsdiensten verlagen door een combinatie van webtelefonie, intelligente chatbot begeleiding en schermdelen
- Prioriteit 2: Intelligente antwoordsuggesties: vermijden van chatcontacten en beter oriënteren van bezoekers aan Vlaanderen.be tijdens de sluitingsuren van het contactcenter of tijdens de wachttijden tot een chat-voorlichter beschikbaar komt. De automatische suggestie van antwoord verschijnt na ingave van een vraag en houdt onder meer rekening met de webpagina waarop een burger zijn vraag stelt

Deze twee speerpunten in de doorontwikkeling van het Contactcenter 1700 zullen in samenspraak met Mijn Burgerprofiel / Webplatform / aanmelden via Toegangs- en Gebruikersbeheer worden ontwikkeld om optimaal aan te sluiten op deze centrale bouwstenen. Implementaties worden steeds opgenomen in samenspraak en afstemming met Vlaamse entiteiten die voor hun informatieverlening beroep doen op de kanalen van het contactcenter.

Voor in productiestelling zal een business-analyse berekenen in welke mate de exploitatiekost voor deze nieuwe functionaliteiten volledig kan worden gecompenseerd door een verlaging van contactkosten, door meer self-service en inkorting van bepaalde afhandeltijden van contacten.

2 DOELSTELLINGEN

Draagt bij aan meerdere van de 6 strategische prioriteiten bepaald door het stuurorgaan: Mijn Burgerprofiel, eLoket voor Ondernemers, Webplatform, generieke loketfunctionaliteiten. De ontwikkelde functionaliteiten maken integraal deel uit van het gemeenschappelijke platform (Webplatform en Mijn Burgerprofiel) waar gebruikers zich informeren en oriënteren, dienstverlening aanvragen en opvolgen en dragen bij tot de mogelijkheid om de dienstverlening volledig digitaal af te leveren. Eveneens helpen de functionaliteiten maximale impact garanderen door gerichte hulp te bieden bij het aanmelden als generieke loketfunctionaliteit.

De belangrijkste conclusie van het onderzoeksrapport dat Vlaanderen inzake digitalisering vergelijkt met Europese landen en regio's (DESI index Vlaanderen) toonde: de digitale overheid in Vlaanderen staat op een hoog niveau, maar het gebruik ervan door de burgers blijft achter. Een ondersteuning van Vlaamse e-loketten met generieke digitale hulpmiddelen die de toegang tot en het gebruik van deze e-loketten stimuleren kan hierbij helpen.

De functionaliteit die wordt voorzien is in de eerste plaats bedoeld voor Contactcenter 1700, waarvan alle Vlaamse overheidsdiensten als generieke bouwsteen gebruik van kunnen maken. Extra functionaliteit bij het digitaal aanmelden met Vlaams toegangsbeheer versterkt ook deze digitale bouwsteen voor alle e-loketten waarin deze gebruikt wordt.

3 BATEN

Contactcenter 1700 steeds meer aanvullend op digitaal

- Vragen evolueerden van vooral wegwijsvragen zonder voorkennis naar vragen van burgers die online al informatie vonden en hierover interpretatievragen stellen. Bevoegde entiteiten verwachten dat ook dit soort vragen door het contactcenter kunnen opgevangen worden

- Waar burgers e-loketten willen gebruiken vragen ze meer en meer begeleiding bij het aanmelden.
- Contactcenter 1700 krijgt van overheidsdiensten ook meer vragen om in de e-loketten zelf te kunnen begeleiden bij het begrijpen van statusinformatie of het doen van aanvragen.

Deze evolutie versnelde in de afgelopen 3 jaar, door een sterk stijgend aantal bezoeken aan www.vlaanderen.be, de digitalisering die corona en de digital first strategie met zich mee bracht en het steeds grotere aanbod van e-loketten bij de Vlaamse overheid.

De deelprojecten die in dit projectplan beschreven worden zorgen voor:

- D1. Chatbot aanmelden: Het verbeteren van begeleiding bij aanmelden op e-loketten buiten de normale openingsuren van het contactcenter (verbreden van begeleiding tot 24/7 voor de meest gestelde vragen via een chatbot). Met als doelstelling
 - o het verlagen van drempel voor gebruik van e-loketten voor burgers
 - o het verhogen van de adaptatiegraad van digitale loketten door het doelpubliek.
 - o het verbeteren van het gebruik van e-loketten die Vlaamse overheidsdiensten aanbieden en het verhogen van de digitale aanvraag- en opvolgkanalen voor deze overheidsdiensten. Het verlagen hierdoor van de nood aan duurdere dossiercommunicatie via analoge kanalen zoals brief, e-mail en telefoon.
- D2. Schermdelen: Het verlagen van gemiddelde afhandeltijden bij contacten over aanmelden, door de mogelijkheid met schermdelen minder digitaal vaardige mensen meer op maat te begeleiden. Na positieve exploitatiefase kan deze herbruikbare technologie dan ook worden ingezet om burgers en ondernemers ook bij gebruik van digitale aanvraag- of beheerloketten te begeleiden en beter op maat te informeren.
- D3. Oriënterende chatbot op Vlaanderen.be: Het verhogen van vindbaarheid van informatie op webplatform en het verlagen van het aantal oriënterende contacten via chat en e-mail 1700, door het suggereren van vindplaatsen van informatie in een oriënterende chatbot die 24/7 gebruikt kan worden.

Het realiseren van de vooropgestelde baten wordt opgevolgd aan de hand van volgende kritische prestatie-indicatoren (KPI's):

KPI nr.	Beschrijving	Streefwaarde	Meetperiode
KPI.22.08.1a	Stijgend gebruik van de chatbot buiten openingsuren 1700	Na 6 maanden zijn er 20% minder mailvragen buiten de openingsuren.	6 maand na in productiestelling
KPI.22.08.1b	Stijgend aantal afhandelingen door chatbot zonder nog naar een voorlichter te gaan binnen openingsuren 1700	Na 6 maanden productie worden 65% van de chatcontacten afgehandeld door de chatbot.	6 maand na in productiestelling
KPI.22.08.2	Stijgende tevredenheid van de burgers die de chatbot en schermdelen gebruiken	De gemiddelde tevredenheid na een contact met schermdelen is 8/10	6 maand na in productiestelling

////////////////////////////////////

KPI nr.	Beschrijving	Streefwaarde	Meetperiode
KPI.22.08.3	Verlaging gemiddelde contact-afhandeltijd bij gebruik schermdelen	De gemiddelde AHT van contact ACM-IDM 1 ^{ste} lijn daalt met 10 seconden.	Vanaf 3 maand na inproductiestelling

4 DELIVERABLES

Het project realiseert per product onderstaande zelfstandig bruikbare functionaliteiten in de periode 2022 - 2024:

Product	Deliverable Nr	Omschrijving
Contactcenter 1700	D.22.08.1	Chatbot voor aanmelden met het Vlaams Toegangsbeheer- en Gebruikersbeheer
Contactcenter 1700	D.22.08.2	Schermdelen bij contacten over aanmelden met het Vlaams Toegangsbeheer- en Gebruikersbeheer
Contactcenter 1700	D.22.08.3	Oriënterende chatbot op Vlaanderen.be : paginasuggestie als eerste stap van een chatgesprek

5 PROJECTAANPAK

5.1 PROJECTSTURING

Detailering en aanvullende rollen worden in onderstaande tabel weergegeven.

Rol	Omschrijving
Programmastuurgroep	Stuurorgaan Vlaams Informatie- en ICT-beleid
Projectstuuurgroep	Operationele stuurgroep van dit VRD-project
Klantenfora	Bestuurscomité MBP/WP
Eindverantwoordelijke	Digitaal Vlaanderen
Betrokken partijen	VLAIO

Tijdens de functionele analyse zullen stakeholders bevraagd worden over scope, manier van proefdraaien en bezorgdheden/behoefden

Speciale aandacht gaat naar beschrijving en communicatie over security en GDPR overwegingen.

Voor de testfase zullen 2 entiteiten uit het bestuurscomité gevraagd worden om mee te evalueren.

Voor in productiestelling zal een communicatie en escalatieproces worden ter beschikking gesteld. Entiteiten met e-loketten of informatie op Vlaanderen.be kunnen vragen of klachten van hun doelgroep over de nieuwe functionaliteit zo goed kaderen en aan Digitaal Vlaanderen doorspelen.

//

Ontwikkeling van oriënterende “antwoordsuggestie” in back-end voor voorlichters die een chatsessie binnen krijgen	Q4	Q4	Digitaal Vlaanderen, team contactcenter
Evaluatie van de antwoordsuggesties door voorlichters. Verdere bijsturing van de technologie op basis van deze evaluatie	Q4	Q3 23	Digitaal Vlaanderen, team contactcenter
Op basis van resultaten evaluaties beslissing GO-NOGO tot in productiestelling betaversie online op Vlaanderen.be, enkel buiten openingsuren 1700. Verder gebruik intern door voorlichters bij behandeling van chatsessies tijdens openingsuren	2023		Digitaal Vlaanderen, team webplatform, contactcenter
Op basis van resultaten evaluaties beslissing GO-NOGO tot in productiestelling betaversie online op Vlaanderen.be, ook tijdens openingsuren 1700.	2023		Digitaal Vlaanderen, team webplatform, contactcenter

5.3 OVERHEIDSOPDRACHTEN

Wat betreft chatbot-functionaliteit

In de kaderovereenkomst Contactcenter Vlaamse overheid (gegund bij Beslissing Vlaamse regering van 18 juni 2021 2020/HFB/MPMO/69871) is de mogelijkheid voorzien om ook chatbotfunctionaliteit te laten implementeren en af te nemen van het contactcenter waaraan de opdracht werd gegund.

Gezien de integraties die nodig zijn met andere tools die ook door het contactcenter worden beheerd (waaronder de CTI voor dispatching van chatsessies naar de voorlichters) kan het kostefficiënt en interessant zijn om de afname via deze kaderovereenkomst te voorzien. De chatbotfunctionaliteit kan echter ook los van de contactcentertools worden ontwikkeld, waarbij alleen het resultaat van de chatbot-sessie mee aan de voorlichter wordt aangeboden na de proeffase.

Aangezien de optionele chatbot-dienstverlening van de opdrachtnemer in deze overheidsopdracht slechts beperkt werd vergeleken met het aanbod van andere contactcenter-aanbieders, binnen een meer integraal aanbod van contactcenterdienstverlening, willen we de marktconformiteit en kostefficiëntie van dit specifieke optionele chatbotaanbod toch nog bijkomend aftoetsen op marktconformiteit alvorens hierover een beslissing te nemen. Ook de voorlopige resultaten in het PIO-traject voor NLP voor contactcenter 1700 kunnen in kwartaal 1 van 2022 als vergelijkingsbasis hiervoor dienen.

Wat betreft het schermdelen

Deze mogelijkheid kan worden ontwikkeld binnen de kaderovereenkomst Contactcenter Vlaamse overheid (gegund bij Beslissing Vlaamse regering van 18 juni 2021 2020/HFB/MPMO/69871) en bouwt verder op functionaliteit beschikbaar binnen de door het contactcenter voorziene CTI-tool. Het is daarom voor deze deelopdracht het meest kostefficiënt en interessant om de afname via deze kaderovereenkomst te voorzien. Schermdelen situeert zich immers steeds in het kader van een contact met een contactcenter-voorlichter.

Meer detail is te vinden in het kosten- en financieringsmodel in bijlage 1.



D.22.08.3 oriënterende chatbot	Externe medewerkers	VRD exploitatie	Voorlichter CC	Dotatie	CC kader OK	3500	3500	7000
D.22.08.3 oriënterende chatbot	Externe medewerkers	VRD exploitatie	Architect, AI expert	Dotatie	nog te bepalen	10000	10000	20000
D.22.08.3 oriënterende chatbot	Externe medewerkers	VRD exploitatie	Ontwikkelaar front	Dotatie	USG	4000	4000	8000
D.22.08.3 oriënterende chatbot	Externe medewerkers	VRD exploitatie	Ontwikkelaar back	Dotatie	nog te bepalen	4000	4000	8000
D.22.08.3 oriënterende chatbot	Externe medewerkers	VRD exploitatie	Tester	Dotatie	CC kader OK	3500	3500	70000
<i>D.22.08.3 oriënterende chatbot</i>	<i>Exploitatiekost chatcontacten besparing</i>	VRD exploitatie	<i>besparing verbruikskosten chatcontacten</i>	<i>Dotatie</i>	CC kader OK	<i>-20000</i>	<i>-20000</i>	<i>-40000</i>
TOTAAL D.22.08.3 (incl. besparingsschatting)	We verwachten dat de oriënterende chatbot zal zorgen voor minder contactopnames met het contactcenter waardoor de kostprijs om deze functionaliteit in exploitatie te houden grotendeels kan gecompenseerd worden.					5000	5000	10.000
TOTAAL EXPLOITATIE						50.000	15.150	65.150

////////////////////////////////////

Ingezet profielen in 2022

PRODUCT	OMSCHRIJVING	prijs/dag	Mandagen	Kost
contactcenter	Architect	1.023,00	55,00	56.265,00
contactcenter	Business analist	988,00	27,00	26.676,00
contactcenter	Content designer	500,00	25,00	12.500,00
contactcenter	Functioneel analist	712,00	60,00	42.720,00
contactcenter	Gebruikersonderzoek	12.000,00	1,00	12.000,00
contactcenter	Juridische analyse	30.000,00	1,00	30.000,00
contactcenter	Ontwikkelaar back	1.060,00	50,00	53.000,00
contactcenter	Ontwikkelaar Front	1.060,00	70,00	74.200,00
contactcenter	PO	843,00	65,00	54.795,00
contactcenter	Projectmanager	1.062,00	60,00	63.720,00
contactcenter	Tester	692,00	18,00	12.456,00
contactcenter	UX designer	1.000,00	54,00	54.000,00
contactcenter	Voorlichter	500,00	15,00	7.500,00
				499.832,00

VAK- EN VEK-KALENDER 2022 - 2024

Onderstaande tabel geeft voor het projectvoorstel een samenvatting en uitsplitsing op jaarbasis in de periode 2022 - 2024 van de nodige vastleggingskredieten (VAK) en vereffeningskredieten (VEK) per financieringsbron.

Financieringsbron VRD2

Zie bovenstaande tabel onder de titel innovatie en doorontwikkeling.

We stellen voor het totaalbedrag te voorzien voor VAK in 2022 voor de 3 deliverables ten belope van van het volledige bedrag.

Het VEK is voor wat betreft D1. En D2. In hetzelfde budgetjaar te voorzien. Voor D3. is een VEK van 24.000 te voorzien in 2022 en van 11.000 in 2023

////////////////////////////////////

PROGNOSE VEK EERSTE UITVOERINGSJAAR

Onderstaande tabel geeft voor het hefboombudget VRD 2, per projectresultaat, een prognose voor de vereffeningskalender van het eerste uitvoeringsjaar.

	jan	feb	mrt	apr	mei	jun	jul	aug	sep	okt	nov	dec	
D1.		4.231	8.577	8.577	8.577	19.039	15.924	15.924	23.309	30.309	30.308	21.156	185.931
D2.	15.000	15.000		2.311	7.702	5.391	5.391	9.600	22.323	22.323	12.323	10.606	127.970
D3.								23.040	39.582	42.909	40.200	40.200	185.931
Totaal	15.000	19.231	8.577	10.888	16.279	24.430	21.315	48.564	85.214	95.541	82.831	71.962	499.832

////////////////////////////////////

VRD 2 - PROJECTDOSSIER 22.09 – Informeren op maat

1 PROJECTOMSCHRIJVING

1.1 OMSCHRIJVING

Vlaanderen.be geeft vandaag het overzicht van de publieke dienstverleningen in Vlaanderen. Deze worden beheerd in de interbestuurlijke producten- en dienstencatalogus (ipdc). Een burger kan er voor elke dienstverlening lezen of hij/zij al dan niet in aanmerking komt. Een ondernemer kan via het eloket voor ondernemers de dienstverleningen raadplegen. Een burger of een ondernemer heeft dezelfde nood: ze willen op een structurele wijze bekijken welke dienstverlening voor hem van toepassing is. Ze willen dat de overheid hen op maat informeert over relevante maatregelen (met voldoende context), wijzigende regelgeving en naderende vervaldagen van aanvragen van subsidies, ...

Dit project voorziet 3 soorten modules die bovenop de bestaande interbestuurlijke producten- en dienstencatalogus (ipdc) draaien. Een eerste module is een **anonieme adviesmodule** waarbij een burger of ondernemer met een aantal parameters kan spelen (inkomen, kinderen, eigenaar, internationaal actief als ondernemer,...) en hij/zij een gefilterde lijst krijgt van de voor hem/haar relevante dienstverleningen.

Een tweede module voorziet een **gepersonaliseerde adviesmodule**, waarbij in een aangemelde versie ook de persoonlijke data die gekend zijn bij de overheid als input gebruikt worden om de burger of ondernemer nog meer accuraat te kunnen inlichten over de mogelijke dienstverleningen waarvan hij/zij kan genieten.

Een derde module is een **aanbevelingsmodule**, waarbij in een aangemelde versie naast de persoonlijke data ook andere databronnen worden gebruikt om op basis van statistische methodes of artificiële intelligentie de burger of ondernemer proactief in te lichten over dienstverleningen die hem/haar kunnen interesseren.

Tot slot zullen de gegevens die ingegeven of opgehaald zijn om deze ‘filtering’ te tonen ook gebruikt worden voor het voorinvullen van de aanvragen van de dienstverleningen.

1.2 FUNCTIONALITEITEN

Met behulp van voorgedefinieerde business regels, kunnen “intelligente” suggesties op maat getoond worden aan de ondernemer of burger. Deze regels worden in overleg met de aangesloten entiteiten geïmplementeerd. De regels die het informeren op maat verzorgen, zijn configureerbaar en kunnen met variabelen rekening houden. Zo kan er ingesteld worden onder welke voorwaarden wel of niet wordt geïnformeerd op maat en voor welke periode deze geldig zijn. Bijvoorbeeld een suggestie tonen voor een subsidie die ondernemers met gelijkaardige kenmerken hebben ontvangen.

De modules die bovenop ipdc draaien kunnen voor meerdere doelgroepen ingezet worden. Zo is er een front-module voor Informeren op maat via het e-loket voor ondernemers, voor Mijn Burgerprofiel en voor het Verenigingsloket.

Het product informeren op maat maakt zowel gebruik van de Vlaamse dienstverleningen als de lokale beschrijvingen van de dienstverleningen. De link met single digital gateway (SDG) is belangrijk om ook de EU-context te voorzien tegen eind 2022.

1.3 BOUWBLOKKEN VAN DE OPLOSSING

1.3.1 Webplatform

In de context van webplatform worden een aantal nieuwe concepten toegevoegd om informeren op maat mogelijk te maken: wizard voor gegevenscaptatie, overzichtsmodule gebruikte gegevens, filtermodule 'productfiches op maat', aanbevelingsmodule en een beheersmodule voor productfiches en voorwaarden.

1.3.2 Automatisch advies

Automatisch Advies zal gebruikt worden om de basisvoorwaarden voor alle producten uit IPDC op een 'actionable' manier te registreren. Er wordt voor gekozen om de voorwaarden niet exhaustief op te nemen gezien het hoge volume van producten en om ze zoveel mogelijk te kunnen generaliseren, onderhoudbaar te houden en administreerbaar te maken via een API.

1.3.3 MAGDA Gegevensverrijking

Om zo relevant en juist mogelijke informatie aan de gebruiker te kunnen geven, worden gegevens verrijkt vanuit MAGDA. De nodige gegevens zijn afhankelijk van de use case die bepaald zal worden als onderdeel van dit project.

1.3.4 IPDC

De Interbestuurlijke Product- en Dienstencatalogus (IPDC) zal uitgebreid worden om zowel de gegevens van de Vlaamse als de lokale overheden te centraliseren. De administratie zal echter kunnen gebeuren volgens een decentraal model. Tevens zal de nodige standaardisering worden ingebouwd om een goede samenwerking met Automatisch Advies te garanderen.

1.3.5 Analytics module

Er zal een analytics module worden opgezet die over meerdere databronnen heen intelligente inzichten kan creëren om zo relevant mogelijke aanbevelingen te kunnen doen aan de gebruiker. Enkele voorbeelden zijn 'Producten waarvoor je bijna in aanmerking komt' en 'Producten waar soortgelijke personen/ondernemingen voor in aanmerking komen'.

2 DOELSTELLINGEN

Draagt bij aan meerdere van de 6 strategische prioriteiten bepaald door het stuurorgaan:

- Mijn Burgerprofiel: op basis van de informatie die gekend is Mijn Burgerprofiel kan een filtering op maat voorzien worden binnen de aangeboden dienstverleningstool.
- eLoket voor Ondernemers: Vandaag bestaat er in de context van eLoket voor ondernemers een eerste versie van de informeren op maat. Deze wordt verder verfijnd en aangevuld met dienstverleningsbeschrijvingen.
- Informeren op maat is een module die gebruikt maakt van de dienstverleningsbeschrijvingen en ipdc die via Webplatform ontsloten worden naar Vlaanderen.be.

Mogelijke aanvullende doelstellingen:

- Het aanbod van dienstverleningen van lokale en Vlaamse overheden beschrijven (en vertalen) ikv SDG voor informatieve en transactionele dienstverlening. Dit is nodig tegen einde 2020 voor een aantal

Vlaamse dienstverleningen, tegen einde 2022 voor de lokale dienstverleningen en tegen 2023 voor alle Vlaamse dienstverleningen.

- Een pro-actieve overheid die burgers en ondernemers bijstaat in haar bedrijfsvoering en inzicht in het kluwen aan dienstverleningen

use cases:

- ELoket voor ondernemers
- Premiezoeker Wonen Vlaanderen
- Premiezoekrobot VEKA
- Verenigingsloket – dienstverleningen voor verenigingen
- Rechtenverkenner WVG (budget eerste implementatie voorzien in Relanceproject Rechtenverkenner)
- Simulatoren (WSE, MOW, Vlabel,...)

3 BATEN

Mogelijke baten:

- Beter dienstverlening aan burgers/ondernemers
- Lagere kosten voor Vlaamse entiteiten en lokale besturen
- Herbruikbare componenten die dienstverleningen op generieke wijze ontsluitbaar maken binnen de overheid
- Efficiënt voor de Vlaamse overheid en haar entiteiten omdat niet elke entiteit investeert in dezelfde componenten en ze maximaal generiek kunnen ingezet worden.
- Efficiënt voor de burger/ondernemer omdat hij via 1 interface een overzicht heeft van verschillende interbestuurlijke dienstverleningen.
- Maximaal afstemmen van bouwblokken voor verschillende contexten zoals ondernemers of burgers
-

Telkens gekoppeld aan doelgroep: VO-entiteiten, Lokale Besturen, burgers, ondernemers, organisaties, ...

Het realiseren van de vooropgestelde baten wordt opgevolgd aan de hand van volgende kritische prestatie-indicatoren (KPI's):

KPI nr.	Beschrijving	Streefwaarde	Meetperiode
KPI.22.09.1	Aantal use cases opgezet in kader van de anonieme adviesmodule	Eerste use case 2022 2 nieuwe cases 2023	Q4 2022 Q4 2023
KPI.22.09.2	Aantal use cases opgezet in kader van de gepersonaliseerde adviesmodule	Eerste use case 2022 3 nieuwe cases 2023	Q4 2022 Q4 2023



5 PROJECTAANPAK

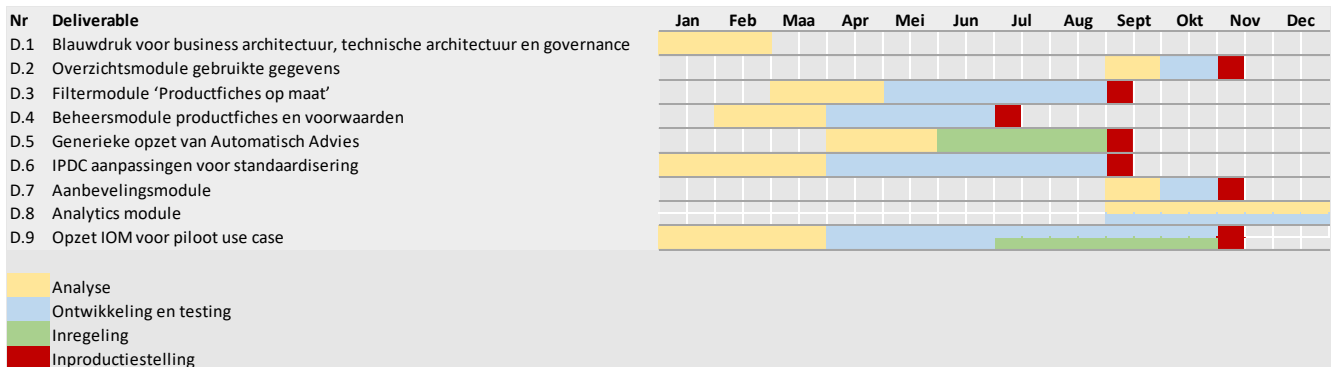
5.1 PROJECTSTURING

Detailering en aanvullende rollen worden in onderstaande tabel weergegeven.

Rol	Omschrijving
Programmastuurgroep	Stuurorgaan Vlaams Informatie- en ICT-beleid
Projectstuurgroep	Operationele stuurgroep relanceproject
Klantenfora	Partnerraad, bestuurscomité Mijn Burgerprofiel/Webplatform & klantencontacten
Eindverantwoordelijke	Digitaal Vlaanderen
Betrokken partijen	VLAIO, VVSG, ABB

5.2 PROJECTPLAN 2022

Onderstaand projectplan geeft een overzicht van de tijdslijn met de belangrijkste acties om de vooropgestelde functionaliteiten/deliverables te realiseren binnen de looptijd van het project (2022).



Deliverable Nr D.22.09.0 en D.22.09.1: Blauwdruk voor business architectuur, technische architectuur en governance

Actie	startdatum	einddatum	Betrokken partij(en)
Opstellen business architectuur	Q1 22	Q1 22	Digitaal Vlaanderen
Opstellen technische architectuur	Q1 22	Q1 22	Digitaal Vlaanderen
Uitwerken en afstemmen governance model met alle stakeholders	Q1 22	Q1 22	Digitaal Vlaanderen, betrokken Vlaamse entiteiten, VVSG

Deliverable Nr D.22.09.2: Overzichtsmodule gebruikte gegevens

Actie	startdatum	einddatum	Betrokken partij(en)
Analyse	Q3 22	Q4 22	Digitaal Vlaanderen
Ontwikkeling en testing	Q4 22	Q4 22	Digitaal Vlaanderen

////////////////////////////////////

5.5 RISICOREGISTER

Onderstaande tabel geeft een overzicht van de voornaamste geïdentificeerde projectrisico's en, in voorkomend geval, remediërende maatregelen om deze te beheersen.

Risico	Ernst	Kans	RPN	Beheersmaatregel
Onduidelijk of ontbrekend ownership voor het onderhoud van productfiches en regels	4	3	12	<ul style="list-style-type: none">- Toewerken naar een gedragen (decentraal) model met alle stakeholders- Use case selecteren van entiteit die duidelijk ownership neemt
Complexiteit regels impacteert voortgang	3	3	9	<ul style="list-style-type: none">- Regels incrementeel opbouwen startend met de meest concrete- Regels configureerbaar maken in beheersmodule
Vertraging omwille van complexe samenhang componenten	3	3	9	<ul style="list-style-type: none">- Voorbereidende analysefase om te komen tot een gedragen blauwdruk en duidelijke impactanalyse- Voldoende betrokkenheid technische architecten

//

BIJLAGE 1: KOSTEN- EN FINANCIERINGSMODEL

KOSTEN- EN FINANCIERINGSMODEL 2022-2024

Onderstaande tabel geeft per product en per deliverable een detaillering van het kosten- en financieringsmodel voor de kostensoorten innovatie- doorontwikkeling en aansluitingen in de periode 2022 - 2024 en de gerelateerde exploitatie in diezelfde periode.

Innovatie & doorontwikkeling

Som van Bedrag (BTW in)					
Product-Omschrijving	Deliv. Nr	Aankooptype-Detail(N-1)	Financiering	Overheidsopdracht	Totaal
WPMBP algemeen	D.22.09.0	Externe medewerkers	VRD 2 investeringen	RC ICT-contract 2018 (HFB) (USG)	105.000
	D.22.09.1	Externe medewerkers	VRD 2 investeringen	RC ICT-contract 2018 (HFB) (USG)	88.000
	D.22.09.2	Externe medewerkers	VRD 2 investeringen	RC ICT-contract 2018 (HFB) (USG)	34.300
	D.22.09.3	Externe medewerkers	VRD 2 investeringen	RC ICT-contract 2018 (HFB) (USG)	167.100
	D.22.09.4	Externe medewerkers	VRD 2 investeringen	RC ICT-contract 2018 (HFB) (USG)	425.850
	D.22.09.5	Externe medewerkers	VRD 2 investeringen	RC ICT-contract 2018 (HFB) (USG)	112.950
	D.22.09.6	Externe medewerkers	VRD 2 investeringen	RC ICT-contract 2018 (HFB) (USG)	114.700
	D.22.09.7	Externe medewerkers	VRD 2 investeringen	RC ICT-contract 2018 (HFB) (USG)	53.250
	D.22.09.8	Externe medewerkers	VRD 2 investeringen	RC ICT-contract 2018 (HFB) (USG)	152.500
	D.22.09.9	Externe medewerkers	VRD 2 investeringen	RC ICT-contract 2018 (HFB) (USG)	249.050
Totaal WPMBP algemeen					1.502.700
Eindtotaal					1.502.700

Aansluitingen

nvt

Exploitatie

De verwachte exploitatiekosten voor Informeren Op Maat voor het onderhouden van deze deliverables bedragen 300.000€/jaar vanaf januari 2023.

////////////////////////////////////

Aankooptype Vlaanderen Connect, Aantal maanden per ingezet profiel in 2022

NVT

Aankooptype Externe Medewerkers, Aantal mandagen per ingezet profiel in 2022

Product	Profiel	MD
WPMBP algemeen	Architect	105
	Business Architect	109,5
	Digitaal Architect	62,5
	Functioneel analist	260
	Ontwikkelaar	495
	Project Manager	164
	QA Engineer/Tester	210
	Technisch Architect	153,5
	Totaal	

VAK- EN VEK-KALENDER 2022 - 2024

Onderstaande tabel geeft voor het projectvoorstel een samenvatting en uitsplitsing op jaarbasis in de periode 2022 - 2024 van de nodige vastleggingskredieten (VAK) en vereffeningskredieten (VEK) per financieringsbron.

Financiering	Jaar	Waarden		2022		2023		2024	
		VAK	VEK	VAK	VEK	VAK	VEK		
VRD 2 investeringen		1.502.700	1.502.700						
VRD exploitatiebudget				300.000	300.000	300.000	300.000		



PROGNOSE VEK EERSTE UITVOERINGSJAAR

Onderstaande tabel geeft voor het VRD hefboombudget, per projectresultaat, een prognose voor de vereffeningskalender van het eerste uitvoeringsjaar.

Jaar		Waarden											
2022													
Product-Omschrijving	Deliv. Nr	mnd1	mnd2	mnd3	mnd4	mnd5	mnd6	mnd7	mnd8	mnd9	mnd10	mnd11	mnd12
WPMBP algemeen	D.22.09.0	9.000	9.000	9.000	9.000	9.000	9.000	9.000	9.000	9.000	9.000	9.000	6.000
	D.22.09.1	44.000	44.000	0	0	0	0	0	0	0	0	0	0
	D.22.09.2	0	0	0	0	0	0	0	0	15.800	14.900	3.600	0
	D.22.09.3	0	0	11.150	11.150	36.650	36.650	34.650	34.650	2.200	0	0	0
	D.22.09.4	0	46.920	46.920	110.670	110.670	110.670	0	0	0	0	0	0
	D.22.09.5	0	0	0	9.840	9.840	30.240	31.515	31.515	0	0	0	0
	D.22.09.6	6.900	6.900	6.900	18.800	18.800	18.800	18.800	18.800	0	0	0	0
	D.22.09.7	0	0	0	0	0	0	0	0	25.100	25.950	2.200	0
	D.22.09.8	0	0	0	0	0	0	0	0	40.100	40.100	40.100	32.200
	D.22.09.9	17.600	17.600	27.600	27.600	44.600	44.600	44.600	24.850	0	0	0	0
Totaal WPMBP algemeen		77.500	124.420	101.570	187.060	229.560	249.960	138.565	118.815	92.200	89.950	54.900	38.200



VRD 2 - PROJECTDOSSIER 22.10 – Digitale Betaalmodule

1 PROJECTOMSCHRIJVING

OMSCHRIJVING

Met dit project wordt een betaalmodule als **generieke bouwsteen** ontwikkeld. Hiermee wordt ingespeeld op een reële nood aan een functionaliteit die vele entiteiten herkennen in hun digitaliseringstrajecten, namelijk op eenvoudige manier een betaling kunnen ontvangen met een transparant back-office systeem en integratie met de boekhoudsystemen.

De oplossing **ontzorgt de aansluiter** van de zoektocht naar en de integratie met een externe *Payment Service Provider* (PSP) met een gevarieerd aanbod aan betaalmogelijkheden (bancontact, kredietkaarten, QR-code, SEPA-code,...). De bouwsteen kan via API geïntegreerd worden met de product catalogus en het orderopvolgingssysteem van de aansluiter. Er wordt ook een light oplossing voorzien voor aansluiters die deze componenten niet hebben, zodat de individuele betalingen en de status ervan opgevolgd kunnen worden.

Bovendien zal de bouwsteen **gegevens ontsluiten** omtrent transacties zodat de boekhouding van de aansluiter automatisch gereconcilieerd zal kunnen worden. Er wordt tevens een **integratie met Orafin** voorzien, zodat aansluiters die daar gebruik van maken de betalingen geregistreerd zien op een rekening en deze makkelijk verder kunnen verwerken.

Om deze dienst aan te bieden aan aansluiters die zelf geen front-end hebben, voorzien we een goede gebruikerservaring met oa checkout pagina's en een naadloze **integratie met de Aanvraagmodule** (VRD 2 project 22.02), zowel voor ingelogde als niet-ingelogde burgers.

2 DOELSTELLINGEN

- Het project draagt bij aan meerdere van de 6 strategische prioriteiten bepaald door het stuurorgaan:
 - o Mijn Burgerprofiel: de e-commerce module wordt in het kader van de transactionele dienstverlening eveneens aangeboden binnen de context van MBP. Zo kan ook betalende dienstverlening opgenomen worden.
 - o Vlaanderen.be en de deelsites die er deel van uit maken zullen in de toekomst ook inschrijvingen voor events, aanvragen van publicaties, ed... voorzien. De e-commerce module biedt een antwoord op deze vragen.
 - o De e-commerce module is een belangrijk onderdeel van de generieke loketfunctionaliteiten als geheel van componenten rond transactionele dienstverlening.

Mogelijke aanvullende doelstellingen:

- Maximaal afstemmen van bouwblokken voor verschillende contexten zoals ondernemers, verenigingen of burgers
- Voldoen aan de vereisten in kader van SDG voor transactionele dienstverlening

5.3 OVERHEIDSOPDRACHTEN

Voor de realisatie van dit project voorzien we een combinatie van een uitgeschreven overheidsopdracht binnen de nieuwe raamcontracten en externe profielen.

Om applicatiediensten in te kunnen winnen voor het bouwen van deze nieuwe applicaties, en ze nadien ook in beheer en exploitatie te nemen, zal een mini-bestek opgemaakt worden en een mini-competitie gevoerd worden tussen de drie aanbieders in Perceel 5. Deze applicatiediensten zullen achterliggend tevens de diensten van de betaalprovider (PSP) omvatten. Infrastructuurdiensten zullen niet ingewonnen worden, hiervoor wordt het huidige ecosysteem van Webplatform - Mijn Burgerprofiel verkozen.

Daarnaast zullen externe medewerkers onder rechtstreekse aansturing van het productteam Mijn Burgerprofiel, de integratie met Mijn Burgerprofiel en haar bouwstenen voorzien.

5.4 BUDGET 2022

Het vereiste projectbudget wordt voor 2022 in onderstaande tabel per product opgesplitst per zelfstandig bruikbare component/deliverable.

Meer detail inclusief de exploitatiekost, is te vinden in het kosten- en financieringsmodel in bijlage 1.

Product	Deliverable Nr	Deliverable	VRD 2 2022	Relance VV060
BetaalModule	D.22.10.1	MVP Betaalmodule	€ 54.800	
BetaalModule	D.22.10.2	Product en prijsbeheer	€ 66.600	
BetaalModule	D.22.10.3	Orderbeheer (incl.winkelkarretje)		€ 48.700
BetaalModule	D.22.10.4	Kredietbeheer		€ 97.400
BetaalModule	D.22.10.5	Configuratiepaneel	€ 48.700	
BetaalModule	D.22.10.0	Algemene Architectuur	€ 30.000	
TOTAAL			€ 200.100	€ 146.100

5.5 RISICOREGISTER

Onderstaande tabel geeft een overzicht van de voornaamste geïdentificeerde projectrisico's en, in voorkomend geval, remediërende maatregelen om deze te beheersen.

////////////////////////////////////

Aankooptype Externe Medewerkers (excl. RC Expl. Geb. ICT diensten: 2022), Aantal mandagen per ingezet profiel in 2022

Product	Financiering	Profiel	Aantal MD
Mijn Burgerprofiel	VRD 2 Generieke bouwsteen eCommerce	Architect	30
		Business Architect	4
		Functioneel analist	10
		Ontwikkelaar	20
		Project Manager	4
		QA Engineer/Tester	10
		Technisch Architect	12
	Totaal VRD 2 Generieke bouwsteen eCommerce		82
	Relance	Business Architect	12
		Functioneel analist	30
		Ontwikkelaar	60
		Project Manager	12
		QA Engineer/Tester	30
		Technisch Architect	12
	Totaal Relance		156
	Totaal Mijn Burgerprofiel		238



VRD 2 - PROJECTDOSSIER 22.11 - Operationalisering VLOCA

1 PROJECTOMSCHRIJVING

SITUERING VLOCA

Momenteel wordt er door lokale besturen heel gefragmenteerd gewerkt aan smart city oplossingen, om data te capteren, die te verwerken en om te zetten tot nuttige informatie voor beleidsmakers. Die fragmentatie leidt tot verwarring en inefficiëntie. De Vlaamse Open City Architectuur (VLOCA) biedt een bouwplan voor elke slimme gemeente, stad of regio zodat lokale besturen niet telkens opnieuw het warm water moeten uitvinden. Via VLOCA kunnen lokale besturen gemakkelijk gebruik maken van reeds bestaande kennis en initiatieven.

De Vlaamse Overheid werkt verder aan de stelselmatige operationalisering van VLOCA, waarbij er wordt verder gebouwd op (i) onderzoek en ontwikkeling van imec en VITO, de ervaringen en innovatie vanuit de VLOCA trajecten beheerd door het Agentschap Binnenlands Bestuur en (ii) de beproefde methodiek van Open Standaarden voor Linkende Organisaties (OSLO), beheerd door Digitaal Vlaanderen. VLOCA maakt eveneens de brug met de herbruikbare generieke componenten die Vlaanderen voor de lokale besturen ter beschikking stelt. Door de verdere operationalisering wordt een hogere adaptatie en gebruik door bedrijven en lokale besturen beoogd.

FASERING VLOCA

VLOCA werd doorheen 2020 en 2021, de incubatiefase, opgezet binnen de schoot van ABB door inschakeling van het consortium imec-VITO middels een projectsubsidie, met als doelstelling om te komen tot gedragen architectuurstandaarden, d.m.v. enerzijds wetenschappelijk onderzoek en anderzijds co-creatie trajecten met “het veld” van actoren uit alle gelederen van de Quadruple Helix. De eerste volledig uitgevoerde VLOCA trajecten worden gefinaliseerd op het einde van 2021.

We plannen VLOCA vanaf 2023 tot een mature, duurzame, vraag-gestuurde dienstenorganisatie uit te bouwen, waarin de best practices vanuit voorgaande trajecten en OSLO worden geïntegreerd. Normerende standaarden en processen en het verhoogd gebruik door besturen en overheden zijn daarin de doelstelling.

Om de groei in maturiteit te bestendigen, plannen we doorheen 2022 een transitiefase. We behouden enerzijds de focus op incrementele innovatie vanuit de onderzoeksinstellingen en co-creatie met het veld, anderzijds werken we aan de structurele uitbouw van de organisatie door de opbouw van proces, methodiek en tools. De uit te werken deliverables, waaronder governance-afspraken, beheermethode en -systeem, worden gradueel toegepast ter ondersteuning van projecten die door lokale besturen uitgevoerd zullen worden binnen o.a. de relanceprojecten ‘Gemeente zonder Gemeentehuis’ en ‘City of Things’.

VLOCA EN VLAANDEREN RADICAAL DIGITAAL

Binnen VLOCA bouwen we een mature werkwijze uit, in sync met de gehanteerde werkwijze bij OSLO-trajecten. VLOCA adopteert de OSLO methode daarbij niet maar gebruikt ze als basis en adapteert ze waar nodig. De tot op heden, vooral inspirerende, VLOCA trajecten worden vertaald naar een bruikbare toolbox en omkadering. Dit leidt tot een verdere ontzorging van de lokale besturen en versterking van de private ICT markt in het kader van Smart City oplossingen. Interoperabiliteit en schaalbaarheid bereiken is hét doel van de operationalisering van VLOCA.

Het uiteindelijke doel is te komen tot normerende standaarden en een hoger gebruik door bedrijven en lokale besturen. Het VLOCA team (ABB) operationaliseert en neemt daarin de best practices mee vanuit de vraag-gestuurde OSLO trajecten.

2 DOELSTELLINGEN

VLOCA houdt in de architectuur, door de brug te maken met de generieke herbruikbare componenten, standaard rekening met de 6 strategische prioriteiten bepaald door het stuurorgaan Vlaams Informatie- en ICT-Beleid, met name Mijn Burgerprofiel, eLoket voor Ondernemers, Webplatformen, generieke loketfunctionaliteiten, KBV/MAGDA en LBLOD, waardoor de adaptatie van deze bouwstenen door de lokale besturen verhoogd wordt en de doorlooptijden van aansluitingsprojecten sterk verkort.

De uit te werken governance-afspraken, beheermethode en -systeem worden gradueel toegepast ter ondersteuning van projecten die door lokale besturen uitgevoerd zullen worden binnen de relanceprojecten 'Gemeente zonder Gemeentehuis' en 'City of Things'.

3 BATEN

VLOCA werkt in de eerste plaats voor de lokale overheden in Vlaanderen, met de volgende voorziene baten:

- Betere dienstverlening aan burgers, ondernemingen en verenigingen, lokale overheden: toepassingen in de slimme stad kunnen alle stakeholders genieten van een optimale en goed afgestemde dienstverlening.
- Kortere doorlooptijden van aanbestedingen in het kader van digitale transformatie en Smart City toepassingen voor lokale besturen: lokale besturen zullen de VLOCA-architectuur vlot kunnen integreren in aanbestedingen, zodat helder gecommuniceerd kan worden naar alle betrokken partijen;
- Lagere kosten voor integraties van toepassingen dankzij een gestandaardiseerde architectuur;
- Transparante afspraken tussen publiek en private partners door de architectuur op een formele manier te beheren;
- Een geïntegreerde Smart City architectuur, waarbij de slimme stad meer zal zijn dan de som van de slimme delen: dankzij een transversale architectuur kunnen verschillende bouwstenen van de slimme stad geïntegreerd worden op niveau van technologie, applicaties en business.

We betrekken eveneens de smart city leveranciers, en bij uitbreiding de bedrijfswereld als stakeholders in het Smart City landschap. Alle VLOCA sessies zijn toegankelijk voor geëngageerde burgers, bedrijven, overheden en de academische wereld, in Quaduple Helix aanpak.

4 DELIVERABLES

WERKING MET WERKSTROMEN

Van innovatie projectteam naar VLOCA kernteam en van werkpakketten naar werkstromen

Werkpakketten werden gebruikt doorheen de incubatieperiode, in het kader van de projectsubsidie aan imec en VITO. De werking op basis van werkpakketten is zeer nuttig gebleken doorheen de incubatiefase. De specifieke kennis en focus op innovatie van imec en VITO werd ingezet, met resultaat. Als brug naar de beoogde mature werking op termijn verleggen we nu de focus van werkpakketten naar werkstromen, beheerd door een vast en op VLOCA gefocust kernteam. Een experts team zorgt voor een regelmatige coaching en inhoudelijke sturing van het kernteam, waarbij we ook extra kwaliteit en incrementele innovatie blijven injecteren in VLOCA.

////////////////////////////////////

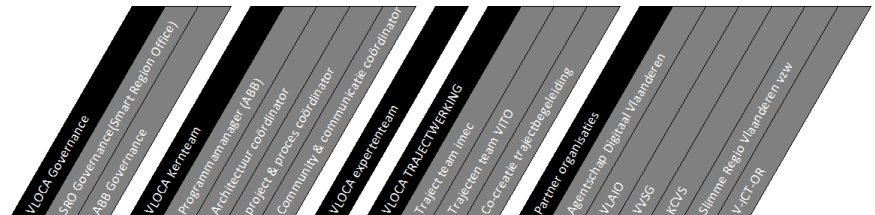
Rol	Omschrijving
Klantenfora	Stuurgroep Smart Flanders, IBN's
Eindverantwoordelijke	Agentschap Binnenlands Bestuur
Betrokken partijen	<ul style="list-style-type: none"> • Digitaal Vlaanderen • Vlaamse agentschappen en federale overheidsdiensten • Bovenlokale overheidsorganen (voor de voor hen relevante co-creatielijnen) • Steden en gemeenten (co-creatielijnen) • Actoren uit quadruple helix (co-creatie)

ROLLEN EN VERANTWOORDELIJKHEDEN

De verschillende deelnemers in de VLOCA organisatie alsook de stakeholders in de partnerorganisaties zijn betrokken bij de deliverables, volgens het RACI-model, als volgt:

VLOCA RACI: rollen en verantwoordelijkheden

R: Responsible (verantwoordelijk)
A: Accountable (eindverantwoordelijk)
C: Consulted (geconsulteerd)
I: Informed (geinformeerd)

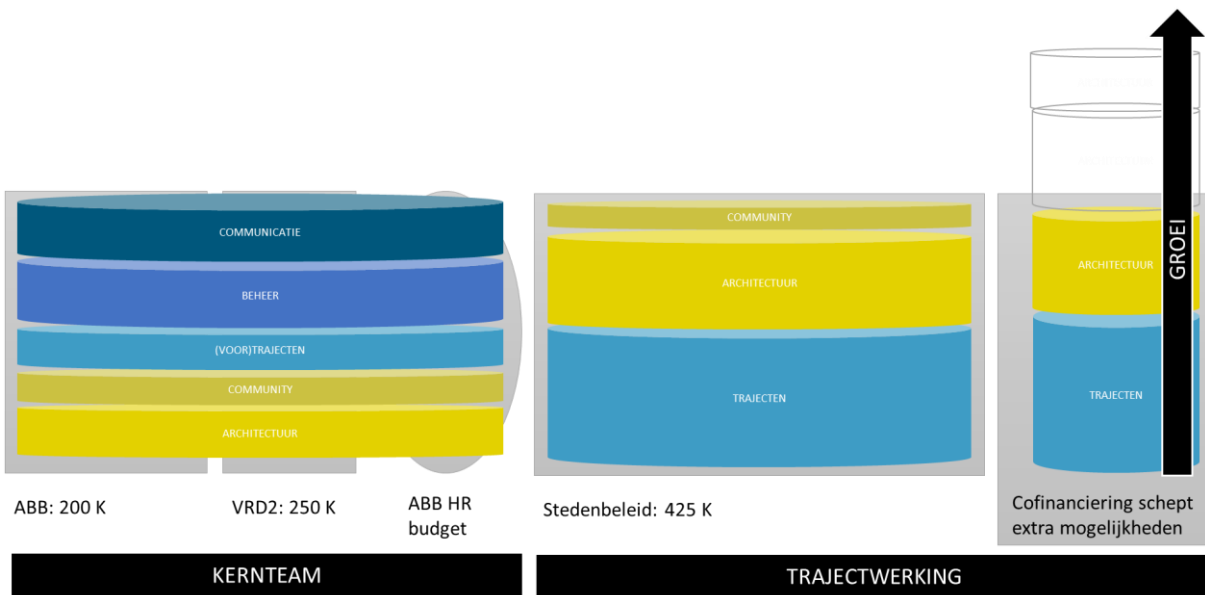


WERKSTROOM: ARCHITECTUUR	architectuur										
Uitwerken van proces en methodiek (referentie architectuur)	I	I									
Uitwerken van een beheerssysteem voor architectuurstandaarden	I	I	A	R	R	I	C				
Incrementele innovatie op ontwikkeling van proces en methodiek	I	I	A	R	R	I	A				
Opzetten van omgeving voor bijhouden van architectuurstandaarden	I	I	C	R	C	I	A				
Beheer van architectuurstandaarden (voortkomend uit trajectwerking)	I	I	A	R	I	I	I	R	R		
WERKSTROOM: COMMUNITY	community										
Uitbouw van meerlagige community	I	I	A	C	C	R	C				
Beheer van partnerships met stakeholders	I	I	A	C	C	R	C				
Acquisitie van partners en opbouw van mogelijke trajecten	I	I	A	C	C	R	C				
Het beheer van de workflow / review proces van de kennishub			A	C	C	R	C				
WERKSTROOM: TRAJECTEN	trajecten										
Goedkeuring start VLOCA co-creatie trajecten	A	R	R	C	C	C	C				
Goedkeuring output VLOCA traject deliverables	A	R	R	C	C	C	C				
Uitvoeren van VLOCA co-creatie trajecten			A	C	R	R	R	R	R	R	
Uitschrijven van output uit workshops			I	I	A	I	I	R	R	R	
Uitvoeren van VLOCA toetsen	I	I	I	R	A	I	R				
Uitvoeren van VLOCA assessments en voortrajecten	I	I	C	R	A	C	I	R	R		
Uitvoeren van VLOCA services	I	I	A	C	R	C	I	R	R	R	
WERKSTROOM: BEHEER	beheer										
Ontwikkelen van VLOCA dienstenmodel	C	A	R	C	C	C	C				
Uitwerken van financiële structuur voor dienstenmodel	C	A	R	I	I	I	I				
Financieel beheer van operationeel dienstenmodel	I	A	R	I	I	I	I				
Ontwikkeling governance raamwerk met normering als doel	C	A	R	R	R	R	R				
Intake en governance van de VLOCA trajectwerking	C	C	A	C	R	C	C				
Quality Assurance / Quality Control	I	I	A	R	R	R	C				
WERKSTROOM: COMMUNICATIE	communicatie										
Informeren van stakeholders op een multimodale wijze			A	C	C	R	R	R	R	R	
Externe vertegenwoordiging van VLOCA	A	A	R			R					
Moderatie op de VLOCA kennishub			R	R	R	A	R				

Deze RACI tabel heeft als doel om ook op termijn de basis te blijven vormen van VLOCA.

De inzichten worden verfijnd na de ervaringen 2022 en worden meegenomen in het vervolg vanaf 2023.





Allocatie van VRD-2 budget 2022 op de 5 VLOCA werkstromen:

Het ter beschikking gestelde budget van 250.000 € vanuit VRD-2 wordt gealloceerd op basis van ingeschatte percentages van het werk van het kernteam per werkstroom: Architectuur: (20% = EURO 50.000,00), Trajecten (25% = EURO 62.000,00), Beheer (25% = 62.500;00), Communicatie (20% = EURO 50.000,00); Community (10% = EURO 25.000,00).

RISICOREGISTER

Een risicoregister wordt reeds sinds het begin van het VLOCA programma bijgehouden en regelmatig up to date gehouden, overkoepelend binnen VLOCA. Deze wordt binnen de governance afspraken tussen ABB en de Smart Region Office besproken. Hierbij wordt de probabiteit en de impact ingeschat voor en na het bepalen van de mitigatiestrategie.

Niet enkel de risico's worden gedocumenteerd en beheerd, maar ook assumpties, issues en afhankelijkheden, volgens de RAID methode.



PROGNOSE VEK EERSTE UITVOERINGSJAAR

Onderstaande tabel geeft voor het VRD hefboombudget per projectresultaat, een prognose voor de vereffeningskalender van het eerste uitvoeringsjaar.

Financiering	Deliv. Nr	mnd1	mnd2	mnd3	mnd4	mnd5	mnd6	mnd7	mnd8	mnd9	mnd10	mnd11	mnd12
<input type="checkbox"/> VRD 2 investeringen	D.22.11.1	4.167	4.167	4.167	4.167	4.167	4.167	4.167	4.167	4.167	4.167	4.167	4.167
	D.22.11.2	5.208	5.208	5.208	5.208	5.208	5.208	5.208	5.208	5.208	5.208	5.208	5.208
	D.22.11.3	5.208	5.208	5.208	5.208	5.208	5.208	5.208	5.208	5.208	5.208	5.208	5.208
	D.22.11.4	4.167	4.167	4.167	4.167	4.167	4.167	4.167	4.167	4.167	4.167	4.167	4.167
	D.22.11.5	2.083	2.083	2.083	2.083	2.083	2.083	2.083	2.083	2.083	2.083	2.083	2.083
Totaal VRD 2 investeringen		20.833	20.833	20.833	20.833	20.833	20.833	20.833	20.833	20.833	20.833	20.833	20.833

////////////////////////////////////

