









## **PLANDOELSTELLINGEN**

In de vier voorliggende startnota's wordt vertrokken van één hoofdplandoelstelling, die verder wordt verduidelijkt in 2 subplandoelstellingen.

Voor 3 van de 4 knooppunten (Groenendaal, Leonard en Vierarmen) is deze hoofdplandoelstelling de optimalisatie van het bestaande knooppunt. Voor het knooppunt Jezus-Eik wordt een reorganisatie van het knooppunt beoogd.

Deze hoofdplandoelstellingen worden verfijnd in 2 subplandoelstellingen: door **netwerken te verbeteren** voor de verschillende verkeersstromen, zal hierbij ingezet op een verbetering van de multimodale bereikbaarheid van de omgeving. Ook de verkeersleefbaarheid en doorstroming op de infrastructuur zullen door de optimalisatie of reorganisatie van de knooppunten verbeteren. Daarnaast wordt bij de optimalisatie of reorganisatie van de knooppunten ingezet op het **verbeteren van de leefomgevingskwaliteit**. Het betreft niet enkel de bebouwde ruimte leefbaarder maken, maar ook de groenblauwe, ecologische verbindingen versterken en de open ruimte vrijwaren en kwalitatief versterken.

- **Subplandoelstelling: de mobiliteitsnetwerken verbeteren**

De optimalisatie van de verschillende mobiliteitsnetwerken én de uitwisseling tussen netwerken staan voorop. Doel is het verbinden, slimmer gebruiken en verbeteren van de mobiliteitsnetwerken. Daarbij wordt ingezet op een hogere fijnmazigheid en directheid dan nu reeds aanwezig is. Fijnmazigheid en directheid voor duurzame modi, zoals openbaar vervoer, fiets- en voetgangersverkeer, zijn voorwaarden om een volwaardig alternatief te vormen voor het auto- en vrachtverkeer.

Een duidelijke en robuuste ontsluitingsstructuur, met voldoende doorstroming, zal het verkeer op de juiste wegen houden en sluipverkeer beperken of elimineren.

Door in te zetten op een hogere fijnmazigheid en directheid bij het (her)inrichten en optimaliseren van infrastructuur komen we tot een beter leesbare, meer logische, en verkeersveiligere infrastructuur met minder incidenten en een verbeterde doorstroming.

Het streven naar een rationele structuur heeft tot gevolg dat er steeds logische keuzes gemaakt worden, rekening houdend met alle relevante factoren en dit voor een specifieke situatie of plek.

- **Subplandoelstelling: de algemene leefomgevingskwaliteit rond de infrastructuren verbeteren**

Door rekening te houden met aspecten van geluid, lucht, gezondheid, klimaatbestendigheid, water, robuustheid en aanpasbaarheid, gedeeld en meervoudig gebruik, herkenbaarheid, leesbaarheid en visuele aantrekkelijkheid van de omgeving, waardering van het erfgoed en karakteristieken van het landschap, biodiversiteit, duurzame landbouw, ecologische samenhang en bodemkwaliteit, en economische vitaliteit, zal de leefomgevingskwaliteit in de omgeving van de knooppunten verbeteren.

Het betreft niet enkel de bebouwde ruimte leefbaarder maken, maar ook de groenblauwe, ecologische verbindingen versterken en de open ruimte vrijwaren en kwalitatief versterken. De versterking van de bosstructuur is binnen deze doelstelling een uitgangspunt. Daarnaast wordt gestreefd naar een zo min mogelijk bijkomend ruimtebeslag en geen netto toename van verharding in het gebied.

//

## VISIE

### **Knooppunt Groenendaal**

Het knooppunt Groenendaal kan vlotter en veiliger worden gemaakt door het compacter in te richten. Dit compacter maken kan door de harde infrastructuur te bundelen aan de noordzijde van het spoor en de Terhulpesteenweg onder het spoor te leiden via een tunnel.

De plaats die daardoor vrijkomt aan de zuidzijde van het spoor kan worden ingezet voor ontsnippering en versterking van het ecologisch en recreatief netwerk. De huidige aansluiting van Terhulpesteenweg kan zo onthard worden, waardoor ook daar het bosgebied ontsnipperd kan worden.

De bestaande fietsbrug wordt uitgebreid met een breed ecorecreaduct waardoor wandelaars, fietsers, flora en kleine fauna comfortabel de R0 kunnen kruisen (deze ingreep is ook geselecteerd als quick-win 'ecorecreaduct Gravendreef'). Zo kunnen recreanten het bosmuseum en het bezoekerscentrum Zoniënwood op een veilige en aangename manier bereiken.

De geplande werken aan de stationsomgeving van Groenendaal worden geïntegreerd in het voorgestelde ontwerp.



*Ideeschets voorkeursalternatief Groenendaal uit het Projectboek R0 Oost*

In de startnota wordt aangegeven welk inrichtingsalternatief er mee onderzocht wordt.

In functie van de versterking van de bosstructuur is nabij Groenendaal een zoekzone aangeduid die in aanmerking komt voor een herbestemming naar bosgebied. Daarbij is rekening gehouden met inzichten vanuit de projecten Horizon+ en Brabantse Wouden. Het gaat om het gebied aan de Brassinelaan, ten westen van de Zevenster en aansluitend bij het Zoniënwood. Binnen deze zoekzone zullen in een volgende fase concrete gebieden geselecteerd worden die als bosgebied opgenomen worden in het GRUP.





*Structuurschets bosversterking en bosverbinding omgeving Zoniënwood met aanduiding zoekzone Groenendaal (rood) uit de startnota (eigen figuur)*

### **Knooppunt Leonard**

Het knooppunt Leonard kan vlotter, veiliger en leefbaarder gemaakt worden door het vervolledigen van het kruispunt met de ontbrekende linksafbewegingen, het faciliteren van de hoofdbewegingen, het verenigen van de kwadranten van het Zoniënwood en het opwaarderen van het bestaande fietspad tot fietssnelweg.

Het basisalternatief dat uitvoering geeft aan deze visie tot optimalisatie van het knooppunt Leonard is een sterknoop. Voor de realisatie van dit basisalternatief wordt uitgegaan van een uitvoering in twee fases. Omdat deze twee fases mogelijk een ruime tussentijd zouden kunnen hebben voor realisatie, worden ze apart meegenomen in het MER-onderzoek en dus elk afzonderlijk bestudeerd met betrekking tot mogelijke effecten.

#### **Fase 1**

In een eerste fase is de realisatie van de linksaf bewegingen E411 – R0 zuid en Herrmann-Debroux – R0 noord voorzien. Deze ingreep werd door de Vlaamse regering geselecteerd als quick win.

Deze ingreep zorgt ervoor dat verkeer niet meer moet omrijden om verderweg de linksaf bewegingen te maken. Dit project wordt aanschouwd als hefboomproject aangezien de ingreep een effect zal hebben op het sluipverkeer in de regio en de vloedigheid van het kruispunt. De slanke bruggen, zoals voorzien in het basisalternatief, kunnen bovendien worden gerealiseerd bovenop de bestaande situatie, zodat de herinrichting van het kruispunt gefaseerd kan verlopen.



Fase 1



*Ideeschets basisalternatief Leonard voor de korte termijn (quick-win) uit het Projectboek R0 Oost*

Fase 2



*Ideeschets basisalternatief Leonard voor de lange termijn uit het Projectboek R0 Oost*





In een tweede fase wordt de sterknoop verder geoptimaliseerd met ondergrondse rechtsafbewegingen, naast de verhoogde linksafbewegingen, waardoor op het maaiveldniveau ruimte vrijkomt voor natuur en wandel- en fietsverbindingen. Overbodige verhardingen worden onthard.

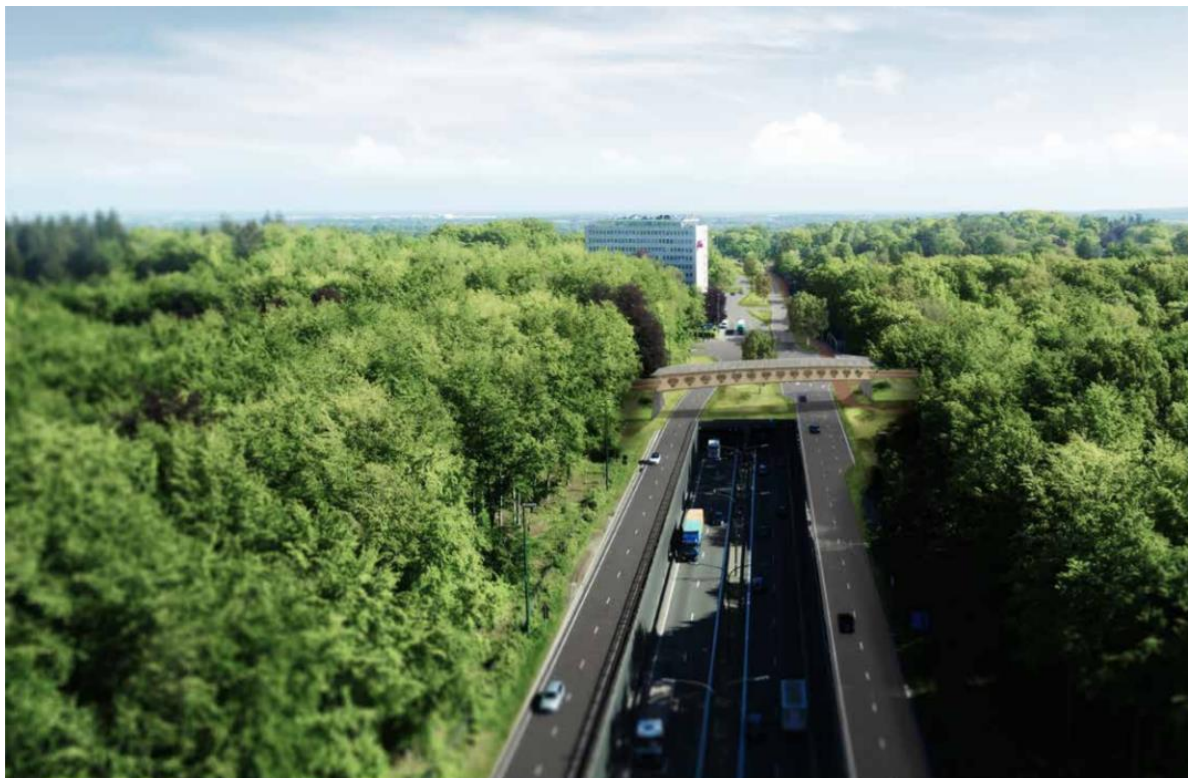
In de startnota wordt aangegeven welk inrichtingsalternatief er nog bijkomend onderzocht wordt.

### **Knooppunt Vierarmen**

Het knooppunt Vierarmen kan de verkeersstromen vlotter afwikkelen door het kruispunt compacter in te richten. Door deze compactere inrichting zou ook de groene ruimte ontsnipperd kunnen worden en ontstaan er kansen voor ontharding. Het zou ervoor zorgen dat het kruispunt niet langer een obstakel is voor fietsverkeer van en naar Brussel. De herinrichting van het kruispunt kan ook aanleiding geven tot de vervollediging van de fietssnelweg F29.

De visie voor het kruispunt wordt opgesplitst in de volgende deelprojecten:

- de fietsoversteek van de F29 veilig inrichten
- de F29 kwalitatief vervolledigen over de Tervurenlaan
- de aansluiting op Mechelsesteenweg, de d’Huartlaan, Brusselsesteenweg en Jagerslaan herinrichten
- de doorstroming voor openbaar vervoer garanderen
- waar mogelijk infrastructuur bundelen en ruimte ontharden



*Ideeschets voor één van de alternatieven voor Vierarmen uit het Projectboek R0 Oost*

In het plangebied van het GRUP zijn de ontsnipperingsmaatregelen voornamelijk voorzien in het zuidelijk deel van het knooppunt. In de verschillende alternatieven wordt daar gestreefd naar een bundeling van de verkeersinfrastructuur voor gemotoriseerd- en fietsverkeer, zodat de samenhang tussen de bosfragmenten en het Zoniënwoud versterkt wordt.

In de startnota wordt aangegeven welke inrichtingsalternatieven er mee onderzocht worden.

////////////////////////////////////

### Knooppunt Jezus-Eik

De reorganisatie van het knooppunt Jezus-Eik en de herontwikkeling van het dorpscentrum van Jezus-Eik zijn onlosmakelijk met elkaar verbonden. Momenteel loopt de oprit naar de snelweg (E411) door het centrum. De dorpskern heeft nood aan ademruimte, verblijfskwaliteit en ruimte voor fietsers, openbaar vervoer en horeca. De doorgaande verkeersbewegingen en de hoge parkeerdruk moeten uit de kern geweerd worden en elders georganiseerd.

De grote transformatie vindt daarom plaats wanneer de huidige op- en afrit Jezus-Eik herschikt of verplaatst wordt en een randparking wordt aangelegd. Voor de concrete ligging en organisatie van het knooppunt Jezus-Eik zijn verschillende alternatieven mogelijk, die worden meegenomen in het verder onderzoek.



*Ideeschets voor één van de mogelijke oplossingen voor Jezus-Eik uit de startnota (eigen figuur - actualisatie figuur Projectboek RO Oost )*

De brug aan de Kersenbomenlaan kan opnieuw worden ingericht zodat fietsers en recreanten de oversteek veilig en comfortabel kunnen maken. Zo kan Jezus-Eik zich verder ontplooiën als één van de zes recreatieve poorten tot het Zoniënwoud.

In het plangebied zijn een aantal ontsnipperingsmaatregelen voorzien, namelijk het realiseren van kleinschalige groenblauwe verbindingen in de brede berm van E411 en over of onder barrièrevormende wegen (mogelijk gebruik makend van de aanwezige hoogteverschillen). Wanneer bestaande wegen over of onder E411 worden afgesloten voor het verkeer, kunnen deze omgevormd worden tot ecologische verbindingen. In sommige alternatieven kan dit concreet gerealiseerd worden op de brug aan de Brabantlaan. Overbodige verhardingen worden onthard.





*Ideeschets voor één van de mogelijke oplossingen voor Jezus-Eik oost uit het Projectboek R0 Oost*

In de startnota wordt aangegeven welke locaties- en inrichtingsalternatieven er bijkomend onderzocht worden.

In functie van de versterking van de bosstructuur zijn nabij Jezus-Eik zijn verschillende zoekzones aangeduid die in aanmerking komen voor opname in het GRUP in functie van een herbestemming naar bosgebied. Daarbij is rekening gehouden met inzichten vanuit de projecten Horizon+ en Brabantse Wouden (zie hoofdstuk 2.5). Het gaat om het gebied aan Welriekende Dreef, aansluitend aan het Zoniënwoud en de zones langsheen de brede berm van E411 tot aan Maleizen. Binnen deze zoekzones zullen in een volgende fase concrete gebieden geselecteerd worden die als bosgebied opgenomen worden in het GRUP. Binnen dit bosgebied zal ook worden onderzocht welke functies compatibel zijn met de bosbestemming en meegenomen worden als nevenschikte functies.



*Structuurschets bosversterking en bosverbindingen omgeving Zoniënwoud met zoekzones Jezus-Eik (eigen figuur)*





### 3. BESTUURLIJKE IMPACT

#### A. BUDGETTAIRE IMPACT VOOR DE VLAAMSE OVERHEID

Het voorstel van beslissing heeft geen weerslag op de begroting van de Vlaamse Gemeenschap.

Overeenkomstig artikel 43, §3, 3° en artikel 31, §1, 2° van het besluit van de Vlaamse regering 'Vlaamse Codex Overheidsfinanciën' van 17 mei 2019 is het advies van de Inspectie van Financiën respectievelijk het akkoord van de Vlaamse minister van Begroting niet vereist.

#### B. ESR-TOETS

Niet van toepassing.

#### C. IMPACT OP HET PERSONEEL VAN DE VLAAMSE OVERHEID

Het voorstel van beslissing heeft geen weerslag op het personeelsbestand of de personeelsbudgetten van de Vlaamse Gemeenschap, zodat het akkoord van de Vlaamse minister bevoegd voor het algemeen beleid inzake personeel en organisatieontwikkeling niet vereist is.

#### D. IMPACT OP DE LOKALE EN PROVINCIALE BESTUREN

Het voorstel van beslissing heeft geen weerslag op de lokale besturen.

### 4. VERDER TRAJECT

Een geïntegreerd planningsproces kent 5 fases. De resultaten van elk van deze 5 fases worden geconsolideerd in een nota. De startnota is dus de eerste van 5 nota's.

Over de startnota's en over de plandoelstellingen wordt, na de goedkeuring ervan door de Vlaamse Regering, het advies gevraagd aan Saro- en Mina-raad, de betrokken gemeenten, de provincie Vlaams-Brabant en de door de Vlaamse Regering bepaalde adviesinstanties. Omdat er een sterke relatie is met het Brussels Hoofdstedelijk Gewest wordt eveneens advies gevraagd aan heel wat Brusselse actoren.

Over de vier startnota's wordt de ruime bevolking geraadpleegd na goedkeuring ervan in de Vlaamse Regering. Deze consultatie zal plaatsvinden in het najaar 2021.

Op basis van de adviezen en de inspraakreacties zal daarna door het planteam, voor de vier GRUP's een scopingnota, voorontwerp-RUP en ontwerp-milieubeoordeling worden uitgewerkt. Daarna volgt een plenaire vergadering over het voorontwerp-GRUP en de milieubeoordeling.

////////////////////////////////////

# 5. VOORSTEL VAN BESLISSING

De Vlaamse Regering beslist:

1. haar goedkeuring te hechten aan de startnota voor het GRUP 'Ruimtelijke herinrichting knooppunt Leonard op de Ring rond Brussel (R0)';
2. haar goedkeuring te hechten aan de startnota voor het GRUP 'Ruimtelijke herinrichting knooppunt Groenendaal op de Ring rond Brussel (R0)';
3. haar goedkeuring te hechten aan de startnota voor het GRUP 'Ruimtelijke herinrichting knooppunt Vierarmen op de Ring rond Brussel (R0)';
4. haar goedkeuring te hechten aan de startnota voor het GRUP 'Ruimtelijke herinrichting knooppunt Jezus-Eik op de Ring rond Brussel (R0)';
5. de Vlaamse minister, bevoegd voor de ruimtelijke ordening, te gelasten met het inwinnen van de vereiste adviezen over de bovengenoemde startnota's, het informeren van de bevolking van de betrokken gemeenten over de inhoud van de startnota's en het raadplegen van de bevolking;
6. de Vlaamse minister van Justitie en Handhaving, Omgeving, Energie en Toerisme te gelasten met het overmaken van deze startnota's aan het Brussels Hoofdstedelijk Gewest, het Waals gewest en de federale regering en om samen met de Vlaamse minister bevoegd voor Mobiliteit en Openbare werken gesprekken met het Brussels Hoofdstedelijk Gewest, het Waals gewest en de federale regering op te starten met betrekking tot deze planningsprocessen voor mogelijke bestemmingswijzigingen i.f.v. de herinrichting van de knooppunten.

De Vlaamse minister van Mobiliteit en Openbare werken

Lydia PEETERS

De Vlaamse minister van Justitie en Handhaving, Omgeving, Energie en Toerisme

Zuhal DEMIR

