

DE VLAAMSE MINISTER VAN JUSTITIE EN HANDHAVING, OMGEVING, ENERGIE en TOERISME

NOTA AAN DE VLAAMSE REGERING

Betreft:

- Voorontwerp van besluit van de Vlaamse Regering tot vaststelling van de regels voor de toekenning van steun aan ondernemingen om materiaalkringlopen te sluiten (VV125)
- Principiële goedkeuring

Samenvatting

In het kader van het Relanceplan van de Vlaamse Regering “Vlaamse Veerkracht”, werd voorzien in een project voor het uitbouwen van Vlaanderen als recyclagehub. Hiervoor werd 30 mio euro uitgetrokken.

Dit besluit formuleert de algemene principes, voorwaarden, procedures en sancties met betrekking tot de toekenning van subsidies aan ondernemingen voor het sluiten van materiaalkringlopen. Het besluit bepaalt voor welke recyclage-activiteiten binnen het afval- en materialenbeheer de ondernemingen subsidies kunnen verkrijgen. In een ministerieel besluit worden de procedure voor beoordeling en andere bijbehorende voorwaarden verder concreet ingevuld.

1. SITUERING

BELEIDSVELD/BELEIDSDOELSTELLING

Het Relanceplan ‘Vlaamse Veerkracht’ streeft ernaar om versneld de omslag te maken naar een maximale circulaire economie. Het wil daarvoor Vlaanderen uitbouwen als recyclagehub. (project 125: Vlaanderen als recyclagehub, incl. recyclage van asbest)

Het economisch adviescomité voor de relance adviseerde eerder om te investeren in slimme duurzaamheid. Investerings in slimme duurzaamheid bieden economische opportuniteiten en vormen de basis voor een gezonde groei en ruggengraat voor de economie van morgen. Eén van de zes ambities hierin is het promoten van duurzaam materialenbeheer: *“De doelstelling van Vlaanderen Circulair is om van Vlaanderen een van de koplopers in circulaire economie te maken. OVAM speelt daarin een cruciale en centrale rol. De circulaire economie biedt bedrijven heel wat opportuniteiten, waaronder: een verhoogde operationele efficiëntie vanwege lagere materiaal- en productiekosten,*

//

VORIGE BESLISSINGEN EN ADVIEZEN

Het besluit werd voorgelegd voor wetgevingstechnisch en taalkundig advies.

Het besluit werd voorgelegd aan de Inspectie van Financiën. Op 27 mei 2021 werd een gunstig advies ontvangen na heroverweging van het eerder ongunstig advies dd 20 april.

Het begrotingsakkoord werd ontvangen op 7 juni 2021.

De strategische adviesraden SERV en Minaraad gaven een vrijwillig advies. Het briefadvies van de Minaraad werd ontvangen op 2 juni. Het advies van de SERV werd ontvangen op 7 juni.

2. INHOUD

A. ALGEMENE TOELICHTING

Het doel van het nieuwe besluit betreffende de subsidiëring van ondernemingen (klein, middelgroot en groot) is om hen aan te moedigen investeringen in nieuwe recyclage-activiteiten in Vlaanderen op te zetten.

Algemeen beogen we **recyclageprojecten** te ondersteunen die afvalstoffen (zowel lokaal geproduceerde als geïmporteerde) omzetten in grondstoffen, bv. investeringen in nieuwe innovatieve voorbehandelingstechnieken, nieuwe recyclage-installaties of innovatieve uitbreiding van bestaande installaties; of aanpassingen van productieprocessen om gerecycleerde materialen te kunnen verwerken. We beogen hierbij een substantiële milieuwinst in verhouding tot de verleende ondersteuning zoals bv., milieuwinst in de vorm van reductie van restafval, ontgiften van de kringloop (zoals asbestvernietiging) of opnieuw aangewende hoeveelheden recyclaten.

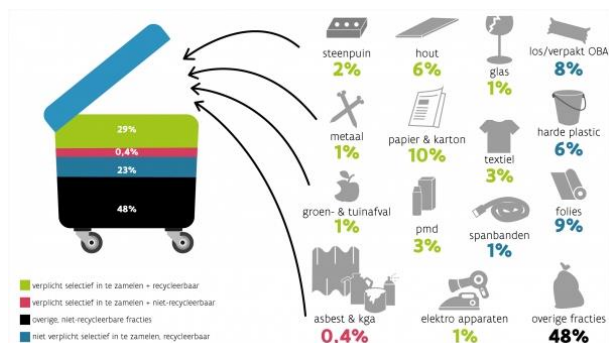
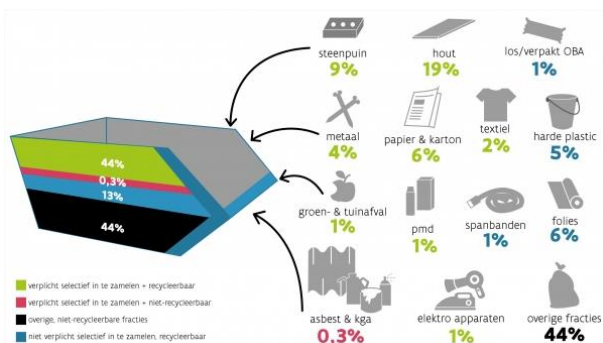
Uit de diverse sorteeranalisys blijkt het potentieel voor extra selectieve inzameling en recyclage.



Het huishoudelijk restafval bevat naast het organisch-biologisch afval dat volgens de KRL Afval tegen eind 2023 aan de bron moet worden gescheiden, als grootste fracties:

- papier en karton: 17,3%
- kunststoffen: 13,6%
- hygiënisch afval: 11,8%
- textiel: 7,3 %

Ook de sorteeranalisys voor bedrijfsrestafval wijzen op een potentieel voor selectieve inzameling en recyclage van bijna 50%.



om hier enige flexibiliteit te tonen, gezien grote investeringen ook wel gepaard kunnen gaan met onvoorziene omstandigheden.

- Artikel 9 omschrijft welke de invloed van de overheid binnen de investering mag zijn om nog voor subsidie in aanmerking te komen. Meer concreet mag de administratieve overheid in werkelijkheid geen dominerende invloed uitoefenen op het beleid van de onderneming.
- Artikel 10 verwijst naar de Algemene groepsvrijstellingsverordening waarin het stimulerend effect van de subsidie eveneens als voorwaarde voor subsidie wordt gesteld.

Hoofdstuk 2. Toepassingsgebied (artikel 11)

Artikel 11 bepaalt het toepassingsgebied. Het betreft een milieusubsidie waarbij de in aanmerking komende activiteiten verder worden gespecificeerd in artikel 12.

Hoofdstuk 3. In aanmerking komende milieu-investeringen (artikel 12-16)

Artikel 12 tot en met 16 leggen verdere voorwaarden op waaraan de activiteit moet voldoen om in aanmerking te komen voor subsidie.

Artikel 12 leunt nauw aan bij het toepassingsgebied en bakent de activiteiten af waarvoor een subsidie kan worden gevraagd. Om Vlaanderen als recyclagehub uit te bouwen, materiaalcringlopen te sluiten en minder afvalstoffen richting eindverwerking te laten gaan, zijn prioritair investeringen nodig voor:

- de verwerking van asbesthoudend afval;
- de recyclage of voorbereiding op recyclage van afvalstoffen;
- de inzet van recyclaten in het productieproces.

Overeenkomstig de AGVV kan de steun enkel worden toegekend voor de recycling van door andere ondernemingen geproduceerd afval.

Artikel 13 bepaalt dat de investering extra milieuvoordelen moet genereren tov de Europese normen of huidige situatie, technisch en economisch haalbaar moet zijn, en ook voldoende innovatief om voor subsidies in aanmerking te komen. Dit laatste is eveneens een voorwaarde uit de AGVV.

Artikel 14 sluit een aantal milieu-investeringen uit van subsidie bv. reeds bestaande activiteiten die van eigenaar veranderen, milieu-investeringen die gratis of onder bezwarende titel ter beschikking worden gesteld aan derden, de oprichting, uitbreiding of modernisering van een bedrijventrum, milieu-investeringen met rendabiliteit op te korte termijn, ...

Artikel 15 geeft verdere verduidelijking in geval de steunaanvrager een patrimoniumvennootschap is.

Artikel 16 legt voor de eerste call een minimumdrempel van 500.000 euro op aan de milieu-investering om voor steun in aanmerking te komen. De minister kan in een volgende call dit minimale investeringsbedrag aanpassen op basis van nieuwe inzichten uit de evaluatie van de voorgaande calls om zo de beoogde milieudoelstellingen maximaal te realiseren.

Hoofdstuk 4. Steunintensiteit (artikel 17-19)

De steun wordt toegewezen via een call-systeem. Binnen de beschikbare 30 mio euro voor de recyclagehub (VV125) worden meerdere oproepen voorzien. Het bedrag van elke call zal worden vastgelegd via ministerieel besluit. Als het beschikbare steunbedrag niet volledig wordt toegekend binnen een call, dan wordt het resterende steunbedrag overgedragen naar de volgende call.

De in aanmerking komende kosten (artikel 18) en subsidiepercentages (artikel 19) zijn overgenomen uit de Algemene Groepsvrijstellingsverordening, met name uit artikel 47 dat specifiek van toepassing is op investeringssteun ten behoeve van recycling en hergebruik van afval. Voor de eerste call geldt een subsidiepercentage van 35%. Voor een volgende call geldt ook het subsidiepercentage van 35% maar kan de minister beslissen om het subsidiepercentage te verhogen met maximaal 20% voor de steun aan kleine ondernemingen en met maximaal 10 % voor de steun aan middelgrote ondernemingen.

//

Stap 2: Evaluatie van de maturiteit, kwaliteit en impact van het project (artikel 21 en 22)

Op basis van de informatie die wordt verstrekt door de aanvrager in het subsidie aanvraagformulier en de bijlagen, zal een vakkundig oordeel worden gevormd over het projectvoorstel. Dit oordeel zal rekening houden met de maturiteit van het project, de impact van het project en de kwaliteit van het project. Elk van deze dimensies omvat een reeks van vooraf bepaalde criteria (zie figuur rechts).

Naar analogie met de jurering van projectvoorstellen in de calls Circulaire Economie van Vlaanderen Circulair, zal een jury bestaande uit verschillende experts instaan voor de beoordeling van de projecten op de verscheidene criteria. Op die manier is een onafhankelijke beoordeling gegarandeerd. Voor de samenstelling van de jury wordt gedacht aan experts van Vlaio, VITO, PMV, het departement Omgeving en OVAM.



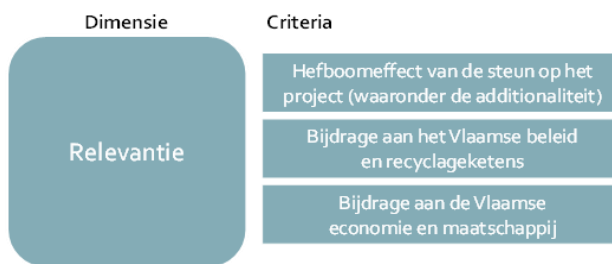
Voor elk criterium dienen zij een kwalitatieve score toe te kennen en deze kort te onderbouwen met een opmerking. Voor alle criteria geldt eenzelfde scoresysteem dat gradueel is opgebouwd.

In een paneloverleg zullen de experts hun evaluatie toelichten om tot een consensus te komen omtrent de scores en bijhorende toelichting ervan. Op basis van de gewichten die toegekend zijn aan de criteria kan vervolgens voor ieder weerhouden project een rapportscore op een schaal van 0-100 worden berekend voor de gecombineerde dimensies maturiteit/impact/kwaliteit ('composietscore'). **Projecten die hiervoor lager dan 50 punten scoren worden als onvoldoende geëvalueerd en komen niet in aanmerking voor subsidiëring.** Op basis van deze composietscore kunnen de projecten worden gerangschikt.

Stap 3: Evaluatie op relevantie (artikel 21 en 22)

De aanbevolen projecten uit stap 2 zullen vervolgens worden gedifferentieerd op basis van hun relevantie. Een interne commissie zal deze relevantie beoordelen op een gelijkaardige systematische wijze als beschreven in stap 2.

De 3 criteria hiernaast vermeld, werden hiervoor afgeleid uit de vooropgestelde prioriteiten of doelen van de subsidiemaatregel. Onderliggend wordt hierbij aandacht gegeven aan aspecten zoals schaalgrootte, katalysatoreffect, potentiële vervolginvesteringen, concurrentiepositie van Vlaanderen, extra tewerkstelling, innovatie en kennisontwikkeling, ... In eerste instantie zijn de recyclage-installaties bedoeld voor het verwerken van Vlaams afval. Dat sluit niet uit dat er in bepaalde omstandigheden afval ingevoerd kan worden uit andere Europese regio's. In dergelijke geval zal bijzondere aandacht besteed worden aan de acceptiecriteria die moeten voorkomen dat een hogere restfractie ontstaat dan bij het verwerken van het Vlaamse afval.



Vervolgens kan ook hier een gewogen gemiddelde score worden berekend om de projecten te ordenen naar relevantie. **Projecten die voor relevantie lager dan 50 punten scoren worden als onvoldoende geëvalueerd en komen niet in aanmerking voor subsidiëring .**



Zoals reeds vermeld in punt B wordt voor de jury een handleiding opgesteld zodat elk (sub)criterium eenduidig geïnterpreteerd wordt en overlapping tussen of te veel gewicht aan bepaalde (sub)criteria wordt uitgesloten. Onderstaande tabel geeft hier reeds een eerste inzicht, maar wordt nog verder uitgewerkt in het vervolgproces.

Tabel 1: Aspecten waarmee in de beoordeling van het criterium rekening wordt gehouden:

MATURITEIT	
Project organisatie en planning	<ul style="list-style-type: none"> - voldoende uitgewerkte en complete project planning - redelijkheid van de timing van de mijlpalen in de planning - beschikbare capaciteit (mensen, expertise, infrastructuur) om het project in het vooropgestelde tijdsraam uit te voeren
Start van de operaties	<ul style="list-style-type: none"> - mate van zekerheid dat het project binnen het voorziene tijdsframe kan opstarten
Technologische maturiteit	<ul style="list-style-type: none"> - TRL niveau van de installatie - proefopstellingen van de technologie beschikbaar die inzicht geven in de haalbaarheid van de technologie?
Implementatie maturiteit	<ul style="list-style-type: none"> - projectuitdagingen voldoende geïdentificeerd en beheersbaar - nodige financiering kan worden verzekerd - reikwijdte van de organisatie en de consortiumpartners (beheersen voldoende schakels in de waardeketen)
IMPACT	
Recyclagepercentage/ inzet van recyclaten	<p>bij recyclage:</p> <ul style="list-style-type: none"> - hoeveelheid verwerkt afval tov restafvalcijfers in Vlaanderen (maw impact op afvalstroom die nu naar eindverwerking gaat) - hoeveelheid verwerkt afval tov omvang betrokken afvalstroom - verhouding gerecupereerd materiaal/verwerkt afval <p>bij inzet van recyclaten:</p> <ul style="list-style-type: none"> - gehalte en evolutie aan recycled content - hoeveelheid primair materiaal die wordt vervangen
CE impact	<ul style="list-style-type: none"> - hoogwaardige (= dezelfde toepassing als de originele stroom of beter) vs laagwaardige inzet van recyclaten - hoeveelheid lokaal vs hoeveelheid ingevoerde afvalstromen en recyclaten bestemd voor verwerking in Vlaanderen - efficiëntie van het proces voor sorteren/ontmantelen/terugwinnen van recyclaten, in verhouding tot materiaalverlies
Milieu-impact	<p>aan de hand van bijgevoegde recente milieustudies, documenten, analyses (LCA, carbon footprint, ...) moet de milieu-impact kwantitatief en kwalitatief gestaafd worden:</p> <ul style="list-style-type: none"> - emissies van de installatie - vermeden materiaalimpact - impact op klimaat / CO₂-reductie - DNSH-analyse
KWALITEIT	
Innovatie	<p>het project wijkt af van de gangbare wijze van recyclage inzake:</p> <ul style="list-style-type: none"> - niveau van technologische en procesvernieuwing - niveau van marktvernieuwing - niveau van ketenvernieuwing <p>er wordt nieuwe kennis opgedaan inzake recyclage</p>

//

