

Handleiding bij de uitbreidingsoproep collectief maatwerk 2020 - 2021

1 INLEIDING

Deze oproep wil een groeipad toekennen aan organisaties die in hun projectvoorstel kunnen aantonen dat ze hun corebusiness, nl. tewerkstellen van personen met een grote afstand tot de arbeidsmarkt, willen en kunnen verbinden aan duurzame en circulaire economie. Door aan deze ondernemingen bijkomend contingent toe te kennen, ondersteunen we hen om - naast de huidige bedrijfsactiviteiten - ook de uitbreiding of opstart van nieuwe duurzame circulaire bedrijfsactiviteiten tegelijkertijd mogelijk te maken.

Deze oproep bouwt daarmee verder op de adviezen van het economisch relancecomité en het maatschappelijk relancecomité in juli 2020 en het relanceplan 'Vlaamse Veerkracht' van de Vlaamse regering. De socio-economische impact van de coronacrisis zal immers langdurig zijn, het herstel niet evident. Meer dan andere sectoren zijn onze maatwerkorganisaties conjunctuurgevoelig, een economie die stagneert, ressorteert onvermijdelijk in een terugval van de opdrachten voor de maatwerksector. Meer dan voor andere bedrijven is het voor deze bedrijven belangrijk om geheel of deels te heroriënteren en te focussen op een innovatieve, duurzame en circulaire economie, die de basis vormt van een gezonde groei en garanties biedt voor duurzame tewerkstelling van kwetsbare personen op de arbeidsmarkt. In die adviezen wordt ook de omslag naar een duurzame en meer circulaire economie bepleit. De omslag naar een circulaire/duurzame economie wordt als 1 van de

5 transformatieve doorbraken gezien.¹ De economische relevantie van circulaire economie is groot. De circulaire economie brengt nieuwe innovatiekansen met zich mee, onder meer in het productontwerp, de maakindustrie, de dienstverlening en de businessmodellen, maar ook in de landbouw en voeding en de water intensieve sectoren. Het biedt veel kansen voor ondernemers door meer ketensamenwerking, minder grondstoffenverbruik en afval, toegang tot nieuwe grondstoffen uit afval en het internationaal valoriseren van Vlaamse expertise.² Veel CE-activiteiten lenen zich goed voor sociale tewerkstelling, zoals inzamelen, sorteren, onderhoud, reparatie en mogelijk ook refurbishment. Ook de deel- en diensteneconomie bieden kansen voor sociale tewerkstelling.³

Elke onderneming kan hiertoe verschillende stappen ondernemen. Ondernemingen zorgen met hun bedrijfsactiviteiten voor minder gebruik van primaire hulpbronnen (zoals fossiele grondstoffen, water en ruimte) voor het voorzien in onze behoeften (zoals voeding, huisvesting, transport, comfort, communicatie, gezondheid). Dit doen we via een efficiënt en slim materiaalengebruik met de voorkeur voor bio-gebaseerde, hernieuwbare en herbruikbare grondstoffen, door het sluiten van materialenkringlopen enz. Zij doen dit door diensten zo aan te bieden of te organiseren dat ze minder hulpbronnengebruik vergen (dematerialisatie), door producten langer te laten meegaan, door de materialen en water beter in de kringloop te houden (zoals door hergebruik en recyclage) en/of door gebruik van primaire hulpbronnen te vervangen door gebruik van materialen, water en voeding die over de hele kringloop en in meerdere cycli minder milieu-impact veroorzaken⁴ Daarnaast hebben ondernemingen aandacht voor het toepassen van nieuwe businessmodellen zoals bijvoorbeeld productdienstcombinaties of de deeleconomie.

Het thema duurzame circulaire economie dient ruimer begrepen te worden dan louter het reeds goed ingeburgerde materialenbeheer (cfr. bijv. de kringloopcentra). Ook de thema's energie, ruimte en voeding krijgen hun plaats in deze oproep rond circulaire economie. Binnen het CE kompas, uitgewerkt door Vlaanderen Circulair, kunnen de ondernemingen de operationele aspecten selecteren waar ze als onderneming op kunnen inzetten om meer circulair te ondernemen. Deze bevinden zich in de domeinen:

- Design
- Grondstoffen

¹ <https://www.vlaanderen.be/publicaties/rapporten-economisch-en-maatschappelijk-relancecomite>: De vijf transformatieve doorbraken zijn: Inzetten op de digitale economie, kiezen voor een circulaire/duurzame economie, Vernieuwen en versterken van onze zorgeconomie, de arbeidsmarkt dynamiseren, Maak van Vlaanderen een permanent lerende samenleving.

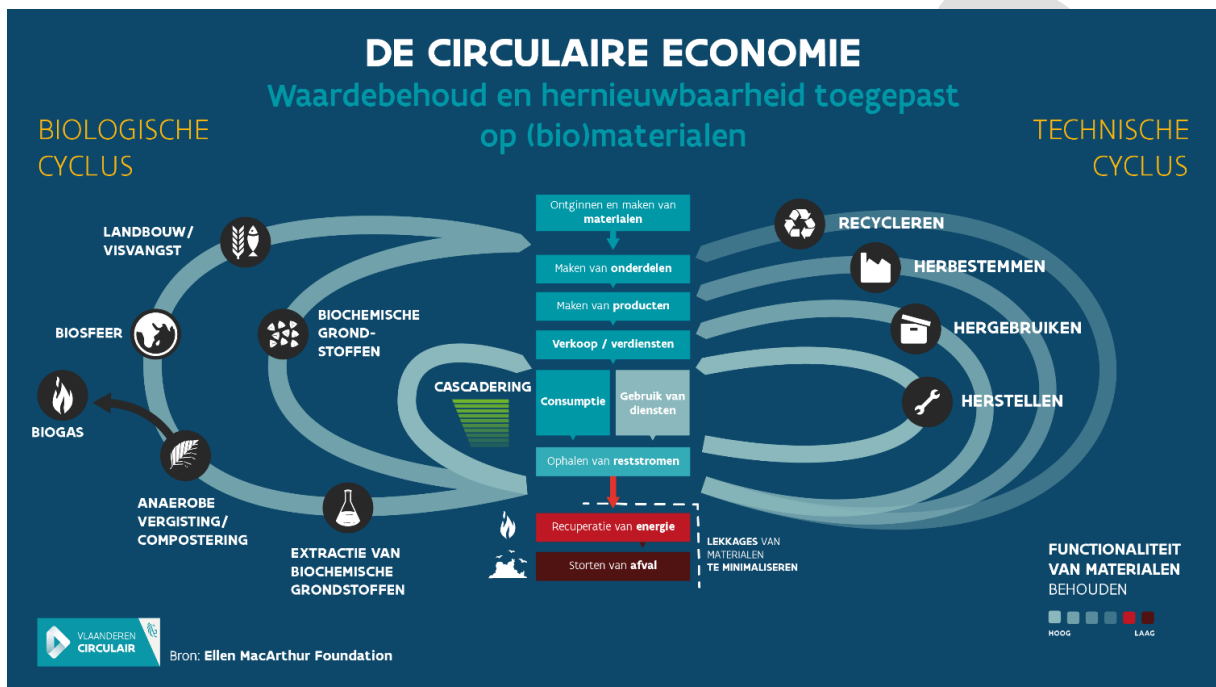
² Startnota Vlaanderen Circulair : <https://www.vlaanderen.be/publicaties/transitieprioriteit-de-transitie-naar-de-circulaire-economie-doorzetten-vlaanderen-circulair-startnota>

³ [Trendrapporten Sociale Economie \(Circulaire economie en Hernieuwbare Economie\) - https://www.socialeconomie.be/nieuws/trendrapporten-sociale-economie](https://www.socialeconomie.be/nieuws/trendrapporten-sociale-economie)

⁴ Deze definitie wordt ook door VLAIO gehanteerd: Deze projecten of activiteiten zorgen voor minder gebruik van primaire hulpbronnen (zoals fossiele grondstoffen, water en ruimte) voor het voorzien in onze behoeften (zoals voeding, huisvesting, transport, comfort, communicatie, gezondheid).

Zij doen dit door diensten zo aan te bieden of te organiseren dat ze minder hulpbronnengebruik vergen (dematerialisatie), door producten langer te laten meegaan, door de materialen en water beter in de kringloop te houden (zoals door hergebruik en recyclage) en/of door gebruik van primaire hulpbronnen te vervangen door gebruik van materialen, water en voeding die over de hele kringloop en in meerdere cycli minder milieu-impact veroorzaken."

- Productie
- Logistiek
- Distributie
- Gebruik
- Levens einde
- Strategie en beleid



Ook de Europese Commissie lanceerde in december 2019 haar 'European Green deal' om tegen 2050 klimaatneutraal te worden. De inspanningen inzake klimaat worden ook doorgetrokken in het Europese werkprogramma van 2020⁵, dat volledig in het teken zal staan van het geven van een impuls voor de overgang naar een eerlijk, klimaatneutraal en digitaal Europa. De green deal werd ook door de EC herbevestigd als nieuwe groeistrategie in het post-corona tijdperk. Het nieuwe actieplan voor een circulaire economie is een essentiële bouwsteen van de EU Green Deal, Europa's nieuwe agenda voor duurzame groei, die streeft naar klimaatneutraliteit, bescherming van natuurlijk kapitaal en versterkte competitiviteit.

Het kunnen beschikken over een bijkomend contingent, het scheppen van ruimte en mogelijkheden om naast de huidige activiteiten tegelijkertijd ook de uitbreiding of opstart van nieuwe duurzame circulaire bedrijfsactiviteiten mogelijk te maken is de doelstelling van deze nieuwe oproep binnen collectief maatwerk. Binnen deze open oproep zijn er middelen voorzien voor de bijkomende tewerkstelling van circa 217 VTE doelgroepwerknemers waarvan circa 23 VTE bestemd voor de

⁵ <https://www.ewi-vlaanderen.be/nieuws/europese-commissie-publiceert-werkprogramma-2020>

maatwerkafdelingen. De specifieke toekenning (onderverdeling: MWB / MWA) hangt ook af van het aantal effectief ingediende en ontvankelijke verklaarde aanvraagdossiers.

2 WIE KAN INTEKENEN?

Een aanvraag voor extra contingent kan enkel ingediend worden door een gelabeld maatwerkbedrijf of gelabelde maatwerkafdeling.

Ondernemingen die beschikken over meerdere labels 'maatwerkbedrijf' dienen een aanvraag in te dienen op ondernemingsniveau, na de toekenning van het aantal plaatsen zal gevraagd worden de plaatsen toe te wijzen aan de betreffende labels.

3 ONTVANKELIJKHEIDSCRITERIA

Het departement beoordeelt de ontvankelijkheid van de aanvraag binnen zeven kalenderdagen na het afsluiten van de oproep aan de hand van de volgende criteria.

De aanvraag:

- wordt ingediend door een gelabeld maatwerkbedrijf of gelabelde maatwerkafdeling;
- wordt volledig en correct ingevuld conform de voorwaarden van het model van aanvraagformulier;
- wordt volledig ingediend via het op het emailadres: collectiefmaatwerk@vlaanderen.be voor de uiterlijke ingangsdatum (middernacht).

4 VERDELING- EN PRIORITEITSCRITERIA

4.1 VERDELINGSCRITERIUM

Om de toekenning van arbeidsplaatsen te verbinden aan een reële invulling van de arbeidsplaatsen wordt als verdelingscriterium, net zoals bij de oproep 2018 en 2019, een provinciale spreiding op basis van de aanwezigheid van de doelgroep gehanteerd.

De aanwezigheid van de doelgroep wordt berekend aan de hand van twee parameters die elk voor 50% worden meegenomen:

- De aanwezigheid NWWZ (brondata: arvastat - status augustus 2020)
- De aanwezigheid van personen met een Recht op Collectief Maatwerk (brondata VDAB - status augustus 2020)

4.2 PRIORITEITSCRITERIA

Omdat het groeipad kadert binnen een bepaald begrotingskrediet zullen er, indien de vraag het aanbod overstijgt, een aantal prioriteitscriteria gehanteerd worden. De prioriteitscriteria zijn verbonden aan de doelstelling van de oproep, namelijk het kunnen beschikken over een bijkomend contingent dat ruimte en mogelijkheden biedt om naast de bestaande bedrijfsactiviteiten tegelijkertijd ook de uitbreiding en/of opstart van nieuwe duurzame circulaire activiteiten mogelijk te maken.

De criteria waarop de projectvoorstellen zullen worden beoordeeld zijn in orde van belangrijkheid:

- **Ecologische/circulaire impact (6 punten)**

De mate waarin het projectvoorstel inspeelt op hoe producten kunnen worden geproduceerd met een geringe(re) hoeveelheid natuurlijke grondstoffen zoals energie, water en materiaal, en hoe ecologie en productie op duurzame wijze met elkaar verbonden kunnen worden en/of de mate waarin in het projectvoorstel concrete alternatieven voorstelt om te evolueren richting een meer duurzame, circulaire economie die de grenzen van onze planeet respecteert. (Als heroriënteren en focussen op duurzame circulaire economie wordt begrepen: het verduurzamen van bestaande activiteiten en het ontwikkelen van nieuwe bedrijfsactiviteiten, steeds met de focus op circulaire economie.)

- **Economische en sociale impact (6 punten)**

De mate waarin het projectvoorstel bijkomende duurzame tewerkstelling creëert die aangepast is aan het profiel van de maatwerkdoelgroep.

De mate waarin het projectvoorstel (op termijn) economisch rendabel kan zijn.

- **Projectbeschrijving (3 punten)**

De mate waarin het projectvoorstel concreet, realistisch en uitvoerbaar is.

- **Realisatievermogen (2 punten)**

De mate waarin men kan aantonen dat bijkomende contingent noodzakelijk is om dit project verder te kunnen uitbouwen.

We maken daarbij een onderscheid tussen maatwerkbedrijven en -afdelingen die reeds over een contingent werkondersteunende maatregelen beschikken en maatwerkafdelingen die op dit moment nog niet over een contingent werkondersteunende maatregelen beschikken

- **Innovatief karakter en digitalisering (2 punten)**

De mate waarin het projectvoorstel vernieuwend is en de link legt tussen digitalisering en duurzame tewerkstelling. (o.a. inzake processen, arbeidsorganisatie, vaardigheden en competenties)

- **Samenwerkingsverbanden met de reguliere economie (1 punt)**

Indien men kan aantonen dat het projectvoorstel aansluit en of deel uitmaakt van een clusterwerking, of dat er een concreet samenwerkingsverband met de reguliere economie is, wordt één bonuspunt toegevoegd.

Enkel aan aanvragen met een eindscore van minstens 11 punten kan een contingent kunnen worden toegekend.

5 TOEKENNING EXTRA CONTINGENT

Bij de toekenning van contingent zal gewerkt worden met een gewogen score die rekening houdt met de inhoudelijke score op prioriteitscriteria en voor een gedeelte verbonden is met schaalgrootte van de onderneming (m.a.w. het huidig toegekend contingent).

6 PROCEDURE

1. U dient het aanvraagformulier tot uitbreiding van het aantal werkondersteunende maatregelen ten laatste op **XX/XX/XXXX** elektronisch in, op het emailadres: collectiefmaatwerk@vlaanderen.be
2. Het departement WSE beoordeelt de ontvankelijkheid van de aanvraag binnen zeven kalenderdagen na het afsluiten van de oproep aan de hand van de hoger vermelde ontvankelijkheidscriteria.
3. Het departement WSE onderzoekt vervolgens de aanvragen binnen veertien kalenderdagen na de ontvankelijkheidsverklaring.

4. De minister beslist binnen veertien kalenderdagen na de ontvangst van het onderzoek van het departement werk en sociale economie (DWSE) over de toekenning van het contingent werkondersteunende maatregelen en brengt het maatwerkbedrijf/maatwerkafdeling daarvan op de hoogte.

7 DE BESLISSING

De beslissing voor extra contingent in het kader van het groeipad voor collectief maatwerk gaat in op 1 april 2021.