

Afz.: VLM Centrale Directie, Koning Albert II-laan 15, 1210
Brussel

Aan de Vlaamse minister van Justitie en
Handhaving, Omgeving, Energie en Toerisme
p/a Departement Omgeving, afdeling GOP
Graaf de Ferraris-gebouw
Koning Albert II-laan 2 bus 8
1000 BRUSSEL

uw bericht van	uw kenmerk	ons kenmerk LG-PRO/SVC/BDV/20.360	bijlagen Dossier
vragen naar Steven Van Caeneghem	e-mail steven.vancaeneghem@vlm.be	telefoonnummer 02/543 72 94	datum

*Betreft: Landinrichtingsproject Maasvallei fase 1
Verzoek aan de Vlaamse regering voor budgetverhoging*

Mevrouw de minister,

Voor de optimale uitvoering van de twee landinrichtingsplannen die uitwerking geven aan het landinrichtingsproject Maasvallei fase 1 wordt de behoefte aan een extra subsidiebudget begroot op 300.000€. Het oorspronkelijk toegekend budget bij de instelling van het landinrichtingsproject fase 1 bedroeg 1.000.000€.

De ontwerpfase van Maasvallei fase 1 omvatte twee van de oorspronkelijke acht segmenten in de Maasvallei. Bij de verdere uitwerking is de perimeter van de Maasvallei heringedeeld in zes segmenten waardoor een extra dorp binnen de perimeter van het landinrichtingsproject fase 1 kwam te liggen. In de budgetraming van het landinrichtingsproject werd hiermee geen rekening gehouden omwille van budgetbeperking. Het extra subsidiebudget is nodig om een gelijke opwaardering door inzet landinrichting te voorzien voor de ganse perimeter van fase 1.

Momenteel is het eerste van de twee landinrichtingsplannen, Kessenich-Ophoven, ter goedkeuring voorgelegd aan de minister. Het tweede, Leut-Meeswijk-Vucht, is in opmaak en zal volgend jaar ingediend worden bij de minister. Voor de vier andere segmenten wordt een projectvoorstel fase 2 voorgelegd aan de programmacommissie.

Hoogachtend,

Toon Denys
gedelegeerd bestuurder

LANDINRICHTING MAASVALLEI FASE 1

Motivering bijkrediet voor het
landinrichtingsplan Leut – Meeswijk – Vucht
4.06.2020

INHOUD

1.	Inleiding.....	3
2.	Landinrichtingsplan Maasvallei 1 en doorkijk naar landinrichtingsplan Maasvallei fase 2	3
3.	Een visie voor een landinrichtingsplan in Leut, Meeswijk en Vucht.....	5
4.	Een visie voor landinrichting in Leut, Meeswijk en Vucht passend binnen de beleidsnota omgeving.....	7
5.	Een bijkrediet voor landinrichtingsproject Maasvallei fase 1.....	8
6.	Indicatieve timing van het LIP in Leut, Meeswijk en Vucht	10
BIJLAGE 1: Visie van het landinrichtingsplan Leut – Meeswijk – Vucht		11
BIJLAGE 2: Raming benodigd budget landinrichtingsplan Leut – Meeswijk – Vucht		17
BIJLAGE 3: Mandaat 2011.....		19
BIJLAGE 4: Projectperimeter Landinrichting Maasvallei fase 1.....		20

1. INLEIDING

De plannen van de Vlaamse regering voor het platteland zijn duidelijk: het platteland open houden en nieuwe activiteit(en) concentreren in de steden en in de dorpskernen. Wat ons nog aan open ruimte rest, moet open blijven. Dat is de rode draad in het Beleidsplan Ruimte Vlaanderen en dat is ook net wat we in Leut, Meeswijk en Vucht willen realiseren op een kwaliteitsvolle wijze.

Deze nota motiveert de vraag naar een bijkomend landinrichtingsbudget voor het landinrichtingsplan (LIP) in Leut, Meeswijk en Vucht (LMV) binnen het landinrichtingsproject Maasvallei fase 1. De nota motiveert dit bijkrediet vanuit de opgemaakte visie voor het LIP LMV, waarbij een grote focus ligt op ontharding en vergroening (rewilding). De bedoeling is om in het belangrijke open ruimte gebied van het RivierPark Maasvallei met een zo groot mogelijke efficiëntiewinst Vlaamse beleidsdoelen en meer specifiek doelstellingen uit de beleidsnota Omgeving van minister Demir te realiseren.

De impact binnen de planzone Leut, Meeswijk en Vucht ligt in de gebiedsgerichte benadering van dit gebied van 1600 ha binnen het RivierPark Maasvallei en dit in samenspraak met de bewoners als ervaringsdeskundigen. Bij het mandaat voor de opmaak van het planprogramma Maasvallei in 2011 (later, gelet op gewijzigde regelgeving, gewijzigd in een onderzoek naar de opportuniteit en de haalbaarheid) en bevestigd bij de instelling van het landinrichtingsproject Maasvallei, werd een budget van €500.000 subsidie landinrichting gereserveerd voor het segment Leut/Meeswijk. Nadien werd Vucht opgenomen in het segment Leut/Meeswijk waardoor deze €500.000 ontoereikend is om de drie dorpen en het omliggende cultuurlandschap op een gelijkwaardige manier in te richten en zo een voldoende impact te creëren op de omgevingskwaliteit.

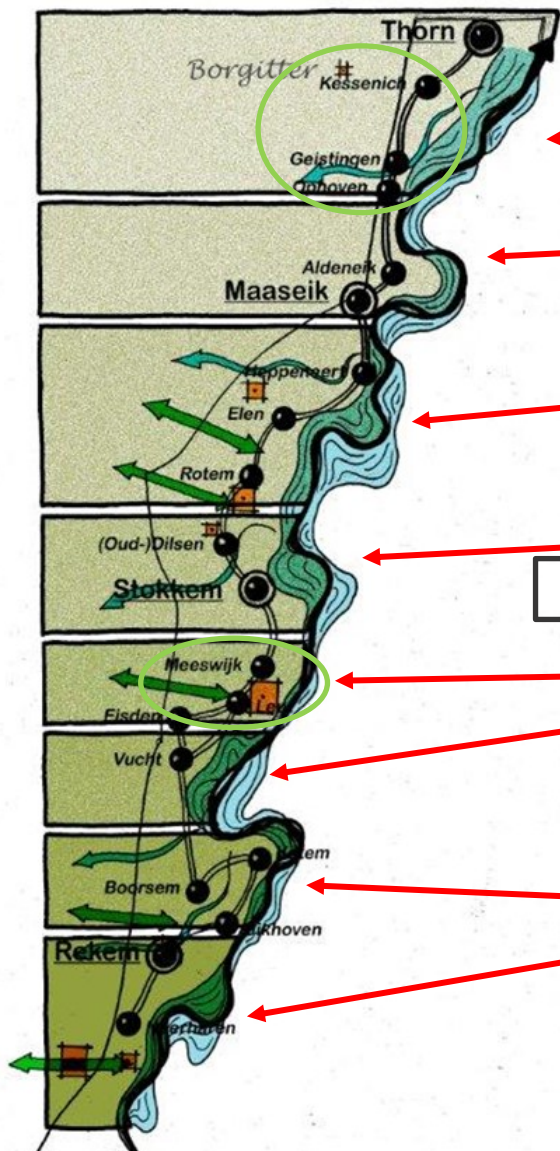
2. LANDINRICHTINGSPLAN MAASVALLEI 1 EN DOORKIJK NAAR LANDINRICHTINGSPLAN MAASVALLEI FASE 2

De gebiedscoalitie rond het RivierPark Maasvallei is sinds 2005 aan de slag om op een geïntegreerde manier het RivierPark te versterken. Het landinrichtingsproject Maasvallei fase 1 kadert in het overkoepelende Plan van Aanpak Maasvallei (2006) dat tot doel heeft het RivierPark Maasvallei in al zijn facetten te realiseren. Het Plan van Aanpak Maasvallei is geënt op de 5 voornaamste ruimtelijke structuren¹ van het landschap in de Maasvallei. De uitvoering van dit plan moet resulteren in een grensoverschrijdend landschapspark, het zogenaamde 'RivierPark Maasvallei', dat ongeveer 15.000 ha beslaat waarvan 7.781 ha in Vlaanderen.

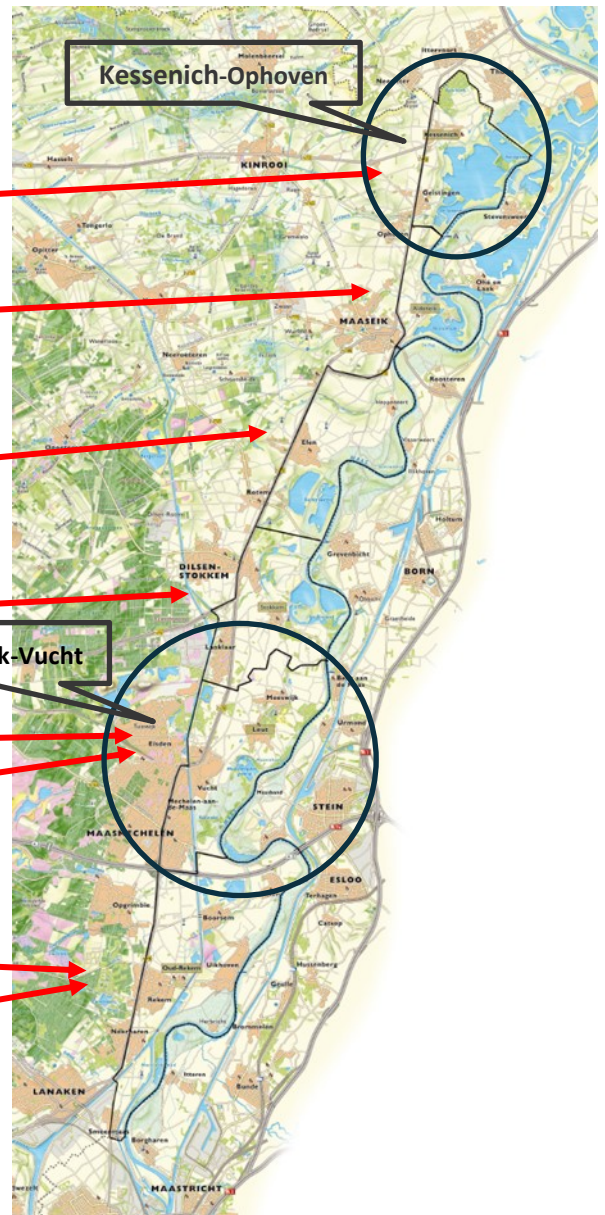
De oorspronkelijke vraag van de gebiedscoalitie van het RivierPark Maasvallei (augustus 2010), betrof de opmaak van een planprogramma 'Maasvallei' waarin de 8 segmenten (conform de opdeling in het Plan van Aanpak van het project 'Maasvallei, ... grensverleggend!'; zie figuur 1) gebiedsgericht zouden worden uitgewerkt. In de agenderingsnota uit 2011, waarin de vraag van de gebiedscoalitie werd geanalyseerd, werd de kostprijs voor de uitvoering van één landinrichtingsplan per segment geraamd op 1 tot 1,5 miljoen euro (studies en alle kosten inclusief) waarvan 0,7 tot 1,05 miljoen euro subsidies landinrichting vanuit het Vlaams Gewest.

¹ De 5 ruimtelijke structuren zijn: rivier met het ruime rivierbed; het snoer van Maasdorpen; de kasteeldomeinen en cultuurhistorische steden; de natuur- en open-ruimte verbindingen; de punt- en lijnvormige landschapselementen.

Voor de uitvoering van 8 landinrichtingsplannen in totaliteit werden de totale kostprijs en de subsidies landinrichting van het Vlaams Gewest toen geraamd op respectievelijk 8 à 12 en 5,6 à 8,4 miljoen euro.



Figuur 1: Overzicht 8 segmenten bij agenderingsnota Maasvallei fase 1 – 2011



Figuur 2: RivierPark Maasvallei met 6 segmenten

Gelet op het beschikbare budget van landinrichting voorzien in de Vlaamse begroting en op de meerjarenbegroting van de reeds goedgekeurde landinrichtingsprojecten, kon dit geraamde budget voor de 8 segmenten van de Maasvallei niet op middellange termijn worden ingepast. Na toetsing aan de



realiseerbaarheid werden 2 segmenten uitgekozen voor een fase 1 van het landinrichtingsproject Maasvallei, met name het segment “Kessenich-Ophoven” te Kinrooi en het segment “Leut-Meeswijk” te Maasmechelen (zie figuur 1). Deze twee segmenten (Kessenich-Ophoven en Leut-Meeswijk) werden als eerste gekozen omdat het Regionaal Landschap Kempen en Maasland (RLKM) in deze segmenten al gestart was met een proces waarin landschapsplannen werden opgemaakt in samenwerking met lokale betrokkenen. Het is voor deze twee segmenten dat de VLM in 2011 het mandaat kreeg voor opmaak van een planprogramma (later gewijzigd tot een onderzoek naar de opportuniteit en de haalbaarheid). In dit mandaat werd ook bepaald dat voor elk van beide segmenten ca. 500.000 euro subsidie landinrichting werd voorzien, samen maximaal 1.000.000 euro.

Ondertussen had de gebiedscoalitie RivierPark Maasvallei de 8 segmenten omgevormd naar 6 segmenten, waardoor Vucht werd toegevoegd aan het segment Leut-Meeswijk (zie figuur 2). Deze omvorming had te maken met praktische overwegingen i.f.v. de ontwikkeling van de wandelnetwerken.

Het landinrichtingsproject Maasvallei fase 1 werd op 15 juli 2016 ingesteld door de Vlaamse Regering, voor de planzones ‘Kessenich’ en ‘Leut’, waarbij de planzone Kessenich het segment Kessenich-Ophoven omvat en de planzone Leut het segment Leut-Meeswijk maar aangevuld met Vucht (zie bijlage 4 met de projectperimeter). Qua budget werd echter het bij het mandaat vooropgestelde budget behouden op €500.000 per planzone, ook voor planzone Leut die ruimer is dan het aanvankelijk voorziene segment Leut-Meeswijk, en samen maximaal 1.000.000 euro.

Voor het segment “Kessenich-Ophoven” (planzone Kessenich) werd het eindvoorstel landinrichtingsplan “Kessenich in Zich(t)” voor vaststelling overgemaakt aan de Vlaamse Minister bevoegd voor landinrichting. De subsidies landinrichting voor dit LIP zijn geraamd op 503.585 euro. Het technisch ontwerp van het uitvoeringsdossier van de in dit LIP voorziene maatregelen is in voorbereiding, zodat na vaststelling van het landinrichtingsplan de uitvoering ervan in 2021/2022 kan starten.

Voor de (oude) segmenten “Leut-Meeswijk” en “Vucht”, samengevoegd tot het huidige segment “Leut-Meeswijk-Vucht” (planzone Leut), is een visie opgemaakt voor het ontwerp van landinrichtingsplan. Daarover meer in deel 3 van deze nota.

Momenteel wordt ook door de stuurgroep voor het RivierPark Maasvallei en het RLKM de aanvraag voorbereid voor de instelling van een fase 2 van het landinrichtingsproject Maasvallei. Deze aanvraag is een logische verderzetting van de al opgestarte processen en heeft tot doel de 6 overgebleven segmenten in te richten. De aanvraag wordt in september 2020 ingediend bij de programmacommissie landinrichting, als voorstel om de opportuniteit en haalbaarheid van dit landinrichtingsproject te onderzoeken.

3. EEN VISIE VOOR EEN LANDINRICHTINGSPLAN IN LEUT, MEESWIJK EN VUCHT

Het landinrichtingsplan Leut Meeswijk Vucht (LIP LMV) betreft een gebied van ongeveer 1.600 ha op het grondgebied van Maasmechelen, dat een wezenlijk onderdeel uitmaakt van het RivierPark Maasvallei. Uitdagingen in de uitvoeringen van het omgevingsbeleid zijn talrijk aanwezig en kunnen geïntegreerd worden



uitgevoerd. Voor de opmaak van de visie werd een uitgebreide actorenanalyse gedaan, samen met het RLKM en de gemeente Maasmechelen. Het is de bedoeling de opgemaakte visie verder te verfijnen naar specifieke maatregelen via een co-creatie proces met de bewoners, dé ervaringsdeskundigen van hun leefomgeving. Kernwoorden om de visie uit te voeren zijn ontharden en vergroenen of 'rewilding'. De uitgebreide visie met een doorkijk naar de mogelijke maatregelen is te vinden als bijlage 1 bij deze nota. Hieronder een samenvatting van de visie.

Wat heeft het dorp, het landschap, de flora en fauna nodig en hoe wordt dit gebruikt door de mens. En wat is de behoefte vandaag van gebruiker (bewoners, kind, landbouwer, recreant, ..), dit alles opgehangen aan het unieke verhaal van deze dorpen aan de Maas.

De ambitie van dit landinrichtingsplan is om de omgevingskwaliteit in en rond de drie Maasdorpen Leut, Meeswijk en Vucht voor de burgers te verhogen. Deze historische Maasdorpen moeten opnieuw meer karakter krijgen via een doordachte inrichting. Hierin speelt ontharding een doorgedreven rol. De betrokken Maasdorpen kennen alle drie een volledig geasfalteerd of bekiezeld dorpsplein welke een mooi dorpsgezicht in de weg staat, maar ook infiltratie of een groene invulling momenteel onmogelijk maakt. De visie voor het LIP in Leut, Meeswijk en Vucht sluit hierdoor ook naadloos aan bij de klimaatdoelstellingen.



Figuur 3: Dorpsplein Meeswijk en omliggende open landschap in Vucht

Na herinrichting van de dorpen kan de historische omgeving (kerken, gebouwen, dorpspomp, kerkhoven, historische bomen, ..) terug in zijn plooi vallen. Door meer karakter en de bijhorende beleefbaarheid krijgen de bewoners weer een vertrouwd, veilig en sociaal gevoel.

Het landinrichtingsplan zal daarnaast de verbinding versterken tussen de Maasdorpen Meeswijk, Leut en Vucht, verbinding met elkaar en met het omliggende cultuurlandschap en de Maas. De Maasdorpen liggen immers van elkaar gescheiden en zijn enkel verbonden door een drukke rijksweg. Zo worden de functies bewoning, landbouw, natuur en landschap met elkaar in balans gebracht. Verbindingen vinden plaats op verschillende niveaus en vormen een ruggengraat: trage verbindingen voor de 'zwakke' weggebruiker, landschappelijke verbindingen die tevens kunnen dienen als natuurverbindingen. Er is immers een grote druk op de biodiversiteit in de open ruimte van het Maasland. Er wordt uitgegaan van landschapsaccupunctuur, een puntsgewijze aanpak in het open landschap en in de dorpen. Hierin wordt ook maximaal gezocht naar bosuitbreiding.

4. EEN VISIE VOOR LANDINRICHTING IN LEUT, MEESWIJK EN VUCHT PASSEND BINNEN DE BELEIDSNOTA OMGEVING

De uitdagingen binnen de Maasdorpen Leut, Meeswijk en Vucht zijn schoolvoorbeelden van het gewenste Vlaamse beleid in de open ruimte. In nauwe samenwerking met de gemeente Maasmechelen en andere partners en actoren, zijn de problematieken en kansen vertaald naar een onderbouwde en ambitieuze visie en concrete maatregelen.

Met de voorziene maatregelen willen we uitvoering geven aan diverse doelstellingen uit de beleidsnota Omgeving van de minister.

- Verbetering van de leefomgeving in Leut, Meeswijk en Vucht waar de burger centraal staat en bij betrokken wordt. Sociale cohesie is een nevendoeel van investeren in leefbare dorpen. Via een co-creatie proces wordt hier ook expliciet op ingezet. Bewoners kunnen actief deelnemen aan een project dat hun leefomgeving bepaalt. Partnerschappen met lokale organisaties en middenveldbewegingen zijn al opgestart.
- Via het proces van de landinrichting maken we een koppeling tussen de sectorale en de omgevingsdoelstellingen waardoor de omgevings- en de landschapskwaliteit binnen het RivierPark Maasvallei uitermate hoog kan worden.
- Met voorliggende vraag tot bijkrediet voor het LIP wordt ingezet op een versnelling van realisaties. Het voorziene budget is ontoereikend om voldoende impact te hebben op de gebiedsgerichte doelstellingen voor het projectgebied, in één beweging (die nu bezig is) kunnen de middelen meer efficiënt worden vastgelegd.
- Het resultaat van het landinrichtingsproject zijn concrete realisatie op terrein vanuit een geïntegreerde en gedragen benadering.
 - o Het LIP realiseert mee de bouwshift: Huidige asfaltvlaktes krijgen maatschappelijke functies (ontmoeting, ontspanning, beleving, vergroening). De omgevingskwaliteit van de burger wordt geïntegreerd en innovatief verbeterd. De vergroening en de vermindering van de verharding dragen bij aan een klimaatadaptieve en gezonde leefomgeving.
 - o Het LIP realiseert een robuuste open ruimte in en tussen de dorpen Leut, Meeswijk en Vucht. De uitbouw van groene infrastructuur staat centraal waarbij de structuur is afgestemd op het fysische systeem. Twee groenblauwe dragers² worden uitgebouwd als natuur(verbinding)systemen en als landschappelijke verbinding. Beheerovereenkomsten worden ingezet voor natuurbeheer waarin we een taak zien weggelegd voor de lokale landbouw.
 - o Een gericht grondbeleid maakt ook deel uit van de in te zetten middelen. Via een “boom zoekt tuin” projectoproep zullen bewoners worden opgeroepen bij te dragen aan de klimaatdoelstellingen via de aanplant van geveltuinen, klimaatbomen, maasheggen, ...
 - o Het LIP zorgt voor een netto toename aan natuur en bos met hoge kwaliteit. O.a. een uniek stroomdalgraslandenreservaat (habitatrichtlijngebied) kan verder uitgebouwd worden en dit aansluitend aan het beschermd landschap van het kasteel Vilain XIII. In dit kasteelpark wordt

² Groene as oost-west van kasteel Vilain XIII naar 't Greven (provinciale natuurverbinding) en groenblauwe as zuidwest-noordoost via Langsbroeksbeek – Maasbempdergreend – Mazenhoven – Vilain XIII naar stroomdalgraslanden

- o ook ingezet op meer natuur (via meer botanisch graslandbeheer), op bosuitbreiding en toegankelijkheid voor bewoners en bezoekers.
- o Via de ontwikkeling van twee groenblauwe verbindingen op grotere schaal komt er een dooradering met natuur die ecosysteemdiensten opleveren in het buitengebied, veelal in de vorm van samenhangende kleine landschapselementen. Hiermee wordt getracht impact te hebben op de functie van kleine landschapselementen voor bestuivers (zoals wilde bijen) en andere insecten.
- Het LIP integreert verschillende plattelandsuitdagingen. We versterken het platteland als diverse omgeving door te investeren in een kwalitatieve leefomgeving, sociale cohesie, leefbare dorpen, het landschap en de open ruimte, klimaat, en innovatie.

5. EEN BIJKREDIET VOOR LANDINRICHTINGSPROJECT MAASVALLEI FASE 1

De gemeente Maasmechelen, het RLKM en de VLM zien in het recente omgevingsbeleid van Vlaanderen en van de gemeente zelf, veel kansen liggen voor de planzone Leut. Dit werd opgelijst in de visie en in deel 3 en deel 4 al omstandig gemotiveerd. De drie dorpen en de omliggende open ruimte waaronder het kasteeldomein Vilain XIII, dienen op een gelijkwaardige manier aangepakt te worden. Het is ook efficiënter om met de inspanningen die nu gebeuren in één beweging meer doelen te realiseren met concrete maatregelen in drie dorpen in plaats van in twee dorpen. Zo wordt het volledige snoer van Maasdorpen versterkt via landinrichting. Het is de bedoeling om deze aanpak nadien verder te zetten in de andere dorpen via een landinrichtingsproject Maasvallei fase 2 .

De realisatie van de visie kan dan op twee manieren: ofwel een bijkrediet (verhoging van het voorziene budget op niveau van het onderzoek naar opportuniteit en haalbaarheid) voor de planzone Leut van het landinrichtingsproject Maasvallei fase 1 (waar Vucht deel van uitmaakt) ofwel inpassen van het dorp Vucht in de fase 2 van het landinrichtingsproject Maasvallei. De voorkeur gaat uit naar een bijkrediet voor fase 1, omdat het LIP Leut – Meeswijk - Vucht twee van de oorspronkelijke acht segmenten zal beslaan, nl. Leut-Meeswijk en Vucht, later geheergruopeerd tot het segment Leut-Meeswijk-Vucht en het volledig gevat is in de goedgekeurde planzone Leut van landinrichting Maasvallei fase 1.

In september 2019 hebben het RLKM en de stuurgroep van RivierPark Maasvallei aan de VLM de vraag gesteld om fase 2 van het landinrichtingsproject Maasvallei 'in de steigers te zetten'. Deze vraag wordt momenteel uitgewerkt om voorgelegd te worden aan de programmacommissie landinrichting in september 2020. Fase 2 zit dus nog maar in een embryonale fase en het zal nog enkele jaren duren voor er concrete landinrichtingsplannen fase 2 kunnen worden opgemaakt. Als we het surplus van het nodige budget, voor drie i.p.v. twee dorpen, uitstellen en dit inpassen in fase 2, kan het LIP Leut – Meeswijk - Vucht nu slechts gedeeltelijk worden aangepakt en moeten we later met (deels) dezelfde partners de volledige procedure opnieuw doorlopen voor maatregelen waar momenteel een consensus en draagvlak voor bestaat. Dit is tijdrovend en weinig efficiënt. Bovendien, ook geografisch t.o.v. de overblijvende segmenten is het niet zo vanzelfsprekend om Vucht in een fase 2 op te nemen vermits het nauw aansluit bij Leut en Meeswijk en minder bij het volgende segment.



Via een bijkrediet voor landinrichting Maasvallei fase 1, kunnen we maximaal profiteren van de lopende procedure en de steun van de gemeente Maasmechelen. Op die manier spelen we ook maximaal in op het advies van 2019 van de programmacommissie landinrichting om vanuit continuïteitsoogpunt in te zetten op efficiëntiewinst, waarbij het advies was om in te zetten op de instelling van fase 2 van de lopende landinrichtingen. Dit bijkrediet van fase 1 is als het ware een voorafname van fase 2. We kunnen aldus in belangrijke mate inspelen op de doelstellingen van het huidige beleid en daar op relatief korte termijn met beperktere inzet resultaten boeken. Op die manier toont de overheid haar daadkracht en dat is wat burgers en lokale besturen ook verwachten.

De oorspronkelijke voorziene subsidie landinrichting voor het LIP LMV bedraagt ca. €500.000 (maximaal €496.415 gelet op het budget voor LIP Kessenich en het maximum van €1.000.000). Onderstaande tabel geeft een ruwe raming van de verschillende onderdelen. Een meer gedetailleerde inschatting van het nodige budget is te vinden in bijlage 2.

Deze raming werd opgemaakt om de vraag naar een bijkrediet te onderbouwen en dient nog verder gedetailleerd te worden van zodra de algemene visie voor het LIP vertaald is in concrete maatregelen.

Gegroepeerde maatregelen	Raming	Raming incl. BTW 21%	Algemene kosten 10%	Totaal
1. Rewilding binnen de historische Maasdorpen	678.878,00	821.442,38	82.144,24	903.586,62
2. Rewilding in het open landschap	50.230,00	60.778,30	6.077,83	66.856,13
3. Wandel - en fietsverbindingen	308.250,00	372.982,50	37.298,25	410.280,75
4. Erfgoedpark Vilain XIII	73.005,50	88.336,66	8.833,67	97.170,32
	1.110.363,50	1.343.539,84	134.353,98	1.477.893,82

Aandeel van de partners	Oorspronkelijk	Gevraagd bijkrediet	Som
Vlaams Gewest	496.415,00	300.000,00	796.415,00
Maasmechelen	210.000,00	130.000,00	340.000,00
Derden			341.478,81
	706.415,00	430.000,00	1.477.893,82

Het landinrichtingsproject is ook een initiator om andere financiële middelen aan te boren en om synergie te zoeken met andere lopende processen. Naar mate dat de maatregelen meer concreet en definitief worden, zullen we intensief op zoek gaan naar bijkomende middelen en samenwerking met derden; bijvoorbeeld het departement onroerend erfgoed (i.k.v. beschermingen), de toeristische sector of het ANB (bijv. natuur in je buurt).



6. INDICATIEVE TIMING VAN HET LIP LEUT-MEESWIJK-VUCHT

Het contact met de gemeente Maasmechelen is in de loop van 2019 geïntensiveerd onder de vorm van een terreinbezoek met schepenen, stadsambtenaren en het RLKM. Daarna werd er bilateraal overleg gepleegd met partners en stakeholders. Op basis hiervan werd er een globale visie uitgewerkt in het voorjaar 2020. Die visie (incl. raming en bijkrediet) is op 19 juni 2020 voorgesteld aan en goed onthaald bij het college van burgemeester en schepenen van de gemeente Maasmechelen.

De volgende stappen worden als volgt ingepland:

- akkoord vragen over visie en raming van gemeenteraad Maasmechelen in oktober 2020 (naar aanleiding van de bespreking van de begrotingswijziging)
- najaar 2020:
 - o visie, maatregelen en raming voorleggen aan de planbegeleidingsgroep (PBG)
 - o terugkoppeling naar partners en stakeholders (doel: verfijnen van visie, doelstellingen en maatregelen)
 - o participatietraject met bewoners via het digitaal platform CitizenLab
- voorjaar 2021:
 - o verwerken input van PBG, partners en bewoners en finaliseren ontwerpversie LIP
 - o goedkeuring ontwerpversie LIP LMV door PBG
- medio 2021: start van het openbaar onderzoek en van de adviesprocedure
- najaar 2021: goedkeuring van eindvoorstel LIP LMV door PBG
- voorjaar 2022: goedkeuring vragen aan minister van eindvoorstel LIP LMV (waarbij de minister het budget voor het landinrichtingsproject zou vastleggen)



BIJLAGE 1: Visie van het landinrichtingsplan Leut – Meeswijk – Vucht

Doelstelling van deze visie is de grote lijnen weergeven waaronder de landinrichtingsmaatregelen onderdak kunnen vinden. Welke richting voor het Maasland in Leut/Meeswijk/Vucht wil de Vlaamse Overheid i.k.v. de landinrichting verder ondersteunen en mee vorm geven. In de loop van 2020-2021, parallel met een participatietraject, kan de visie dan verder vertaald worden naar maatregelen. De grote lijnen kwamen tot stand o.b.v. overleg met gemeentelijke diensten, overleg met actoren, terreinbezoeken, nazicht van beleidsnota's, ...

Streefdoel in dit landinrichtingsplan is om de omgevingskwaliteit in en rond de drie maasdorpen Leut, Meeswijk en Vucht te verhogen. De historische Maasdorpen moeten opnieuw meer karakter krijgen via een doordachte inrichting. Het landinrichtingsplan zal daarnaast de verbinding versterken tussen de Maasdorpen Meeswijk, Leut en Vucht, verbinding met elkaar en met het omliggende landschap. Verbindingen vinden plaats op verschillende niveaus; trage verbindingen voor de 'zwakke' weggebruiker, landschappelijke verbindingen die tevens kunnen dienen als natuurverbindingen.

Er wordt uitgegaan van landschapsaccupunctuur, een puntsgewijze aanpak in het open landschap en in de dorpen. Wat heeft het dorp, het landschap, de flora en fauna nodig en hoe wordt dit gebruikt door de mens. En wat is de behoefte vandaag van gebruiker (bewoners, kind, landbouwer, recreant, ..), dit alles opgehangen aan het unieke verhaal van deze dorpen aan de Maas.

Hiertoe wordt de visie weergegeven in 4 hoofdstukken:

1. *Rewilding binnen de historische Maasdorpen*
2. *Rewilding van het open landschap (landschapsaccupunctuur)*
3. *Toegankelijkheid en groene verbindingen voor bewoners en bezoekers*
4. *Erfgoedpark Vilain XIII*

1. Rewilding binnen de historische Maasdorpen

De authentieke Maasdorpen Leut, Vucht en Meeswijk zijn waardevolle troeven voor Maasmechelen. Ze zijn gebaseerd op een historisch gegroeide samenhang. Het karakter ervan is echter verscholen of helemaal verdwenen. Een goede structuur, met respect voor de geschiedenis van het dorp, is belangrijk. Binnen de historische dorpskernen wordt groene openheid gecreëerd door de verschillende dorpspleinen een parkachtige inrichting te geven. Elke verharde meter wordt in vraag gesteld, groen brengt immers rust (en ademruimte) en sfeer in het dorpsbeeld. De specifieke inrichting wordt afgestemd met de behoeften van de bewoners en wordt zo een plek voor de bewoners. De authentieke architectuur moet ten volle ruimte krijgen. Kerkhoven worden verder vergroend. Op particuliere gronden kunnen bewoners meewerken aan een groene invulling en zo landschappelijk en klimatologisch een verschil maken. Er wordt hierbij gedacht aan bomen, maasheggen, geveltuinten, ... De eenheid die in de dorpen gecreëerd wordt, creëert ook de nodige samenhang in het snoer van Maasdorpen binnen het RivierPark Maasvallei.

In Leut wordt het dorpsplein verder afgewerkt. Het plein behoudt maximaal zijn grootte, de weg wordt ondergeschikt. Zo wordt ook het autoverkeer naar de dreef ontraden. Een vergroende invulling is de

uitgangspositie. Een overloopparking wordt geïnstalleerd in de hoogstamboomgaard. Het parochiecentrum wordt afgebroken als er een oplossing elders wordt gevonden voor de invulling ervan. De site kan zo optimaal geïntegreerd worden in het beschermde landschap rondom het kasteel Vilain XIII.

Het plein (incl. kerkhofje) van Meeswijk wordt vergroend en zal dienst doen als ontmoetingsruimte. Het versterken van de sociale cohesie staat centraal. Er wordt verbinding gemaakt met de groene bufferzone van de nieuwe woonwijk. Een functie als ontmoetingsruimte staat centraal. De overgang van Meeswijk naar de Maasvallei en het erfgoedpark Vilain XIII in de Genoetsstraat is problematisch, de koterijen dienen opgeruimd te worden.



In Vucht is een herinrichting van het dorpscentrum in de zin van een ontharding/vergroening ook aan de orde. De functie die het plein dient te hebben in de toekomst dient daarvoor uitgeklaard te worden, de parkeerbehoefte is momenteel nog erg groot. Aan de solitaire boom op het kerkplein kan wel al de nodige ruimte gegeven worden. Het kerkhof is de afgelopen jaren vergroend, de toegang ernaar toe via kan met een groene invulling nog betrokken worden bij het groene karakter van het kerkhof.

2. Rewilding in het open landschap

Het landschap rond de Maasdorpen is voornamelijk in landbouwgebruik. Het weidse en open gevoel is voor de bewoner en recreant erg belangrijk, daartegenover staat dat het landschap kaal aanvoelt, het natuurlijke karakter van de Maasvallei is op vele plaatsen verdwenen. Er moet nog uitgeklaard worden wat de historische context van het open landschap is. Welke landschapselementen (hoogstamboomgaarden, houtkanten, kleine landschapselementen, graslanden, ..) komen er van nature voor, welke eigenheid kende het agrarische gebruik en aan welk verhaal kan je de ontwikkeling ophangen. Een insteek zijn alvast de dijken en Maasverplaatsingen (zowel geschiedkundig als ecologisch) Verder archeologisch literatuuronderzoek, een toponiemenonderzoek, bewonersparticipatie kan dit verder voeden en verdere verhalen verzamelen.

Met fijnmazige en subtiele ingrepen (landschapsaccupunctuur, Van Damme en Foré, 2016) kan gewerkt worden aan de landschappelijke identiteit van het gebied, beeldversterkend voor dit historische landschap. Maar ook belangrijk voor de levenskwaliteit van de Maasmechelaar. Het klimaat kan er alleen maar wel bij varen. Doordachte plaatsing van een solitaire bomen, een robuuste berm, een houtkant of haag, een bloemrijke akkerrand (of perceel) of kleine hoogstamboomgaard kan net dat ene zicht op het landschap creëren waarmee het landschap weer aangekleed wordt. Dit kan een win-win situatie zijn voor mogelijkheden die voor natuur gecreëerd worden.



Doorkijk om het weidse gevoel te bewaren is een voorwaarde. De landbouw blijft een de belangrijkste speler in de open ruimte. De kleine schaal van Meeswijk, Vucht en Leut en de betrokkenheid van omwonenden en gebruikers maken het mogelijk de ingrepen op korte termijn te realiseren. Ingrepen gebeuren niet zomaar in het wilde weg. Het gaat wel degelijk om strategisch ingrijpen. De samenhang van de kleine landschapselementen zorgen op grote schaal voor een landschappelijke verbinding.

Een eerste landschappelijke as kan gevormd worden vanaf het stadslandbouw project (Vlaamse Bouwmeester) in Maasmechelen, via de voormalige Langbroeksbeek, via Maesbempder Greend, Mzenhoven naar het habitatrichtlijngebied ten zuiden van Meeswijk (stroomdalgraslanden). De Langbroeksbeek kan terug watervoerend gemaakt worden, zodat de oude Maasarm niet verder opdroogt. Vandaag is deze beek gedeeltelijk omgeploegd, een brede zone vrij maken i.f.v. een groene corridor is de ambitie. Of deze corridor ook een verbinding voor de wandelaar dient te zijn moet onderzocht worden. Deze as valt sowieso samen met het toeristische fietsroutenetwerk. Een tweede landschappelijke as staat hier dwars op en gaat via het kasteelpark van Vilain, via de drevenstructuur, via het open landbouwlandschap tussen Meeswijk en Eisdan richting het waterwingebied Greven en dan verder naar het Kempisch plateau. Deze corridor heeft als doel om de Maasvallei te verbinden met het Kempens plateau zodat de soorten die deel uitmaken van beide systeem een fourageergebied hebben en zo versterking ontstaat van de soortenfamilies. Zo denken we aan de roodborsttapuit, vleermuizen, nachtzwaluw en ongewervelden. Dit betreft een provinciale natuurverbinding.



In de dorpen is er weinig voeling met de Maas zelf. De verbindingen naar de Maas zijn onaantrekkelijk en grauw. In eerste instantie worden de verbindingswegen naar de Maas aangepakt om de connectie als Maasdorp te versterken via een landschappelijke versterking. Een soort beeldkwaliteitsplan dient verder opgemaakt te worden en afgetoetst met eigenaars en gebruikers.

Voor elk dorp (en omliggend cultuurlandschap) wordt gezocht naar:

- plekken voor overhoekjesgroen
- markante kruispunten die aangekleed kunnen worden met solitaire bomen
- braakliggende terreinen die dienst kunnen doen als rustpunt op de overgang van dorp naar landschap en tevens een landschappelijke en ecologische invulling kunnen krijgen

De populaties van verschillende insectensoorten dalen zeer snel en hebben een gevolg voor alle soorten in de voedselpiramide, voedselketen van de fauna. Langsheen de meest gebruikte wegen (in eerste instantie) als verbinding naar de Maas kunnen beheersovereenkomsten met de gebruiker van de landbouwgrond afgesloten worden. In deze beheersovereenkomst ligt de focus om jaarrond bloemrijke stroken of akkers, struweel met nestgelegenheid te voorzien voor insecten.

3. Toegankelijkheid en (groene) verbindingen voor bewoners en bezoekers

Verbindingen worden gecreëerd of veiliger gemaakt tussen de drie Maasdorpen voor wandelaars en (functionele) fietsers via fietsstraten of buurtwegen.

Het landinrichtingsproject versterkt de trage wegen voor lokale verplaatsingen en ommetjeswandelingen. Hierbij worden ook de wandelverbindingen van de dorpen naar de Maas geoptimaliseerd waar nodig.

Functioneel zijn de dorpen Leut en Meeswijk sterk met elkaar verbonden, in de eerste plaats voor de schoolgaande lagere school jeugd. Op een veilige manier naar school kunnen fietsen is prioriteit, ook verder via



Vucht naar Maasmechelen. De dreef wordt, als het kan, ontwikkeld als trage verbinding tussen Leut en Meeswijk. Het nodige meetwerk wordt daarvoor uitgevoerd, gevolgd door een scenariovoorstel. Een bypass voor fietsers zorgt ervoor dat het centrum van Leut vermeden wordt voor wie van Meeswijk naar de lagere school in Leut fietst. Fietsstraten worden per dorp bepaald en ingericht. Ook de nieuwe kleuterschool te Leut dient in de toekomst op een veilige manier toegankelijk te zijn voor kleuters en ouders. Onder toegankelijkheid hoort ook de ontvangst van bezoekers. Parkeerplaatsen voor auto's of fietsers dienen gepast geïntegreerd te worden in het landschap.



Landbouwwegen tussen de dorpen zijn ideaal als trage verbinding, het sluijverkeer op deze wegen dient ontraden te worden. Wegen met gekend sluijverkeer zijn Stroveld (Leut-Vucht), de Kuilenweg (Meeswijk-Leut) en Ringoven (Vucht-Boorse). De Kuilenweg zal na de ontwikkeling van het sportcentrum in Eisden mogelijk nog meer autoverkeer genereren, een onderbreking is aan de orde. De Ringoven kan mogelijk helemaal als weg verdwijnen of alleszins versmald worden.

Trage wegen zijn tegelijk ook groene verbindingen en krijgen een sterk vergroend karakter. In overleg met de buurtbewoners worden missig links vastgesteld, mogelijk dienen bepaalde trage wegen ook een officieel juridisch statuut te krijgen.

4. Erfgoedpark Vilain XIII

Het kasteel en erfgoedpark Vilain XIII heeft een bijzondere waarde op bovenlokaal niveau en dit op recreatief, ecologisch en landschappelijk vlak. Het landinrichtingsplan kan maatregelen nemen in het landschapspark zelf, gelegen buiten de slotgracht en het kasteel.

De renovatie van het kasteel en nabije omgeving gebeurt door het Maasland Huis. Ook het erfgoedpark kan een grondige onderhoudsbeurt gebruiken om zo de parkstructuur te herstellen en versterken. Met een éénmalige inrichting is ook veel aandacht voor de overgang van het park naar de dorpen Leut en Meeswijk en de Maas en het omliggende landbouwgebruik, een geleidelijke overgang naar meer intensieve teelten is gewenst.

Kasteel Vilain XIII

- Gebied tussen Kasteel Vilain XIII en Maas
- Focus op graslanden “stroomdalgraslanden” -
- Inzet grondmobiliteit (verwerving, ruil, ...)



Het eigenaarschap in de omgeving is problematisch, maar zo belangrijk. Er kan bekeken worden of een kleinschalige herverkaveling de eigendoms – en gebruikstoestand kan optimaliseren. In het erfgoedlandschap genieten botanische graslanden de voorkeur. Openheid aan de achterzijde richting de Maas is zeer belangrijk. De volledige toegankelijkheidsstructuur van het park zelf dient onder de loep genomen worden zodat het park als een geheel ervaren wordt. Ook de aanleg van nieuwe elementen (bv. een speelgelegenheid) is een kans om het erfgoedpark beschikbaar te maken voor alle bewoners van Leut en Meeswijk en bezoekers. Voor de invulling van de parochiezaal in de dreef dient een oplossing gezocht te worden zodat deze kan worden afgebroken. Een duurzaam beheer na inrichting is cruciaal voor de instandhouding op lange termijn. De mogelijkheden naar beheerovereenkomsten en dienstenvergoedingen worden bekeken. Een aangepast graslandbeheer (extensievere bemesting, bloemrijke hooilanden) kan hierin meegenomen worden.



BIJLAGE 2: Raming benodigd budget landinrichtingsplan Leut – Meeswijk – Vucht

Noot: Onderstaande tabel is niet te beschouwen als de definitieve lijst van maatregelen voor het LIP, maar een niet-limitatieve lijst van mogelijke maatregelen binnen de visie van het LIP. Het proces van participatie zal zorgen voor verfijning, maar mogelijk ook bijkomende maatregelen op tafel leggen of andere schrappen. Alle maatregelen dienen verder uitgewerkt te worden. Voor sommige maatregelen is het LIP de katalysator, maar worden de maatregelen zelf door derden volledig uitgewerkt en gefinancierd (n.v.t. in tabel).

Maatregel	Raming	Raming incl. BTW 20%	Algemene kosten 10%	Totaal
<u>1. Rewilding binnen de historische Maasdorpen</u>	€ 678.878,00	€ 821.442,38	€ 82.144,24	€ 903.586,62
1.1. Fase 2 dorpsplein Leut	€ 175.368,00	€ 212.195,28	€ 21.219,53	€ 233.414,81
1.2. Afbraak parochiecentrum Leut en ontharding site	€ 20.400,00	€ 24.684,00	€ 2.468,40	€ 27.152,40
1.3. Heraanleg dorpsplein Meeswijk	€ 231.900,00	€ 280.599,00	€ 28.059,90	€ 308.658,90
1.4. Afbraak koterijen Genootsstraat	€ 4.800,00	€ 5.808,00	€ 580,80	€ 6.388,80
1.5. Heraanleg dorpsplein Vucht	€ 200.000,00	€ 242.000,00	€ 24.200,00	€ 266.200,00
1.6. Vergroening toegang kerkhof Vucht	€ 46.410,00	€ 56.156,10	€ 5.615,61	€ 61.771,71
1.7. Boom zoekt tuin of perk				n.v.t.
<u>2. Rewilding in het open landschap</u>	€ 50.230,00	€ 60.778,30	€ 6.077,83	€ 66.856,13
2.1. Natte as	€ 31.000,00	€ 37.510,00	€ 3.751,00	€ 41.261,00
2.2. Droge as	€ 2.928,00	€ 3.542,88	€ 354,29	€ 3.897,17
2.3. Vucht en zijn verbinding naar de Maas (rustplek, overhoekjesgroen, markante kruispunten, ..)	€ 3.450,00	€ 4.174,50	€ 417,45	€ 4.591,95
2.4. Leut en zijn verbinding naar de Maas (rustplek, overhoekjesgroen, markante kruispunten, ..)	€ 2.580,00	€ 3.121,80	€ 312,18	€ 3.433,98
2.5. Meeswijk en zijn verbinding naar de Maas (rustplek, overhoekjesgroen, markante kruispunten, ..)	€ 2.580,00	€ 3.121,80	€ 312,18	€ 3.433,98
2.6. Aankondigingsbomen	€ 7.692,00	€ 9.307,32	€ 930,73	€ 10.238,05
<u>3. Wandel - en fietsverbindingen</u>	€ 308.250,00	€ 372.982,50	€ 37.298,25	€ 410.280,75
3.1. Wandelverbindingen X (nieuw)	€ 80.250,00	€ 97.102,50	€ 9.710,25	€ 106.812,75
3.2. Wandelverbindingen Y (bestaand)				te bepalen
3.3. Heraanleg dreef als autoluwe verbinding	€ 126.000,00	€ 152.460,00	€ 15.246,00	€ 167.706,00
3.4. Ontwikkeling veldweg dreef als fietsverbinding	€ 98.400,00	€ 119.064,00	€ 11.906,40	€ 130.970,40
3.5. Fietsstraten				n.v.t.

B

3.7. Sluipwegen	€ 3.600,00	€ 4.356,00	€ 435,60	€ 4.791,60
3.8 erfgoedwandeling Leut - Meeswijk - Vucht				n.v.t.
3.9. updaten fiets en wandelkaart				n.v.t.
3.10. kappelletjes en kruisenroute				n.v.t.

4. Erfgoedpark Vilain XIII

€ 73.005,50 € 88.336,66 € 8.833,67 € 97.170,32

4.1. Herverkaveling gronden				Te bepalen
4.2. Heraanleg paden				Te bepalen
4.3. Herlokalisatie parking	€ 40.620,00	€ 49.150,20	€ 4.915,02	€ 54.065,22
4.3. Aanplant bos	€ 13.600,00	€ 16.456,00	€ 1.645,60	€ 18.101,60
4.4. Aanplant struweel	€ 1.795,50	€ 2.172,56	€ 217,26	€ 2.389,81
4.6. Vervangingen in botanische bomencollectie	€ 4.840,00	€ 5.856,40	€ 585,64	€ 6.442,04
4.7. Speelbos achter de Berceau	€ 12.150,00	€ 14.701,50	€ 1.470,15	€ 16.171,65
4.8. Beheerovereenkomst Erfgoedpark Vilain				Te bepalen
4.9. Natuurreservaat stroomdalgraslanden ontwikkelen				n.v.t. of te bepalen



BIJLAGE 3: Mandaat 2011

Vlaamse overheid



11.469

Aan de heer ir. Toon Denys
Gedelegeerd-bestuurder
Vlaamse Landmaatschappij
Gulden-Vlieslaan 72
1060 BRUSSEL

Gedelegeerd bestuurder

06 -12- 2011

Vlaamse Regering

Kabinet van de Vlaamse minister van
Leefmilieu, Natuur en Cultuur
Koolstraat 35 bus 5
1000 Brussel
Tel 02 552 63 00 - Fax 02 552 63 01
kabinet.schauvliege@vlaanderen.be

B2

uw bericht van	uw kenmerk	ons kenmerk	bijlagen
		Y34-U-11-2358	
vragen naar/e-mail	telefoonnummer	datum	
kabinet.schauvliege@vlaanderen.be		- 2 DEC. 2011	

Betreft: Mandaat tot opmaak planprogramma Maasvallei voor de valleisegmenten Kessenich - Ophoven "Drie Eigen" en Leut - Meeswijk "Levend Leut"

Mijnheer de gedelegeerd-bestuurder,

Hierbij belast ik de Vlaamse Landmaatschappij met de opmaak van een planprogramma Maasvallei, voor de valleisegmenten Kessenich - Ophoven "Drie Eigen" en Leut - Meeswijk "Levend Leut".

Gelieve bij de opmaak van het planprogramma bijzondere aandacht te besteden aan de financiële mogelijkheden van de betrokken partners.

Rekening houdend met de beschikbare kredieten voor de subsidiëring van landinrichtingswerken, zal de financiering ten laste van de landinrichtingskredieten maximaal 1.000.000 euro kunnen bedragen.

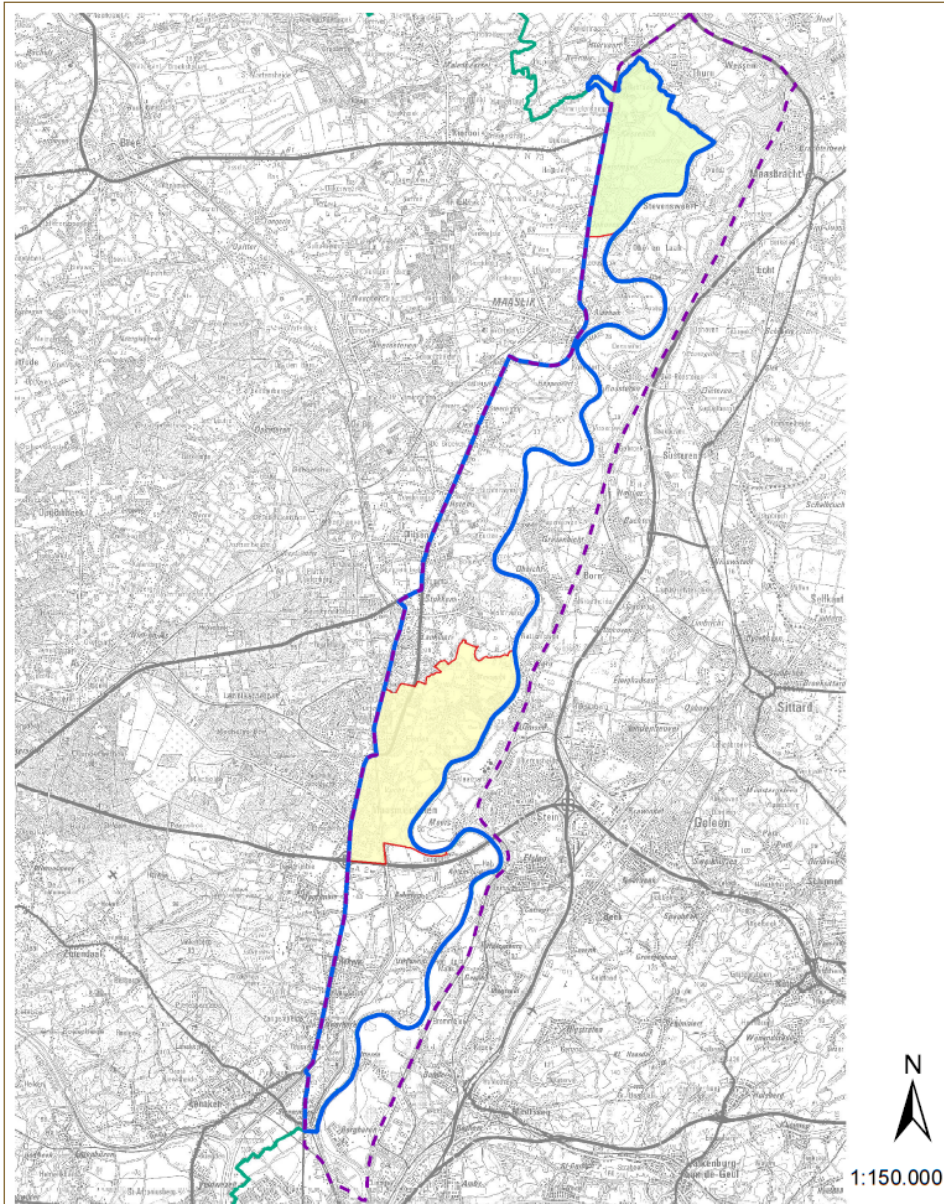
Hoogachtend,

Joke SCHAUVLIEGE
Vlaams minister van Leefmilieu,
Natuur en Cultuur

www.lne.be

B

BIJLAGE 4: Projectperimeter Landinrichting Maasvallei fase 1



Landinrichting Maasvallei - Fase 1

Onderzoek naar de opportuniteit en haalbaarheid
Maasvallei - Fase 1

Kaart 2: Projectperimeter Landinrichting Maasvallei - Fase 1

Legende

-  RivierPark Maasvallei
-  Projectperimeter Landinrichting Maasvallei
-  LI Maasvallei - Perimeter Planzone Leut
-  LI Maasvallei - Perimeter Planzone Kessenich
-  Vlaanderen

bron: - Rasterversie van de Topografische kaart zwartwit, 1/100.000
NGI, opname 1986-1990 (GGI-Vlaanderen)
- Vectorfile versie van de administratieve grenzen
NGI (GGI-Vlaanderen)

Aangevraagd op: 26 maart 2015

