

Meer bos voor Vlaanderen!



4.000 ha
tegen 2024



BOSUITBREIDINGSPLAN

VLAAMS MINISTER VAN JUSTITIE EN HANDHAVING,
OMGEVING, ENERGIE EN TOERISME ZUHAL DEMIR

INLEIDING

De Vlaamse regering is klaar om haar bosuitbreidingsplan “Meer bos in Vlaanderen!” in en samen met Vlaanderen te lanceren. Het bosuitbreidingsplan moet zorgen voor 4.000 hectare extra bos tegen 2024 en treft ook de voorbereidingen voor de realisatie van 10.000 hectare extra bos tegen 2030. De sleutel tot succes? Samenwerking. Met het bosuitbreidingsplan wil Vlaanderen de groenste inhaalbeweging ooit realiseren, schouder aan schouder met alle Vlamingen die mee willen helpen.

Waarom is deze inhaalbeweging nodig?

- Meer bos = Meer toegankelijk en nabij groen
- Meer bos = Klimaatadaptatie & klimaatmitigatie
- Meer bos = Meer biodiversiteit
- Meer bos = Een gezondere leefomgeving

Maar, meer bos is ook een van de beste relancemaatregelen voor het mentaal welzijn van de Vlamingen na de coronacrisis. Natuur heeft een grote positieve invloed op mensen, zowel fysiek als mentaal. Veel mensen hebben de waarde van groen in de nabije omgeving herontdekt. Ze doen dat niet alleen omdat het mooie weer het toelaat. Ze doen dat om zich te ontspannen, tot rust te komen, of simpelweg omdat het hen deugd doet. Natuur neemt stress weg. Meer dan ooit hebben we nood aan bossen, parken en natuurgebieden, ook als plaatsen van rust en ontspanning. Waar men kan fietsen, wandelen of sporten.

Met *business-as-usual* geraken we er echter niet. De lat ligt hoog.

Het bosareaal in Vlaanderen ging er de laatste decennia op achteruit. Nochtans is het bosdecreet van 13 juni 1990 duidelijk. Ontbossing is verboden. Er zijn echter enkele belangrijke afwijkingen voorzien.

- Een bos dat gelegen is binnen een woon- of industriegebied, kan op basis van een omgevingsvergunning worden gekapt. Deze vergunningen worden vaak afgeleverd door lokale besturen. Ook voor handelingen van algemeen belang kan, mits een omgevingsvergunning, ontbossing toegestaan worden.
- Voor ontbossingen die niet in harde bestemmingen zijn gelegen (wonen of industrie), kan de Vlaamse Overheid, voorafgaand aan de omgevingsvergunning een ontheffing van het verbod op ontbossing verlenen.



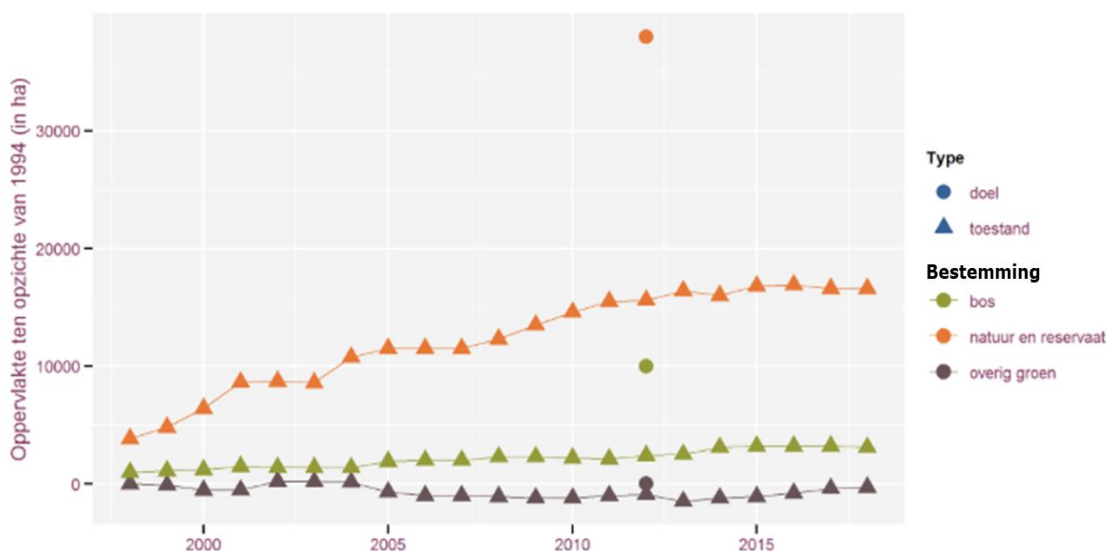
Het boscompensatiemechanisme bestaat sinds 2001. In de periode 2001-2019 is er c. 4.500 ha ontbost via een stedenbouwkundige vergunning of omgevingsvergunning. Het overgrote deel van deze ontbossing vond plaats in harde bestemming. Slechts ongeveer 1/3de van de ontbossing verliep via de ontheffing die wordt verleend door de Vlaamse Overheid. Deze ontheffing is nodig voor ontbossing in zachte bestemmingen (d.i. alles behalve wonen of industrie). Wat de compensatie betreft is bijna 2.000ha bos gecompenseerd door de ontbosser zelf (compensatie in natura). De andere ontbossers kozen voor een financiële compensatie, samen goed voor bijna 50 miljoen euro. Met dat geld werd zo'n 1.000ha bos aangelegd door de overheid. Netto werd er tot op heden dus ca. 1.500 ha te weinig gecompenseerd.

Om deze negatieve trend, om te buigen naar een positief verhaal, moeten we de lat een pak hoger leggen. Tijdens deze legislatuur zal dan ook geen verdere achterstand opgebouwd worden, maar zal elke te compenseren boom effectief gecompenseerd worden. Wanneer we spreken over 4.000 hectare extra bos, dat gaat het over extra bos, bovenop elke vorm van compensatie. Het huidige bebossingsritme van circa 100 ha per jaar wordt dus sterk opgedreven.

Dit vraagt om enkele cruciale engagementen:

- grote inspanningen, van zowel de overheden als van alle mogelijke maatschappelijke actoren,
- meer financiële middelen, van zowel overheid als van alle mogelijke maatschappelijke actoren,
- het wegwerken van bestaande drempels die meer groen verhinderen.

Daarmee komen we eindelijk tegemoet aan de beloftes die door vele generaties politici gemaakt werden. Zo beloofde het Ruimtelijk Structuurplan Vlaanderen uit 1997 om te zorgen voor 10.000 hectare bijkomend bos.



Figuur: Evolutie bijkomende planologische groene bestemmingen in Vlaanderen met startpunt 1997 (RSV) – Natuurindicatoren (INBO)



De ambitie is groot. Alle kleinere of lokale initiatieven zoals buurtbossen, geboortebossen, kleine wildernissen of speelbossen hebben een grote waarde. Net als burgerinitiatieven. Elke nieuwe boom voor extra bos telt. Ongeacht de grondeigenaar, de planter, het bestemmingsplan of de exacte locatie.

De ambitie om 4.000 hectare extra bos aan te planten tegen 2024 is groot, maar als de bedrijfswereld, verenigingen, particulieren én overheden erin slagen om samen te werken en elk hun boompje bijdragen, stijgen onze slaagkansen enorm.



Het bosuitbreidingsplan van Vlaams minister van Natuur Zuhail Demir bestaat uit 8 belangrijke pijlers:

1. Bos uitbreiden doe je niet alleen!
2. Meer bos voor iedereen, door iedereen
3. Prioritair in groene bestemmingen, maar niet uitsluitend
4. Drempels die meer bos verhinderen wegwerken
5. Een betere bosstructuur voor Vlaanderen
6. Plantgoed, maar ook: plant goed.
7. De bosteller laat ons door de bomen het bos zien
8. De financiering



1. Bos uitbreiden doe je niet alleen

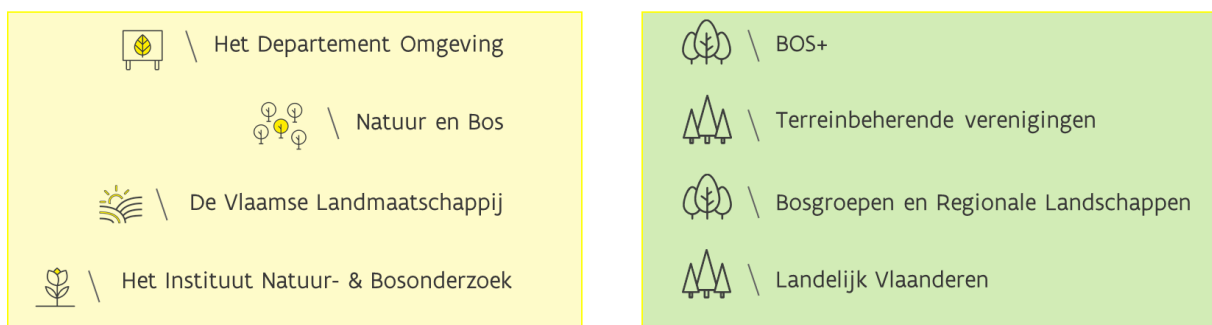
Elke boom telt! Elke Vlaming doet mee! Dat is het uitgangspunt van het bosuitbreidingsplan.

Voor het eerst slagen we er in alle actoren in de maatschappij op dezelfde lijn te brengen en achter dezelfde doelstelling te scharen. Iedereen ziet in dat meer bos en natuur broodnodig zijn. Alle middenveldorganisaties staan klaar om waar mogelijk mee te helpen aan deze gedeelde doelstelling. Dat is zelden gezien, én een belangrijk signaal. Het is een basisvoorwaarde om de ambitie te kunnen bereiken.

Wie bestuurt de cockpit?

- Ambtelijk is **niet alleen Natuur en Bos verantwoordelijk voor de bosuitbreiding**. Het agentschap krijgt samen met de Vlaamse Landmaatschappij (VLM), het departement Omgeving en het Instituut voor Natuur- en Bosonderzoek (INBO) de gezamenlijke opdracht de bosuitbreiding mee tot een goed einde te brengen.
- Er wordt **een bosintendant** aangesteld die niet alleen het plan coördineert, maar de brug vormt tussen de Vlaamse overheid, de lokale besturen, de natuurverenigingen, het middenveld, de bedrijfswereld en alle andere organisaties of individuen die de bosuitbreiding mee zullen realiseren.
- De bosintendant staat **in rechtstreeks contact met het kabinet** van Vlaams minister van Omgeving, Zuhail Demir.

BOSINTENDANT



Wie trekken we zeker mee aan boord?

De sterkste bebossers stappen mee in de cockpit. Hun expertise wordt verzameld in een kerngroep. Deze ondersteunt de bosintendant en stippelt mee de route uit door belangrijke keuzes te maken. Op die manier zorgen we voor draagvlak en zo trekken de knapste groene koppensamen aan de bosuitbreidingskar. Deze partners zijn:

- BOS+
- Terreinbeherende verenigingen zoals Natuurpunt, VZW Durme en Limburgs Landschap
- De Bosgroepen en de Regionale Landschappen
- Landelijk Vlaanderen



Welke partners zien we verder nog?

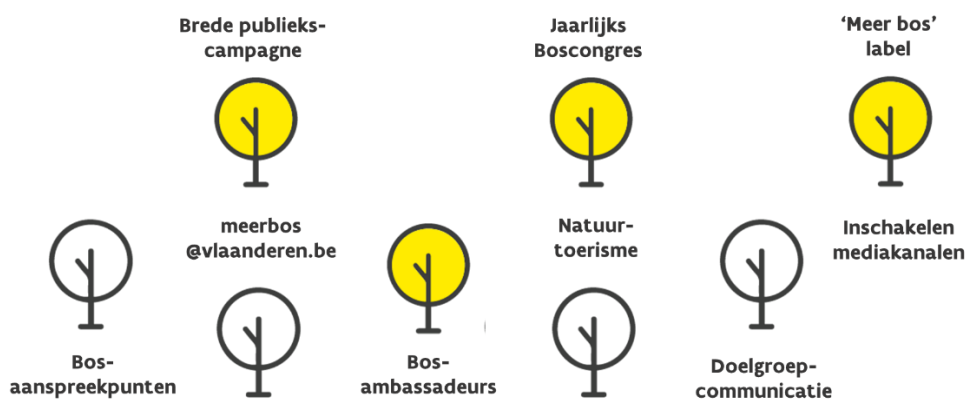
We kiezen resoluut voor een integrale aanpak waarbij we alle maatschappelijke partijen betrekken. Van lokale overheden, tot verenigingen, het middenveld, bedrijven, landbouworganisaties, erfgoedverenigingen, scholen en particulieren – iedereen kan zijn of haar boompje bijdragen. Enkel wanneer we met iedereen samenwerken, kunnen we deze ambitie realiseren. We richten ook tal van initiatieven in om deze samenwerking expliciet in de kijker te zetten of te faciliteren. Deze stellen we graag aan u voor:

- **We starten een brede publiekscampagne** richting de periode van de Week van het Bos 2020, het eerstvolgende plantseizoen, om gans Vlaanderen mee te mobiliseren.
- **We duiden jaarlijks meerdere bos-ambassadeurs aan**, bekende en invloedrijke Vlamingen (influencers) om het draagvlak voor meer bos nog groter te maken. Zij spelen in cruciale rol richting het plantseizoen.
- **We staan digitaal paraat voor alle individuele initiatieven**. Laagdrempeligheid is immers cruciaal. Ook de individuele burgers die een bos willen planten zijn van groot belang. We willen hen ten volle betrekken bij de realisatie van meer bos en hen daarbij maximaal helpen. Elke suggestie of opportuniteit, vraag of concreet project is meer dan welkom via het mailadres meerbos@vlaanderen.be.
- **We doen het voorstel aan alle lokale besturen om fysiek aanwezige bosaanspreekpunten** te voorzien in de gemeentehuizen, in samenwerking met de bosgroepen en regionale landschappen.. Zij kunnen ideeën en voorstellen van individuele burgers bespreken en hen verder begeleiden.
- **We bakenen specifieke doelgroepen af waarmee we een geïndividualiseerde communicatie op maat voeren**. Het gaat dan bijvoorbeeld over de chemische bedrijfscluster of (jeugd)verenigingen. Daarbij peilen we constant naar noden en verwachtingen om tot actie te kunnen overgaan.
- **Jaarlijks brengen we alle voor bos of natuur relevante of bevoegde schepenen, alsook de provinciale gedeputeerden, samen tijdens een Boscongres** in samenwerking met de Vlaamse minister van Binnenlands Bestuur en onder het voorzitterschap van de Vlaamse minister van Natuur. Een eerste samenkomst wordt in september 2020 georganiseerd. Een nauwe samenwerking met lokale besturen en provincies is cruciaal. Zij staan dicht bij de burger om lokaal te mobiliseren, kunnen door lokaal overleg geschikte locaties voor bosaanleg selecteren en staan nauwer bij OCMW en kerkfabriek, die ook over veel gronden beschikken.
- **Tijdens het jaarlijks Boscongres worden de lokale besturen die het sterkst presteerden inzake meer bos in de bloemen gezet**. Lokale besturen die uitzonderlijk presteren krijgen een 'Meer bos'-label, dat ze fier kunnen uitdragen.
- **Mediakanalen met een groot bereik en tv-producties worden waar mogelijk mee ingeschakeld om de liefde van de Vlaming voor onze bossen en natuur te doen toenemen**. We denken hierbij onder meer aan Onze Natuur, initiatief van Hotel Hungaria.



Zij bereiden momenteel een unieke reeks lokale natuurdocumentaires voor. Natuur en bos werkt hier nauw mee samen om onze prachtige natuur en bossen sterk in beeld te brengen. Ook andere opportuniteiten die het pad kruisen, zullen zeker overwogen worden.

- **Natuur als toeristische trekpleister:** We leggen de link met toerisme en recreatie en promoten onze mooiste fiets- en wandelroutes doorheen onze Vlaamse bossen en natuur. Het 'Ontdek Vlaanderen'-platform van Toerisme Vlaanderen, de provinciale toeristische organisaties en de kunststeden zal dit potentieel benutten.



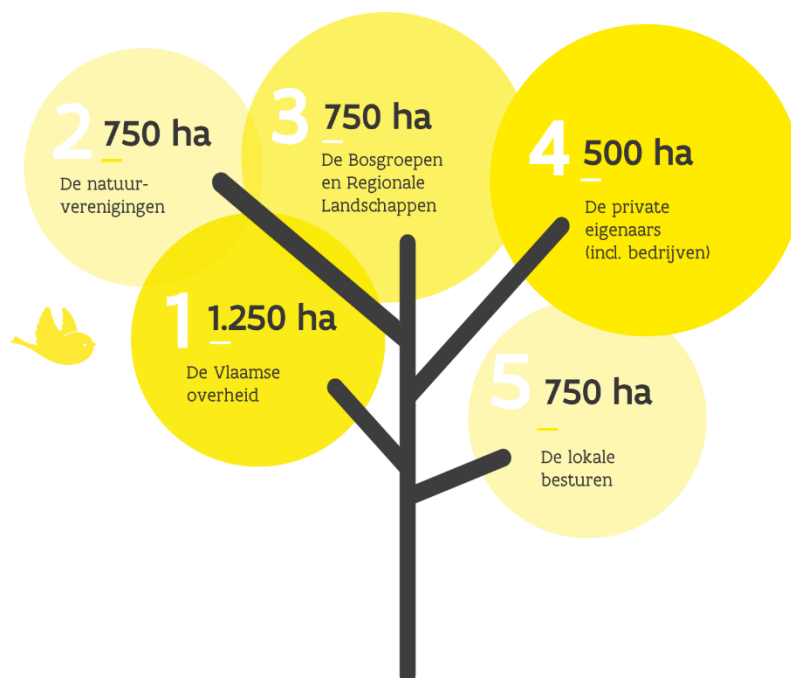


2. Meer bos voor iedereen, door iedereen

Dankzij goed overleg met de betrokken actoren werden mogelijke inspanningen van de belangrijkste actoren in kaart gebracht en wordt op dit moment uitgegaan van een richtinggevende taakstelling zoals hieronder weergegeven. Bij de verdere uitvoering van het plan zal dit verder vertaald worden in nog concretere engagements.

Tot nader order houden we dus houden volgend scenario voor ogen als richtsnoer voor de periode 2020 – 2024:

- **Alle entiteiten van de Vlaamse overheid zorgen tegen 2024 samen voor minstens 1.250 ha extra beboste gronden:**
 - o 1.250 ha door de Vlaamse overheid
- **Tegen 2024 zullen ook alle volgende partners zorgen voor extra bos in Vlaanderen:**
 - o de natuurverenigingen: +750 ha
 - o de private eigenaars (waaronder ook bedrijven): +500 ha
 - o de bosgroepen en regionale landschappen: +750 ha
- **De lokale besturen zullen, samen met kleinschalige lokale initiatieven, minstens 750 ha extra bos te realiseren.**



Deze taakstelling is ambitieus. De sterkste schouders dragen hierbij de zwaarste lasten. Bovendien voorzien we als Vlaamse Overheid een zeer fundamentele bijdrage aan de realisaties die de andere partners realiseren.



Welke soort bossen willen we realiseren?

We bouwen voort op het Beleidsplan Ruimte Vlaanderen en het Ruimtelijk structuurplan Vlaanderen door via gerichte selectie van locaties voor bebossing de Vlaamse bosstructuur te verbeteren. We willen niet alleen meer, maar ook een rijke natuur realiseren in Vlaanderen. Daarom zetten we in op de aanplanting van robuuste en structuurrijke bossen. Deze genereren optimale kansen voor een grote verscheidenheid aan plant- en diersoorten. Meer biodiversiteit, met andere woorden. **De focus van bosuitbreiding ligt op:**

- **Uitbreiding bestaande boscomplexen**
- **Het versterken van de valleien via een blauwgroene dooradering**
- **Verbindingen tussen kleinere of geïsoleerde bossen**
- **Stadsrandbossen en lokale bossen/bosjes – zowel nabij plattelandskernen als in suburbane gemeenten**

We besteden **grote aandacht aan vergroening van de nabije leefomgeving van mensen**, onder de vorm van bomenrijen, tiny forests, kleine wildernissen, bosschages, dreven en laanbomen, kleine landschapselementen. Deze vergroening zorgt lokaal, dicht bij de inwoners voor verkoeling, luchtfiltering (fijn stof), verfraaiing van het landschap en ze draagt bij aan de gezondheid van de mensen.

In de praktijk gaat dit dan vaak over speel- of geboortebossen en andere burgerinitiatieven. Daarvan ontstaan er de laatste maanden meer en meer, zoals de Heldenbossen of de herdenkingsbossen naar aanleiding van de coronaslachtoffers. Ze zijn waardevol en we willen hen van harte omarmen.

We willen dus niet alleen meer bossen, de nabijheid en bereikbaarheid ervan is eveneens cruciaal. Daarnaast zetten we ook in op toegankelijkheid, zodat iedereen van de natuur kan genieten. We denken daarbij onder andere aan speciale paden voor mensen met een handicap.

Welke instrumenten zetten we hiervoor in?

- Natuur en Bos zal gronden gericht aankopen door de aankoopstrategie te focussen op te bebossen gronden.
- De inspanningen die worden geleverd door natuurverenigingen maar ook private eigenaars met het oog op de realisatie van bos als erkend natuurreservaat worden **ondersteund met aankoopsubsidies en subsidies voor de inrichting van deze nieuwe, toegankelijke bossen**. Voor de aankoop van gronden gelegen in *groene bestemmingen* wordt besluitvorming voorbereid om het steunpercentage te verhogen (door middel van een aanpassing van het Besluit van de Vlaamse Regering betreffende de subsidiëring van de planning, de ontwikkeling en de uitvoering van het geïntegreerd natuurbeheer). Voor percelen met een andere gewestplanbestemming wordt geen wijziging van het besluit voorgesteld.



- **Private eigenaars** (waaronder ook bosgroepen) die hun eigen gronden wensen te bebossen, willen we vanuit de Vlaamse overheid **een subsidie geven van 2,5 euro per vierkante meter voor de aanplant en het grondwaardeverlies. De besluitvorming hiervoor wordt voorbereid.** Alle individuele burgers of burgerinitiatieven die willen helpen met de realisatie van bijkomend bos kunnen bovendien terecht bij de Vlaamse overheid én hun lokale overheid (met steun van de bosgroepen en regionale landschappen) voor inhoudelijke en praktische begeleiding.
- **De Vlaamse Landmaatschappij heeft voor de Vlaamse overheid een aantal extra instrumenten voor verwerving (recht van voorkeur) en kan ruilen doorvoeren, onder andere om percelen te bebossen op de meest geschikte plek.** Specifiek in functie van verwerving van bebosbare gronden of ruilgronden, zullen actief volgende bestaande instrumenten worden ingezet in functie van de lokale context en noden van andere actoren in de open ruimte:
 - o verwerving in der minne, bijvoorbeeld door pachtopzeg en/of ruil;
 - o samen met betrokken partners nagaan of er binnen de lokale grondenbanken gronden zijn die voor bebossing in aanmerking komen;
 - o toepassing van het recht van voorkeur (bij verkopen door gemeenten, provincies, OCMW's, kerkfabrieken,...) en bestaande rechten van voorkoop;
 - o aankopen van gronden in het kader van het programma landinrichting, natuurinrichting en ruilverkaveling, en in het kader van uitvoering van de Vlaamse bosstructuur, AGNAS-RUP's,...;
 - o mogelijkheid tot projectmatige instelling recht van voorkoop en vergoedingen flankerend beleid om aankoopritme te versnellen (pas van toepassing na goedkeuring van een inrichtingsnota);
- **Specifiek voor het programma Meer bos voor Vlaanderen wordt een grondenbank Bebossing opgezet binnen de Vlaamse Landmaatschappij om het verwerven van gronden te versnellen.** Het gaat daarbij om gronden die enerzijds onmiddellijk kunnen bebost worden en anderzijds kunnen instaan voor bebossing op middellange termijn (na ruil of afloop van de pacht). De Vlaamse Grondenbank gaat (binnen jaarlijkse capaciteit en toegekende middelen) over tot aankopen, ruilen en overdracht in het kader van de grondenbank Bebossing.



3. Prioritair in groene bestemmingen, maar niet uitsluitend

Is er in Vlaanderen voldoende grond om bossen aan te planten? Absoluut! Maar verschillende sectoren vragen ruimte. Het is kwestie om de juiste evenwichten te vinden en prioriteiten voorop te stellen. Vlaanderen beschikt immers over vele gronden, bij vele diverse eigenaars en in vele bestemmingen.

In welke bestemming realiseren we meer bos?

We zetten prioritair in op de bebossing van niet-beboste maar voor bos of natuur bestemde gebieden.

Een quickscan van Natuur en Bos op basis van bestaande bestemmingen toont aan dat Vlaanderen over een aanzienlijk areaal aan gronden beschikt, dat in aanmerking kan komen voor bosaanleg. Het gaat over ongeveer 26.000 ha gronden die onze bosstructuur versterken en die geschikt zijn voor bosaanleg en dat binnen groene bestemmingen. Deze gronden zijn daarom niet altijd onmiddellijk bebosbaar. Op een gedeelte van deze gronden vinden zonevreemde activiteiten plaats of lopen bijvoorbeeld overeenkomsten met derden die niet onmiddellijk opzegbaar zijn. Deze cijfers zijn indicatief om inzicht te krijgen in de grootteorde van het bebosbare areaal. Dit wil niet zeggen dat we ons beperken tot deze arealen.

In tweede instantie zetten we in op nog te bestemmen gronden.

De coronacrisis, maar ook de biodiversiteitscrisis, toont aan dat we natuur niet moeten opsluiten in enkel natuurgebieden. Ook gronden met een andere bestemming zullen bijgevolg in aanmerking kunnen komen. Het gaat hierbij onder andere over de naar schatting 7.000 ha gronden in openbare eigendom (Vlaamse overheid, OCMW's, lokale besturen, provincies, kerkfabriek,...). Deze gronden tonen een groot potentieel voor de realisatie van meer bos dichtbij de mensen. We mogen dergelijke gronden dan ook niet uitsluiten.

Waar realiseren we meer bos?

Elke Vlaming heeft recht op meer bos. De ambitie is dan ook om een goede geografische spreiding te doen van de 4.000 ha extra bos, bij wijze van spreken van Leut tot Lampernisse.

Wat met het eigenaarschap van de extra bossen?

Uiteraard kunnen gronden aangekocht worden. **Grond verwerven is echter duur.** Daarom zetten we maximaal in om gronden te bebossen die momenteel in eigendom zijn van de Vlaamse overheid, de lokale besturen en de private eigenaar. Die volgorde is belangrijk.

Uit de Vlaamse patrimoniumdatabank blijkt dat de Vlaamse overheid over ongeveer 800 ha potentieel bebosbaar terrein beschikt.

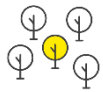


4. Drempels die meer bos verhinderen wegwerken

Er bestaan nog steeds te veel drempels, waardoor goede intenties niet tot meer bos leiden. Dat weten we vanuit de middenveldorganisaties, maar ook uit eigen ervaring vanuit de Vlaamse overheid. In verschillende decreten en wetgevingen zijn zo voorbeelden terug te vinden. De voornaamste hinderpalen zullen we, desgevallend via wetgevende initiatieven, aanpakken. Zo versnellen we mogelijkheden voor extra bebossing. Enkele voorbeelden:

1. **Het wegwerken van beperkte toegang tot gronden in groene bestemmingen wordt dan ook een prioriteit. Drempels om het potentieel van 26.000 ha in deze bestemmingen te kunnen bebossen zijn o.a.:**
 - **Mestwetgeving:** deze laat zittende landbouwers toe om tot twee generaties verder te bemesten in groene bestemmingen. Dit zorgt ervoor dat gronden in landbouwgebruik blijven en dat de groene bestemming niet gerealiseerd kan worden. Hierbij wordt uiteraard rekening gehouden met de rechtszekerheid en waar mogelijk flankerend beleid.
2. **Wanneer individuele landbouwers vrijwillig hun perceel willen laten bebossen, blijkt het niet altijd mogelijk een vergunning daartoe te bekomen. Samen met Vlaamse minister van landbouwbeleid onderzoeken we hoe we dit kunnen vergemakkelijken.**
3. **Subsidiemechanismen. Deze moeten mobiliserend, aantrekkelijk en klantvriendelijk zijn. De administratieve last dient tot het minimum beperkt, zowel voor de ontvanger, als voor de overheid zelf.**
 - De veelheid aan verschillende subsidiestelsels dient meer afgestemd en gestroomlijnd te worden.
 - We gaan na of succesvolle instrumenten zoals bebossingsovereenkomsten ook kunnen ingezet worden voor de realisatie van extra bos.

De Vlaamse minister van Natuur zal nog in 2020 concrete voorstellen voorbereiden die de mogelijke hinderpalen voor meer bos wegwerken. Dat zal gebeuren in overleg met alle actoren die mee zorgen voor meer bos.



5. Een betere bosstructuur voor Vlaanderen

De ambitie voor 2024 is belangrijk, maar **de doorkijk naar 10.000 ha extra bos tegen 2030** is dat ook. Daarom worden ook grotere bebossingsprojecten voorbereid, waarbij een afweging tussen verschillende functies van de ruimtelijke bestemmingen in een gebiedsvisie worden uitgewerkt. Door het goed doorlopen van een planningsproces wordt zo een betere bosstructuur voor Vlaanderen gerealiseerd.

Sinds het aantreden van minister Demir kwam er via ruimtelijke planningsprocessen (voorlopig + definitief vastgesteld) al netto 1.413 ha groene bestemmingen bij.

Om een betere bosstructuur voor Vlaanderen te bekomen, worden binnen het ruimtelijke planningsbeleid de volgende prioriteiten gelegd:

1. **Op lopende en nieuw op te starten processen en projecten wordt, meer dan in het verleden, de focus gelegd op bosuitbreiding.**
2. **We realiseren quickwins, daar waar voldoende voortgang werd geboekt in onderbouwing en overleg.**
3. **We zetten een aantal strategische projecten op die zorgen voor meer bos.**

Omdat planningsprocessen hun tijd in beslag nemen zullen niet alle planologisch voorziene bosuitbreidingen nog deze legislatuur leiden tot concrete bosaanleg, maar ze zijn wel een voorbereiding op het bereiken van de doelstelling in 2030.

Waar kunnen we alvast aan de slag?

Bebossing binnen **recent voor bos bestemde gebieden** wordt een prioriteit. Het gaat, wat betreft grotere gebieden, onder andere over

- RUP Bouvelobos, Hemsrodebos en steilrand Moregem: +45 ha
- RUP Openruimtegebieden Benedennete Lier: +10 ha
- RUP Omgeving Vliegveld Malle: +25 ha.

Daarnaast zijn er een aantal RUP's definitief vastgesteld waar (beperkte) ruimte voor bosuitbreiding werd voorzien (o.a. RUP Heverleebos-Meerdaalwoud, RUP Gasthuisvelden-Donderheide, RUP Poelberg-Meikensbos...).

Waar kunnen we weldra aan de slag?

Vanuit AGNAS worden twee grote processen in gang gezet, die samen ambitie 550 ha bosuitbreiding voor Natura 2000 mogelijk moeten maken:

- **Moervaartvallei fase 2:** potentie van ca. +200 ha
- **Vlaamse Ardennen rond Ronse:** potentie voor ca. +350 ha



Recent stelde de Vlaamse regering het ruimtelijk uitvoeringsplan 'Demervallei en Laak tussen Diest en Werchter' voorlopig vast, dat voorziet in 1.000 hectare extra bos- en natuurgebieden. Dit plan is momenteel in openbaar onderzoek.

Op korte termijn zal de Vlaamse regering nog twee ruimtelijke uitvoeringsplannen vaststellen in functie van bosuitbreiding:

- RUP Vallei van de Oude Kale en Vinderhoutse bossen: ca. + 155 ha
- RUP Landbouwgebieden en beekvalleien Sint-Lievens-Houtem en Kottembos: ca. +30 ha bosuitbreiding

Andere projecten die de schop in de grond steken.

- Land- en inrichtingsprojecten en ruilverkavelingen

Ook via onze instrumenten landinrichting, natuurinrichting en ruilverkaveling wordt werk gemaakt van extra bossen. In sommige gevallen hebben deze projecten een link met (bovenstaande) ruimtelijke planprocessen. In de komende periode tot 2024 zijn reeds projecten gepland of in het vooruitzicht gesteld **die circa 140 ha extra bos** zullen realiseren.

- Strategische projecten

Jaarlijks wordt steun verleend aan een reeks strategische projecten (subsidie proces coördinatie/ verwervingssubsidie). Voor de periode 2020-2024 is het vooruitzicht dat er heel wat initiatieven voor bijkomende bos verder zullen concreet gemaakt. Ook hier zijn er linken met lopende of geplande planprocessen die hierboven worden vermeld. Volgende strategische projecten die een bosinitiatief omvatten worden ondersteund:

- o SP Moervaartvallei
- o SP Zuidrand Antwerpen – verschillende bosuitbreidingsprojecten in deelgebied Aartselaar-Kontich (Hove)
- o SP Groene Zes - Domein De Merel in Brecht en Brasschaat Kattekensberg
- o SP Horizon+ - Realisatie van de poort tot Zoniënwoud te Jezus Eik
- o SP Zuidrand Antwerpen - Uilenbos (Hove-Kontich), (oa) bosuitbreiding in het deelgebied Boshoeke, Moretus, Lachenebeek
- o SP ORIOM - Mechels Rivierenland: Prinsenveld in Zemst en Kauwendaal in Mechelen

Bij verschillende strategische projecten is bos en bosuitbreiding deel van een gebiedsprogramma maar dient verder onderzoek en overleg te leiden tot concrete voorstellen. Het gaat om volgende strategische projecten :

- o SP Openruimte in en om Mechelen
- o SP Landschap Erembald-Kravaalbos
- o SP Nationaal Park Hoge Kempen
- o SP Horizon+ en – project Brabantse Wouden
- o SP Kleine Nete
- o SP Zeroregio



6. Plantgoed, maar ook: plant goed!

We gaan resoluut voor de realisatie van inheemse en **klimaatrobuuste bossen**. We houden hierbij rekening met twee belangrijke aandachtspunten:

1. **We verruimen onze blik op het zuiden.** Samen met de wetenschappers van INBO werden herkomstgebieden geselecteerd voor het zaai- en plantgoed. Voor het eerst richten we daarbij ook onze blik op het zuiden. Omdat het veranderende klimaat sommige van onze boomsoorten in de problemen brengt, zorgen we er, samen met onze Vlaamse kwekers, voor dat het geselecteerde plantgoed geschikt is voor het klimaat van de toekomst. We kijken concreet tot enkele honderden kilometers zuidelijker dan vroeger. Deze koerswijziging zorgt ervoor dat we klimaatrobuuste en toch inheemse bossen kunnen realiseren.
2. De droogte. Deze leidt in gans Europa tot waterschaarste, waardoor zuinig watergebruik een uitdaging zal blijven voor de toekomst. Er wordt niet enkel bij de keuze van het plantgoed, maar **ook bij het gerichte grondbeleid en de locatiekeuze maximaal rekening gehouden met de geschiktheid van de bodem en de strijd tegen droogte.**

Ook de plantmethode krijgt meer aandacht dan ooit. Om zo veel mogelijk variatie in de bossen brengen wordt gewerkt met verschillende planttechnieken:

- Natuurlijke verbossing;
- Het zaaien van eikels, beukenootjes en andere zaden en vruchten van bomen;
- Aanplant in rijen;
- Aanplant in meer natuurlijke plantverbanden.

Om 4.000 hectare bos te realiseren hebben we meer dan 10 miljoen stuks plantgoed nodig. **Samen met onze Vlaamse kwekers**, die wereldvermaard zijn, realiseren we dit huzarenstukje. Via contractteelt garanderen we de afname van inheemse soorten die voldoen aan de strenge criteria die we hen opleggen.

De selectie van het juiste plantgoed en de juiste plantmethode is voor niet-professionele initiatiefnemers soms minder evident. Daar zal bijkomende ondersteuning voor gebeuren. Eens de plantjes klaar zijn om te planten, is het immers van groot belang ze correct aan te planten.

- **De bosaanspreekpunten, desgevallend in de gemeenten**, verspreiden deze informatie aan minder ervaren initiatiefnemers en helpt hen hierbij. Ook het digitale aanspreekpunt meerbos@vlaanderen.be staat ter beschikking.
- **Het opleidings- en examencentrum Inverde** van Natuurinvest en Natuur en Bos maakt hiervoor ruimte in haar opleidingen in bos-, groen- en natuurbeheer. Deze wordt nu al voorzien voor meer dan 10.000 cursisten per jaar.



- **We organiseren via Inverde opleidingen, webinars en studiedagen rond het correct aanplanten van bossen voor diverse doelgroepen.** Daarbij wordt ook aandacht besteed aan een goede opvolging van de aanplant, wat in tijden van waterschaarste een noodzaak is.
- **Via kennisdelingswebsite Ecopedia** brengen Inverde, Natuurinvest, Natuur en Bos en het Instituut voor Natuur- en Bosonderzoek (INBO) samen met andere partners alle kennis samen over natuur-, groen- en bosbeheer op één platform.



7. De bosteller laat ons door de bomen het bos zien.

Elke boom telt. En dat mag letterlijk genomen worden. Parallel met het plan van aanpak voor de bosuitbreiding de komende jaren, wordt www.bosteller.be gelanceerd, waar alle bijkomende bomen en bossen worden geregistreerd en bijgehouden.

De Bosteller is het belangrijkste instrument van dit programma. **Ze laat ons door de bomen het bos zien.** Via deze online tool registreren we hoeveel bijkomend bos er reeds gerealiseerd is. Dit staat ons toe de voortgang van de ambitie non-stop te monitoren.

Daarnaast kunnen **ook individuele bomen geregistreerd** worden. Deze komen op de bomenteller te staan, maar tellen uiteraard niet mee voor het extra bos.

Meten is weten. Met de bosteller zetten we in de kijker welke lokale besturen de beste planters zijn en welke bedrijven een hart hebben voor de natuur door zich mee achter meer bos te scharen.

Wanneer de aangeplante bomen een oppervlakte van 10m op 10m (ongeveer 25 bomen) beslaan, tellen ze mee voor het bereiken van de doelstelling van 4.000 hectare extra bos. Nieuw bos realiseren kan ook door zaaïen of door natuurlijke verbossing. Ook dit telt mee. Natuur en Bos zal **de ingevoerde gegevens screenen, controleren en corrigeren** waar nodig.



Ondergrens
10 op 10 meter



Startpunt
1 oktober 2019

Uiteraard tellen de aanplantingen van het afgelopen seizoen mee. Bebossing die het resultaat is van een boscompensatieverplichting uit ontbossing, wordt zoals reeds duidelijk aangehaald niet in rekening gebracht, maar wordt wél apart geregistreerd en gecontroleerd.

Het bosuitbreidingsplan is omvattend voor **alle initiatieven die meer bos voor ogen hebben.** Ongeacht hun omvang. Daarom worden niet enkel de bijkomende hectaren, maar ook de bijkomende bomen in de bosteller opgenomen. Zo spoort het bosuitbreidingsplan ook nog eens samen met andere initiatieven of ambities, zoals:

- 1 miljoen extra bomen in Vlaams-Brabant (Regeerakkoord 'Vlaamse Rand');
- 1 boom per Vlaming (lokaal plan binnenlands bestuur);
- of privé-initiatieven zoals het Heldenbos, Bomencharter of andere.



8. De financiering

De bosuitbreiding zal gepaard moeten gaan met een **ongezien grote mobilisatie van middelen** naar extra bos.

1. De Vlaamse overheid

Vlaanderen neemt haar verantwoordelijkheid ten volle op door ook financiële steun te geven aan bebossingsinitiatieven van anderen. Het voorliggende plan is financieel sluitend, weliswaar op basis van de gemaakte veronderstellingen.

We startten reeds **een constante zoektocht naar bijkomende publieke financieringsmiddelen om de doorkijk naar de doelstelling van 2030 verder te verstevigen**. Zo is het de bedoeling de grote extra budgetten nog meer te verhogen de komende jaren. Dat gebeurde eind 2019 alvast met de extra herschikking van 9,8 miljoen euro richting bosuitbreiding.

We onderzoeken daarnaast of bestaande budgetten kunnen verhoogd worden door EU-financieringsmogelijkheden via bijvoorbeeld de Europese structuur- en investeringsfondsen (ESIF). We zien hierbij potentie in twee specifieke onderdelen van de zogenaamde Green Deal, met name de EU biodiversiteitstrategie en de EU bosstrategie.

Vanuit de Vlaamse overheid worden gedurende de volledige de periode 2020-2024 de volgende middelen gemobiliseerd: 121.694.009,00 €.

2. De beschikbare middelen van lokale overheden

De beleidsintenties van de lokale besturen en de financiële engagementen terzake worden momenteel geïnventariseerd. Daar uit zal moeten blijken in welke mate de steden en gemeenten middelen voorzien die bijdragen tot de realisatie van meer bos in Vlaanderen.

3. De private middelen

Naast overheidsmiddelen, zowel Vlaams, provinciaal, als lokaal, willen we ook alle mogelijke maatschappelijke actoren warm maken om extra inspanningen te leveren om de doelstelling te realiseren.

Zo gaan we ook bedrijven warm maken om te investeren in extra bos. Dit is immers de beste public relations die je als ondernemer kan voeren. Steek wat van uw marketingbudget in de grond. Zeg het met bomen, planten en struiken. Geen mooier cadeau aan de gemeenschap dan deel uit maken van de oplossing van het natuur- en klimaatprobleem.

Hetzelfde geldt voor burger- en verenigingsinitiatieven en crowdfunding, waar de Vlaamse overheid ondersteunend kan werken.