

VLAAMS MINISTER VAN BUITENLANDSE ZAKEN, CULTUUR, ICT EN FACILITAIR MANAGEMENT
VLAAMS MINISTER VAN ECONOMIE, INNOVATIE, WERK, SOCIALE ECONOMIE EN LANDBOUW
VLAAMS MINISTER VAN BINNENLANDS BESTUUR, BESTUURSZAKEN, INBURGERING EN GELIJKE KANSEN

MEDEDELING AAN DE VLAAMSE REGERING

Betreft: Uitbouw van Slimme Regio Vlaanderen

Samenvatting

Deze mededeling geeft duiding bij de aanpak, de prioriteitstelling en de rolverdeling die de Vlaamse Regering zal hanteren bij de uitbouw van een slimme regio Vlaanderen. De strategie zoals geformuleerd in de studie 'de verdere ontwikkeling en animeren van een Vlaams ecosysteem inzake smart cities. Landschapsanalyse en aanbevelingen' wordt hierbij als uitgangspunt genomen. De studie wordt beschikbaar gesteld voor geïnteresseerden.

Om deze strategie te realiseren zullen verschillende beleidsdomeinen en administraties samenwerken via een gebundelde inzet van menskracht en middelen. De doelstelling is hiermee deze legislatuur een sterke stap voorwaarts te zetten in de uitbouw van de slimme regio Vlaanderen.

1. REGEERAKKOORD

Het Vlaams regeerakkoord schuift een duidelijke ambitie naar voor op vlak van het beleid rond slimme steden en regio: De Vlaamse overheid bouwt onze regio verder uit tot **een Europese koploper op vlak van Slimme Regio's**¹. Vlaanderen zal hiertoe **lokale besturen maximaal ondersteunen** om het beleid en implementaties rond slimme steden efficiënt en breed te verspreiden.

De Vlaamse overheid brengt daarbij steden en gemeenten met gelijkaardige uitdagingen samen en zorgt ervoor dat slimme toepassingen maximaal gemeenschappelijk kunnen geïmplementeerd worden, aan gelijkwaardige voorwaarden. Dit zal leiden tot **meer (kosten)efficiëntie en kennisdeling** in de verdere uitrol van slimme stedenbeleid.

¹ Uit het deel "Vlaanderen verder uitbouwen tot een Slimme Regio met performante fysieke en digitale infrastructuur", p.45-46

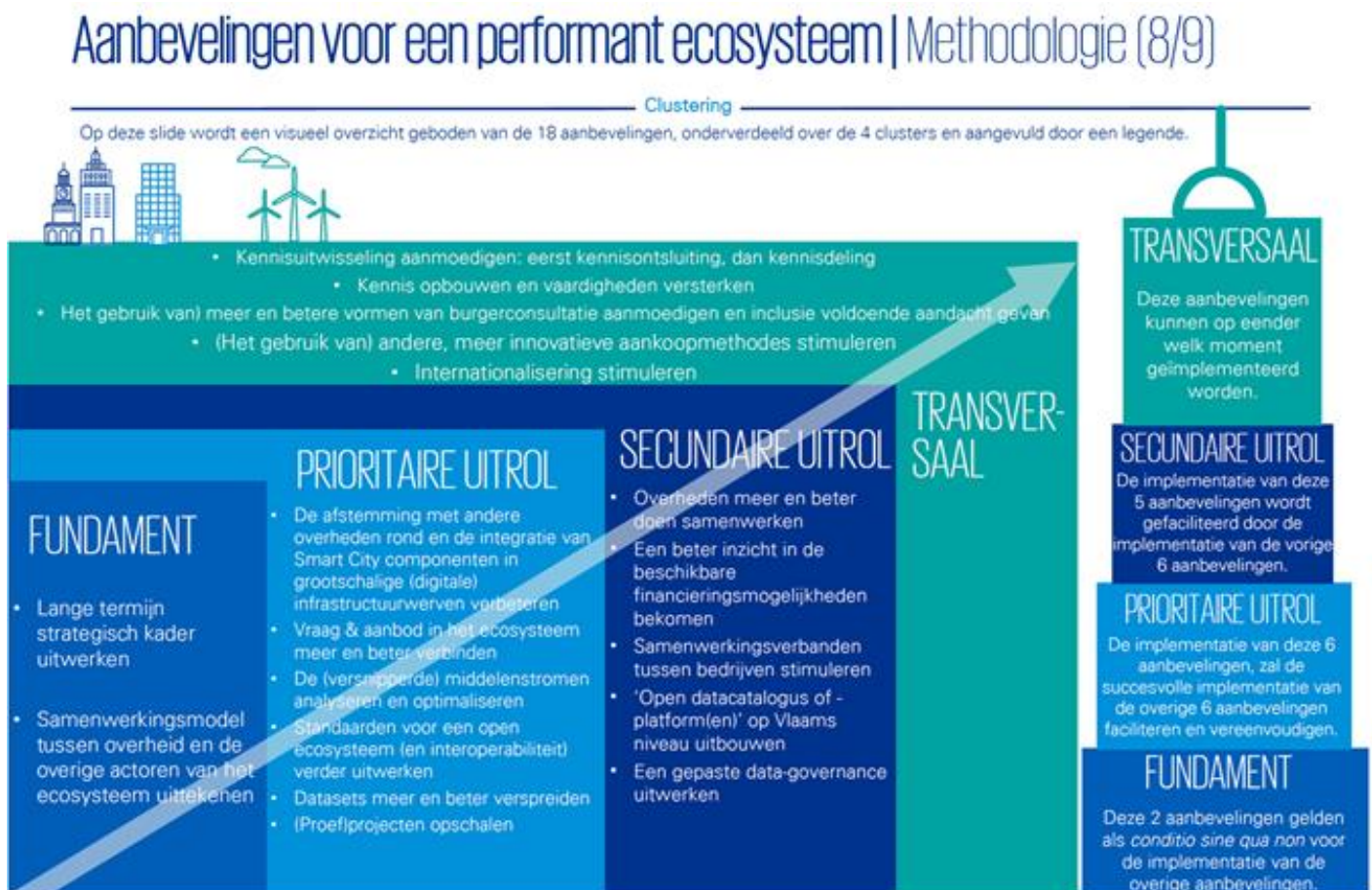
De Vlaamse regering wil onder meer ook extra aandacht besteden aan de drempels die kleine gemeenten en landelijke gebieden ondervinden om deze slimme steden-technologie te implementeren. Vlaanderen zal daartoe lokale besturen onder meer ondersteunen in de verdere ontwikkeling van **open databeheer**. Dit moet ertoe leiden dat lokale besturen, in samenwerking met kenniscentra en andere actoren, geholpen worden in de uitdaging om van een grote hoeveelheid beschikbare data effectief te komen tot beleidsmatige verbeteringen. Het eigenaarschap van data blijft daarbij, tenzij anders overeengekomen, bij de bestuurlijke entiteit liggen in wiens opdracht de data verzameld wordt.

Hierbij werken we in overeenstemming met internationale evoluties **standaarden** uit voor het samenbrengen, openstellen en uitwisselen van data, met grootste respect voor de privacy van gebruikers.

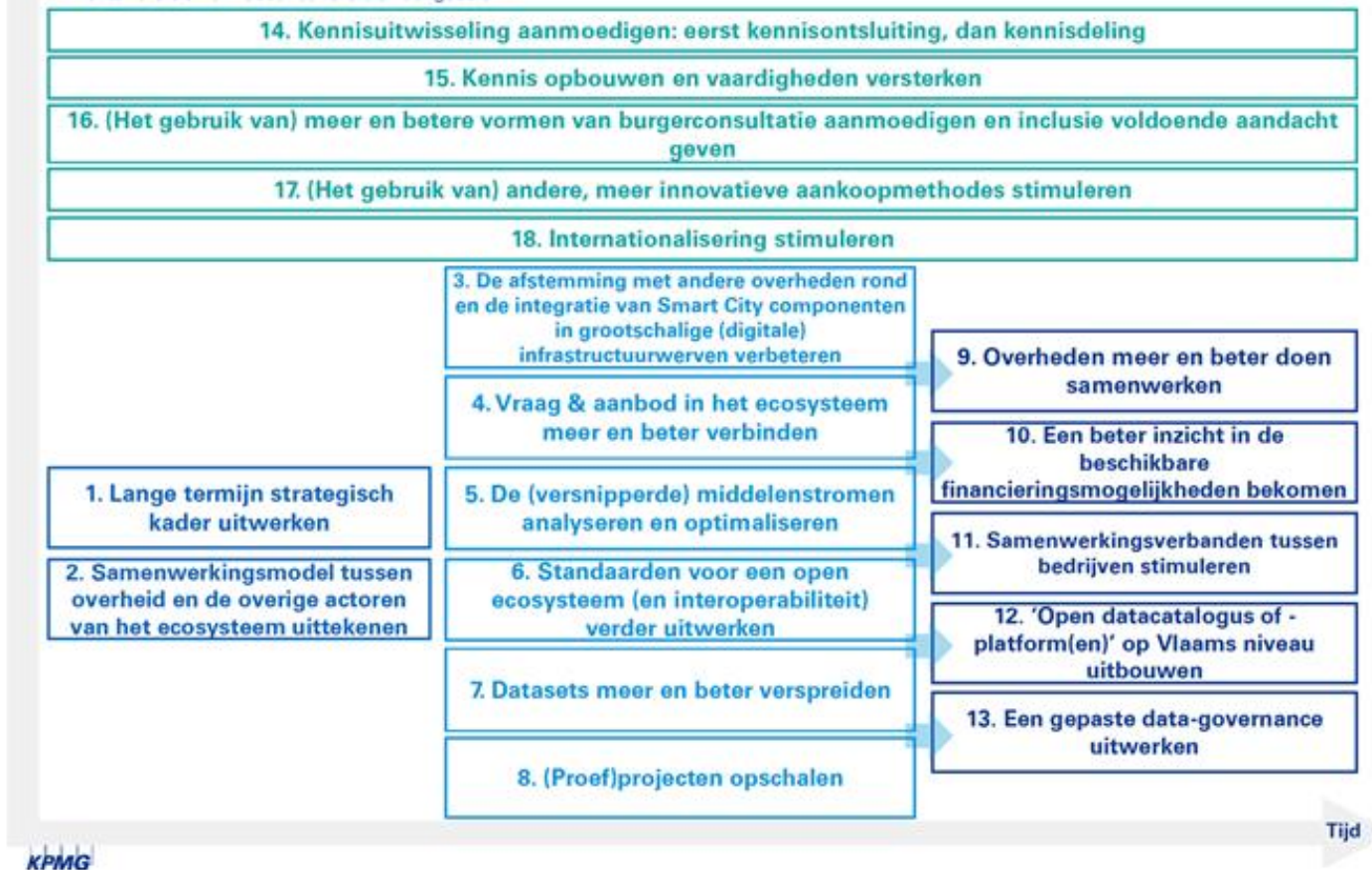
2. ACHTERGROND

In Vlaanderen ontplooit zich in sneltempo een ecosysteem van Slimme Steden en gemeenten. Verschillende spelers manifesteren zich in dit landschap: de overheden (Vlaams, provinciaal, lokaal, vanuit de verschillende beleidsdomeinen en instrumenten), de nutsmaatschappijen, de bedrijven al dan niet samengebracht in clusterverenigingen, de kennisinstellingen (imec, ...), burgers zelf, ...

Via een studieopdracht heeft het Agentschap Innoveren & Ondernemen (VLAIO) - in samenwerking met het Agentschap Binnenlands Bestuur (ABB), het Agentschap Informatie Vlaanderen (AIV) en andere Vlaamse administraties - dit ecosysteem in kaart laten brengen, opportuniteiten laten identificeren voor de verdere ontwikkelingen en mechanismen laten detecteren om de verschillende onderdelen van het ecosysteem beter met elkaar in verbinding te brengen. In deze studie werden 18 aanbevelingen gedaan om tot een performanter ecosysteem te komen:



Op deze slide wordt de implementatiesequentie van de aanbevelingen nogmaals visueel weergegeven en worden eveneens de linken tussen 'Prioritaire Uitrol' en 'Secundaire Uitrol' aangeduid.



Met deze aanbevelingen houden we rekening om een visie te formuleren van waar we met het beleid om te komen tot een slimme Vlaamse regio naar toe willen, en welke strategie we daarbij willen volgen om die visie te realiseren. We leggen ons nu toe op aanbevelingen 1 en 2, het uitwerken van een strategisch kader en het uittekenen van een samenwerkingsmodel tussen de overheid en de overige actoren.

3. VISIE

De sterke bevolkingsgroei van verstedelijkte gebieden brengt wereldwijd heel wat maatschappelijke uitdagingen met zich mee op vlak van mobiliteit, milieu, economische ontwikkeling, werkgelegenheid, onderwijs, sociale ongelijkheid, armoede enzovoort. Ook Vlaanderen wordt hiermee geconfronteerd en gaat op zoek naar oplossingen. Hierbij wordt, waar mogelijk, ook gekeken naar het inzetten van zogenaamde 'slimme technologische oplossingen' of 'Slimme Stad ('Smart City') oplossingen'. Meer nog, Vlaanderen wil door het inzetten van deze nieuwe, innovatieve en technologische oplossingen in zijn steden en gemeenten een Europese koploper worden op vlak van slimme regio's. Dit is een duidelijke ambitie uit het Regeerakkoord 2019-2024.

Om dit te realiseren wil de Vlaamse overheid dan ook de lokale overheden maximaal ondersteunen in het samen uitwerken van hun slimme stad-beleid en bij de uitrol van slimme stad-projecten. Dit moet toelaten dat steden en gemeenten innovatieve oplossingen kunnen ontwikkelen en uitrollen om de grootste stedelijke leefbaarheidsuitdagingen verder aan te pakken.

Voor Vlaanderen formuleert de studie zes smart city focusdomeinen, nl.

- Smart Mobility
- Smart Environment

- Smart Living
- Smart People
- Smart Government
- Smart Economy.

Het merendeel van de maatschappelijke uitdagingen die onze steden en gemeenten moeten en willen aangaan, kan ondergebracht worden in één van deze zes domeinen. Bovendien werden deze domeinen gelinkt aan de Sustainable Development Goals van de Verenigde Naties. Binnen het kader van deze thema's bouwen we gezamenlijk aan een Slimme Regio Vlaanderen met **leefbaarder steden**. Minder genuanceerd gesteld kan ook gezegd worden dat via deze strategie gewerkt wordt aan de 3V's: Verkeer, Veiligheid en Vuiligheid.

Zo'n slimme regio omvat een ruimere schaalgrootte die extra kansen en uitdagingen met zich meebrengt. Zo kunnen steden en gemeenten binnen een slimme regio gezamenlijke uitdagingen aanpakken door samen innovatieve oplossingen uit te werken en te implementeren en op te schalen.

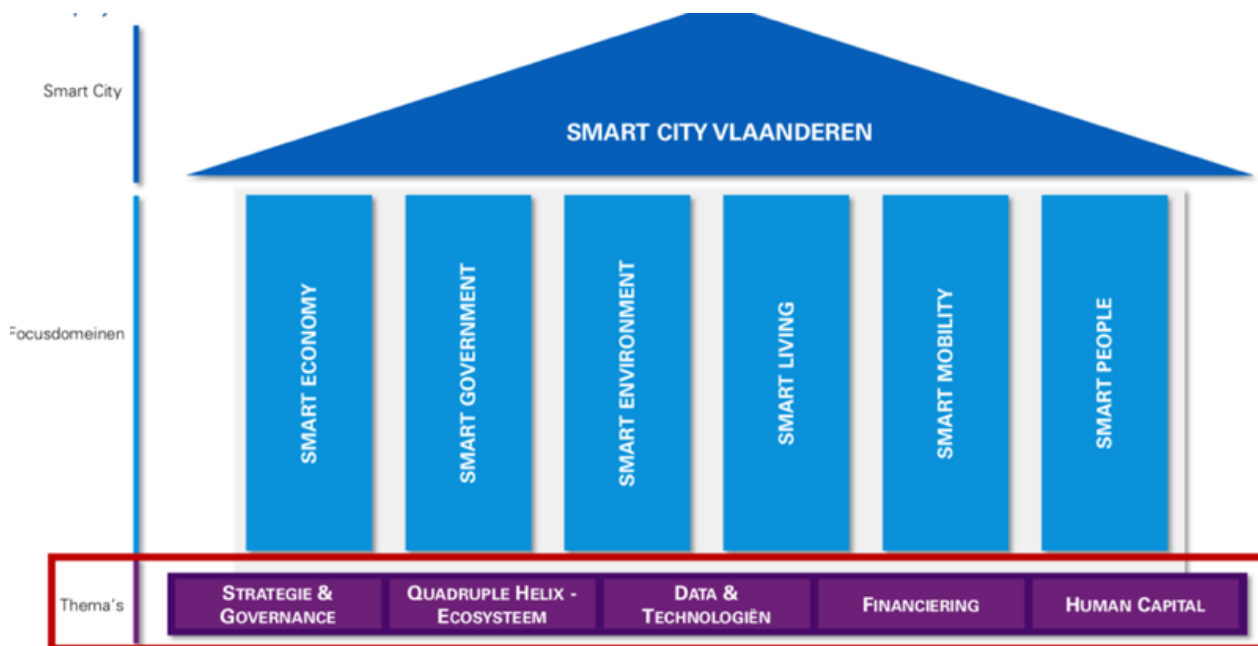
Kenmerkend voor die slimme stad-oplossingen is dat steden en gemeenten nieuwe technologieën gebruiken om data te verzamelen, te delen en te analyseren. Deze data kunnen van heel diverse bronnen afkomstig zijn. Denk hierbij bijvoorbeeld aan sensoren, camera's, openbare statistieken en gegevens op websites, enzovoort. Steden en gemeenten kunnen deze data vervolgens gebruiken om bijvoorbeeld nieuwe dienstverlening te ontwikkelen, bestaande dienstverlening te verbeteren, de bestaande infrastructuur te optimaliseren, ...

De data en de daaruit voorkomende oplossingen helpen de steden en gemeentes om hun strategisch beleid uit te tekenen en te realiseren. Zo verbeteren zij enerzijds de leefbaarheid voor de burger, stimuleren zij ondernemingen, onderwijs en verenigingen op hun grondgebied én bouwen zij mee aan een Slimme Regio Vlaanderen.

Naast de zes focusdomeinen is het daarom belangrijk om een goede 'fundering' te hebben. Er moeten verschillende vereisten worden vervuld om de juiste projecten en initiatieven in de verschillende domeinen te stimuleren en op te schalen.

Daartoe hebben we samen met KPMG 5 bouwstenen voor een Slimme Stad gedefinieerd. Deze 5 bouwstenen zijn:

- Strategie & Governance,
- Quadruple helix,
- Data & Technologie,
- Financiering en
- Human Capital.



Thema landschapsanalyse	Aanbeveling
Strategie & Governance	Een lange termijn strategisch kader uitwerken
	Een samenwerkingsmodel tussen overheid en de overige actoren van het ecosysteem uittekenen (Proef)projecten opschalen
	Vraag & aanbod in het ecosysteem meer en beter verbinden
Quadruple Helix	Overheden meer en beter doen samenwerken
	Samenwerkingsverbanden tussen bedrijven stimuleren
	(Het gebruik van) meer en betere vormen van burgerconsultatie en inclusie voldoende aandacht geven
	Internationalisering stimuleren
	De afstemming met andere overheden rond en de integratie van Smart City componenten in grootschalige (digitale) infrastructuurwerven verbeteren
Financiering	De (versnipperde) middenstromen analyseren en optimaliseren
	Een beter inzicht in de beschikbare financieringsmogelijkheden bekomen (Het gebruik van) andere, meer innovatieve aankoopmethodes stimuleren
	Standaarden voor een open ecosysteem (en interoperabiliteit) verder uitwerken
Data & Technologie	'Open datacatalogus of -platform(en)' op Vlaams niveau uitbouwen
	Datasets meer en beter verspreiden
	Een gepaste data-governance uitwerken
Human Capital	Kennis opbouwen en vaardigheden versterken
	Kennisuitwisseling aanmoedigen: eerst kennisontsluiting, dan kennisdeling

De zes focusdomeinen en de vijf bouwstenen zullen de basis vormen van het Smart City ecosysteem. Dat neemt niet weg dat we met een aantal uitdagingen geconfronteerd worden.

4. UITDAGINGEN

A. NOOD AAN EEN DUIDELIJKE RICHTING

De vlag Slimme Steden heeft de voorbije jaren heel veel ladingen gedekt. Ladingen die door (héél) veel verschillende overheden op meerdere beleidsniveaus, onderzoekinstellingen, belangengroeperingen, universiteiten en associaties met de beste bedoelingen werden aangeleverd. Deze hadden wel allemaal hetzelfde doel: Vlaanderen en de Vlaamse steden en gemeenten “mee te nemen” in een project: “hoe kan je de levenskwaliteit van burgers en bedrijven in een stad of regio met behulp van slimme (digitale) toepassingen of technologieën verbeteren?”.

Door de veelheid aan initiatieven was het verschillende smart city-actoren niet gemakkelijk om het bos door de bomen te zien. De voorbije jaren is er gaandeweg organisch een samenwerking gegroeid tussen een aantal Vlaamse administraties. In eerste instantie om elkaars smart city-

werking te leren kennen en als elkaars klankbord te fungeren, maar later ook met de wil om effectief actief samen te werken aan een Slimme Regio Vlaanderen. Binnen die groep blijft de nood aan een duidelijke richting en een gemeenschappelijke visie en strategie groot. Hoe ziet de weg naar een Slimme Regio Vlaanderen er uit en welke stappen zijn er nodig om ons doel te bereiken? Zeker ook in de samenwerking tussen de Vlaamse administraties zit een grote meerwaarde op dit thema.

B. NOOD AAN OPSCHALING EN VERDUURZAMING

Zowel aan de kant van de overheid als aan de kant van de ondernemingen (leveranciers van slimme oplossingen) en kennisinstellingen zijn er heel wat inspanningen geleverd. We moeten echter vaststellen dat deze inspanningen nog te vaak beperkt blijven tot demo's, proof of concept of testinstallaties. Implementatie, opschaling of brede uitrol zijn momenteel eerder uitzondering dan regel. Hier zijn verschillende redenen voor, gaande van gebrek aan middelen, regelgeving, problematiek van vraag en aanbod,...

C. NOOD AAN SAMENWERKING EN KENNISDELING

Uiteraard werden veel opkomende en veelbelovende technologieën uitgetest. Daarvan is nu geweten dat ze niet allemaal even succesvol inzetbaar zijn voor de doeleinden die vooropgesteld zijn. Maar vooral: de "samenhang/samenwerking" en de rode draad ontbreken. Als we willen vermijden in een (suboptimale) gespreide slagorde de 'Slimme Regio' uit te bouwen dan is die samenwerking, ook over beleidsdomeinen binnen de Vlaamse overheid heen, en bijbehorende kennisdeling absoluut noodzakelijk.

Hier kunnen we verschillende dimensies onderscheiden:

We worden geconfronteerd met een kennisdeficit: vraag- en aanbodzijde (lokale besturen en ondernemingen) kennen elkaar en elkaars werking onvoldoende. Daardoor vinden vraag en aanbod elkaar momenteel niet of te weinig. Lokale besturen hebben in sommige gevallen ook te weinig kennis in huis (of te weinig middelen om die kennis in te kopen) om een evenwaardige gesprekspartner te zijn van ondernemingen en kennisinstellingen. Daarnaast zijn niet alle lokale besturen even goed op de hoogte van de lopende initiatieven en projecten.

Samenhang/samenwerking kan op twee manieren, nl. samenwerking om vergelijkbare toepassingen op lokaal niveau op te schalen naar Vlaams niveau én samenhang om geïsoleerde toepassingen met elkaar te verbinden (cfr Vlaamse Open City Architectuur of VLOCA).

Het is ook nodig om het probleem van de silo's binnen de lokale besturen blijvend onder de aandacht te brengen en aan te pakken en maximaal te streven naar interoperabiliteit. Ook de samenwerking tussen de Vlaamse overheidsadministraties op het smart-thema kan nog versterkt worden. En tot slot ook de samenwerking tussen lokale overheden en de Vlaamse overheid en met kennisinstellingen en ondernemingen.

D. NOOD AAN INCLUSIE EN EEN SOCIALE DIMENSIE

De juiste aandacht voor inclusie, en voor de sociale dimensie van de projecten is de rode draad die er moet voor zorgen dat alle steden en gemeenten aansluiting vinden bij de idee van de slimme stad of gemeente.

Het is cruciaal dat die rode draad mee uitgetekend wordt door de lokale besturen, overheden, in een bottom-up aanpak, en niet alleen van "boven uit" naar beneden wordt geduwd. Die rode draad illustreert ook dat slimme steden niet alleen gaat over sensoren, technologie en de bouw van

Digital Twins van de steden, maar dat dit ook kan bijdragen tot een warmere maatschappij, een Digital Social Twin. Het “iedereen mee” principe is immers niet alleen een kwestie van grote steden versus kleinere gemeenten, het is ook vooral een kwestie van burgers en ondernemingen die digitaal helemaal mee zijn versus bepaalde groepen die de boot dreigen te missen als alles digitaal of smart wordt.

E. NOOD AAN FOCUS EN PARTICIPATIE

We dienen bij te dragen tot een ecosysteem waarvan de prioriteiten mee worden bepaald door de uiteindelijke gebruikers: lokale overheden, hun inwoners en de (lokale) ondernemingen.

Waar vandaag Slimme Steden vaak en bijna uitsluitend worden geassocieerd met sensoren, en als gevolg vooral toepassingen vinden in mobiliteit en luchtkwaliteit, is er een grote interesse (vooral vanuit de lokale overheden zelf) naar de “zachte” Slimme Stad-oplossingen, waarbij de mens en niet de technologie centraal staat.

Gezien we de ambitie hebben om niet alleen top-down, maar ook bottom-up te werken, is het belangrijk dat we de uiteindelijke “begunstigden” van onze strategie, deze strategie ook mee laten uittekenen. Ook de use cases moeten worden aangebracht en gevalideerd door de lokale besturen. Deze besturen moeten ook mee prioriteiten bepalen en deel uitmaken van het ecosysteem en de werkbanken binnen het ecosysteem.

Het is van belang dat bij het bepalen van de use cases maximaal gewerkt wordt aan een open samenwerkingsmodel tussen de verschillende bestuursniveaus. Zo is voor bepaalde maatschappelijke problemen bij steden en gemeenten ook de inzet nodig van hogere overheden, die beschikken over data en modellen.

F. NOOD AAN MEER ZICHTBAARHEID EN IMPACT

We moeten een gedragen platform/overlegstructuur opzetten waardoor de veelheid aan initiatieven en reeds bestaande communities rond Slimme Steden gealigneerd raken, om zo totaaloplossingen uit te denken. Door zo samen te werken stroomlijnen we ook de communicatie rond Slimme Steden, en verhogen we de zichtbaarheid en de impact van de projecten. Door meer zichtbaarheid en kenbaarheid te garanderen, zorgen we er ook voor dat opschaling gefaciliteerd wordt, namelijk dat lokale besturen met soortgelijke problematieken mede door het aanmoedigen van gedeelde en open bouwstenen gemakkelijker projecten in hun eigen bestuur kunnen implementeren.

Binnen de landschapsanalyse van KPMG werden een groot aantal initiatieven, stakeholders en projecten opgelijst. De governance binnen de Vlaamse overheid moet duidelijk zijn voor zowel de Vlaamse administraties als de stakeholders binnen het ecosysteem. Daarnaast moeten de belangrijkste overlegstructuren buiten de overheid (o.a. Werkgroep Smart Cities van VVSG en de Innovatieve Bedrijfsnetwerken met een link met Smart Cities) aangesproken worden om een actieve rol te gaan spelen in het ecosysteem.

G. NOOD AAN COMMUNICATIE OVER MAATSCHAPPELIJKE VOORDELEN

Omdat Slimme Steden traditioneel geassocieerd worden met technologische innovaties, wordt hierover ook consequent door de Vlaamse overheid gecommuniceerd met technologie als insteek. Hierdoor beschouwen te weinig media en burgers dit als relevant. We moeten Slimme Steden “menselijker” maken, en op een gecoördineerde wijze alle Smart City plannen en verwezenlijkingen een “human interest” insteek geven. Dit kan door een communicatiemodel op te zetten waar zowel

ministers uit de Vlaamse overheid (elk voor zijn/haar domein), lokale overheden maar evengoed ook andere stakeholders hun “Slimme Stad in Mensentaal” verhaal kunnen brengen. Dit past volledig in het merkenbeleid van de Vlaamse overheid.

H. NOOD AAN PERFORMANTE DATA-INFRASTRUCTUUR

Om maximaal hergebruik van data, zowel sensor data als non-sensor data, mogelijk te maken, en zo Vlaamsbrede inzichten te krijgen en schaalvoordelen te realiseren, zal een duurzame en interoperabele infrastructuur van performante data-opslag en -ontsluiting ontwikkeld worden. Het is immers schier onmogelijk om dit aan individuele bedrijven en overheden te vragen.

I. NOOD AAN BETAALBARE OPLOSSINGEN

Wij moeten ook de daad bij het woord voegen, en aan de (lokale) overheden mogelijkheden bieden om op een efficiënte en prijsgunstige manier oplossingen op vlak van Slimme Steden aan te kopen/aan te besteden. Bovendien zal dit ook gebeuren in een model waar de oplossing (voor een maatschappelijke uitdaging) en niet de technologie centraal staat. Kleinere steden en gemeenten zijn immers vaak eerst op zoek naar een oplossing, en vinden pas dan de gepaste technologie terug in het aanbod. En niet omgekeerd. Door vraag en aanbod nauwer met elkaar in contact te brengen en op elkaar af te stemmen, zullen de leveranciers van slimme oplossingen een beter inzicht krijgen in de wensen en noden van de lokale besturen. Momenteel bestaat de kans dat een onderneming een oplossing heeft voor een probleem dat niet leeft binnen de steden en gemeenten. Door duidelijk aan te geven wat de uitdagingen zijn waar besturen voor staan, kunnen ondernemingen daarop inspelen en producten en diensten ontwikkelen waar effectief een markt voor is.

5. KANTELPUNT

Het is nu tijd om een versnelling hoger te schakelen richting Slimme Regio Vlaanderen. De voorbije jaren heeft de markt niet stil gezeten en zijn er in sneltempo slimme producten en diensten ontwikkeld en aangeboden. Parallel daarmee werd door regionale en lokale overheden veel zaaigeld geïnvesteerd om het maturiteitsniveau inzake Smart City te verhogen en de neuzen in dezelfde richting te krijgen. Nu moeten we al deze inspanningen verzilveren door in een ecosysteem de doelstellingen van de verschillende stakeholders waar te maken en in te zetten op een efficiënte dienstverlening en marktwerking. Alleen door nu woorden in daden om te zetten, kunnen we Vlaanderen op de kaart zetten als slimme regio.

6. STRATEGIE

Om de visie van een Slimme Regio Vlaanderen met meer leefbare steden te realiseren, in het bijzonder het aanpakken van de maatschappelijke uitdagingen op het vlak van Mobility, Environment, Living, People, Government, Economy en tegemoet te komen aan de hierboven beschreven ecosysteem uitdagingen streven we 8 strategische doelstellingen na:

1. De Vlaamse overheid **ondersteunt** op basis van concrete **lokale en regionale uitdagingen** de actoren op het terrein (overheden, bedrijven, kennisinstellingen en burgers) bij hun traject om een gezamenlijke oplossing te ontwikkelen. We reiken hierbij, als vertrouwde derde partij, een proces en methode aan om consensus en draagvlak te bereiken.

2. Slimme Steden zijn **niet enkel technologiegericht**. We versterken de **sociale dimensie** van Slimme Steden en integreren daartoe bestaande en geplande strategische e-government trajecten van de partners in de aanpak. We zetten ook in op co-creatie met de burgers met aandacht voor hun leefwereld en sociaal-economische problemen.
3. Het Slimme Stedenbeleid prioriteren we niet enkel vanuit de Vlaamse overheid. De Vlaamse overheid en de lokale besturen moeten elkaar als **gelijkwaardige partners** vinden in een netwerkmodel waarin elkeen de uses cases kan prioriteren en valideren in een afgestemde autonomie. De Vlaamse overheid creëert als netwerkleider de omstandigheden waarin burger, bedrijven, overheden en technologie gelijk samen oversteken. Om de nodige garanties te scheppen voor een duurzame aanpak worden de bestaande structuren en overlegorganen gebruikt en versterkt om bottom-up de use cases te bepalen. De bestaande structuren zijn de interbestuurlijke werkgroep in de schoot van het ICT-orgaan, de co-creatieve trajecten en werkgroepen in de schoot van VLOCA en de **stuurgroep Smart Flanders**.
4. De Vlaamse overheid faciliteert met een **heldere rolverdeling** tussen ABB, VLAIO en AIV dit netwerkmodel. De Vlaamse overheid zorgt voor een sterke evenwaardige betrokkenheid van de andere beleidsdomeinen bij deze beleidslijn. Vandaag bestaat al een sterke interactie met bijvoorbeeld MOW en VMM. We combineren hierbij een top-down met bottom-up aanpak.
5. We zetten in op het **vuurtorenmodel**. Successen zullen zichtbaar gemaakt en gedeeld worden om anderen te kunnen inspireren. We bereiken een gevoel van trots binnen de Vlaamse overheid, door de sterke en baanbrekende verhalen van Slimme gemeenten bekend te maken. Binnen de beleidsdomeinen zoeken we ambassadeurs die ons daarbij kunnen helpen.
6. Het agentschap Informatie Vlaanderen creëert een **Vlaamse dataspace** als duurzame infrastructuur voor de opslag en ontsluiting van grote hoeveelheden sensordata, ingezameld in opdracht van overheden in Vlaanderen. De Vlaamse overheid neemt een platform governance rol op om een gelijk speelveld te creëren met duidelijke spelregels en zodoende de krachten van de Vlaamse innovatieve bedrijven te kunnen bundelen tot een samenwerkend ecosysteem. Het spill-over effect van deze strategie is dat Vlaamse ondernemingen samen state of the art oplossingen ontwikkelen waardoor ze een voorsprong opbouwen en klaar zijn om succesvol te antwoorden op Europese aanbestedingen in het kader van Slimme Steden, sensordata en het Internet der dingen.
7. We ontzorgen de overheden in Vlaanderen en creëren marktpotentieel voor ondernemingen. We onderzoeken het potentieel van een aankoopcentrale door End-to-End oplossingen via groepsaankoop binnen het bereik van de besturen te brengen aan de meest gunstige marktomstandigheden. Op die manier wordt expertise gecentraliseerd en worden efficiëntie- en duurzaamheidswinsten gerealiseerd.

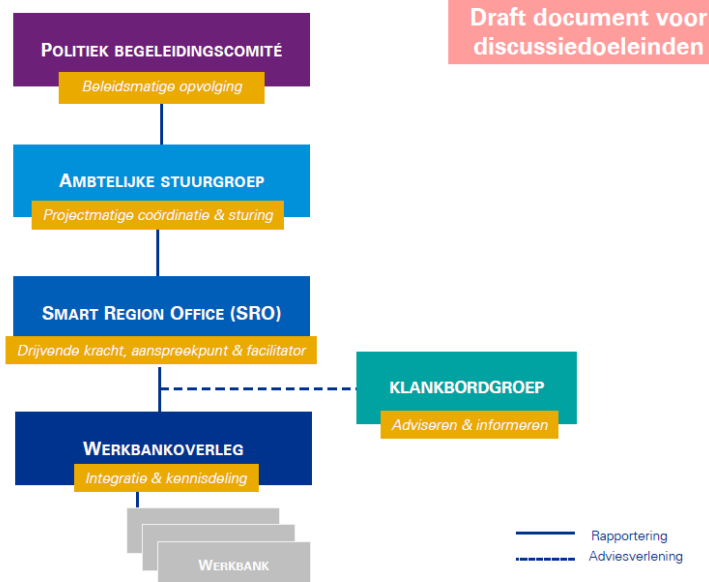
7. PLAN VAN AANPAK

A. GOVERNANCE

"Smart Region Governance"-model | Voorstel voor een governance-model met overlegorganen op verschillende niveaus

Het governance-model omvat de volgende elementen:

- ✓ 5 overlegorganen, waarvan 3 organen reeds opgericht werden binnen de structuur van de VLOCA
- ✓ Verschillende **invalshoeken**
- ✓ Aanvullend en **complementair** aan elkaar
- ✓ Elk met eigen **rol, kerntaak en samenstelling**
- ✓ Smart Region Office als **programmabureau**, dat:
 - ✓ Enerzijds toeziet op de uitvoer van de werkbanken en het werkbankoverleg
 - ✓ Anderzijds de (terug)koppeling voorziet naar de beslissingsorganen
- ✓ Geeft **verhoudingen / rapporteringslijnen** weer



©2020 KPMG Advisory is een Belgische CVBA en lid van het KPMG netwerk van zelfstandige ondernemingen die verbonden zijn aan KPMG International Cooperative ("KPMG International"), een Zwitserse entiteit. Alle rechten voorbehouden. Gedrukt in België.

3

Om het traject richting Slimme Regio tot een goed einde te brengen, moeten we ons goed organiseren in een heldere structuur. De structuur die we voorstellen en waar we momenteel al deels mee werken is flexibel genoeg om uit te breiden of aan te passen naargelang de context waarin we opereren zou wijzigen.

Bovenaan hebben we het politiek begeleidingscomité met de kabinetten van de drie betrokken ministers: kabinet Jambon, kabinet Somers en kabinet Crevits.

Daaronder de ambtelijke stuurgroep met de leidend ambtenaren van de betrokken agentschappen (AIV, ABB en VLAIO). Deze stuurgroep komt nu al op regelmatige basis samen.

Een **kernteam van deskundigen** binnen de Vlaamse administraties overlegt vandaag al in het verlengde van deze structuren. Deze deskundigen kunnen hun rol uitbreiden naar een kerngroep/werkgroep die ook begeleidend/adviserend en ondersteunend werkt naar potentiële projecten toe. Indien nodig wijzen deze deskundigen door naar de juiste experts in het netwerk.

Dit kernteam ontwikkelt een overzicht van alle lopende en geplande initiatieven en stimuleert de kennisdeling tussen de verschillende overheidsdiensten, over de beleidsgebieden en -niveaus heen. Het steunt daarbij maximaal op de input en inzichten uit de kennisdelings- en overlegplatformen zoals Smart Flanders en de werkgroep Interbestuurlijk E-government onder het Vlaamse Stuurorgaan Informatie- en ICT-beleid.

In de mate dat de nood blijkt en hier afzonderlijke financiering voor gevonden wordt (vb. via Europese financiering) kan dit kernteam uitgroeien tot een meer permanente task force.

B. WERKBANKEN

Op dit ogenblik zijn er 4 werkbanken opgestart die elk tegemoet komen aan bepaalde noden en die mee de realisatie van de strategische doelstellingen ondersteunen. Het is zeker dat er in de toekomst nog nieuwe werkbanken moeten opgestart worden om ook de andere strategische doelstellingen te kunnen realiseren.

1. Werkbank Use Cases

De werkbank Use Cases richtte zich tot nu vooral op het selecteren van good practices. Zowel bottom up (City of Things) als top down (Mobilidata, Internet of Water) voorbeelden. Deze use cases zijn heel leerrijk om een inzicht te krijgen in hoe stakeholders nu samenwerken en welk traject ze doorlopen om tot een slimme oplossing te komen. Het is ook heel nuttig om te kijken met welke uitdagingen deze projecten geconfronteerd werden en welke opportuniteiten (omwille van verschillende redenen) eventueel niet benut werden.

In de toekomst zullen de partners binnen Smart Flanders samen kiezen op welke **stedelijke uitdagingen** ze gezamenlijk willen inzetten met maximale kennisdeling naar alle lokale besturen.

Om bepaalde stedelijke uitdagingen te kunnen aanpakken zijn ondersteunende (deel)oplossingen op Vlaams niveau noodzakelijk. De focusdomeinen zullen samen door alle partners bepaald worden tijdens co-creatieve workshops. Vanuit de werking van Smart Flanders kunnen deze geïdentificeerd worden en besproken/gevalideerd tijdens de stuurgroep en klankborggroep.

2. Werkbank Digitaal Bouwplan

De Vlaamse Regering kende op 20 december 2019 op voorstel van Vlaams minister Bart Somers een projectsubsidie van 850.000 euro toe aan Imec en VITO voor de ontwikkeling van een Vlaams Open City Architectuur (VLOCA). Met dit project wil de Vlaamse regering werk maken van een gedragen **referentiekader** met gestandaardiseerde **architectuurcomponenten** voor projecten en toepassingen voor slimme steden, gemeenten en regio's in Vlaanderen. De ontwikkeling van het bouwplan is een participatief traject, met betrokkenheid van de lokale besturen, het bedrijfsleven, IT-leveranciers, en onderzoeksinstituten.

Het team Stedenbeleid van het **Agentschap Binnenlands Bestuur** neemt de coördinatie van dit project op.

Een belangrijke en nader te onderzoeken aanvulling op de Vlaamse Open City Architectuur kan de creatie van een **Vlaamse dataspace** zijn: een duurzame en interoperabele infrastructuur voor performante opslag en ontsluiting van data. In een data space kan overheidsdata, industriële en commerciële data, realtime en niet-realtime data, vlot en in vertrouwen uitgewisseld worden, zodat hierboven een ecosysteem van bedrijven en door hen aangeboden oplossingen kan gebouwd worden.

De Vlaamse minister bevoegd voor ICT trekt en financiert dit project via AIV en kan hier desgevallend projectsubsidies voor aantrekken (infra).

3. Werkbank Matchmaking

Het kwam al eerder aan bod dat vraag- en aanbodzijde elkaar te weinig kennen en elkaar ook moeilijk vinden. Daarom zouden we binnen het ecosysteem moeten kunnen evolueren naar een model waarbij de vraagzijde – de overheden – hun maatschappelijke uitdagingen bekend kunnen maken om zo de juiste ondernemingen aan te trekken om mee te denken over een slimme oplossing en die dan ook te gaan ontwikkelen. Anderzijds moet de aanbodzijde (leveranciers van slimme

oplossingen) zijn producten en diensten kunnen voorstellen zodat overheden weten wat er allemaal op de markt is.

Deze werkbank heeft ook nog een andere dimensie. Er zijn voor ondernemingen nog heel wat opportuniteiten mochten ze samenwerken. Een aantal Innovatieve Bedrijfsnetwerken (IBN's) hebben de voorbije jaren ook op het vlak van Smart Cities ingezet op het samenbrengen van ondernemingen en het zoeken naar synergiën. Het ontzorgen van bedrijven is ook een belangrijke taak die vandaag door de IBN's wordt opgenomen. Hoewel de subsidiëring van de IBN's in het algemeen door het Vlaams regeerakkoord wordt stopgezet, vindt VLAIO het cruciaal dat de bestaande netwerken en expertise worden ingebed in de werking van het ecosysteem Smart Cities. We hebben er immers alle belang bij dat het aanbod innovatieve slimme oplossingen in Vlaanderen versterkt wordt. In de mate dat de bestaande netwerken tot een doorgedreven synergie/fusie kunnen komen, kan daar vanuit VLAIO ook financiering tegenover gezet worden.

Eén week na de start van de lockdown sloegen verschillende organisaties aan de aanbodzijde en de Vlaamse overheid de handen in elkaar en richtten de taskforce Vlaanderen Helemaal Digitaal op. Het grote aantal concrete samenwerkingen op een korte tijd (35 in totaal) toont de noodzaak van een actieve matchmaking aan. Indien de Vlaamse regering zou beslissen tot een doorstart van de taskforce Vlaanderen Helemaal Digitaal wordt dit meegenomen in de reflectie rond de matchmaking op het vlak van Smart Cities.

Het professionaliseren en ontzorgen van de vraagzijde is eveneens een aandachtspunt. Bijna geen enkel lokaal bestuur kan deze digitale uitdagingen individueel aan. Door samen bestekken op te stellen en groepsaankopen na te streven zorgen lokale besturen voor meer en duidelijkere opportuniteiten voor markspelers.

VLAIO kan een rol spelen in het verenigen van de bedrijven en zorgen dat er een structuur is waarbinnen de bedrijven ontzorgd worden. Het Agentschap Binnenlands Bestuur en VVSG kunnen krachten bundelen om de vraagzijde te verenigen en te structureren, desgevallend in een aankoopcentrale.

Het is ook nuttig op te merken dat het Programma Innovatieve Overheidsopdrachten (PIO) er wel in slaagt lokale besturen van in het begin van een traject te laten samenwerken met ondernemingen. Omgekeerd worden ondernemingen gestimuleerd een aantal pilotgemeenten te zoeken om hun producten en diensten te kunnen uittesten.

4. Werkbank Financiering

Via het bekomen van een beter inzicht in de beschikbare middelen die aangeboden worden door hogere overheden, kan de beperkte financiële slagkracht van de Vlaamse lokale besturen versterkt worden, zodat zij meer financiële middelen ter beschikking hebben voor de implementatie van Slimme Steden-projecten en voor het opschalen van hun (proef)projecten.

Het is algemeen geweten dat het niet eenvoudig is om goedkeuring te krijgen voor grote Europese projecten. Door binnen het ecosysteem samen te werken en de krachten te bundelen, kunnen we projecten uitschrijven die een grotere kans hebben op Europese subsidiëring.

Het kernteam (supra) stelt een overzicht op van beschikbare financieringsinstrumenten binnen de Vlaamse, Belgische, Europese overheden waar Vlaamse projecten van gemeenten, steden en Vlaamse administraties gebruik van kunnen maken.

Binnen de werkbank Financiering kan ook onderzocht worden of sommige initiatieven geen baat zouden hebben bij een doordacht verdien- of businessmodel. Funding krijgen om een idee uit te werken en uit te testen is één aspect, maar het is een heel ander verhaal als na implementatie de

ontwikkelde tools onderhouden en beheerd moeten worden, of ook inkomsten kunnen genereren. Subsidies zijn eindig maar via een verdien- of businessmodel kunnen projecten verduurzaamd worden.

Het kernteam brengt de kennis in bij de stuurgroep Smart Flanders en de klankbordgroep over de mogelijke financieringsbronnen en dienstverleningsmodellen. Het kernteam voorziet de mogelijkheid hierover ook advies te verschaffen aan specifieke projecten.

C. COMMUNICATIE

Binnen de opdracht die VLAIO aan KPMG/Common Ground gunde is een luik voorzien voor de opstart van het ecosysteem en een eerste communicatiegolf, voornamelijk gericht op de stakeholders die een bijdrage geleverd hebben aan de studie. De middelen die hiervoor voorzien werden kunnen aangewend worden om te communiceren over de studie en de aanbevelingen, waarbij de studie ook vrijgegeven kan worden. De verdere communicatie-aanpak wordt vanuit de in deze nota geschetste governance geoperationaliseerd.

D. FINANCIERING EN ROLVERDELING

De drie betrokken kernpartners – de minister bevoegd voor ICT, de minister bevoegd voor lokale besturen en de minister bevoegd voor Economie en Innovatie - dragen elk bij vanuit hun bevoegdheden via de inzet van de betrokken overheidsagentschappen (AIV, ABB en VLAIO) met hun instrumenten. Elk van de hierboven vermelde acties wordt getrokken en gefinancierd door een van de administraties via de inzet van de eigen beleidsmiddelen van de minister/administratie. Via deze bundeling van kennis en middelen wordt een maximaal effect beoogd.

De administraties ondersteunen elkaar bij het aantrekken van Vlaamse en Europese projectmiddelen om de slagkracht te verhogen. Daarnaast wordt door het actief uitdragen van de geslaagde projecten de Vlaamse administraties, steden en gemeenten geïnspireerd om vanuit eigen investeringskracht projecten op te zetten. Een aantal financieringskanalen ondersteunen deze dynamiek.

➤ **Voor de minister bevoegd voor ICT en AIV**

- Het actief werken op de totstandkoming van standaarden en interoperabiliteit
- Het creëren van de Vlaamse dataspace;
- Sterke betrokkenheid bij kernteam, stuurgroep en klankbordgroep Smart Flanders zodat de taken van deze organen gerealiseerd worden;

➤ **Voor de minister bevoegd voor Binnenlands Bestuur en ABB**

- De bestaande werking rond de Vlaamse Open City Architectuur;
- De versterking van het Smart Flanders platform i.e.:
 - o Functioneren vanuit een quadruple helix-perspectief
 - o Het brengen van overzicht in bestaande initiatieven (ism kernteam, VVSG en kenniscentrum Vlaamse steden)
 - o Uitbouw van de werking van het kernteam samen met VLAIO en AIV zodat de aanwezige expertise via een adviesfunctie ter beschikking gesteld wordt van potentiële projecten (inhoudelijk, technisch, organisatorisch en financieel).
 - o Actueel overzicht bijhouden van de mogelijke financieringskanalen voor projecten ism VLAIO.

- Het nadrukkelijker koppelen van stadsvernieuwing aan slimme steden binnen het instrumentarium van het Vlaamse stedenbeleid.
 - Het bestuderen en uitwerken van initiatieven gericht op het versterken van de lokale vraagzijde (ontzorgen, marktpotentieel, gebundelde aankoopkracht).
- **Voor de minister bevoegd voor Economie en Innovatie en VLAIO en departement EWI**
- Jaarlijkse oproep smart cities (indicatief budget 3,8 miljoen euro/jaar) om bottom-up-investeringen te ondersteunen en projecten te genereren.
 - Aandacht voor het smart-thema in het nieuwe programma EFRO en binnen de prioriteiten van Interreg om bottom-up investeringen te ondersteunen en projecten te genereren.
 - o EFRO: Rekening houdende met de prioriteiten binnen EFRO, zullen binnen het nieuwe EFRO-programma minstens drie calls georganiseerd worden om zowel bij steden en gemeenten als voor de verschillende Vlaamse beleidsdomeinen investeringsmogelijkheden te creëren in smart-projecten die de voorliggende strategie ondersteunen om te komen tot een slimme regio. In de mate dat de economische finaliteit van de ingediende projecten duidelijk is en hiertoe budgetten beschikbaar zijn, kan co-financiering vanuit het Hermesfonds overwogen worden.
 - o Interreg: in de komende programmaperiode zal VLAIO inspanningen doen om enkele grotere smart city-projecten te initiëren en ruimte te creëren om met Vlaamse actoren aan deze projecten deel te nemen.
 - Het Programma Innovatieve Overheidsopdrachten van het departement EWI wordt zowel naar Vlaamse administraties als naar steden en gemeenten gepositioneerd als kanaal om smart city-oplossingen te verkennen.
 - Om de matchmaking tussen ondernemingen en overheden te faciliteren verenigt VLAIO het bedrijfsleven. Dit vereenvoudigt de dialoog met het kernteam, stuurgroep en klankbordgroep Smart Flanders en met de lokale besturen die inzicht willen krijgen in wat de markt te bieden heeft. Rekening houdende met de contouren van artikel 27 van de groepsvrijstellingsverordening en op basis van een met VLAIO overlegde projectaanvraag kan een subsidie toegekend worden aan een project dat de ondernemingen die oplossingen op vlak van smart cities aanbieden kan verenigen gericht op de functie van matchmaking en gezamenlijke outreach naar overheden enerzijds en verdere samenwerking inzake innovatie anderzijds. Dit initiatief kan verder werken op de realisaties van de interbedrijfsnetwerken die in 2021 aflopen.
 - Instrumenten als COOCK blijven openstaan voor projecten voor collectieve kennisopbouw en kennisverspreiding.
 - VLAIO blijft de al goedgekeurde projecten Mobilidata, Internet of Water, Smart Retail Dashboard verder opvolgen en waar mogelijk faciliteren.
 - VLAIO zal via het Team Bedrijfstrajecten actief aan storytelling doen en duiding geven over beschikbare financieringskanalen naar ondernemingen toe over welke realisaties het smart city-beleid al heeft, hoe overheden kunnen benaderd worden en hoe ondernemingen gebruik kunnen maken van de bedrijfssteun van VLAIO op dit thema;
 - Op vlak van kennisopbouw bij lokale besturen én ondernemingen
 - o VLAIO zal zelf kennisdeling en ervaringsuitwisseling organiseren, samen met of complementair aan de rol van het agentschap Binnenlands Bestuur, tussen steden en gemeenten die een gesubsidieerd project uitvoeren;
 - o VLAIO zal – net zoals vandaag al - een medewerker financieren bij VVSG die als taak heeft om naar gemeenten toe de meerwaarde van datagedreven gemeentelijk beleid uit te dragen en kennisopbouw, kennisdeling en ervaringsuitwisseling te organiseren bij gemeentelijke ambtenaren en beleidsmakers. De taakstelling van deze medewerker zal vernieuwd worden zodat deze actief bijdraagt aan de doelstellingen

van deze nota en de taakstelling van het kernteam, de stuurgroep en klankbordgroep van Smart Flanders.

- VLAIO zal in overleg met AIV en ABB nagaan of er nood is aan een specifieke opleiding rond beleid voeren met behulp van smart city-toepassingen gericht naar ambtenaren en beleidsmakers én ondernemers. In de mate dat de nood blijkt zal VLAIO de opleiding laten ontwikkelen en in de markt zetten. Doelstelling is dan een eerste proefles te organiseren in het voorjaar 2021.
- Het contract met KPMG en Common Ground voorziet ook de mogelijkheid om de communicatie op te starten. Rekening houdende met de gewenste communicatie vanuit AIV en ABB kan VLAIO het nog resterende budget op deze opdracht inzetten om deze communicatie te ondersteunen.

8. GOVERNANCE

De beslissing van de Vlaamse Regering over de Vlaamse Open City Architectuur omvat al deels een beslissing met betrekking tot de governance.

- een ambtelijke stuurgroep met een vertegenwoordiger van het Agentschap Binnenlands Bestuur (ABB), een vertegenwoordiger van het Agentschap Innoveren en Ondernemen (VLAIO), een vertegenwoordiger van het Agentschap Informatie Vlaanderen (AIV) en een vertegenwoordiger van de Vlaamse Milieumaatschappij (VMM); een vertegenwoordiger van het Kenniscentrum Vlaamse Steden (KCVS) en een vertegenwoordiger van de Vereniging van Vlaamse Steden en Gemeenten (VMSG);
- een beleidsmatig opvolgorgaan met vertegenwoordigers van de kabinetten van de minister bevoegd voor het Binnenlands Bestuur en Stedenbeleid, de Minister-President en de minister bevoegd voor Economie, Innovatie en Werk.

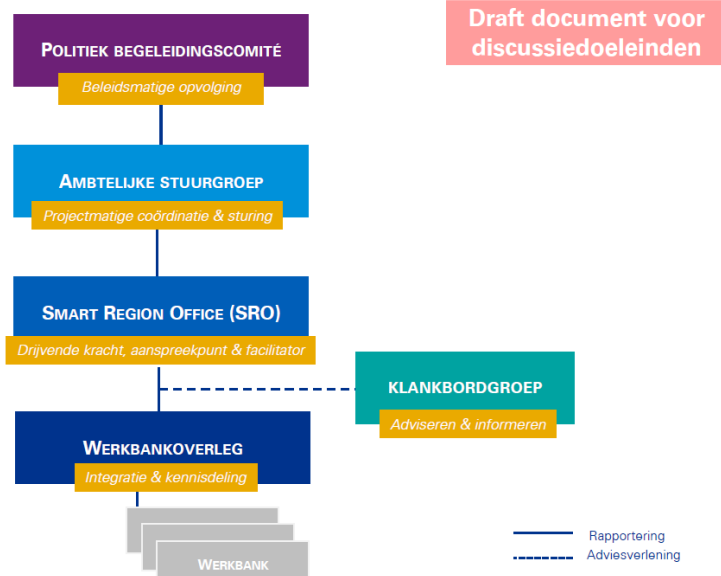
Vanuit de ambtelijke stuurgroep, duurzaam verankerd binnen de strategische governancestructuur van het Vlaamse ICT- en Informatiebeleid, zal de voortgang van de ontwikkeling van het Vlaams Open City Architectuur gerapporteerd worden aan het Stuurorgaan Vlaams Informatie en ICT-beleid, dat in opdracht van de Vlaamse Regering de onderlinge afstemming tussen de intra- en interbestuurlijke strategische digitaliseringsprojecten regisseert.

De governance die KPMG in haar studie voorstelt werkt hier op voort:

"Smart Region Governance"-model | Voorstel voor een governance-model met overlegorganen op verschillende niveaus

Het governance-model omvat de volgende elementen:

- ✓ 5 overlegorganen, waarvan 3 organen reeds opgericht werden binnen de structuur van de VLOCA
- ✓ Verschillende invalshoeken
- ✓ Aanvullend en complementair aan elkaar
- ✓ Elk met eigen rol, kerntaak en samenstelling
- ✓ Smart Region Office als programmabureau, dat:
 - ✓ Enerzijds toeziet op de uitvoer van de werkbanken en het werkbankoverleg
 - ✓ Anderzijds de (terug)koppeling voorziet naar de beslissingsorganen
- ✓ Geeft verhoudingen / rapporteringslijnen weer



Om voldoende de link te leggen naar het werkveld is het voorstel in deze nota ook om de klankbordgroep Smart Cities een voldoende actieve rol te geven, zodat vanuit een quadruple helix perspectief informatie, advies en feedback op het gevoerde beleid kan verzameld worden.

9. CONCLUSIE

De beleidsdomeinen ICT, Binnenlands Bestuur en Economie en Innovatie bundelen de krachten om van Vlaanderen een toonaangevende regio te maken op vlak van Smart Cities. Deze mededeling consolideert de strategie uiteengezet in de studie 'De verdere ontwikkeling en animeren van een Vlaams ecosysteem inzake smart cities. Landschapsanalyse en aanbevelingen'. De betrokken administraties AIV, ABB, VLAIO en departement EWI zullen de governance zoals beschreven in deze nota opstarten, een overzicht maken van de verschillende afgesproken projecten, inclusief timing en financiering zodat deze opgevolgd kunnen worden vanuit de politieke stuurgroep.

De Vlaams minister van Buitenlandse Zaken, Cultuur, ICT en Facilitair Management,

Jan JAMBON

De Vlaams minister van Economie, Innovatie, Werk, Sociale economie en Landbouw,

Hilde CREVITS

De Vlaams minister van Binnenlands Bestuur, Bestuurszaken, Inburgering en Gelijke Kansen,

Bart SOMERS