



Besluit van de Vlaamse Regering houdende de definitieve vaststelling van het gewestelijk ruimtelijk uitvoeringsplan 'R4 - knoop Wachtebeke'

DE VLAAMSE REGERING,

Rechtsgronden

Dit besluit is gebaseerd op:

- De Vlaamse Codex Ruimtelijke Ordening.

Vormvereisten

Volgende vormvereisten zijn voldaan:

- De beslissing van de Vlaamse Regering van 4 mei 2018 houdende de goedkeuring van de startnota en de bijhorende procesnota voor het geïntegreerde planproces voor de opmaak van het gewestelijk Ruimtelijk Uitvoeringsplan R4 – knoop Wachtebeke.
- De raadpleging van de bevolking die werd georganiseerd van 29 mei 2018 tot en met 27 juli 2018, het publiek inspraakmoment dat heeft plaatsgevonden op 19 juni 2018 en de resultaten van deze raadpleging die opgenomen zijn in de verslaggeving ervan en de scopingnota.
- Het advies van de Strategische Adviesraad Ruimtelijke Ordening en Onroerend Erfgoed van 27 juni 2018.
- De plenaire vergadering, gehouden op 23 april 2019, over het voorontwerp van gewestelijk ruimtelijk uitvoeringsplan 'R4 - knoop Wachtebeke' en het verslag van de plenaire vergadering en de schriftelijke adviezen van de stad Gent, de gemeente Wachtebeke, de provincie Oost-Vlaanderen, het Agentschap Wegen en Verkeer, het Agentschap Onroerend Erfgoed, het Agentschap voor Natuur en Bos, het Departement Landbouw en Visserij, Sport Vlaanderen, de Vlaamse Milieumaatschappij en Infrabel.
- De voorlopige vaststelling van het ontwerp gewestelijk ruimtelijk uitvoeringsplan 'R4 - Wachtebeke' door de Vlaamse Regering op 24 mei 2019.
- De aankondiging door de Vlaamse Regering van het openbaar onderzoek over het ontwerp van het gewestelijk ruimtelijk uitvoeringsplan.
- Het openbaar onderzoek dat plaatsvond van 27 september tot en met 25 november 2019, met de adviezen van de provincie Oost-Vlaanderen, de stad Gent, de gemeente Wachtebeke, de gemeente Zelzate en 11 individuele inspraakreacties.
- Het verslag van het planteam van 30 januari 2020 waarin de resultaten van het openbaar onderzoek werden besproken, in aanwezigheid van de bevoegde dienst voor milieueffectrapportage en waaruit blijkt dat de bezwaren, opmerkingen en adviezen geen

elementen bevatten in verband met de inhoud of de kwaliteit van het planmilieueffectrapport en waarin het planteam, met het team MER van het departement Omgeving, tot de beoordeling komen dat de milieueffectbeoordeling voldoet aan de decretale vereisten conform artikel 4.2.8, § 1bis, respectievelijk artikel 4.4.3 van het decreet van 5 april 1995 houdende algemene bepalingen inzake milieubeleid. Hieruit blijkt dat de milieubeoordeling is uitgevoerd in overeenstemming met de scopingnota en voldoet aan de decretale vereisten op dat vlak. Het planteam heeft daarnaast akte genomen van het feit dat de dienst bevoegd voor de veiligheidsrapportage heeft aangegeven dat voor het voorliggende plan geen ruimtelijk veiligheidsrapport vereist is en dat de bezwaren, opmerkingen en adviezen geen elementen bevatten in verband met het aspect externe veiligheid.

- Het advies 67.145 van de Raad van State, gegeven op 15 april 2020, met toepassing van artikel 84, § 1, eerste lid, 2°, van de wetten op de Raad van State, gecoördineerd op 12 januari 1973;

Motivering

Dit besluit is gebaseerd op de volgende motieven:

- In de bindende bepalingen van het Ruimtelijk Structuurplan Vlaanderen zijn de R4 West (vanaf B402 (Gent) tot de A11/N49 ter hoogte van Zelzate) en de N423 en R4 Oost (tussen Nederlandse grens en N49/A11) als primaire weg I en de R4 Oost (van A14/E17 tot de A11/N49) als primaire weg II geselecteerd. De primaire wegen hebben een belangrijke functie van gewestelijk belang en worden in het Ruimtelijk Structuurplan Vlaanderen geselecteerd. Primaire wegen I hebben in de eerste plaats een verbindingfunctie op Vlaams niveau en een nevenfunctie "verzamelen op Vlaams niveau". Ze staan in voor de verbinding met de internationale hoofdwegen. Primaire wegen II hebben als hoofdfunctie het "verzamelen op Vlaams niveau" en als nevenfunctie "verbinden op Vlaams niveau". Ze verzorgen de ontsluiting vanuit de zeehavens naar de primaire wegen I en de hoofdwegen.
- De opmaak van dit gewestelijk ruimtelijk uitvoeringsplan heeft tot doel de inrichting van de R4 Oost af te stemmen op zijn rol als primaire weg binnen het Vlaamse wegennet alsook de verkeersveiligheid én verkeersleefbaarheid langsheen deze as verbeteren. De globale principes en visie op het functioneren van de R4, zoals ook opgenomen in het gewestelijk ruimtelijk uitvoeringsplan 'Afbakening zeehavengebied Gent – Inrichting R4-oost en R4-west' (BVR 15 juli 2005) wijzigen niet door voorliggend plan.
- De herinrichting van deze knoop zorgt op verschillende manieren voor een verhoging van de robuustheid van het verkeerssysteem. Binnen de zone voor verkeersinfrastructuur wordt eveneens ruimte wordt voorzien voor de eventuele doortrekking van goederenspoorlijn L204. Deze lijn zou mogelijks op termijn gebruikt kunnen worden voor passagiersvervoer en mogelijke bijhorende haltehavens. Voorliggend plan voorziet hiervoor geen infrastructuur (perrons, parking,...), maar hypothekeert deze niet binnen de contour van het plan.
- De aanpassing van de knoop Wachtebeke heeft tot gevolg dat er bestemd bosgebied verdwijnt. Er werd bekeken of het verlies aan bosbestemming lokaal geheel of gedeeltelijk kon opgevangen worden in gebieden die in of aansluitend bij het Kloosterbos zijn gelegen om zo de gewenste bosstructuur voor het Kloosterbos ook op lange termijn te versterken. In totaal wordt ca 10 ha bos bestemd en voor deze percelen is in een

voorkeurrecht voor de provincie Oost-Vlaanderen en het Agentschap Wegen en Verkeer voorzien.

- De resultaten en conclusies van het milieueffectonderzoek zijn verwerkt en weergegeven in de toelichtingsnota. De toelichtingsnota omvat een geïntegreerde milieubeoordeling en milieuverklaring en elementen voor de watertoets. De watertoets heeft geen aanleiding gegeven tot opname van bijkomende bepalingen of maatregelen in de stedenbouwkundige voorschriften. Op basis van de geïntegreerde milieubeoordeling kan geoordeeld worden dat het plan geen nadelige gevolgen heeft voor het watersysteem die niet kunnen worden gecompenseerd.
- De provincie Oost-Vlaanderen heeft een gunstig advies gegeven over het ontwerp GRUP tijdens het openbaar onderzoek.
- De stad Gent heeft in haar advies over het ontwerp GRUP opmerkingen geformuleerd over de milderende maatregelen, het gebruikte significantiekader voor geluid en het gebruikte snelheidsregime op de volledige R4.
- De gemeente Wachtebeke formuleerde in haar advies over het ontwerp geen bezwaren maar vraagt aandacht voor een duidelijke, niet voor interpretatie vatbare afbakening van de bestemmingsgebieden.
- De gemeente Zelzate gaf een voorwaardelijk gunstig advies over het ontwerp mits het verwijderen van alle verwijzingen naar een mogelijke halte voor passagiersvervoer binnen het ontwerp RUP R4 - knoop Wachtebeke zoals de eerste paragraaf onder 'Ruimte voor spoor' van de toelichtingsnota op p 26.
- In wat volgt, wordt eerst ingegaan op de aanpassingen die volgen uit het openbaar onderzoek. Vervolgens worden de overige bezwaren, opmerkingen en adviezen besproken.
- In een aantal bezwaren, opmerkingen en adviezen worden vragen gesteld bij de voorziene bosbestemming. De bezwaarindieners wijzen erop dat percelen 726A, 726B, 727, 728, 729 op vandaag als weide in gebruik zijn. Ze geven aan dat het behoud van deze weiden noodzakelijk is voor het blijvend kunnen functioneren van hun vergunde B&B en horeca-zaak. Ze geven ook aan dat deze gronden via een landweg en een private weg permanent bereikbaar zijn en niet afgesloten worden door het bos dat deze percelen zal omgeven. Deze bezwaren en opmerkingen formuleren eveneens een mogelijk alternatief voor deze gronden. De feitelijke boscompensatie is een wettelijke verplichting die aan bod komt bij de concrete vergunningsaanvraag en niet vastgelegd wordt met dit ruimtelijk uitvoeringsplan. Er is wel voor geopteerd om met dit ruimtelijk uitvoeringsplan in een bijkomende bosbestemming te voorzien zodat op termijn een ruimtelijke samenhangende bosstructuur kan worden ontwikkeld voor het Kloosterbos. Bovenvermelde percelen maken deel uit van de uitbreidingsperimeter voor het bos. Er wordt vastgesteld dat door tegemoet te komen aan de gemotiveerde opmerkingen met betrekking tot bovenvermelde percelen, er geen afbreuk wordt gedaan aan het principe van het uitbouwen van een ruimtelijk samenhangende bosstructuur voor het Kloosterbos. In overeenstemming met deze bezwaren, opmerkingen en adviezen is het grafisch plan aangepast waardoor de genoemde percelen uit het plan worden gelaten.
- De gemeente Zelzate vraagt in haar advies om alle verwijzingen naar een mogelijke halte voor passagiersvervoer in voorliggend plan te schrappen omdat dit een voorafname zou zijn van toekomstig onderzoek hierover. De passage waar de gemeente naar verwijst, betreft een motivering in de toelichtingsnota waarin wordt weergegeven dat voorliggend plan voldoende ruimte voor het (toekomstig) spoor voorziet en mogelijke toekomstige ontwikkelingen met voorliggend plan niet worden gehypothekeerd. Dit wordt niet

verordenend maar wel informatief meegegeven. Op basis van deze bemerking is de motivering in de toelichtingsnota geherformuleerd zodat aan de opmerkingen van de gemeente Zelzate wordt tegemoetgekomen.

- In een aantal bezwaren, opmerkingen en adviezen wordt gevraagd om een volwaardig netwerk van parallelwegen voor landbouwverkeer te voorzien om een vlotte verbinding te kunnen voorzien tussen het Meetjesland en het Waasland. In navolging van deze bezwaren, opmerkingen en adviezen werd de milieubeoordeling op planniveau aangevuld. De effecten op landbouwverkeer worden behandeld in de discipline mensruimtelijke aspecten (ruimtegebruiksfunctie landbouw). Er wordt hierbij vastgesteld dat naast de directe impact (inname van landbouwgrond) het plan ook een indirecte impact heeft op landbouw: conform haar statuut als primaire weg wordt de R4 afgesloten voor (traag) landbouw-verkeer. Daardoor kan landbouwverkeer tussen Zelzate/Meetjesland en Wachtebeke en verder niet meer via de R4 Oost en de N449 rijden, maar moet het omrijden via Akker/Akkerstraat of Leegstraat/Sint-Franciesdijk/Oudeburgsesluis en Langelede (score -1). Dit onderzoek heeft geen bijkomende milderende maatregelen of aanbevelingen op planniveau tot gevolg. Er wordt vastgesteld dat voorliggend GRUP geen wijzigingen aan de circulatie van landbouwverkeer tot gevolg heeft. De milieubeoordeling op planniveau en de milieuverklaring in de toelichtingsnota werden op dat punt aangevuld. Deze bezwaren, opmerkingen en adviezen zijn gekoppeld aan de wens om conform het statuut van de N423 en de R4 Oost vanaf de Leegstraat verder zuidelijk, deze als autoweg te beborden zodat (traag) landbouwverkeer hierop niet meer mogelijk is. Dit is echter een element dat niet vastgelegd wordt middels huidig GRUP en ook verder reikt dan de contouren van huidig GRUP. Met de betrokken actoren wordt dit element verder onderzocht en naar een oplossing gezocht.
- Een aantal bezwaren, opmerkingen en adviezen geven aan dat het GRUP betrekking heeft op bestemmingswijzigingen op hun eigendom en dat ze hierover niet geconsulteerd zijn. Ze halen aan dat dit een procedurefout betreft. Het gaat om percelen die in het ontwerp-GRUP bestemd worden als bosgebied. Voor deze percelen werd een voorkeepsrecht voor de provincie Oost-Vlaanderen en het Agentschap Wegen en Verkeer ingeschreven. De procedure voorziet in de fase van de voorlopige vaststelling en het openbaar onderzoek niet dat de eigenaars hierover individueel geconsulteerd of geïnformeerd worden. Dit is decretaal wel voorzien na de definitieve vaststelling van het GRUP. De decretale regels inzake kennisgeving van eigenaars werden dus gerespecteerd. Deze bezwaren, opmerkingen en adviezen geven geen aanleiding tot aanpassingen van het plan.
- Een aantal bezwaren, opmerkingen en adviezen geven aan dat het openbaar onderzoek dat werd georganiseerd over het ontwerp GRUP geen antwoord kon bieden op hun bezorgdheden die leven over het concrete ontwerp van de weg. Ook wordt in vraag gesteld of met voorliggend plan genoeg ruimte wordt voorzien voor de beste oplossing en of deze ontwerpprincipes bestand zijn tegen de evoluties in de mobiliteit. Om de nodige ruimte te kunnen voorzien, is gekozen voor een bepaalde verkeerstechnische oplossing voor de knoop. Voor welke oplossing is gekozen, staat beschreven in de toelichtingsnota in hoofdstuk 7 en wordt uitvoeriger omschreven in de "startnota mobiliteit microniveau O1-O2-O3-O4" waar in de scopingnota naar verwezen wordt. In de startnota mobiliteit worden ook de verschillende (technische) alternatieven omschreven en vergeleken. Hierbij wordt ook rekening gehouden met de verkeersstromen zoals bepaald via het macromodel. Dit model houdt rekening met geplande ontwikkelingen zowel op Vlaams als op Nederlands grondgebied als met een demografische toename van de bevolking. Het voorliggend plan en ook het ontwerp-GRUP voorziet de nodige ruimte om dit project voor de herinrichting van de knoop Wachtebeke van de R4 mogelijk te maken. Het concrete ontwerp van deze knoop zal echter pas worden vastgelegd in de fase van de omgevingsvergunning waar voorliggend plan de juridische basis voor vormt. Met

voorliggend plan wordt voldoende ruimte voorzien om het hele project voor de herinrichting van de knoop te kunnen realiseren. Deze bezwaren, opmerkingen en adviezen geven geen aanleiding tot aanpassingen van het plan.

- Een aantal bezwaren, opmerkingen en adviezen bevatten technische vragen over het infrastructuurontwerp en geven suggesties van een ander ontwerp van voorliggende knoop en voor andere knopen op de R4 en de doortocht door Zelzate. Deze technische vragen hebben betrekking op aspecten die verder vormgegeven zullen worden op projectniveau en zullen worden vastgelegd bij de omgevingsvergunning en deze vallen buiten de scope van dit plan. De overige suggesties hebben betrekking op kruispunten (al dan niet gelijkgronds) die buiten het plan gelegen zijn en geen deel uitmaken van de scope of de plandoelstelling voor voorliggend plan. Ze hebben betrekking op het ruimere project voor de R4 waarbij voor verschillende knooppunten een oplossing is gezocht. Deze bezwaren, opmerkingen en adviezen geven geen aanleiding tot aanpassingen van het plan.
- In een aantal bezwaren en opmerkingen worden vragen gesteld over de bereikbaarheid, verkeersafwikkeling tijdens en na de werken en de timing van de werken. Ook worden vragen gesteld over uitvoerings- en vormgevingsaspecten zoals hellingsgraad, geluidsschermen, bereikbaarheid van hulpdiensten, ... Deze vragen die betrekking hebben op aspecten van uitvoering en eventuele hinderaspecten tijdens de werken zullen tijdig beantwoord worden aan de betrokken bewoners in de fase van de concrete uitvoeringswerken. Voor dit onderwerp wordt ook verwezen naar de informatie in de verschillende startnota's mobiliteit waar in scopingnota naar wordt verwezen. Deze bezwaren, opmerkingen en adviezen hebben derhalve geen betrekking op het voorliggende plan en geven geen aanleiding tot aanpassingen van het plan.
- Een aantal bezwaren, opmerkingen en adviezen geven aan dat voorliggend plan niet inzet op zuinig ruimtegebruik omdat met dit plan de landbouwsector twee keer wordt getroffen. Een keer door de inname van landbouwgronden omwille van de weginfrastructuur en een tweede keer door herbestemming van landbouwgrond naar bos. Ook wordt aangegeven dat de restgronden na onteigening best terug aan de landbouw worden teruggegeven. Met voorliggend plan wordt enkel de ruimte bestemd en voorzien die, op basis van de voorgenomen werken, noodzakelijk is ter realisatie van deze knoop. Het concrete ontwerp dat aan de basis van dit plan ligt, gaat, naast verkeerstechnische principes, eveneens effectief uit van zuinig ruimtegebruik. De stedenbouwkundige voorschriften voor de verschillende types van weginfrastructuur en de bijhorende stedenbouwkundige voorschriften voor de overdrukken is opgenomen dat na aanleg van de infrastructuur en bijhorende landschappelijke en/of stedenbouwkundige ingrepen, voor het gedeelte van het gebied voor weginfrastructuur dat niet werd benut, de voorschriften van de naastliggende bestemming worden toegepast. Op die manier ontstaan er geen restgronden die ongebruikt blijven. De stedenbouwkundige voorschriften voldoen met andere woorden dus aan de vraag in deze bezwaren en opmerkingen. Met voorliggend plan wordt ook bijkomend bosgebied aangeduid. De aanpassing van het GRUP voor de knopen O3 en O4bis zorgt ervoor dat er bosgebied zal verdwijnen. Er is voor geopteerd om in een bijkomende bosbestemming te voorzien zodat op termijn een ruimtelijke samenhangende bosstructuur kan worden ontwikkeld voor het Kloosterbos. Het gaat om gebieden die vandaag reeds bebost of aangeplant zijn of die in de toekomst potenties hebben om bebost te worden, maar vandaag geen bestemming bosgebied hebben. Dit heeft geresulteerd in de aanduiding van twee gebieden waar bosgebied wordt bestemd. Enerzijds gaat het om gebied bestemd als speelbos (recreatiegebied) en anderzijds om een gebied met vandaag een agrarische bestemming. Het betreft hier percelen die op vandaag reeds gedeeltelijk bebost zijn. De planologische herbestemming heeft tot gevolg dat er aansluitend agrarische gebieden volledig of nagenoeg volledig ingesloten worden

door bosgebied. Hierdoor heeft de landbouw beperkte ontwikkelings- en gebruiksmogelijkheden op lange termijn. Om deze redenen wordt deze ingesloten zone ook bestemd naar bosgebied. Momenteel is dit gebied in agrarisch gebruik. Na stopzetting van de landbouwactiviteiten kunnen deze percelen bebost worden. Het betreft percelen die volgens het LIS in landbouwimpactklasse "matig" gelegen zijn. Deze bezwaren, opmerkingen en adviezen geven derhalve geen aanleiding tot aanpassingen van het plan.

- In een aantal bezwaren, opmerkingen en adviezen wordt gevraagd om de landbouwsector verder te betrekken bij de uitwerking van dit gewestelijk ruimtelijk uitvoeringsplan. De voorziene procesvoering houdt in dat de landbouwsector actief wordt betrokken en geïnformeerd, zowel individueel als via beroepsverenigingen. Deze bezwaren, opmerkingen en adviezen hebben geen betrekking op het voorliggend plan en geven derhalve geen aanleiding tot aanpassingen van het plan.
- In een aantal bezwaren, opmerkingen en adviezen wordt erop gewezen dat een aantal gronden vandaag door landbouwers gepacht worden. Deze informatie heeft geen impact op voorliggend plan maar zal wel meegenomen worden op projectniveau en bij de realisatie. Het plan wordt derhalve niet aangepast.
- De gemeente Wachtebeke vraagt naar een duidelijke, niet voor interpretatie vatbare afbakening van de bestemmingsgebieden. Het grafisch plan is ingetekend op perceelniveau en bevat een schaal. Dit houdt in dat voor elk perceel duidelijk is welke bestemming van kracht is voor welk (deel van een) perceel zodat hierover geen twijfel kan bestaan. Deze vraag geeft geen aanleiding tot aanpassingen van het grafisch plan of andere onderdelen van voorliggend plan.
- Elia wijst in haar opmerkingen op de aanwezigheid van ondergrondse hoogspanningsleidingen en de mogelijke impact hiervan op het project. Ook wordt verwezen naar de wettelijke veiligheidsvoorschriften die gekoppeld zijn aan hoogspanningsleidingen. De elementen die door Elia wordt aangegeven, zijn louter informatief in functie van de uitvoeringswerken, hebben geen betrekking op het voorliggende plan en vereisen dus geen aanpassingen aan voorliggend plan. De veiligheidsvoorschriften waarnaar verwezen wordt, betreft sectorwetgeving waaraan het voorliggend plan geen wijzigingen aanbrengt en die evenmin een vertaling in voorliggend plan vereisen.
- De stad Gent geeft in haar advies aan dat ze voorstander is van het behoud van het huidig snelheidsregime van maximaal 90 km/uur op de volledige R4. In antwoord hierop kan gesteld worden dat voorliggend plan betrekking heeft op een beperkt deel van de R4 Oost en West en niet op de gehele R4. In dit kader worden met andere woorden best geen fragmentaire uitspraken gedaan vermits het snelheidsregime bekeken moet worden over de hele R4 of grote delen ervan. Bovendien wordt met voorliggend plan geen snelheidsregime verordenend vastgelegd. Dit advies vereist derhalve geen aanpassing aan het voorliggend plan.
- Een aantal bezwaren, opmerkingen en adviezen vragen om de voorgestelde milderende maatregelen op te nemen in het RUP of, indien dit niet mogelijk is, om de maatregelen op te nemen in de project/vergunningfase. In de toelichtingsnota is in de milieuverklaring op in paragraaf 8.1 per discipline een overzicht opgenomen van de verschillende milderende maatregelen en hoe met deze maatregelen wordt omgegaan op de verschillende niveaus (plan, project, vergunning, flankerend beleid). Deze bezwaren, opmerkingen en adviezen geven geen aanleiding tot aanpassingen van het plan of de milieubeoordeling.
- Een aantal bezwaren, opmerkingen en adviezen stellen het bij de milieubeoordeling gebruikte significantiekader voor geluid in vraag. Het significantiekader dat gebruik wordt

voor geluid, is conform het richtlijnenboek geluid en de nieuwsbrief van team Mer van 15/12/2015, die het volgende stelt: "Indien de huidige geluidsbelasting voornamelijk bepaald wordt door (een) andere bestaande weg(en) of het is niet duidelijk het of het geplande project als een nieuwe/bestaande weg moet beschouwd worden, dan zijn volgende referentiewaarden van toepassing:

- Indien de huidige geluidsbelasting lager is dan de referentiewaarden voor nieuwe situaties: de referentiewaarden voor nieuwe situaties.
- Indien de huidige geluidsbelasting tussen de referentiewaarden voor nieuwe situaties en deze voor bestaande situaties ligt: waarde van de huidige geluidsbelasting.
- Indien de huidige geluidsbelasting hoger is dan de referentiewaarden voor bestaande situaties; onder de referentiewaarde voor bestaande situaties."

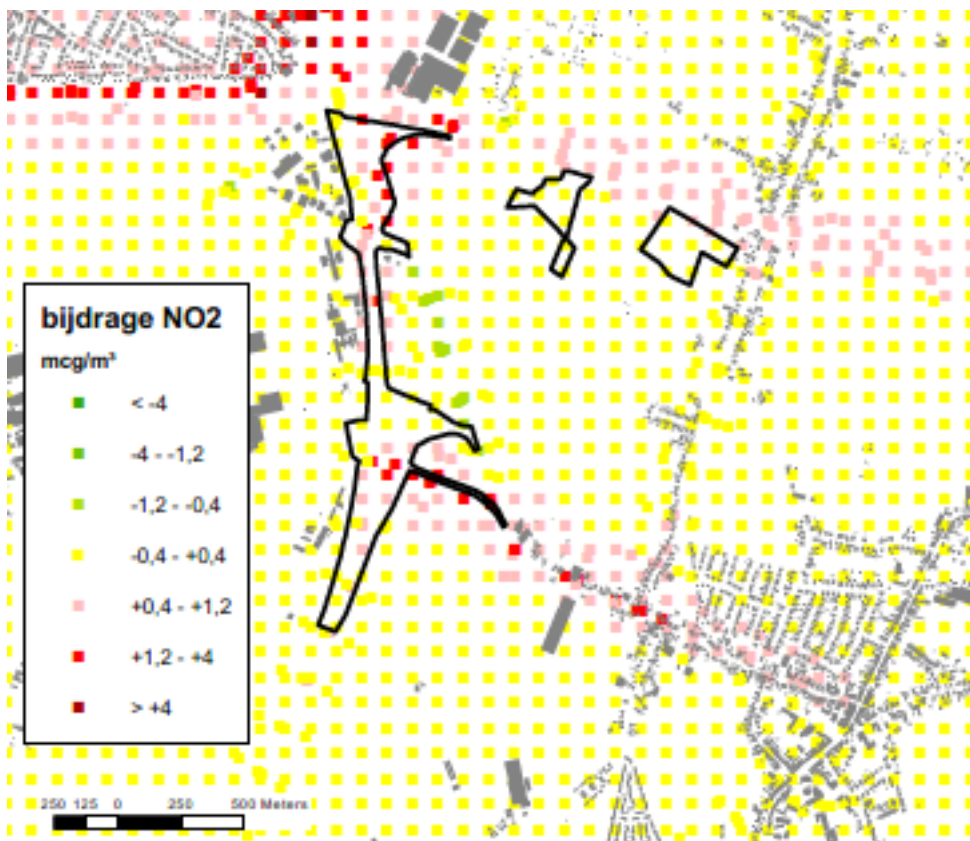
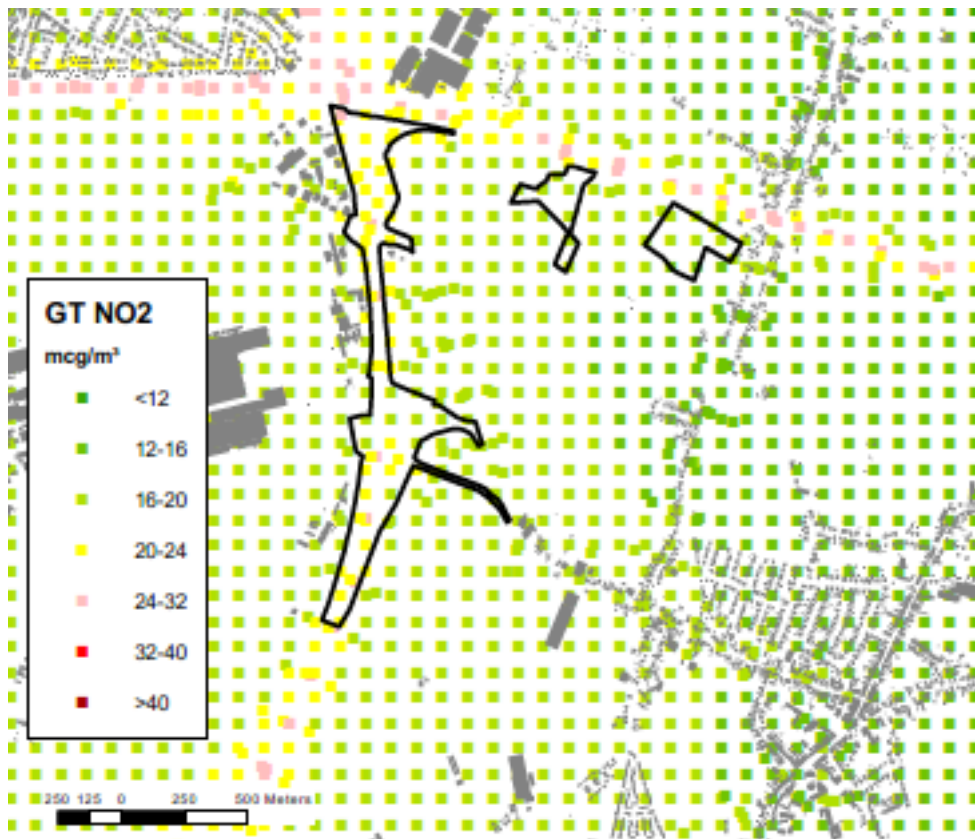
Dit levert volgend significantiekader op (tabel beoordelingskader Lden voor hoofd- en primaire wegen):

Lden voor	Lden na	Effect (verschil Lden na – Lden voor)						
		< -6 dB(A)	-6 - -3 dB(A)	-3 - -1 dB(A)	-1 - +1 dB(A)	+1 - +3 dB(A)	+3 - +6 dB(A)	> +6 dB(A)
tussenscore		+3	+2	+1	0	-1	-2	-3
<= 60 dB(A)	<= 60 dB(A)	+3	+2	+1	0	0	0	0
	> 60 dB(A)	nvt	nvt	nvt	0	-1	-2	-3
60 – 70 dB(A)		+3	+2	+1	0	-1	-2	-3
> 70 dB(A)	<= 70 dB(A)	+3	+2	+1	0	nvt	nvt	nvt
	> 70 dB(A)	-1	-1	-1	-1	-1	-2	-3

voor Lnight liggen de absolute geluidsniveaus 10 dB(A) lager, voor secundaire en lokale wegen 5 dB(A) lager

Hieruit kan worden afgeleid dat het eventueel toetsen aan een andere (strengere) referentiewaarde geen invloed heeft op de milderende maatregelen en aanbevelingen die gekoppeld zijn aan voorliggend plan. Deze bezwaren, opmerkingen en adviezen geven derhalve geen aanleiding tot aanpassingen van het plan of de milieubeoordeling.

- Een aantal bezwaren, opmerkingen en adviezen geven aan dat de nieuwe aansluiting van de R4 slecht is voor het milieu doordat de weg veel dichtter komt te liggen bij het Kloosterbos. Hierdoor zou de rechtstreekse stikstofneerslag in het bos vergroten. De toe- of afname van de stikstofdepositie ten gevolge van het plan werd niet berekend, maar is volledig gelijkaardig aan de toe- of afname van de NO₂-immissie in de lucht, die werd gemodelleerd in de discipline lucht. De wijzigingen NO₂-immissie- en dus ook de stikstofdepositie ter hoogte van het Kloosterbos worden veroorzaakt door:
 - Beperkte toename aan de NW rand t.g.v. het verkeer op de nieuwe op- en afrit van de E34.
 - Beperkte toename aan de ZW rand t.g.v. het verkeer op de nieuwe tak van de N449.
 - Beperkte toename aan de noordrand t.g.v. de verkeerstoename op de E34.
 - Beperkte afname aan de westrand/in het westelijk deel van het bos t.g.v. het (quasi) volledig verdwijnen van verkeer op het gesupprimeerd deel van de N449.



Tabel NO2 basisscenario 2020 en verschil met referentiesituatie volgens IFDM Traffic

In de discipline biodiversiteit werd daarom een cumulatieve score -1 (beperkt negatief) toegekend: "Uit de discipline Lucht blijkt dat het plan alle doorgerekende scenario's ter hoogte van de te behouden waardevolle vegetaties gepaard gaat met een toename van de NO₂-immissie in de lucht met maximaal ca. 2 µg³. Ten opzichte van de referentiesituatie is dat een toename van maximaal ca. 10%. Er kan derhalve verondersteld worden dat de stikstofdepositie ongeveer evenredig zal toenemen. Omdat het om vegetaties in de nabijheid van de E34 en de R4 gaat die actueel reeds aan vrij veel depositie ten gevolge van wegverkeer blootgesteld worden, zijn ze normaliter weinig gevoelig voor eutrofiëring en wordt het effect als beperkt negatief (-1) beoordeeld." Omdat er nergens binnen het Kloosterbos sprake is van een aanzienlijk negatief effect inzake eutrofiëring is er geen aanleiding tot het nemen van milderende maatregelen. Deze bezwaren, opmerkingen en adviezen geven geen aanleiding tot een aanpassing van het plan of de milieubeoordeling.

- In een aantal adviezen, opmerkingen en bezwaren wordt het standpunt ingenomen dat voorliggend plan moet worden gekaderd binnen een lange termijnvisie voor de R4 en de gemeente Zelzate. In die bezwaren, opmerkingen en adviezen wordt evenwel voorbijgegaan aan de globale visie voor de hele R4 werd uitgewerkt en die opgenomen is in de toelichtingsnota. Voorliggend plan geeft uitvoering aan deze langetermijnvisie en is daarmee ook in overeenstemming. Voorliggend plan kan geen uitspraken doen over een lange termijnvisie voor de gemeente Zelzate; dit behoort aan de betrokken gemeente toe om deze uit te werken en daarbij rekening te houden met het voorliggend plan. Deze bemerkingen geven derhalve geen aanleiding tot aanpassingen van voorliggend plan.

Het provinciale ruimtelijke uitvoeringsplan 'reconversie verblijfsrecreatie'- 1c Wachtebeke is niet overeenstemming met de doelstellingen van het gewestelijk ruimtelijk uitvoeringsplan en wordt daarom opgeheven voor wat artikel 3 betreft.

De neerslag van de ruimtelijke afweging is opgenomen in de toelichtingsnota bij het gewestelijk ruimtelijk uitvoeringsplan.

Juridisch kader

Dit besluit sluit aan bij de volgende regelgeving:

- Het besluit van de Vlaamse Regering van 23 september 1997 houdende de definitieve vaststelling van het Ruimtelijk Structuurplan Vlaanderen (RSV), bekrachtigd bij het decreet van 17 december 1997 wat de bindende bepalingen betreft, en op de besluiten van de Vlaamse Regering van 12 december 2003 en 17 december 2010 houdende de definitieve vaststelling van een herziening van het Ruimtelijk Structuurplan Vlaanderen, bekrachtigd bij de decreten van 19 maart 2004 respectievelijk 25 februari 2011 wat de bindende bepalingen betreft.
- Het decreet van 18 juli 2003 betreffende het integraal waterbeleid, gecoördineerd op 15 juni 2018, artikel 1.3.1.1, §1, eerste lid.
- Het koninklijk besluit van 14 september 1977 houdende vaststelling van het gewestplan Gentse Kanaalzone en de latere wijzigingen.
- Het besluit van de Vlaamse Regering van 16 december 2005 houdende de definitieve vaststelling van het GRUP 'Afbakening grootstedelijk gebied Gent'.
- Het besluit van de Vlaamse Regering van 15 juli 2005 houdende de definitieve vaststelling van het GRUP 'Afbakening zeehavengebied Gent – inrichting R4-oost en R4-west'.

- Het besluit van de Vlaamse Regering van 17 februari 2017 betreffende het geïntegreerde planningsproces voor ruimtelijke uitvoeringsplannen, planmilieu-effectrapportage, ruimtelijke veiligheidsrapportage en andere effectbeoordelingen, artikel 25.
- Het besluit van de provincieraad van de provincie Oost-Vlaanderen van 18 november 2015 betreffende het PRUP 'reconversie verblijfsrecreatie'- 1c Wachtebeke.

Initiatiefnemer

Dit besluit wordt voorgesteld door de Vlaamse minister van Justitie en Handhaving, Omgeving, Energie en Toerisme.

Na beraadslaging,

DE VLAAMSE REGERING BESLUIT:

Artikel 1. Het bij dit besluit gevoegde gewestelijk ruimtelijk uitvoeringsplan 'R4 - knoop Wachtebeke' wordt definitief vastgesteld.

De normatieve delen van dit gewestelijk ruimtelijk uitvoeringsplan zijn als bijlage bij dit besluit gevoegd:

1. bijlage I, het grafisch plan;
2. bijlage II, de stedenbouwkundige voorschriften bij het grafisch plan;

De niet-normatieve delen van dit gewestelijk ruimtelijk uitvoeringsplan zijn als bijlage bij dit besluit gevoegd:

1. bijlage IIIa, de toelichtingsnota (tekst);
2. bijlage IIIb, de toelichtingsnota (kaarten);
3. bijlage IV, het register met de percelen waarop een bestemmingswijziging wordt doorgevoerd die aanleiding kan geven tot een planschadevergoeding, een planbatenheffing, een kapitaalschadecompensatie of een gebruikerscompensatie;
4. bijlage V, de milieubeoordeling op planniveau;
5. bijlage VI, de VR-toets.

Artikel 2. De Vlaamse minister, bevoegd voor Omgeving, is belast met de uitvoering van dit besluit.

Brussel,

De minister-president van de Vlaamse Regering,

Jan JAMBON

De Vlaamse minister van Justitie en Handhaving,
Omgeving, Energie en Toerisme,

Zuhal DEMIR