

meting november 2019

Strategisch actieplan Limburg

Opvolging van effecten en omgevingsaspecten
op basis van indicatoren



STRATEGISCH ACTIEPLAN VOOR LIMBURG

OPVOLGING VAN EFFECTEN EN OMGEVINGSASPECTEN

Actualisatie november 2019

INLEIDING

De monitoring van SALK gebeurt op programmaniveau als volgt:

- op het niveau van de visie en de doelstellingen (KPI)
- omgevingsaspecten (randvoorwaarden)

SALK formuleert enkele concrete streefcijfers. Meestal wordt enkel de gewenste ontwikkelingsrichting van de doelstellingen beschreven.

In het voorliggende indicatorenrapport worden de resultaten voor Limburg telkens vergeleken met die van het Vlaamse Gewest. Indien er streefnormen op Vlaams niveau bestaan in het kader van het Pact 2020, Europa 2020 of andere beleidsplannen, vermelden we die als streefwaarde.

We nemen de situatie in 2005 als vertrekpunt in de tijd (start Limburgplan). Zo dit niet mogelijk is, nemen we 2010 als vergelijkingspunt in de tijd. De gewenste ontwikkeling moet tegen 2019 worden gerealiseerd.

Van een aantal reeksen is geen update mogelijk. De oorzaak daarvan kan zijn dat de brongegevens niet meer beschikbaar zijn. Of dat de brondata niet jaarlijks aangepast of berekend worden. Het gaat om volgende reeksen:

- Aandeel O&O-personeel en groei (D4.2)
- Overlevingsgraad op 5 jaar (D6.3)
- Btw op omzet (D6.7)
- Nettorendabiliteit (D6.8)
- Aanbod regionaal vervoer (D7.2)
- Energiegebruik van huishoudens voor verwarming (O3.1)
- Groene stroom – geïnstalleerd vermogen per technologie (O3.4)

1. SALK-doelstellingen

1. Welvaart behouden
2. Duurzame jobs creëren
3. Beter opleiden
4. Doelgericht innoveren
5. Ruimer exporteren
6. Sterker ondernemen
7. Gericht ontsluiten

Indicatoren op niveau doelstellingen

Doel	Indicator (KPI)	pagina
D1.1	Bbp per inwoner, in euro (reëel en nominaal)	6
D1.2	Beschikbaar inkomen per inwoner	7
D1.3	Groei arbeidsproductiviteit (reëel en nominaal)	9
D1.4	Globale conjunctuurcurve	10
D2.1	Netto-aangroei aantal jobs naar hoofdsector	12
D2.1bis	Netto-aangroei jobs in de logistieke sector (goederen)	13
D2.2	Jobratio	14
D2.3	Werkzaamheidsgraad (20-64j)	15
D2.4	Werkloosheidsgraad (18-64j)	16
D2.5	Aantal niet-werkende werkzoekenden naar aantal kenmerken	17
D2.5.1	Niet-werkende werkzoekenden	17
D2.5.2	Niet-werkende werkzoekenden naar geslacht	18
D2.5.3	Niet-werkende werkzoekenden naar leeftijd	19
D2.5.4	Niet-werkende werkzoekenden naar studieniveau	20
D2.5.5	Niet-werkende werkzoekenden naar werkloosheidsduur	21
D2.5.6	Niet-werkende werkzoekenden naar origine	22
D2.5.7	Niet-werkende werkzoekenden naar arbeidshandicap	23
D2.6	Aantal jobloze schoolverlaters	24
D2.7	Spanningsratio: NWWZ/openstaande vacatures	26
D3.1	Schoolse vertraging	27
D3.2	Vroegtijdige schoolverlaters (ongekwalificeerde uitstroom)	28
D3.3	Participatie aan het hoger onderwijs	29
D3.4	Aandeel jongeren (30-34 jaar) dat hoger onderwijs genoten heeft	31
D4.1	Aandeel werkenden in hoogtechnologische industrie en diensten	32
D4.2	Aandeel O&O-personeel en groei	33
D4.3	Aantal starters in hoogtechnologische sectoren	34
D5.1	Exportratio goederen en diensten	36
D6.1	Aantal starters en oprichtingsratio	38
D6.2	Nettogroeiratio en turbulentie	39
D6.3	Overlevingsgraad op 5 jaar	40
D6.4	Aantal en aandeel zelfstandigen t.o.v. beroepsbevolking	41
D6.5	Aandeel bezoldigde tewerkstelling in de FRIS-sectoren	42
D6.6	Investeringsratio	44
D6.7	Btw op omzet	45
D6.8	Nettorendabiliteit	46
D7.1	Aanbod aan bedrijventerreinen	47
D7.2	Aanbod regionaal vervoer	49

2. Omgevingsaspecten

Omgevingsaspecten hebben betrekking op:

1. Kinderarmoede
2. Welzijn en zorg
3. Energie en milieu

Indicatoren over omgeving

Aspect	Indicator	pagina
O1.1	Kansarmoede-index Kind en Gezin	51
O1.2	Onderwijskansarmoede-indicator (OKI)	52
O1.3	Aandeel kinderen in huishouden met zeer lage werkintensiteit	53
O2.1	Aanbod kinderopvang per 100 kinderen 0-3 jaar	54
O2.2	Aantal gerechtigden mantel- en thuiszorg per 1.000 65-plussers	55
O2.3	Aandeel sociale huurwoningen	56
O3.1	Energiegebruik van huishoudens voor verwarming	57
O3.2	Fijnstofemissies (PM2,5 en PM10) door het energieverbruik voor verwarming van huishoudens	58
O3.3	CO ₂ -emissies door gebouwenverwarming bij huishoudens	59
O3.4	Groene stroom - geïnstalleerd vermogen per technologie	60

INDICATOREN OP HET NIVEAU VAN DOELSTELLINGEN: KPI

D1.1 Bbp per inwoner, in euro (reëel en nominaal)

Definitie: bruto binnenlands product of de som van de waarde van de geproduceerde goederen en diensten gedeeld door de totale bevolking.

Streefwaarde: niveau van 2011 opnieuw bereiken.

Bron: INR, bewerking Statistiek Vlaanderen.

Tabel: bbp per inwoner, Limburg en Vlaams Gewest, 2011-2017, in euro ^a

In werkelijke prijzen

	Limburg	Vlaams Gewest	Index (Vlaams Gewest = 100)
2011	28 334	34 522	82,1
2012	28 738	35 290	81,4
2013	28 857	35 697	80,8
2014	29 817	36 459	81,8
2015	30 030	37 299	80,5
2016	30 799	38 490	80,0
2017	31 997	39 756	80,5

In kettingeuro's met referentiejaar 2016

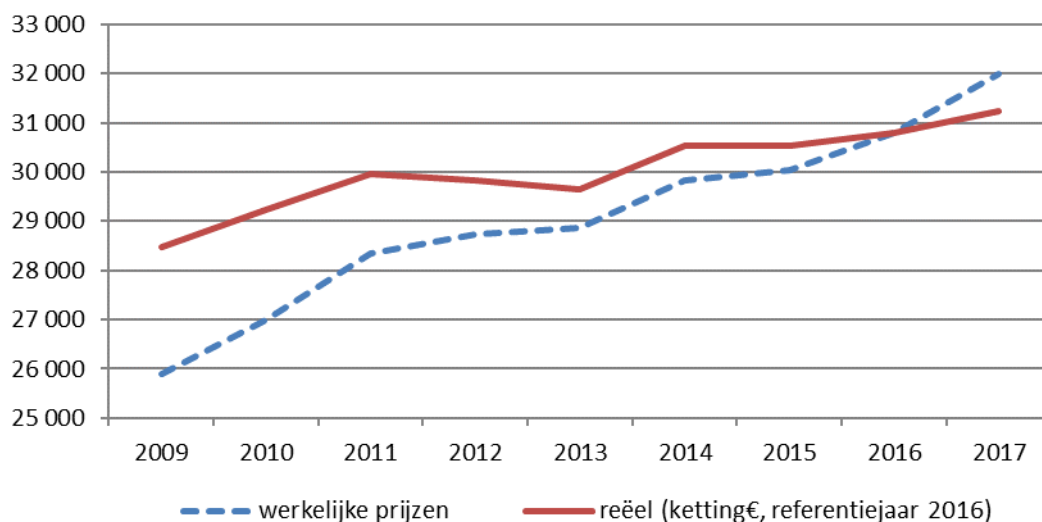
	Limburg	Vlaams Gewest	Index (Vlaams Gewest = 100)
2011	29 961	36 679	81,7
2012	29 833	36 712	81,3
2013	29 652	36 803	80,6
2014	30 538	37 399	81,7
2015	30 522	37 958	80,4
2016	30 799	38 490	80,0
2017	31 228	39 047	80,0

^a Gebaseerd op het nieuwe ESR 2010 rekenstelsel.

Bespreking

Het bbp van Limburg bedroeg in 2017 32.000 euro per inwoner (in werkelijke prijzen). Globaal was er tussen 2011 en 2017 een toename van het bbp per inwoner in reële termen. Maar dat was niet continu: in 2012 en 2013 was er – onder invloed van de economische recessie wereldwijd – een terugloop. In 2014 kon Limburg weer aanknopen met positieve reële groeicijfers van het bbp per inwoner. 2015 was opnieuw een zwak jaar, maar in 2016 werd wederom een reële toename genoteerd. Het niveau van het bbp per inwoner ligt in ieder geval boven dit van 2011. De bedrijfstakken van de zakelijke diensten, het onroerend goed en administratieve en ondersteunende diensten leverden de belangrijkste groeibijdrage tot de bruto toegevoegde waarde in 2017. De Gas- en elektriciteitssector leverde een negatieve groeibijdrage in dat jaar.

Grafiek: bbp per inwoner in Limburg in werkelijke prijzen en in kettingeuro's (referentiejaar 2016), 2009-2017, in euro



Het Limburgse bbp per inwoner ligt op een lager niveau dan in heel het Vlaamse Gewest. Tussen 2009 en 2017 kon Limburg een klein deel van die achterstand wegwerken (2009: index 80,2 en 2017: index 80,5 bij Vlaams Gewest = 100, in werkelijke prijzen). Dat gebeurde niet continu: in de jaren 2011 en 2014 was de achterstand het geringst (indices 82,1 en 81,8).

D1.2 Beschikbaar inkomen per inwoner

Definitie: beschikbaar inkomen uit arbeid en kapitaal en na sociale correctie (sociale zekerheid, belastingen) gedeeld door de totale bevolking.

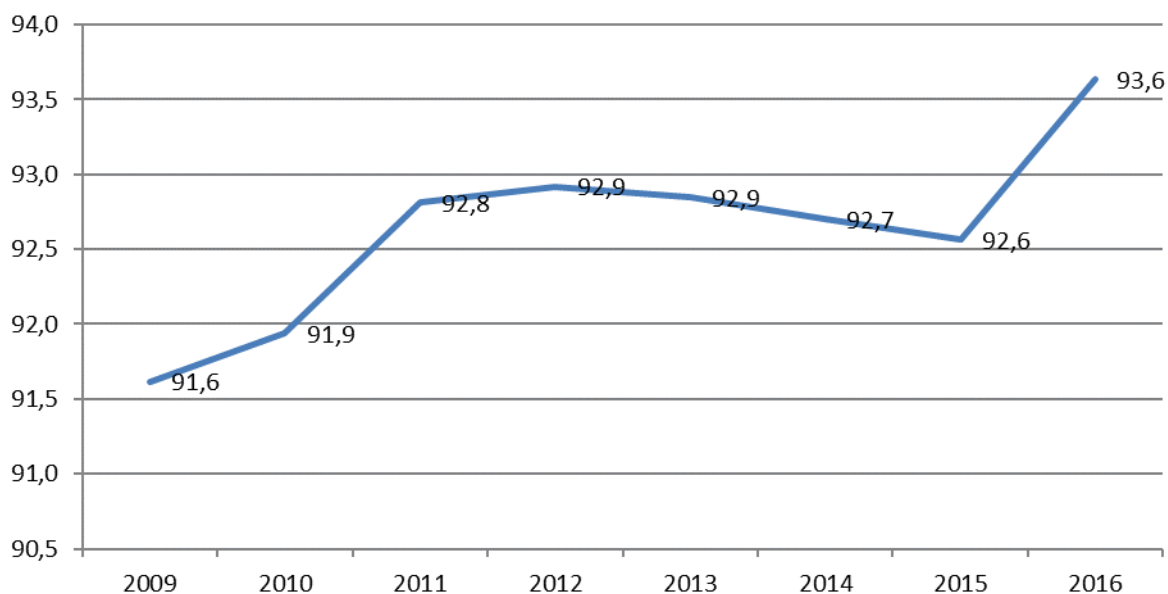
Streefwaarde: stijgen en het niveau van het Vlaamse Gewest bereiken.

Bron: INR, bewerking Statistiek Vlaanderen.

Tabel: beschikbaar inkomen per inwoner, Limburg en Vlaams Gewest, 2010-2016, werkelijke prijzen in euro

	Limburg	Vlaams Gewest
2010	17 843	19 407
2011	18 160	19 566
2012	18 399	19 801
2013	18 462	19 884
2014	18 519	19 978
2015	18 651	20 150
2016	19 306	20 618

Grafiek: beschikbaar inkomen per inwoner in Limburg ten opzichte van het Vlaamse Gewest, 2009-2016, indices (Vlaams Gewest = 100)



Bespreking

Het beschikbaar inkomen bedroeg in Limburg in 2016 afgerond 19.300 euro per inwoner. In werkelijke prijzen is dat een toename met 8,1% ten opzichte van 2009. In vergelijking met 2014 was er aangroei met 3,5%.

Het beschikbaar inkomen per inwoner ligt in Limburg op een structureel lager niveau dan in heel het Vlaamse Gewest. Maar Limburg maakt een inhaalbeweging, vooral in 2010, 2011 en recent in 2016. Waar het beschikbaar inkomen in Limburg in 2009 91,6% van het Vlaamse gemiddelde bedroeg is dat in 2016 93,6%.

D1.3 Groei arbeidsproductiviteit (reëel en nominaal)

Definitie: arbeidsproductiviteit = bbp gedeeld door de totale werkgelegenheid (loontrekkenden en zelfstandigen) op het grondgebied, ongeacht vanwaar de werkenden komen.

Streefwaarde: 1,1% per jaar stijgen.

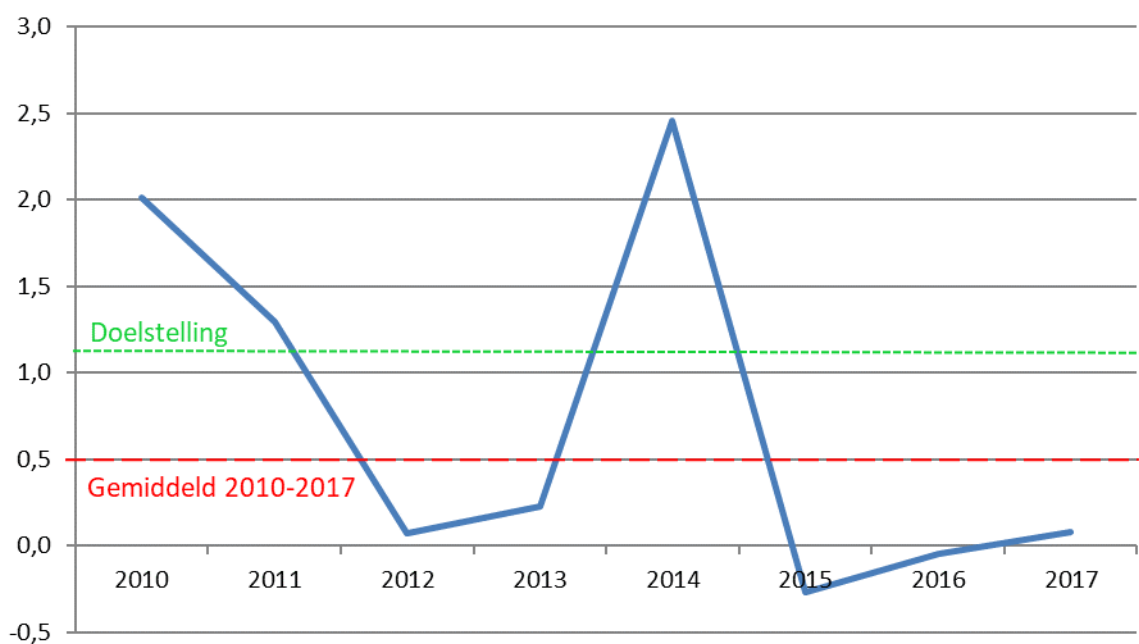
Bron: INR, bewerking Statistiek Vlaanderen.

Tabel: groei arbeidsproductiviteit, Limburg en Vlaams Gewest, 2012-2017, in %

Nominale groei arbeidsproductiviteit (in %)		
	Limburg	Vlaams Gewest
2012	1,9	2,2
2013	1,3	2,0
2014	2,8	1,9
2015	0,5	1,7
2016	1,6	2,3
2017	2,5	2,2
<i>gem. groei</i>	<i>1,7</i>	<i>2,0</i>

Reële groei arbeidsproductiviteit (in %)		
	Limburg	Vlaams Gewest
2012	0,1	0,1
2013	0,2	1,1
2014	2,5	1,4
2015	-0,3	0,9
2016	0,0	0,5
2017	0,1	0,4
<i>gem. groei</i>	<i>0,5</i>	<i>0,9</i>

Grafiek: jaarlijkse reële groei arbeidsproductiviteit in Limburg, 2010-2017, in %



Bespreking

De arbeidsproductiviteit klokte in 2017 in Limburg af op 80.400 euro per werkende en is daarmee structureel lager dan in het Vlaamse Gewest (94.000 euro). De relatief minder sterke aanwezigheid van grote (multinationale) ondernemingen in Limburg is een element van verklaring. Deze categorie van ondernemingen geniet van schaalvoordelen en expertise en is daardoor traditioneel productiever dan kleinere entiteiten. Zo was medio 2016 12,6% van de werknemers in Limburg aan de slag in bedrijfseenheden van 500 of meer werknemers. In heel het Vlaamse Gewest was dit 15,5% (bron: RSZ, verwerking Statistiek Vlaanderen).

De *nominale toename* van de arbeidsproductiviteit bedroeg +1,7% per jaar gemiddeld gedurende 2012-2017. In *reële termen* nam de arbeidsproductiviteit gemiddeld met +0,5% toe over 2012-2017. Dat gemiddelde dekt jaarlijkse schommelingen, met 2014 als een goed jaar en 2012, 2013, 2015, 2016 en 2017 met een quasi reële nulgroei van de productiviteit.

De reële groei van de arbeidsproductiviteit in Limburg is globaal over de beschouwde jaren lager dan de doelstelling van +1,1%.

D1.4 Globale conjunctuurcurve

Definitie: maandelijks enquête bij bedrijfsleiders in de verwerkende nijverheid, de handel, de ruwbouw en de diensten aan bedrijven. De getalwaarden zijn het procentpunt verschil van de positieve en negatieve antwoorden op een reeks vragen betreffende de bedrijfsactiviteit.

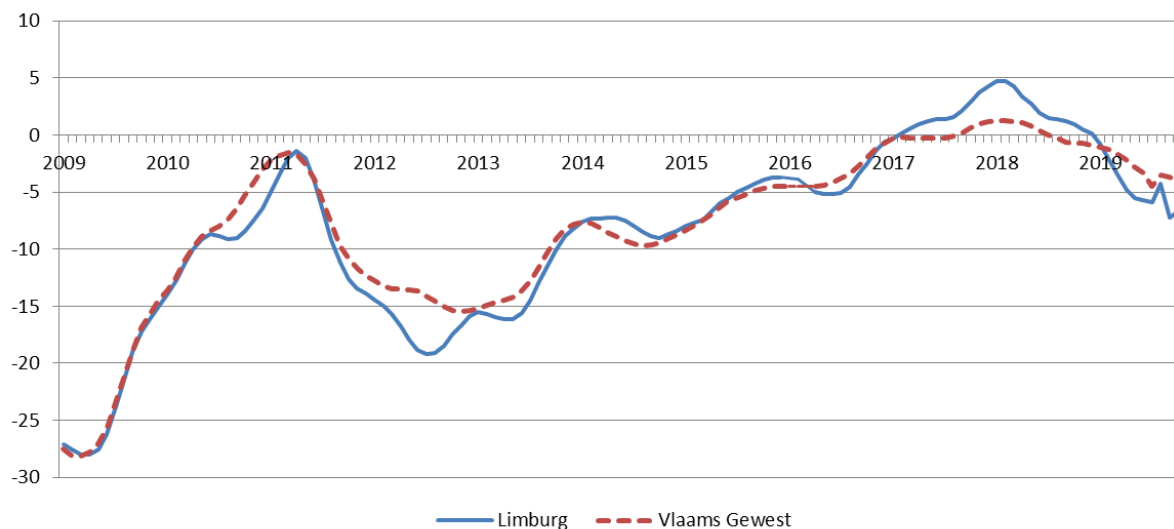
Streefwaarde: parallel verloop aan het Vlaamse Gewest.

Bron: INR, bewerking Statistiek Vlaanderen.

Tabel: afwijking van de getalwaarden van de globale conjunctuurcurven van Limburg ten opzichte van het Vlaamse Gewest, 2010-2018, in procentpunt

<u>Jaargemiddelde</u>	<u>Procentpunt afwijking</u>
2010	-1,4
2011	-1,1
2012	-2,9
2013	-1,2
2014	0,9
2015	0,5
2016	-0,4
2017	1,6
2018	2,0

Grafiek: globale conjunctuurcurve in Limburg en in het Vlaamse Gewest, januari 2009- oktober 2019



Bespreking

In 2009 vertoonden de Limburgse en Vlaamse conjunctuurcurven een vrij gelijklopend verloop. Maar in de tweede helft van 2010 en op het einde van 2011, zich doorzettend in 2012, groeide een afwijking in het nadeel van Limburg. Dit komt vooral doordat de sectoren van de ruwbouw en de diensten aan bedrijven het minder goed deden in Limburg.

In 2013 verkleinde de afwijking ten opzichte van het Vlaamse Gewest gaandeweg. In 2014 lagen de conjunctuurwaarden voor Limburg zelfs boven die van het Vlaamse Gewest. In 2014 daalde de conjunctuurcurve zowel in Limburg als in heel het Vlaamse Gewest. Maar op het einde van 2014 was er opnieuw een conjunctuuromslag ten goede. Dit zette zich door in tot eind 2015. De opleving was vooral waarneembaar in de bouw en de industrie.

Medio 2016 was er een lichte terugval van de conjunctuur in Limburg. In het Vlaamse Gewest was er veeleer een stagnatie. Vanaf 2017 trok de conjunctuur opnieuw aan, meer nog in Limburg dan in het Vlaamse Gewest. Maar vanaf de zomermaanden van 2018 was er wederom een verzwakking. Die is wat sterker in Limburg en is vooral duidelijk in de industrie en de handel.

D2.1 Netto-aangroei aantal jobs naar hoofdsector

Definitie: aantal jobs zoals bepaald in de Vlaamse Arbeidsrekening (Steunpunt Werk/Departement WSE). Het gaat om loontrekkende en zelfstandige jobs.

Streefwaarde: +10.000 jobs.

Bron: Vlaamse Arbeidsrekening o.b.v. RSZ gedecentraliseerde statistiek, RSVZ, RSZ, RSZPPO, RSVZ, RVA (bewerking Steunpunt Werk/Departement WSE).

Tabel: raming van het totaal aantal jobs*, naar hoofdsector (o.b.v. Nace 2008), 2011-2017, jaargemiddelde

	Totaal aantal							Jaar-op-jaar groei, aantal					
	2011	2012	2013	2014	2015	2016	2017	2011-2012	2012-2013	2013-2014	2014-2015	2015-2016	2016-2017
Limburg													
Primaire sector	9 671	9 045	9 065	9 613	9 425	9 569	10 601	-626	20	548	-188	144	1 032
Secundaire sector	85 017	84 794	83 248	81 202	77 390	76 636	77 339	-223	-1 546	-2 045	-3 812	-754	703
Tertiaire sector	150 924	152 454	152 082	155 471	159 342	164 334	169 975	1 530	-372	3 389	3 871	4 992	5 642
Quartaire sector	104 871	104 263	104 588	105 777	107 900	109 018	110 181	-608	325	1 188	2 124	1 117	1 163
Onbekend	2 726	3 022	3 730	4 231	4 346	4 416	4 794	296	708	502	115	70	3 79
Totaal	353 209	353 578	352 712	356 294	358 403	363 972	372 890	369	-866	3 582	2 109	5 569	8 918
Vlaams Gewest													
Primaire sector	64 448	63 602	63 264	64 899	66 300	69 529	74 717	-846	-338	1 635	1 401	3 229	5 189
Secundaire sector	588 567	585 346	574 920	565 771	560 229	561 235	566 705	-3 221	-10 426	-9 149	-5 543	1 007	5 470
Tertiaire sector	1 333 077	1 346 446	1 348 266	1 365 046	1 390 412	1 420 617	1 463 992	13 369	1 820	16 781	25 366	30 205	43 375
Quartaire sector	790 136	792 399	797 616	803 430	813 128	819 013	829 061	2 263	5 217	5 814	9 698	5 885	10 048
Onbekend	15 108	17 178	22 541	26 667	28 227	29 235	32 262	2 070	5 363	4 126	1 560	1 008	3 027
Totaal	2 791 336	2 804 971	2 806 607	2 825 814	2 858 295	2 899 629	2 966 737	13 635	1 636	19 207	32 482	41 334	67 108

* Omvat loontrekkende jobs, jobs voor zelfstandigen en jobs voor helpers.

Bespreking

Na de crisis 2008-2009 herstelde de arbeidsmarkt reeds in 2010 in Limburg en nam de werkgelegenheid terug toe. Ook in 2011 steeg het aantal arbeidsplaatsen er op jaarbasis met +4.654 of +1,3%. In 2012 was er – onder invloed van de conjunctuurverzwakking – nog amper een toename van het aantal arbeidsplaatsen (+369 plaatsen of +0,1%). Anno 2013 daalde het aantal jobs (-866 of -0,2%) lichtjes en in 2014 was er terug een aangroei van +1% of +3.582 arbeidsplaatsen. Ook in de jaren nadien en in 2017 (+2,5%) valt er een jobgroei te noteren. De jobs in Limburg kunnen zowel door werkenden woonachtig in deze provincie als door andere werkende personen (pendelaars, grensarbeiders) ingenomen zijn.

Ook in het Vlaamse Gewest groeide het aantal jobs voor loontrekkenden, zelfstandigen en helpers lichtjes aan met +1% tussen 2010 en 2011. In 2012 viel ook hier de groei terug tot +13.635 plaatsen of +0,5%. In 2013 was er nog nauwelijks aangroei (+1.636 of +0,1%). Vanaf 2014 versterkt de positieve groei (+0,7% of +19.207 jobs) en ook in de daaropvolgende jaren is dat het geval met in 2017 een aanwas van +2,3%.

De globale percentages omvatten de verschillende groeicijfers (op jaarbasis) naar hoofdsector. In 2017 kunnen alle hoofdsectoren positieve groeicijfers voorleggen en dit zowel in het Vlaamse Gewest als in Limburg. De relatief kleine primaire sector heeft de hoogste groeicijfers. De secundaire sector kent de laagste aangroei.

D2.1bis Netto-aangroei aantal jobs in de logistiek (goederen)

Definitie: groei van de bezoldigde tewerkstelling in goederenvervoer en vervoerondersteunende activiteiten (geen personenvervoer).

Streefwaarde: toename.

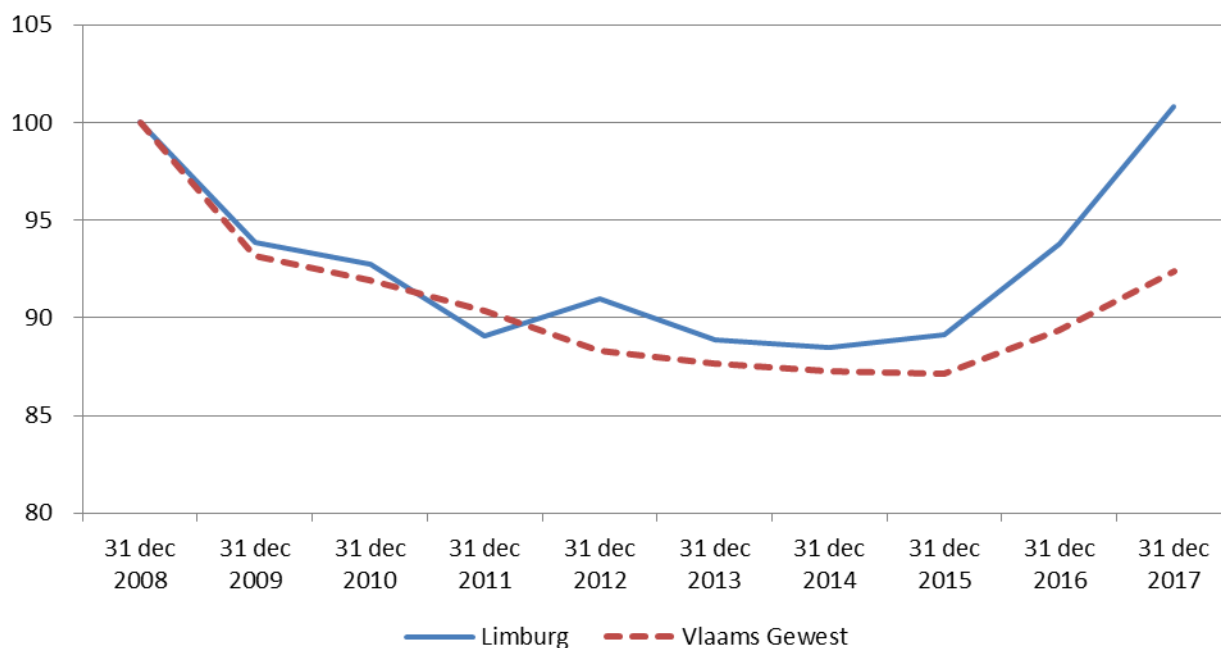
Bron: RSZ gedecentraliseerde statistiek.

Tabel: aantal en aandeel jobs in de logistiek (goederen), Limburg en Vlaams Gewest, 31 dec 2010–31 dec 2017, in absolute aantallen en in %

Absolute aantallen		
	Limburg	Vlaams Gewest
31 dec 2010	11 248	105 241
31 dec 2011	10 804	103 476
31 dec 2012	11 033	101 133
31 dec 2013	10 780	100 336
31 dec 2014	10 732	99 897
31 dec 2015	10 812	99 749
31 dec 2016	11 380	102 347
31 dec 2017	12 227	105 805

Jaar-op-jaar groei (in %)		
	Limburg	Vlaams Gewest
2010-2011	-3,9	-1,7
2011-2012	2,1	-2,3
2012-2013	-2,3	-0,8
2013-2014	-0,4	-0,4
2014-2015	0,7	-0,1
2015-2016	5,3	2,6
2016-2017	7,4	3,4

Grafiek: verloop van de bezoldigde tewerkstelling in de logistiek (goederen), Limburg en Vlaams Gewest, indices (31 dec 2008 = 100)



Bespreking

De bezoldigde tewerkstelling in de logistiek (goederen) nam geleidelijk af tot 31 december 2015, en dit zowel in het Vlaamse Gewest als in Limburg. Maar in 2016 en verder in 2017 was er opnieuw een toename. Over de hele periode 31 december 2008 – 31 december 2017 nam het aantal bezoldigden er lichtjes toe met 0,8% in Limburg. In heel het Vlaamse Gewest was er sprake van een daling (-7,6%). De lichte toename in Limburg is het resultaat van een daling van de bezoldigde tewerkstelling in het goederenvervoer over de weg en per spoor en in de posten en koeriers en van een (iets sterkere) toename bij de opslag en vervoerondersteunende activiteiten.

D2.2 Jobratio

Definitie: de totale werkgelegenheid in procent van de bevolking van 15-64 jaar.

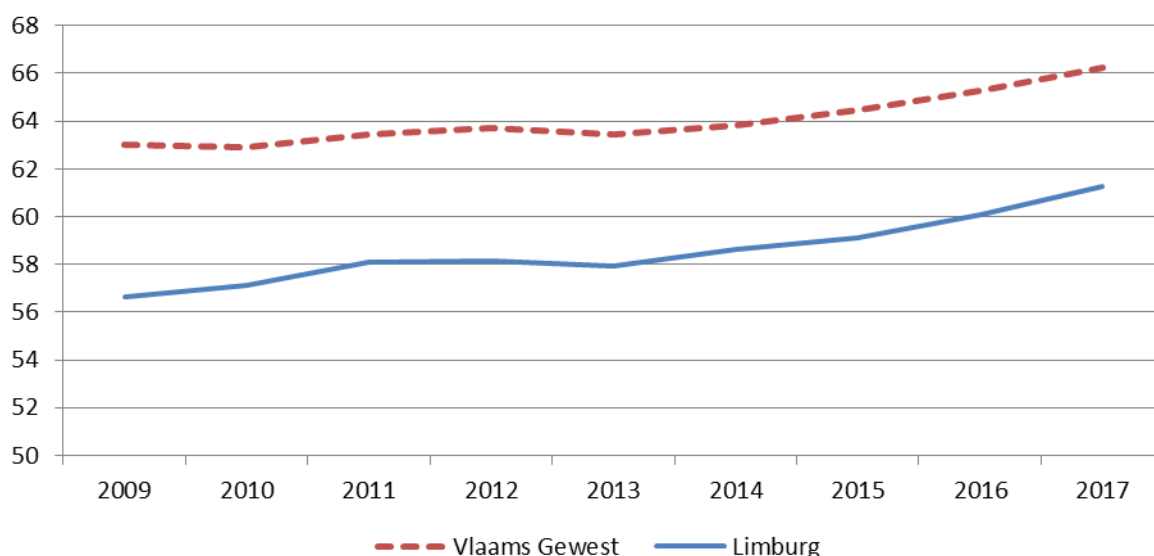
Streefwaarde: niveau Vlaams Gewest bereiken.

Bron: INR, bewerking Statistiek Vlaanderen.

Tabel: verloop van de jobratio, Limburg en Vlaams Gewest, 2010-2017, in %

	2010	2011	2012	2013	2014	2015	2016	2017
Vlaams Gewest	62,9	63,4	63,7	63,4	63,8	64,5	65,3	66,2
Limburg	57,1	58,1	58,1	58,0	58,6	59,1	60,1	61,3
ppt-afwijking	-5,8	-5,3	-5,6	-5,5	-5,2	-5,3	-5,2	-4,9

Grafiek: verloop van de jobratio, Limburg en Vlaams Gewest, 2009-2017 in %



Bespreking

De Limburgse jobratio is lager dan die van het Vlaamse Gewest. In 2017 kwam de jobratio in Limburg immers op 61,3% tegenover 66,2% in het Vlaamse Gewest. De indicator neemt met de jaren toe in Limburg. Dat is ook zo in het Vlaamse Gewest. Maar het verschil met het Vlaamse Gewest neemt af. In 2010 was de afwijking 5,8 procentpunt; in 2017 is die geslonken tot 4,9 procentpunt. Dit komt doordat de werkgelegenheid in Limburg globaal sterker aangroeide dan in het Vlaamse Gewest in die periode. Het omgekeerde is waar voor de noemer (de bevolking van 15-64 jaar).

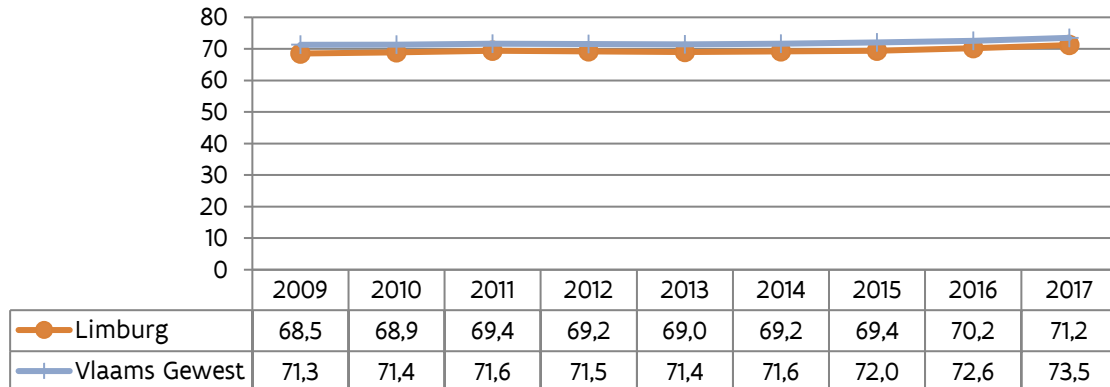
D2.3 Werkzaamheidsgraad (20-64 jaar)

Definitie: de werkzaamheidsgraad wordt berekend als het aandeel werkenden in de bevolking op arbeidsleeftijd (20-64 jaar).

Streefwaarde: ruim 76% (Pact 2020).

Bron: Vlaamse Arbeidsrekening Steunpunt Werk/Departement WSE.

Grafiek: werkzaamheidsgraad (20-64 jaar), jaargemiddelde, 2009-2017, in %



Bespreking

Tussen 2009 en 2017 ligt de Vlaamse werkzaamheidsgraad, die het aandeel werkenden in de bevolking op beroepsactieve leeftijd (20-64 jaar) weergeeft, steeds op een hoger niveau dan de werkzaamheidsgraad in Limburg. De kloof schommelt over de jaren tussen 2,2 en 2,8 procentpunten.

In 2009, onder invloed van de crisis, daalt de Vlaamse en de Limburgse werkzaamheid. In 2010 en 2011 herpakt de werkzaamheidsgraad zich lichtjes zowel in het Vlaamse Gewest als in Limburg. Limburg laat hierbij wel een iets hogere groei noteren. In 2012-2013 valt de groei stil en vanaf 2014 stijgt de werkzaamheidsgraad terug gestaag.

D2.4 Werkloosheidsgraad (18-64 jaar)

Definitie: de werkloosheidsgraad wordt berekend als het aandeel niet-werkende werkzoekenden in de beroepsbevolking (18-64 jaar).

Streefwaarde: dalen en niveau van het Vlaamse Gewest benaderen.

Bron: VDAB.

Tabel: werkloosheidsgraad, 2010-2019*, in %

	2010	2011	2012	2013	2014	2015	2016	2017	2018	Oktober 2019
Limburg	7,9	7,1	7,4	8,1	8,4	8,5	7,9	7,1	6,4	6,0
Vlaams Gewest	7,2	6,7	6,9	7,5	7,9	7,8	7,5	7,0	6,4	5,9

* 2010-2018: jaargemiddelde; 2019: maand oktober.

Bespreking

In Limburg anno 2018 ligt de werkloosheidsgraad, die bepaald wordt door de verhouding tussen het aantal niet-werkende werkzoekenden (18-64 jaar) en de beroepsbevolking in dezelfde leeftijdsklasse, op hetzelfde niveau als het Vlaamse gemiddelde van 6,4%. De voorgaande jaren lag de werkloosheidsgraad in Limburg hoger en was het verschil met het Vlaamse gemiddelde groter.

De evolutie van de werkloosheidsgraad volgt een gelijkaardig patroon als bij de niet-werkende werkzoekenden (zie infra). In 2015 stabiliseerde de werkloosheidsgraad om dan in 2016-2018 te dalen. Maandcijfers voor 2019 tonen aan dat de werkloosheidsgraad (verder) neerwaarts gericht is.

D2.5 Aantal niet-werkende werkzoekenden naar een aantal kenmerken

D2.5.1 Niet-werkende werkzoekenden

Definitie: de niet-werkende werkzoekenden (NWWZ) zijn de werkzoekenden met de hoogste graad van beschikbaarheid voor de arbeidsmarkt en gedefinieerd overeenkomstig de bepalingen van Eurostat (het EU-bureau voor de statistiek). In Vlaanderen wordt het dossier van de werkzoekende, ingeschreven bij de Vlaamse Dienst voor Arbeidsbemiddeling en Beroepsopleiding (VDAB), als basis genomen.

Streefwaarde: dalen.

Bron: VDAB.

Tabel: niet-werkende werkzoekenden, 2011-2019*

	2011	2012	2013	2014	2015	2016	2017	2018	Oktober 2019
Aantal									
Limburg	27 897	29 496	32 263	33 416	34 051	31 639	28 487	26 116	24 492
Vlaams Gewest	195 008	204 437	221 901	233 349	232 927	224 779	212 677	195 989	183 999
Jaar-op-jaar groei, in %									
Limburg	-9,0	5,7	9,4	3,6	1,9	-7,1	-10,0	-8,3	-4,7
Vlaams Gewest	-6,4	4,8	8,5	5,2	-0,2	-3,5	-5,4	-7,8	-4,2

* 2011-2018 jaargemiddelde; 2019: maand oktober.

Bespreking

Anno 2018 zijn er gemiddeld 195.989 niet-werkende werkzoekenden (NWWZ) in het Vlaamse Gewest. Daarvan zijn er 13,3% uit de provincie Limburg.

De Limburgse werkloosheid blijkt doorgaans conjunctuurgevoeliger te zijn: het aantal NWWZ neemt sterker af bij hoogconjunctuur en stijgt er meer uitgesproken bij een economische dip. Dit laatste wordt geïllustreerd in 2012 wanneer de groeivertraging in de werkzoekendenstatistieken doorsijpelt en het aantal NWWZ in Limburg (+5,7%) sterker opveerde dan in Vlaanderen (+4,8%). Ook in 2013 was dat het geval. In 2014 vertraagde de groei van de NWWZ meer in Limburg dan in Vlaanderen, maar met de definitieve sluiting van Ford Genk eind 2014 werden de Limburgse werkzoekendencijfers in 2015 de hoogte ingeduwd. In Vlaanderen begon de werkloosheid af te brokkelen in 2015 (sinds augustus). In 2016 verminderde de Vlaamse werkloosheid met 3,5%; waarmee een einde kwam aan de toenemende en stagnerende werkloosheid van de voorbije periode. In Limburg (-7,1%) verminderde de werkloosheid aanzienlijker dan in Vlaanderen. Veel ex-werknemers van Ford Genk werden – een jaar later – niet meer geteld als werkzoekende omdat ze terug aan het werk waren of zich niet langer meer moeten inschrijven als werkzoekende. In 2017 en 2018 dalen de Limburgse werkzoekendencijfers respectievelijk (-10,0% en -8,3%) ook meer dan gemiddeld in Vlaanderen (respectievelijk -5,4% en -7,8%). De sterke afname in Limburg is wellicht gedeeltelijk toe te schrijven aan acties in het kader van SALK. Ook in 2019 nemen de (maandelijks) werkloosheidscijfers (nog steeds) verder af.

D2.5.2 Niet-werkende werkzoekenden, naar geslacht

Tabel: niet-werkende werkzoekenden, naar geslacht, 2011-2019*

	2011	2012	2013	2014	2015	2016	2017	2018	Oktober 2019
Aantal									
Limburg									
Man	13 450	14 868	16 892	17 462	18 412	16 790	15 002	13 679	13 174
Vrouw	14 448	14 628	15 372	15 954	15 638	14 849	13 485	12 437	11 318
Vlaams Gewest									
Man	99 879	107 735	119 246	125173	125 318	120 406	113 785	105 041	100 353
Vrouw	95 129	96 702	102 655	108176	107 609	104 373	98 892	90 949	83 646
Jaar-op-jaar groei, in %									
Limburg									
Man	-11,4	10,5	13,6	3,4	5,4	5,4	-10,6	-8,8	-2,3
Vrouw	-6,7	1,2	5,1	3,8	-2,0	-2,0	-9,2	-7,8	-7,4
Vlaams Gewest									
Man	-7,7	7,9	10,7	5,0	0,1	0,1	-5,5	-7,7	-2,9
Vrouw	-5,0	1,7	6,2	5,4	-0,5	-0,5	-5,3	-8,0	-5,8

* 2011-2018: jaargemiddelde; 2019: maand oktober.

Bespreking

Vóór de crisis waren de werkzoekende mannen nog in de minderheid, maar het jobverlies in de industrie trof vooral mannen. Vrouwen hadden minder last van de crisis onder meer omdat ze vaker aan de slag waren in dienstensectoren die beter weerstand boden aan de crisis. Sinds 2009 zijn er aanhoudend meer mannelijke dan vrouwelijke werkzoekenden in Vlaanderen; in Limburg is dat enkel het geval in 2009 en dan pas terug vanaf 2012. Waar in 2015 nog maar enkel vrouwelijke werkzoekenden dalende cijfers lieten optekenen in het Vlaamse Gewest en Limburg, is dat in 2016-2018 eveneens het geval voor de werkzoekende mannen. Ook in 2019 daalt de werkloosheid verder bij mannen en vrouwen.

D2.5.3 Niet-werkende werkzoekenden, naar leeftijd

Tabel: niet-werkende werkzoekenden, naar leeftijd, 2011-2019*

	2011	2012	2013	2014	2015	2016	2017	2018	Oktober 2019
Aantal									
Limburg									
< 25 jaar	6 237	6 924	7 539	7 135	6 537	6 123	5 500	5 083	5 136
25 t/m 39 jaar	8 926	9 771	11 207	11 847	11 227	10 398	9 271	8 095	7 384
40 t/m 54 jaar	8 782	8 767	9 367	9 486	10 199	9 047	7 694	6 669	5 793
>= 55 jaar	3 952	4 035	4 150	4 948	6 088	6 071	6 022	6 269	6 179
Vlaams Gewest									
< 25 jaar	41 090	44 940	49 140	48 284	46 004	45 351	42 256	38 309	38 654
25 t/m 39 jaar	64 471	69 854	78 152	82 919	80 760	77 611	73 662	66 040	59 942
40 t/m 54 jaar	62 399	62 252	65 571	67 127	65 233	60 896	56 331	50 314	44 137
>= 55 jaar	27 048	27 392	29 038	35 019	40 931	40 922	40 428	41 326	41 266
Jaar-op-jaar groei, in %									
Limburg									
< 25 jaar	-12,5	11,0	8,9	-5,4	-8,4	-6,3	-10,2	-7,6	-4,0
25 t/m 39 jaar	-12,2	9,5	14,7	5,7	-5,2	-7,4	-10,8	-12,7	-5,4
40 t/m 54 jaar	-9,5	-0,2	6,8	1,3	7,5	-11,3	-15,0	-13,3	-7,9
>= 55 jaar	7,8	2,1	2,9	19,2	23,0	-0,3	-0,8	4,1	-1,2
Vlaams Gewest									
< 25 jaar	-9,4	9,4	9,3	-1,7	-4,7	-1,4	-6,8	-9,3	-3,6
25 t/m 39 jaar	-7,6	8,3	11,9	6,1	-2,6	-3,9	-5,1	-10,3	-5,5
40 t/m 54 jaar	-7,4	-0,2	5,3	2,4	-2,8	-6,6	-7,5	-10,7	-7,3
>= 55 jaar	5,3	1,3	6,0	20,6	16,9	0,0	-1,2	2,2	0,7

* 2011-2018: jaargemiddelde; 2019: maand oktober.

Bespreking

De crisis stuurde de jeugdwerkloosheid flink naar omhoog in 2009 in Vlaanderen (+30%) en nog meer uitgesproken in Limburg (+41,7%). Jongeren zijn vaker aan de slag met tijdelijke of uitzendcontracten. Schoolverlaters worden ook minder snel aangenomen in tijden van crisis. Ze zijn echter bij de eersten om te genieten van het economisch herstel en zien hun groep dan ook uitdunnen in 2010 en 2011, meer in Limburg dan gemiddeld genomen in Vlaanderen. In 2012 neemt de conjunctuurgevoelige jeugdwerkloosheid weer toe en ook nu weer iets sterker in Limburg. In 2014 zijn de jongeren bij de eersten om te profiteren van een verbeterde economische toestand en weer kan Limburg (-5,4%) de betere cijfers voorleggen in vergelijking met Vlaanderen (-1,7%). In 2015, 2016 en 2017 is dat eveneens het geval. In 2018 niet meer; dan daalt de jeugdwerkloosheid iets meer op Vlaams niveau (-9,3%) dan in Limburg (-7,6%). Het maandcijfer voor oktober 2019 laat een verdere daling in de werkloosheid optekenen; iets meer in Limburg (-4,0%) dan op Vlaams niveau (-3,6%).

In de voorbije jaren was er onder meer ook een verstrenging van de beschikbaarheidsvereisten voor werkzoekende 55-plussers. Dit heeft er toe geleid dat steeds meer werkzoekenden ook op oudere leeftijd ingeschreven blijven als NWWZ, terwijl zij vroeger vrijgesteld werden en zich niet meer moesten aanbieden op de arbeidsmarkt. Deze verstrenging weerspiegelt zich ook in de werkloosheidscijfers 2010-2018. Zowel in Limburg als in Vlaanderen is het aantal 55-plussers aanzienlijk aangegroeid de laatste jaren. In 2016 daalt de werkloosheid voor de totale groep 55-plussers in Limburg lichtjes; in Vlaanderen is er een stabilisatie. In 2017 is er een lichte afname zowel in Limburg als in Vlaanderen. In 2018 veert de werkloosheid op bij de Limburgse (+4,1%) en

Vlaamse (+2,2%) 55-plussers. Volgens de meest recente cijfers (oktober 2019) daalt de werkloosheid bij de Limburgse 55-plussers lichtjes (-1,2%) en is er een stabilisatie in Vlaanderen (+0,7%).

D2.5.4 Niet-werkende werkzoekenden, naar studieniveau

Definitie:

Laaggeschoold: lager onderwijs of 1ste graad van het secundair onderwijs, leertijd, deeltijds beroepssecundair onderwijs, 2de graad secundair onderwijs.

Middengeschoold: studiegetuigschrift van de 3de graad beroepssecundair onderwijs (BSO), diploma 3de graad secundair onderwijs, secundair na secundair (Se-N-Se), diploma van de 4de graad beroepssecundair onderwijs.

Hooggeschoold: hoger beroepsonderwijs (HBO), professionele bachelor, academische bachelor, master.

Tabel: niet-werkende werkzoekenden, naar studieniveau, 2011-2019*

	2011	2012	2013	2014	2015	2016	2017	2018	Oktober 2019
Aantal									
Limburg									
Laag	14 024	14 449	15 115	15 120	15 481	14 587	13 104	12 042	11 188
Midden	10 061	10 814	12 215	12 848	13 103	11 853	10 551	9 647	8 801
Hoog	3 812	4 233	4 933	5 448	5 467	5 198	4 831	4 427	4 503
Vlaams Gewest									
Laag	97 693	100 098	104 483	106 587	106 269	104 604	99 016	91 252	84 306
Midden	65 359	69 619	77 730	83 281	83 196	78 792	73 544	67 393	61 898
Hoog	31 956	34 720	39 687	43 481	43 463	41 383	40 117	37 344	37 795
Jaar-op-jaar groei, in %									
Limburg									
Laag	-9,7	3,0	4,6	0,0	2,4	-5,8	-10,2	-8,1	-3,2
Midden	-8,2	9,3	13,4	5,2	-1,5	-9,5	-11,0	-8,6	-6,9
Hoog	-8,8	6,2	15,7	10,4	9,6	-4,9	-7,1	-8,4	-4,0
Vlaams Gewest									
Laag	-7,1	2,5	4,4	2,0	-0,3	-1,6	-5,3	-7,8	-3,6
Midden	-5,4	7,9	11,9	7,1	-0,1	-5,3	-6,7	-8,4	-6,3
Hoog	-6,1	5,8	13,8	9,6	0,0	-4,8	-3,1	-6,9	-2,1

* 2011-2018: jaargemiddelde; 2019: maand oktober.

Bespreking

Anno 2018 maken de laaggeschoolde NWWZ nog steeds de grootste groep uit en dit is zowel het geval in het Vlaamse Gewest (47%) als in de provincie Limburg (46%).

De laaggeschoolde werkloosheid neemt in 2015 in Vlaanderen een weinig af (-0,3%) terwijl ze bij de midden- en hooggeschoolden nagenoeg hetzelfde blijft. In Limburg verminderen dan enkel de middengeschoolde werkzoekenden. In 2016 neemt de werkloosheid in meerdere of mindere mate in alle opleidingscategorieën af waarbij de werkloosheid in Limburg voor elk studieniveau sneller daalt dan in geheel Vlaanderen. Ook in 2017 en 2018 is dat het geval. Ook in oktober 2019 neemt de werkloosheid verder af in alle groepen.

D2.5.5 Niet-werkende werkzoekenden, naar werkloosheidsduur

Definitie: de werkloosheidsduur wordt berekend op basis van een begindatum (meestal is dit de inschrijvingsdatum) die wordt bepaald en gewijzigd overeenkomstig de richtlijnen van Eurostat (het EU-bureau voor de statistiek).

Tabel: niet-werkende werkzoekenden, naar werkloosheidsduur, 2011-2019*

	2011	2012	2013	2014	2015	2016	2017	2018	Oktober 2019
Aantal									
Limburg									
< 1 jaar	15 871	17 531	19 377	19 090	19 829	16 802	14 808	13 594	12 838
1-2 jaar	4 546	4 507	5 416	6 025	5 427	6 170	4 851	4 116	3 718
> 2 jaar	7 481	7 458	7 470	8 301	8 795	8 667	8 828	8 405	7 936
Vlaams Gewest									
< 1 jaar	109 474	118 230	129 283	130 708	125 122	116 935	110 275	100 253	95 728
1-2 jaar	32 999	33 566	38 421	42 118	41 057	39 738	36 809	33 444	29 735
> 2 jaar	52 536	52 641	54 198	60 522	66 748	68 106	65 593	62 292	58 536
Jaar-op-jaar groei, in %									
Limburg									
< 1 jaar	-10,3	10,5	10,5	-1,5	3,9	-15,3	-11,9	-8,2	-4,9
1-2 jaar	-21,1	-0,9	20,2	11,2	-9,9	13,7	-21,4	-15,1	-6,7
> 2 jaar	3,8	-0,3	0,2	11,1	6,0	-1,5	1,9	-4,8	-3,4
Vlaams Gewest									
< 1 jaar	-7,6	8,0	9,3	1,1	-4,3	-6,5	-5,7	-9,1	-3,6
1-2 jaar	-14,1	1,7	14,5	9,6	-2,5	-3,2	-7,4	-9,1	-8,6
> 2 jaar	2,4	0,2	3,0	11,7	10,3	2,0	-3,7	-5,0	-2,8

* 2011-2018: jaargemiddelde; 2019: maand oktober.

Bespreking

Bij de indeling naar werkloosheidsduur komt de conjunctuurgevoeligheid van de Limburgse arbeidsmarkt eveneens tot uiting. De toenames en de afnames zijn er doorgaans net iets meer uitgesproken dan op Vlaams niveau.

Anno 2015 daalt het aantal kortdurende werkzoekenden gemiddeld in Vlaanderen mee onder invloed van het voorzichtige conjunctuurherstel; in Limburg neemt deze groep nog toe.

Bij de langdurig werkzoekenden treedt er een cohorte-effect op. In 2012 steeg het aantal kortdurende werkzoekenden terwijl het aantal werkzoekenden die langer dan 1 jaar op zoek waren naar een baan nog afnamen in Limburg en beperkt stegen in het Vlaamse Gewest. In 2013 en 2014 is er zowel in Limburg als in Vlaanderen een sterke toename van het aantal werkzoekenden die tussen de 1 en 2 jaar werkloos waren. In 2014 en 2015 schuift deze groep respectievelijk door en stijgt ook de groep die langer dan 2 jaar op zoek is naar een job aanzienlijk. In 2016 daalt de kortdurende werkloosheid ook in Limburg en dit zelfs sneller dan op Vlaams niveau. Ook de zeer langdurige (meer dan 2 jaar) NWWZ in Limburg zien hun rangen dan uitdunnen in tegenstelling tot Vlaanderen die deze groep nog ziet uitbreiden. In 2017 verminderen de kortdurende werkzoekenden zowel in Vlaanderen als in Limburg; dit is ook het geval voor de werkzoekenden die tussen 1 en 2 jaar zonder werk zitten. De zeer langdurig werkzoekenden zien hun rangen uitdunnen op Vlaams niveau, maar niet in Limburg waar deze groep verder toeneemt. In 2018 daalt de werkloosheid voor de 3 groepen en dit zowel in Limburg als in Vlaanderen. Volgens de meest recente statistieken is dat ook het geval in oktober 2019.

D2.5.6 Niet-werkende werkzoekenden, naar origine

Definitie: vanaf de cijfers over 2007 is de indeling naar origine gebaseerd op de huidige en de vorige nationaliteit. Allochtone werkzoekenden of werkzoekenden met een migratieachtergrond worden statistisch gedefinieerd als werkzoekenden die een huidige of vorige nationaliteit hebben van buiten de EU28 of EVA-landen. De VDAB krijgt deze gegevens uit het Rijksregister. Hierdoor kunnen nieuwe Belgen met een vorige nationaliteit uit een niet EU-land als "allochtoon" gedetecteerd worden.

Tabel: niet-werkende werkzoekenden, naar origine, 2010-2019*

	2011	2012	2013	2014	2015	2016	2017	2018	Oktober 2019
Aantal									
Limburg									
EU28 of EVA	21 866	22 631	24 846	25 896	26 543	24 343	21 745	20 074	18 586
Buiten EU28 of EVA	6 032	6 865	7 417	7 520	7 508	7 296	6 742	6 042	5 906
Vlaams Gewest									
EU28 of EVA	147 616	152 161	165 143	174 516	173 551	164 336	152 585	139 757	129 724
Buiten EU28 of EVA	47 392	52 276	56 758	58 833	59 376	60 443	60 091	56 232	54 275
Jaar-op-jaar groei, in %									
Limburg									
EU28 of EVA	-9,4	3,5	9,8	4,2	2,5	-8,3	-10,7	-7,7	-6,6
Buiten EU28 of EVA	-7,6	13,8	8,0	1,4	-0,2	-2,8	-7,6	-10,4	2,0
Vlaams Gewest									
EU28 of EVA	-8,2	3,1	8,5	5,7	-0,6	-5,3	-7,2	-8,4	-5,8
Buiten EU28 of EVA	-0,2	10,3	8,6	3,7	0,9	1,8	-0,6	-6,4	-0,4

* 2011-2018 jaargemiddelde; 2019: maand oktober.

Bespreking

Het aandeel niet-werkende werkzoekenden met een huidige of vorige nationaliteit van buiten de EU28 of EVA-landen is overwegend in stijgende lijn gegaan en dit zowel in Vlaanderen als in Limburg. In 2018 zijn 29% van de niet-werkende werkzoekenden in Vlaanderen afkomstig van buiten de EU28 of EVA-landen. In Limburg zijn er dat dan 6 procentpunten minder.

Als gevolg van de recente migratiestromen bleef de werkloosheidsdaling bij de werkzoekenden met een huidige of vorige nationaliteit van buiten EU28 in het Vlaamse Gewest nog erg beperkt (-0,6%) in 2017. In de provincie Limburg neemt de werkloosheid al af sinds 2015 bij deze groep.

In 2018 neemt het aantal NWWZ verder af ongeacht de origine en dit zowel in Limburg als in het Vlaamse Gewest. In oktober 2019 daalt de werkloosheid verder, behalve bij de werkzoekenden in Limburg afkomstig van buiten de EU28 of EVA-landen.

D2.5.7 Niet-werkende werkzoekenden, naar arbeidshandicap

Definitie:

Vóór (februari) 2009 bestond de doelgroep van de arbeidsgehandicapte werkzoekenden uit 3 categorieën:

1. werkzoekenden erkend door VAPH;
2. werkzoekenden uit het buitengewoon onderwijs;
3. werkzoekenden met beperkte of zeer beperkte geschiktheid.

Vanaf (februari) 2009 tot en met (september) 2011 wordt een werkzoekende als arbeidsgehandicapt beschouwd wanneer na een administratief onderzoek, uit attesten of verslagen, blijkt dat hij/zij:

1. ingeschreven is in het huidige VAPH (Vlaams Agentschap voor Personen met een Handicap);
2. een kwalificatie of getuigschrift heeft uit het buitengewoon onderwijs, of ex-BUSO of BLO-leerling is zonder dat er kwalificaties of getuigschriften behaald zijn;
3. recht heeft op een inkomensvervangende of een integratietegemoetkoming;
4. in het bezit is van een afschrift van een definitief geworden gerechtelijke beslissing of van een attest van een bevoegde federale instelling waaruit een blijvende graad van arbeidsongeschiktheid blijft;
5. recht heeft op bijkomende kinderbijslag of recht heeft op verhoogde kinderbijslag (als ouder met een handicap);
6. recht heeft op een invaliditeitsuitkering in het kader van de ziekteverzekering;
7. een attest heeft van een arbeidshandicap, afgeleverd door een door de VDAB erkende dienst of arts.

Vanaf oktober 2011 wordt de definitie uit februari 2009 integraal toegepast. Vanaf dan is een attest of verslag absoluut noodzakelijk, terwijl in de overgangperiode een vermoeden van arbeidshandicap volstond.

Tabel: niet-werkende werkzoekenden, naar arbeidshandicap, 2011-2019*

	2011	2012	2013	2014	2015	2016	2017	2018	Oktober 2019
Aantal									
Limburg									
Niet-arbeidsgehandicapt	22 936	24 702	26 983	27 738	28 133	25 475	22 274	19 793	18 315
Arbeidsgehandicapt	4 961	4 794	5 281	5 679	5 917	6 164	6 212	6 323	6 177
Vlaams Gewest									
Niet-arbeidsgehandicapt	167 150	177 814	192 681	201 938	200 860	192 106	179 496	162 763	153 177
Arbeidsgehandicapt	27 858	26 623	29 220	31 411	32 068	32 673	33 180	33 226	30 822
Jaar-op-jaar groei, in %									
Limburg									
Niet-arbeidsgehandicapt	-9,8	7,7	9,2	2,8	1,4	-9,4	-12,6	-11,1	-6,1
Arbeidsgehandicapt	-5,5	-3,4	10,2	7,5	4,2	4,2	0,8	1,8	-0,3
Vlaams Gewest									
Niet-arbeidsgehandicapt	-6,3	6,4	8,4	4,8	-0,5	-4,4	-6,6	-9,3	-4,1
Arbeidsgehandicapt	-6,8	-4,4	9,8	7,5	2,1	1,9	1,6	0,1	-4,9

* 2011-2018: jaargemiddelde; 2019: maand oktober.

Bespreking

Zoals in de voorgaande jaren zijn er ook in 2018 in Limburg (24%) relatief meer werkzoekenden met een arbeidshandicap dan in Vlaanderen (17%).

Net zoals in de periode 2013-2017 is het aantal werkzoekende personen met een arbeidshandicap in 2018 toegenomen en dit zowel in Limburg als op Vlaams niveau. De groep werkzoekenden zonder arbeidshandicap daarentegen neemt verder af. In oktober 2019 daalt de werkloosheid zowel bij werkzoekenden met een arbeidshandicap als zonder arbeidshandicap en dit zowel in Vlaanderen als in de provincie Limburg.

D2.6 Aantal jobloze schoolverlaters

Definitie:

Het begrip 'schoolverlater': het departement Onderwijs & Vorming (O&V) voert op bepaalde tijdstippen een telling uit van het aantal leerlingen en studenten. Voor het bepalen van het aantal schoolverlaters van jaar x wordt de telling van jaar x vergeleken met deze van jaar x+1. Wie in de telling van jaar x voorkomt maar niet meer in die van jaar x+1, wordt als schoolverlater beschouwd.

Restpercentage: van alle schoolverlaters wordt nagegaan wie 1 jaar na het verlaten van de school als werkzoekende staat ingeschreven bij de VDAB. Dit aantal, in verhouding tot het totaal aantal schoolverlaters, noemt men het restpercentage.

Aandeel zonder werkervaring: de schoolverlaters die één jaar na het verlaten van de school als werkzoekende bij de VDAB zijn ingeschreven, zijn natuurlijk niet allemaal gedurende gans die periode werkzoekend geweest. Een aantal onder hen vond een job voor een beperkte duur, werkte een of meerdere keren voor een uitzendkantoor of was op een andere wijze gedurende een bepaalde tijd op de arbeidsmarkt actief. Een ander deel was in de opvolgingsperiode echter nooit uitgeschreven, dit wil zeggen dat zij tussen de periode dat zij de school verlieten en 30 juni jaar x+1 geen werkervaring konden opdoen. Deze groep 'zonder werkervaring' vormt de harde kern van de schoolverlatersproblematiek. Hun aandeel wordt eveneens uitgedrukt in een percentage van het totaal aantal schoolverlaters.

Streefwaarde: dalen.

Bron: VDAB.

Tabel: werkzoekende schoolverlaters, 2008-2018

		Schoolverlaters		Nog werkzoekend na 1 jaar		
		Totaal	waarvan in geschreven bij de VDAB, %	Absoluut aantal	% ten opzichte van het totaal	zonder werkervaring, %
Limburg	2007-2008	10 872	85,4	1 200	11,0	1,9
	2008-2009	10 605	87,0	1 880	17,7	4,7
	*2012	10 153	86,0	1 393	13,7	4,1
	2013	10 044	86,6	1 595	15,9	5,2
	2014	9 821	85,5	1 425	14,5	4,6
	2015	9 955	85,6	1 251	12,6	3,8
	2016	9 636	83,8	1 130	11,7	4,3
	2017	10 370	83,5	1 066	10,3	3,7
	2018	10 098	80,6	921	9,1	3,1
Vlaanderen	2007-2008	77 900	82,6	7 817	9,8	1,9
	2008-2009	76 603	84,2	11 182	14,6	3,8
	*2012	72 128	82,8	8 449	11,7	3,5
	2013	73 385	83,0	9 542	13,0	4,1
	2014	71 817	82,6	8 975	12,5	4,0
	2015	71 518	82,5	8 374	11,7	3,9
	2016	71 810	80,7	7 898	11,0	4,2
	2017	72 638	80,0	7 277	10,0	3,8
	2018	72 776	77,5	6 483	8,9	3,3

* Anders dan in het verleden, toen de VDAB een bestand aanleverde aan het departement O&V, wordt vanaf 2012 het resultaat van de vergelijking tussen 2 jaren bij O&V als basis genomen.

Bespreking

Van alle schoolverlaters in Vlaanderen, die na het verlaten van het school- of academiejaar 2016-2017 de school verlieten en een jaar lang opgevolgd werden (tot 30 juni 2018), schreef 77,5% in als werkzoekende bij de VDAB. De betere economische omstandigheden waarin zij hun eerste stappen op de arbeidsmarkt zetten, spiegelen zich ook af in het lagere aandeel werkzoekende schoolverlaters na 1 jaar in 2018 (8,9%) in vergelijking met 2017 (10%). Het aandeel werkzoekende schoolverlaters dat na 1 jaar werkloosheid geen enkele werkervaring heeft, ligt in 2018 met 3,3% wel bijna dubbel zo hoog als in 2008 (1,9%).

Schoolverlaters uit Limburg hebben het nog steeds iets moeilijker om hun plaats op de arbeidsmarkt te veroveren; maar dat neemt niet weg dat ze aan een opmars bezig zijn. Van alle schoolverlaters is er in Limburg na 1 jaar nog steeds 9,1% werkzoekend in 2018. Net zoals in de voorgaande jaren zijn er dat meer dan op Vlaams niveau, maar de kloof wordt kleiner. In 2018 hebben ze iets meer werkervaring kunnen opdoen: in Limburg is na 1 jaar 3,1% van de schoolverlaters ononderbroken ingeschreven geweest als werkzoekende bij de VDAB.

D2.7 Spanningsratio: NWWZ/openstaande vacatures

Definitie: de spanningsratio geeft het aantal niet-werkende werkzoekenden (NWWZ) per openstaande vacature weer.

Streefwaarde: dalen en niveau van Vlaams Gewest benaderen.

Bron: VDAB.

Tabel: spanningsratio* (gemiddelde januari-december), 2011-2019**

	2011	2012	2013	2014	2015	2016	2017	2018	Oktober 2019
Limburg	8,1	9,5	14,3	16,4	14,6	11,2	7,8	5,6	4,2
Vlaams Gewest	5,5	6,4	8,8	9,3	8,7	7,1	5,6	4,1	3,6

* Berekening met openstaande vacatures Normaal Economisch Circuit (zonder Uitzendopdrachten) rechtstreeks aan VDAB gemeld.

** Gemiddelde januari-december voor jaren 2011-2018 en oktober voor 2019.

Bespreking

De spanningsratio, die in grote mate de conjunctuur volgt, kent een gelijkaardige evolutie in Limburg en in Vlaanderen. Wel is het zo dat de spanningsratio in de provincie Limburg steeds boven die van het Vlaamse Gewest ligt. Dit geeft aan dat de krapte lager is op de Limburgse dan op de Vlaamse arbeidsmarkt.

In 2018 nam de spanningsindicator voor het 4de jaar op rij af. Gemiddeld waren er in Vlaanderen 4,1 NWWZ per openstaande vacature geregistreerd bij de VDAB; in Limburg waren er dat 5,6. De daling van de spanningsindicator is het gevolg van de krimpende werkloosheid en de groei op de vacaturemarkt. Ook in 2019 daalt de spanningsratio (verder).

D3.1 Schoolse vertraging

Definitie: schoolse vertraging wordt berekend als een vergelijking (verschil) tussen het leerjaar waarin de leerling is ingeschreven en het leerjaar waarin de leerling op grond van zijn geboortjaar en bij normale studievordering ingeschreven zou moeten zijn. Door atypische studieovergangen kan een leerling in het verleden schoolse vertraging opgelopen hebben die niet blijkt uit deze tabel (bv. overgang van 5de leerjaar naar 1B op basis van het leeftijds criterium). De schoolse vertraging heeft betrekking op het gewoon lager en voltijds gewoon secundair onderwijs. Het methode-onderwijs (lager onderwijs), de onthaalklas anderstalige nieuwkomers (secundair), het derde jaar derde graad, de vierde graad, Se-n-Se en het modulair onderwijs zijn niet in de cijfers inbegrepen. Streefwaarde: dalen.

Bron: O&V.

Tabel: aandeel leerlingen lager en secundair onderwijs met schoolse vertraging (woonplaats), Limburg en Vlaamse Gemeenschap, 2008-2009 – 2018-2019, in %

	2008-2009	2009-2010	2010-2011	2011-2012	2012-2013	2013-2014	2014-2015	2015-2016	2016-2017	2017-2018	2018-2019
Lager onderwijs											
<i>Limburg</i>	13,8	13,9	13,8	13,5	12,8	11,9	11,5	11,1	10,4	10,2	9,9
<i>Vlaamse Gemeenschap</i>	15,6	15,7	15,8	15,7	15,0	14,3	13,6	13,1	12,5	12,1	11,8
Secundair onderwijs											
<i>Limburg</i>											
1ste graad	20,3	19,9	19,6	20,7	20,4	19,9	19,6	19,4	18,6	17,7	16,5
ASO	12,1	12,1	12,2	11,5	11,0	11,3	11,7	11,7	11,2	10,7	10,8
BSO	56,4	57,0	58,2	57,2	57,2	57,2	56,5	56,3	55,6	55,2	53,9
TSO	37,3	37,2	36,8	35,9	35,7	35,0	34,8	34,3	33,6	33,3	32,8
KSO	42,8	41,6	40,4	39,4	39,7	40,1	39,4	38,0	39,0	37,2	35,2
Totaal	28,6	28,5	28,5	28,2	27,9	27,6	27,4	27,0	26,2	25,4	24,5
<i>Vlaamse Gemeenschap</i>											
1ste graad	22,5	22,4	22,2	22,5	22,1	22,1	21,9	21,3	20,4	19,8	18,9
ASO	13,1	13,0	12,9	12,7	12,4	12,4	12,2	12,3	11,9	11,7	11,7
BSO	60,2	60,6	61,0	60,8	60,9	61,1	60,6	60,4	59,6	58,8	57,7
TSO	38,3	38,6	38,6	38,2	37,8	37,6	37,2	36,9	36,2	35,7	35,1
KSO	46,0	45,4	44,9	44,6	44,3	43,6	42,7	42,2	40,2	39,2	37,1
Totaal	29,4	29,4	29,4	29,2	28,9	28,9	28,7	28,3	27,4	26,7	25,8

Bespreking

De schoolse achterstand in het lager onderwijs is sinds het schooljaar 2013-2014 in Limburg gedaald met 2 procentpunten. In 2018-2019 bedraagt hij in Limburg 9,9% en in de Vlaamse Gemeenschap 11,8%.

In het secundair is de schoolse achterstand sinds 2013-2014 in Limburg met 3 procentpunten gedaald. In het KSO is de daling met 5 procentpunten het grootst, maar in het ASO, dat van een lagere basis vertrekt, is de daling beperkt. In het TSO is een daling van 2 procentpunten en in BSO

van 3 procentpunten. In 2018-2019 bedraagt de schoolse vertraging in het secundair als geheel 24,5% in Limburg en 25,8% in de Vlaamse Gemeenschap.

De schoolse vertraging in het Limburgse lager en secundair onderwijs ligt iets lager dan in het Vlaamse onderwijs. Voor alle onderwijsvormen (ASO, BSO, TSO en KSO) zijn de Limburgse cijfers licht gunstiger dan de Vlaamse.

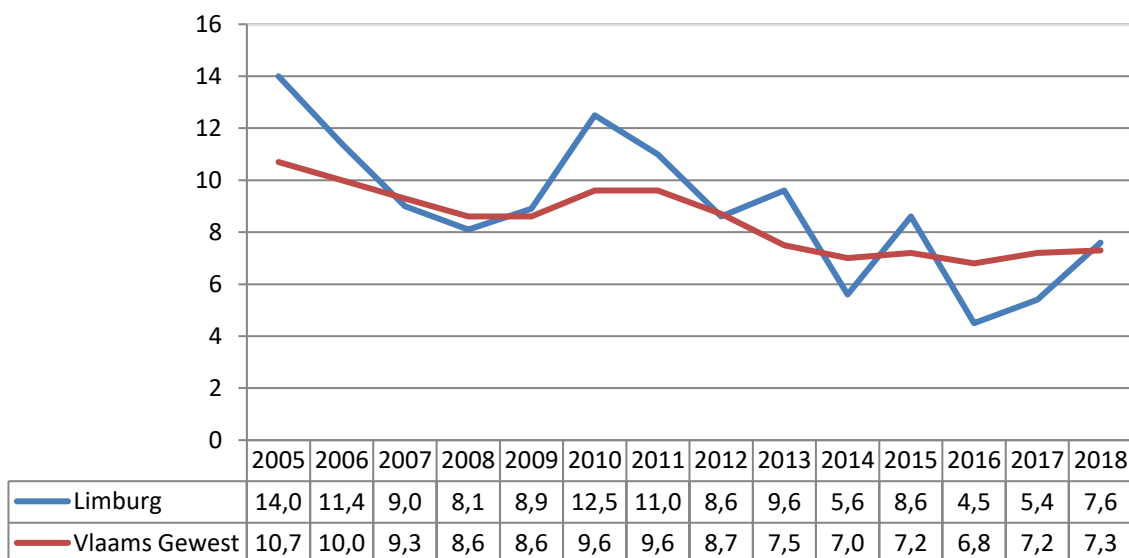
D3.2 Vroegtijdige schoolverlaters (ongekwalificeerde uitstroom)

Definitie: Vroegtijdig schoolverlaten (of ongekwalificeerde uitstroom) meet het aantal 18- tot en met 24-jarigen die als hoogste diploma lager secundair (1ste of 2de graad) onderwijs hebben en in de referentieperiode van de 4 laatste weken geen opleiding hebben gevolgd, in verhouding tot het totaal aantal 18- tot en met 24-jarigen.

Streefwaarde: 5,2% (VHP Europa 2020 en Pact 2020).

Bron: EAK.

Grafiek: Vroegtijdig schoolverlaten, Limburg en Vlaams Gewest, 2005-2018, in %



Bespreking

Op het vlak van vroegtijdig schoolverlaten wordt in het Vlaamse Gewest van 2011 tot 2016 een dalende tendens vastgesteld. Vanaf 2016 schijnt dit aandeel zich te stabiliseren. 7,3% van de 18-24-jarigen heeft in 2018 geen diploma hoger secundair onderwijs en is niet in opleiding.

In Limburg kent het vroegtijdig schoolverlaten sinds 2011 een dalende trend, maar het verloop ervan is grilliger. Het aandeel ligt soms boven, soms onder de Vlaamse cijfers. In 2018 steeg het aandeel vroegtijdige schoolverlaters tot 7,6%.

D3.3 Participatie aan het hoger onderwijs

Definitie: participatie aan het hoger onderwijs (inschrijvingsratio) geeft het aantal studenten met woonplaats in Limburg dat is ingeschreven in een hogeschool of universiteit in Vlaanderen (Nederlandstalige instellingen in het Vlaamse en Brusselse Hoofdstedelijke Gewest), ten opzichte van het aantal 18-25-jarigen met woonplaats in Limburg, in %.

Aandeel van het Limburgs hoger onderwijs geeft het aantal Limburgse studenten aan Limburgse hogeschool/universiteit t.o.v. Limburgse studenten aan een Vlaamse hogeschool/universiteit (Nederlandstalige instellingen in het Vlaamse en Brusselse Hoofdstedelijke Gewest), in %.

Streefwaarde: stijgen.

Bron: O&V.

Tabel: participatie en aandeel Limburgs hoger onderwijs, 2005-2006 – 2018-2019, in %

	2005-2006	2010-2011	2011-2012	2012-2013	2013-2014	2014-2015	2015-2016	2016-2017	2017-2018	2018-2019*
Participatie hoger onderwijs										
Aandeel Limburgse studenten aan Vlaamse hogeschool t.o.v. 18-25-jarige Limburgers	16,7	19,2	19,7	20,3	17,8	18,2	18,6	18,9	18,9	18,9
Aandeel Limburgse studenten aan Vlaamse universiteit t.o.v. 18-25-jarige Limburgers	8,2	11,4	11,7	11,9	15,1	15,0	15,2	14,7	15,2	15,7
Aandeel Limburgse studenten aan Vlaams hoger onderwijs t.o.v. 18-25-jarige Limburgers	24,9	30,6	31,3	32,1	32,9	33,2	33,8	33,6	34,1	34,5

	2005-2006	2010-2011	2011-2012	2012-2013	2013-2014	2014-2015	2015-2016	2016-2017	2017-2018	2018-2019*
Aandeel Limburgs hoger onderwijs										
Aandeel Limburgse studenten aan Limburgse hogeschool t.o.v. Limburgse studenten aan een Vlaamse hogeschool	74,8	70,2	69,6	68,6	70,4	70,2	70,4	70,0	68,5	67,7
Aandeel Limburgse studenten aan Limburgse universiteit t.o.v. Limburgse studenten aan Vlaamse universiteit	21,3	24,2	24,7	24,9	32,6	33,4	35,6	36,7	36,8	37,1
Aandeel Limburgse studenten aan Limburgs hoger onderwijs t.o.v. Limburgse studenten aan Vlaams hoger onderwijs	57,2	53,1	52,9	52,4	53,1	53,6	54,7	55,4	54,3	53,8

*Voor het academiejaar 2018-2019 worden er voorlopige cijfers weergegeven. Ze zijn gebaseerd op de telling van 30/9.

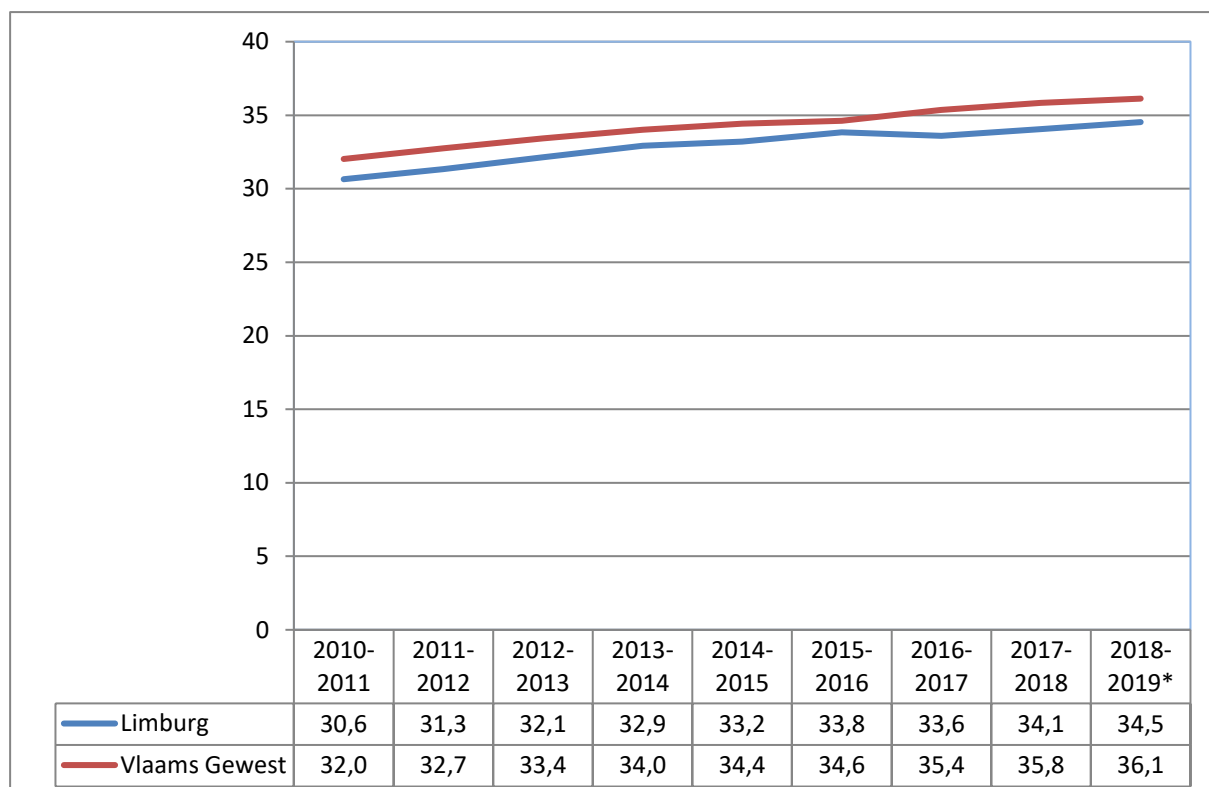
Bespreking

Het aandeel 18-25-jarige Limburgers dat hoger onderwijs volgt, is in 2018-2019 toegenomen tot 34,5% (voorlopige cijfers). De stijgende trend blijft bestaan. Dit aandeel ligt in Limburg wel nog altijd marginaal lager dan in de overige provincies. Door de hervorming in het hoger onderwijs

zijn de academische opleidingen aan de hogescholen in 2013-2014 overgedragen aan de universiteiten. Dit verklaart de daling van de inschrijvingsratio aan de hogescholen en de stijging ervan aan de universiteiten in dat academiejaar.

Het aandeel Limburgse studenten dat in Limburg zelf aan een hogeschool of universiteit studeert, is al enkele jaren vrij stabiel. In 2018-2019 bedraagt dit aandeel 54%. Door de voormelde overdracht van een aantal voormalige hogeschoolopleidingen naar de universiteiten is dit aandeel voor de universiteitsstudenten omhoog gesprongen van 25% in 2012-2013 naar 37% in 2018-2019. Voor de hogeschoolstudenten bleef dit aandeel stabiel.

Grafiek: inschrijvingsratio (in %) in het hoger onderwijs (hogeschool + universiteit), Limburg en Vlaams Gewest, 2010-2011– 2018-2019, in %



*Voor het academiejaar 2018-2019 worden er voorlopige cijfers weergegeven. Ze zijn gebaseerd op de telling van 30/9.

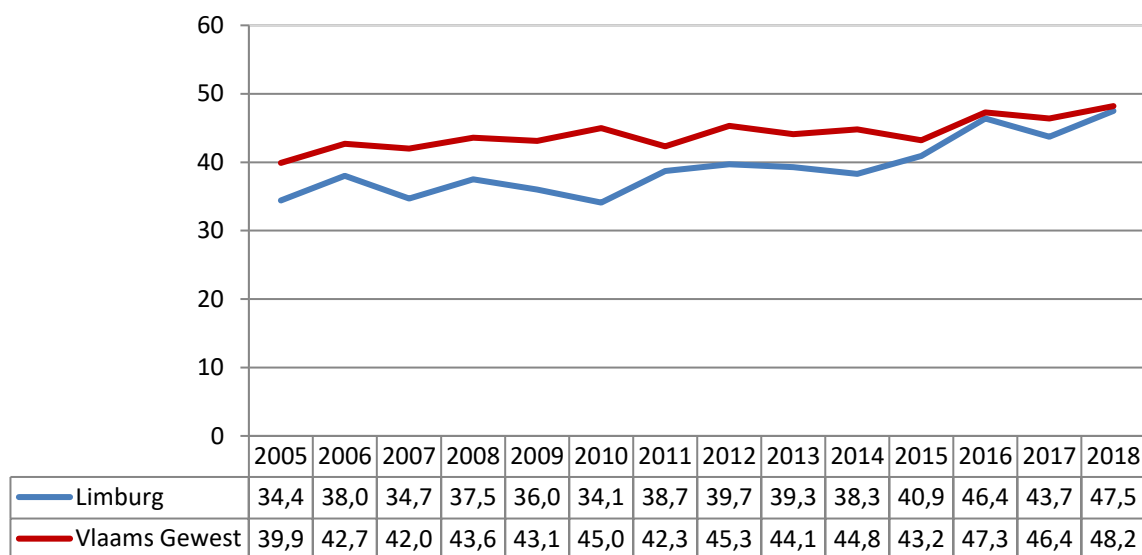
D3.4 Aandeel jongeren (30-34 jaar) dat hoger onderwijs genoten heeft

Definitie: aandeel jongeren (30-34 jaar) dat hoger onderwijs genoten heeft wordt gedefinieerd als het aandeel 30- tot en met 34-jarigen met woonplaats in Limburg/Vlaams Gewest in het bezit van een diploma hoger onderwijs (hogeschool of universiteit).

Streefwaarde: 47,8% (Vlaams Hervormingsprogramma Europa 2020).

Bron: EAK.

Grafiek: aandeel jongeren (30-34-jarigen) met een diploma hoger onderwijs, Limburg en Vlaams Gewest, 2005-2018



Bespreking

Het aandeel van de jongeren (30-34 jaar) met een diploma hoger onderwijs neemt in Limburg de laatste 5 jaar globaal toe. Van 2013 tot 2018 is het aandeel in Limburg met 8 procentpunten gestegen tot 47,5%. In het Vlaamse Gewest is de stijging met 4 procentpunten minder groot. Limburg behaalde in 2018 een waarde die vrijwel gelijk is aan die van het Vlaamse Gewest.

D4.1 Aandeel werkenden in hoogtechnologische industrie en diensten

Definitie: het gaat om het aandeel personen dat woont in de regio en werkzaam is in de volgende bedrijfstakken: farmacie, productie van computers, elektronische en optische producten, chemie, productie van elektrische toestellen, machines & apparaten en voertuigen en andere transportmiddelen, productie van audio- en videoprogramma's, telecommunicatie, computer programmeren & consultancy, ICT-diensten en wetenschappelijk onderzoek.

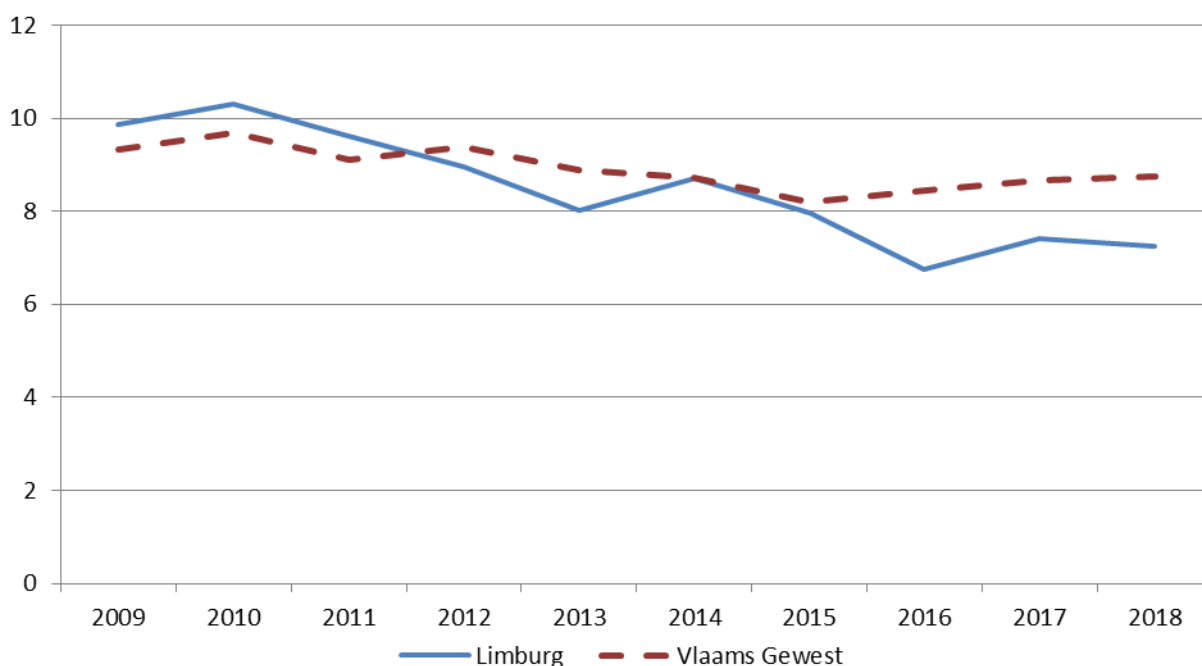
Streefwaarde: stijgen.

Bron: Eurostat.

Tabel: aandeel werkenden in kennisintensieve sectoren, Limburg, 2010-2018, in %

	Aandeel (medium) HT-industrie	Aandeel HT-diensten	Aandeel kennisintensieve sectoren
2010	7,9	2,4	10,3
2011	7,8	1,9	9,6
2012	6,5	2,4	9,0
2013	5,7	2,3	8,0
2014	6,5	2,2	8,7
2015	5,5	2,5	8,0
2016	4,7	2,1	6,8
2017	5,3	2,1	7,4
2018	5,4	1,8	7,2

Grafiek: aandeel werkenden in kennisintensieve sectoren, Limburg en Vlaams Gewest, 2009-2018, in %



Bespreking

De Labour Force Survey van Eurostat noteerde in 2018 ongeveer 28.000 Limburgers die in kennisintensieve sectoren werken.

Dit gaat concreet over:

- HT-industrie: farmacie, productie van computers, elektronische en optische producten;
- medium HT-industrie: chemie, productie van elektrische toestellen, machines & apparaten en voertuigen en andere transportmiddelen;
- HT-diensten: productie van audio- en videoprogramma's, telecommunicatie, computer programmeren & consultancy, ICT-diensten, wetenschappelijk onderzoek.

Het gaat om 7,2% van het totaal aantal werkende Limburgers in 2018. Het gros daarvan werkt in de industrietak (5,4%), tegenover 1,8% in de dienstentak. Sedert 2008 daalt het aandeel werkenden in kennisintensieve sectoren in Limburg vrij stelselmatig. Dat komt vooral door de industrie, die ook elders regressief is qua tewerkstelling. Het aandeel van de HT-diensten was doorheen de jaren vrij constant, maar daalde toch in 2018.

In het Vlaamse Gewest als geheel bedroeg deze indicator 8,8% in 2018. Het aandeel van de industriële component is op hetzelfde niveau (5,4%) in het Vlaamse Gewest, maar dat van de dienstencomponent ligt hoger (3,4%). Net zoals in Limburg daalt de totale indicator de jongste jaren. Dit komt door de industrie.

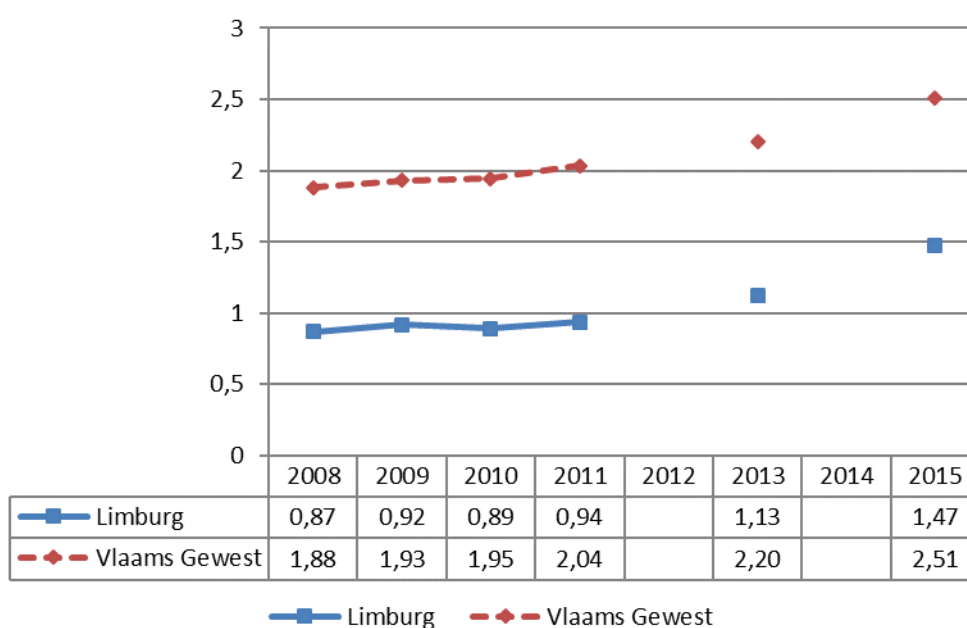
D4.2 Aandeel O&O-personeel en groei

Definitie: het gaat om personen die direct tewerkgesteld zijn in onderzoek en ontwikkeling, als om personen die een directe dienstverlening leveren, zoals O&O managers, en administratief personeel. Personeel dat een indirecte diensten levert (zoals catering, bewaking, ...) wordt niet meegerekend.

Streefwaarde: stijgen en niveau Vlaams Gewest benaderen.

Bron: Eurostat, bewerking Statistiek Vlaanderen.

Grafiek: aandeel O&O-personeel in totale werkgelegenheid, Limburg en Vlaams Gewest, 2008-2015, in %



Bespreking

In 2015 bedroeg het aandeel van het O&O-personeel ten opzichte van de totale werkgelegenheid in de provincie Limburg 1,47%. Dit aandeel nam quasi stelselmatig toe in vergelijking met 2008.

Ten opzichte van het Vlaamse Gewest ligt het aandeel O&O-personeel in de totale werkgelegenheid in Limburg structureel lager. De toename in beide gebieden is vrij gelijklopend (+0,63 ppt in het Vlaamse Gewest tussen 2008 en 2015; +0,60 ppt in Limburg).

D4.3 Aantal starters in hoogtechnologische sectoren

Definitie: aandeel oprichtingen van bedrijven in de bedrijfstakken zoals vermeld onder indicator 4.1.

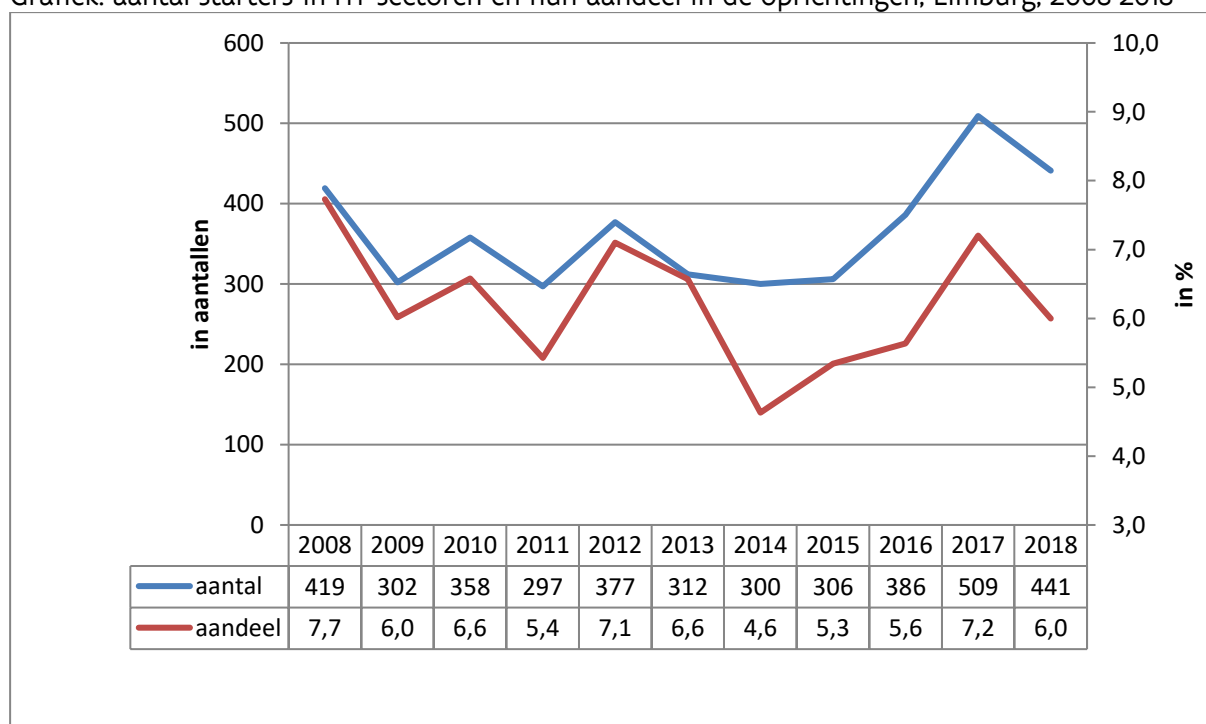
Streefwaarde: stijgen.

Bron: ADS, Algemene Directie van Statistische en Economische Informatie

Tabel: aantal starters in HT-sectoren en hun aandeel in de oprichtingen, Limburg en Vlaams Gewest, 2008-2018

	2008	2009	2010	2011	2012	2013	2014	2015	2016	2017	2018
Aantal oprichtingen HT-sector (linkeras)											
Limburg	419	302	358	297	377	312	300	306	386	509	441
Vlaams Gewest	2 956	2 579	2 935	3 023	2 838	2 892	2 625	2 987	3 190	3 900	3 956
Aandeel totale oprichtingen (%)(rechteras)											
Limburg	7,7	6,0	6,6	5,4	7,1	6,6	4,6	5,3	5,6	7,2	6,0
Vlaams Gewest	7,6	7,1	7,4	7,4	7,1	7,7	5,1	6,5	5,9	7,1	6,8

Grafiek: aantal starters in HT-sectoren en hun aandeel in de oprichtingen, Limburg, 2008-2018



Bespreking

Limburg kent in absolute waarden een hoog aantal starters in de hoogtechnologische sectoren in 2008 (419). De economische crisis nadien zorgde voor een minder groot aantal in de periode 2009-2011. In 2012 was er opnieuw een toename tot 377, maar in de drie daaropvolgende jaren was het aantal opnieuw lager om daarna opnieuw te stijgen tot 386 in 2016 en 509 in 2017. Het aandeel ten opzichte van alle oprichtingen volgt min of meer dezelfde beweging met uitzondering van 2016. Hier daalt het aandeel van het Vlaamse Gewest terwijl het aandeel in Limburg verder toeneemt. In 2017 stijgt opnieuw het aandeel in zowel het Vlaamse Gewest als in Limburg. De indicator lijkt daarmee in grote lijnen het conjunctuurverloop te volgen, met uitzondering van 2012 en 2013. In 2014 bedroeg de ratio 4,6%, duidelijk minder dan in 2013 (6,6%). Voor 2015 tot en met 2017 zien we opnieuw een stijging van resp. 5,3%, 5,6% en 7,2%. Het aandeel HT-oprichtingen ligt doorgaans op een wat hoger niveau in heel het Vlaamse Gewest maar in 2017 springt Limburg voorbij het Vlaamse Gewest met resp. 7,2% en 7,1%. In 2018 ligt het aantal starters in de hoogtechnologische sectoren in Limburg opnieuw lager waardoor het aandeel zakt naar 6%. Ook het Vlaams Gewest zakt weg tot 6,8%.

D5.1 Exportratio goederen en diensten

Definitie: de uitvoer van goederen en diensten zoals gedefinieerd in het ESR 2010 rekenstelsel. Daarbij geldt de plaats van uitvoer als criterium.

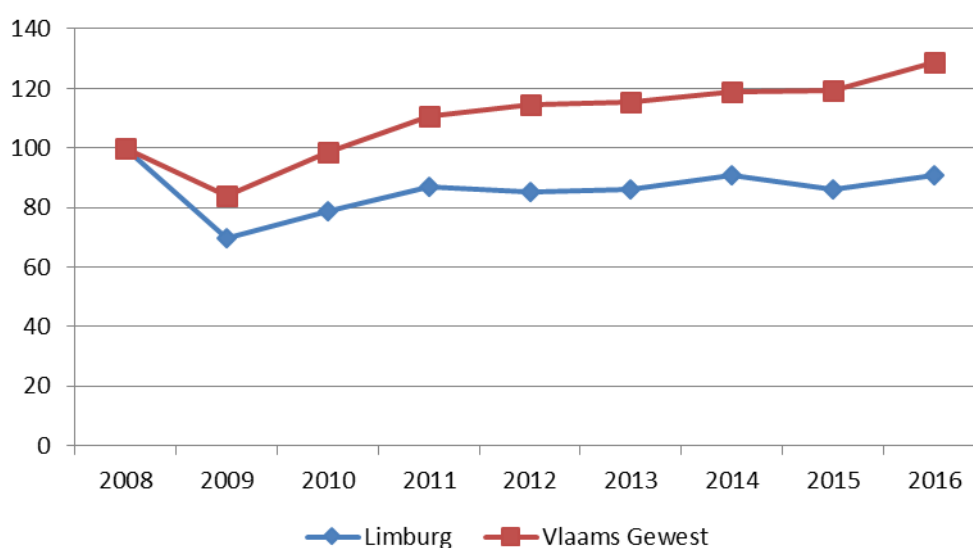
Streefwaarde: stijgen.

Bron: INR.

Tabel: uitvoer van goederen en diensten, Limburg en Vlaams Gewest, 2010-2016, in miljoen euro

	2010	2011	2012	2013	2014	2015	2016
Limburg							
Goederen	15 908	17 514	16 715	16 984	17 502	15 879	16 791
Diensten	1 999	2 243	2 587	2 566	3 120	3 647	3 854
Totaal	17 906	19 757	19 302	19 551	20 622	19 526	20 645
Bbp	22 717	24 000	24 466	24 666	25 600	25 890	26 708
Vlaams Gewest							
Goederen	147 574	170 446	173 747	175 145	177 835	173 676	191 721
Diensten	44 111	44 920	49 260	48 962	53 260	58 049	58 948
Totaal	191 685	215 366	223 007	224 107	231 095	231 725	250 669
Bbp	210 004	218 479	224 665	228 327	234 483	241 094	248 751
Aandeel Limburg (in %)							
Goederen	10,8	10,3	9,6	9,7	9,8	9,1	8,8
Diensten	4,5	5,0	5,3	5,2	5,9	6,3	6,5
Totaal	9,3	9,2	8,7	8,7	8,9	8,4	8,2
Exportratio (in %)							
Limburg	78,8	82,3	78,9	79,3	80,6	75,4	77,3
Vlaams Gewest	91,3	98,6	99,3	98,2	98,6	96,1	100,8

Grafiek: uitvoer van goederen en diensten, Limburg en Vlaams Gewest, 2008-2015, indices



(2008=100)

Bespreking

De totale uitvoer van goederen en diensten in Limburg kwam op € 20,6 miljard in 2016. Daarmee heeft Limburg een aandeel van 8,2% in de Vlaamse totale uitvoer. Dat is minder dan zijn bbp-aandeel omdat de grote Vlaamse poorten (Zee- en luchthavens, waar ook goederenbehandeling en -verwerking plaatsgrijpt) zich niet in Limburg bevinden. De totale uitvoer stond voor 77,3% van het Limburgse bbp in 2016. Dat is op 2 jaren na het laagste in de periode 2008-2016. De financieel-economische crisis van 2009 laat immers sporen na. De exportratio was immers 99,5% in 2008 en bereikte sindsdien niet meer dat niveau. In het Vlaamse Gewest kwam de exportratio op 100,8% in 2016. De indicator herstelde zich er al in 2011 van de inzinking als gevolg van de crisis.

Goederen zijn dominant in de export: In Limburg maken goederen in 2016 81,3% uit van de totale uitvoer van goederen en diensten tegenover 76,5% in het Vlaamse Gewest. Dit aandeel is dalende in beide gebieden.

D6.1 Aantal starters en oprichtingsratio

Definitie: een starter is een onderneming met een startdatum in het referentiejaar. De oprichtingsratio geeft weer hoeveel starters er zijn in een bepaald jaar tegenover het aantal ondernemingen aan het einde van dat jaar. Het gaat hier enkel om btw-plichtige ondernemingen (ADS-definitie).

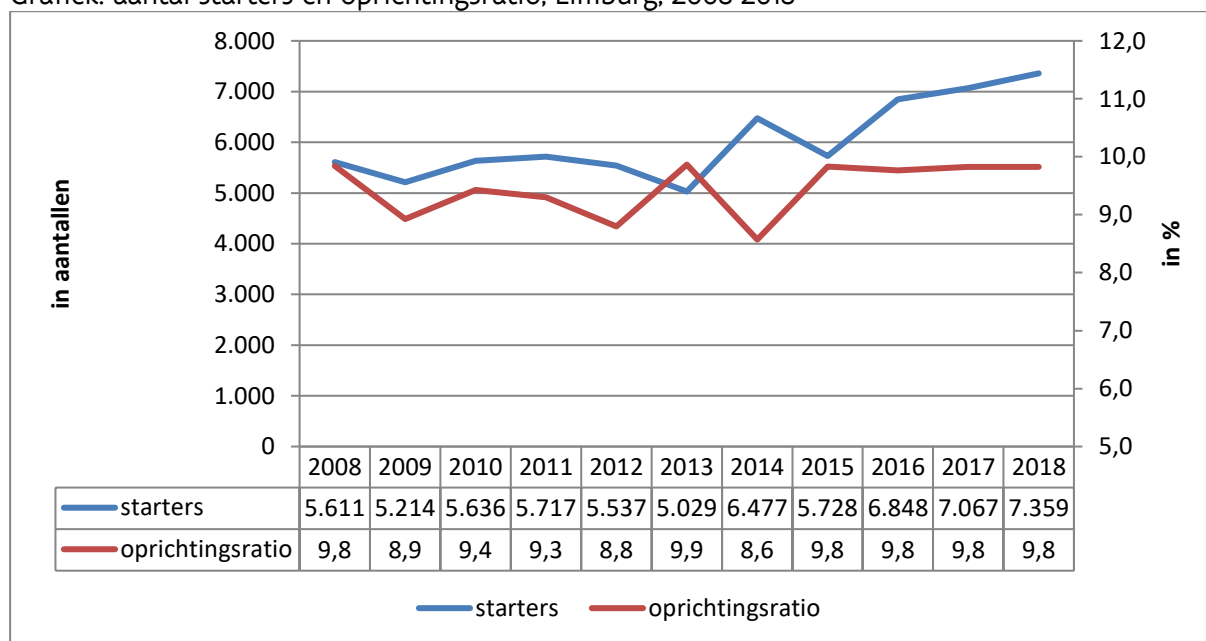
Streefwaarde: stijgen.

Bron: Kruispuntbank Ondernemingen (KBO), ADS.

Tabel: aantal starters en oprichtingsratio, Limburg en Vlaams Gewest, 2008-2018

	2008	2009	2010	2011	2012	2013	2014	2015	2016	2017	2018
Aantal starters											
Limburg	5 611	5 214	5 636	5 717	5 537	5 029	6 477	5 728	6 848	7 067	7 359
	40		41								
Vlaams Gewest	148	37 947	407	42 789	41 920	39 271	51 013	45 762	53 722	54 659	57 903
Oprichtingsratio (%)											
Limburg	9,8	8,9	9,4	9,3	8,8	9,9	8,6	9,8	9,8	9,8	9,8
Vlaams Gewest	8,9	8,3	8,9	8,9	8,6	7,9	10,0	8,7	9,8	9,6	9,8

Grafiek: aantal starters en oprichtingsratio, Limburg, 2008-2018



Bespreking

Tussen 2008 en 2009 is er in Limburg een daling van het aantal starters. Vanaf 2010 is er weer een lichte stijging maar in 2012 volgt opnieuw de daling die zich gestaag verder zet en in 2013 een dieptepunt van 5.029 starters bereikt. Voor 2014 is er opnieuw een stijging, zowel in Limburg als in het Vlaamse Gewest. Deze stijging zet zich in vanaf 2015 door. Ook het Vlaamse Gewest kent een dergelijk verloop. De stijging vanaf 2014 is wel deels te verklaren door het invoeren van Btw-verplichtingen bij enkele nieuwe categorieën van ondernemingen, zoals vrije beroepen.

De oprichtingsratio schommelt tussen de 8,8% en 9,9% in deze periode van 11 jaar en is dus vrij stabiel. De hoogste ratio's vinden we in de laatste jaren terug. Het Vlaamse Gewest volgt diezelfde evolutie. Limburg weet haar hoge ratio in 2015 door te zetten in de daaropvolgende jaren terwijl het Vlaamse Gewest wat meer volatiel is. Hierdoor eindigt Limburg in 2018 exact op het Vlaamse gemiddelde.

D6.2 Nettogroeiratio en turbulentie

Definitie: de nettogroeiratio geeft het verschil weer tussen de oprichtingsratio en de stopzettingsratio. Deze geven respectievelijk het aantal starters en stopzettingen weer in een bepaald jaar in verhouding met het aantal ondernemingen aan het einde van dat jaar. Tellen we beide ratio's op dan spreken we over turbulentie. Het gaat hier enkel om btw-plichtige ondernemingen.

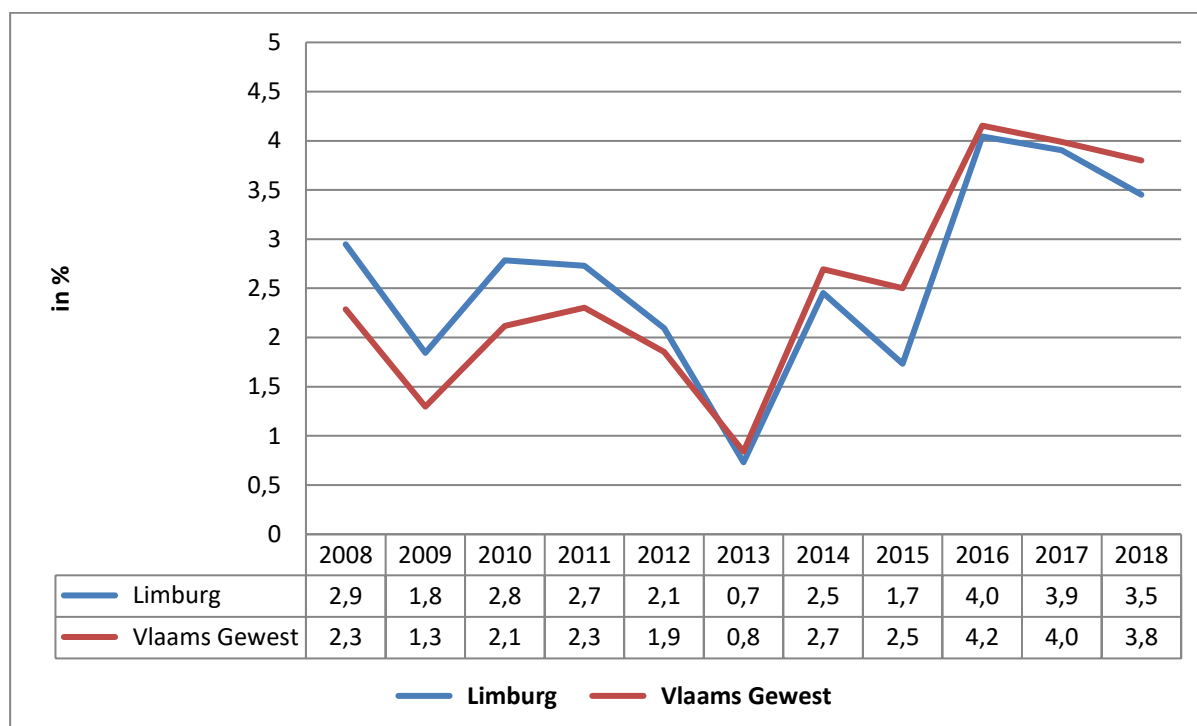
Streefwaarde: stijgen en niveau van het Vlaamse Gewest benaderen.

Bron: Kruispuntbank Ondernemingen (KBO), ADS.

Tabel: netto-groeiratio en turbulentie, Limburg en Vlaams Gewest, 2008-2018 in %

	2008	2009	2010	2011	2012	2013	2014	2015	2016	2017	2018
Netto-groeiratio (%)											
Limburg	2,9	1,8	2,8	2,7	2,1	0,7	2,5	1,7	4,0	3,9	3,5
Vlaams Gewest	2,3	1,3	2,1	2,3	1,9	0,8	2,7	2,5	4,2	4,0	3,8
Turbulentie (%)											
Limburg	16,7	16,0	16,1	15,9	15,5	15,0	17,3	15,4	15,6	15,6	16,2
Vlaams Gewest	15,5	15,2	15,6	15,6	15,3	15,0	17,3	14,9	15,5	15,2	15,7

Grafiek: netto groeiratio, Limburg en Vlaams Gewest, 2008-2018, in %



Bespreking

De netto-groeiratio vlak de cijfers van de oprichtingsratio enigszins af maar toont duidelijk aan dat er sinds 2010 een gestage daling is die zich doorzet tot in 2013 om daarna snel te stijgen. Limburg kent min of meer hetzelfde verloop als het Vlaamse Gewest maar duikt vanaf 2013 onder het gemiddelde in het Vlaamse Gewest. In 2014 is er een heropflakking die zich niet doorzet in 2015. In 2016 worden de hoogste ratio's opgetekend van 4,0% en 4,2% voor respectievelijk Limburg en het Vlaamse Gewest. In 2017 nemen beide ratio's dezelfde kleine daling van 0,1%. In 2018 zet deze daling zich verder en komt Limburg uit op 3,5%.

De turbulentie vertoont een meer stabiel patroon wat verklaart dat de dalende oprichtingsratio en de stijgende stopzettingsratio naar elkaar toe convergeren. Limburg scoort lichtjes hoger dan het Vlaamse gemiddelde in deze turbulentie. In 2017 is de turbulentie in Limburg iets meer uitgesproken dan in het Vlaamse Gewest. In 2018 neemt de turbulentie zowel in Limburg als in het Vlaamse gewest lichtjes toe.

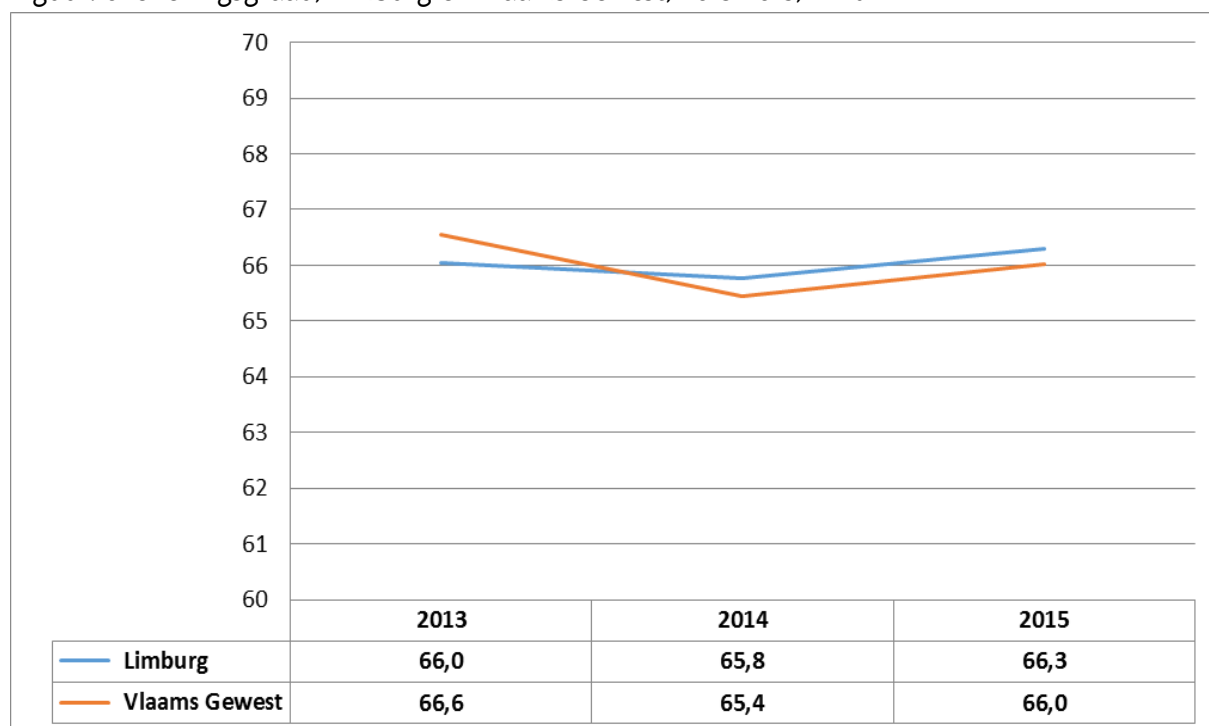
D6.3 Overlevingsgraad op 5 jaar

Definitie: de overlevingsgraad in het jaar X geeft het percentage weer van de starters die in het jaar X-5 gestart zijn en die minstens 5 jaar (1.825 dagen) hebben bestaan.

Streefwaarde: stijgen.

Bron: Kruispuntbank Ondernemingen, bewerking ADS

Figuur: overlevingsgraad, Limburg en Vlaams Gewest, 2013-2015, in %



Bespreking

De overlevingsgraad van 2013 tem 2015 geeft weer hoeveel van de starters in de periode 2008 tem 2010 na 5 jaar nog steeds actief zijn. In 2016 is dit voor het Vlaamse Gewest 66% en voor Limburg 66,3%.

Deze cijfers zijn vrij stabiel in de tijd en Limburg en het Vlaamse Gewest behalen hier dezelfde graad, zij het dat Limburg iets hoger scoort dan het Vlaamse Gewest.

D6.4 Aantal en aandeel zelfstandigen ten opzichte van de beroepsbevolking

Definitie: aandeel van zelfstandigen en helpers woonachtig in een regio

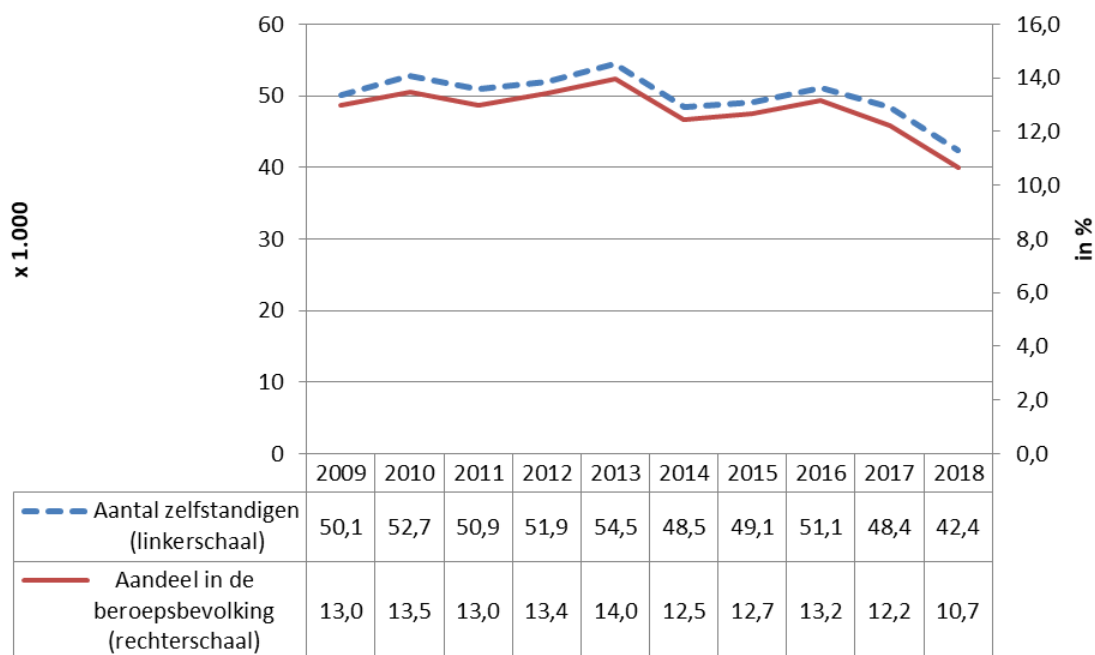
Streefwaarde: stijgen en zelfde niveau als het Vlaamse Gewest.

Bron: Eurostat-EAK, bewerking Statistiek Vlaanderen.

Tabel: aantal zelfstandigen en aandeel in de beroepsbevolking, Limburg en Vlaams Gewest, 2010-2018

	2010	2011	2012	2013	2014	2015	2016	2017	2018
Aantal zelfstandigen (x 1.000)									
Limburg	52,7	50,9	51,9	54,5	48,5	49,1	51,1	48,4	42,4
Vlaams Gewest	402,7	393,7	396,7	423,8	410,7	426,6	410,2	411,7	413,5
Aandeel in de beroepsbevolking (in %)									
Limburg	13,5	13,0	13,4	14,0	12,5	12,7	13,2	12,2	10,7
Vlaams Gewest	13,9	13,7	13,7	14,5	14,0	14,5	14,0	13,9	13,7

Grafiek: aantal zelfstandigen en aandeel in de beroepsbevolking, Limburg, 2009-2018



Bespreking

Tussen 2010 en 2018 nam het aantal zelfstandigen globaal af (van 52.700 in 2010 naar 42.400 in 2018, of -19,5%). Maar die evolutie was niet rechtlijnig. In 2014 daalde het aantal om dan toe te nemen in 2015 en vooral 2016. In 2017 en 2018 volgden alweer dalingen. In heel het Vlaamse Gewest was er een aangroei van het aantal zelfstandigen met +2,7% tussen 2010 en 2018.

Het aandeel Limburgse zelfstandigen in de beroepsbevolking nam af tussen 2010 en 2018 (10,7%). In het Vlaamse Gewest ligt dit aandeel hoger (13,7%).

D6.5 Aandeel bezoldigde tewerkstelling in de FRIS-sectoren

Definitie: FRIS staat voor Full Regional Innovation System. Dit is een raamwerk waarbinnen overheid, onderzoeksinstituten en bedrijfsleven samenwerken om regionale innovatie te versnellen. Dit leidt tot de afbakening van een aantal sectoren waarbinnen specifieke business cases ontwikkeld worden. De acht FRIS-sectoren zijn niet strikt omschreven en kunnen elkaar overlappen. Daarom werden subsectoren eenduidig toegewezen aan één FRIS-sector (zie voetnoten bij de tabel).

Streefwaarde: stijging van het aandeel tewerkstelling in FRIS sectoren.

Bron: RSZ gedecentraliseerde statistiek, verwerking Statistiek Vlaanderen.

Tabel: bezoldigde tewerkstelling in de FRIS-sectoren in Limburg, 31 december 2011 – 31 december 2017

	31 dec 2011	31 dec 2012	31 dec 2013	31 dec 2014	31 dec 2015	31 dec 2016	31 dec 2017
01. Life sciences en Health care (1) (2)	40 621	41 175	42 324	43 664	44 877	45 750	46 801
02. Creatieve economie	5 898	5 364	5 677	5 708	6 143	6 461	6 098
03. Logistiek en mobiliteit	23 695	23 736	23 436	23 711	23 774	24 639	25 624
04. Bouw	19 241	18 705	18 613	18 406	18 135	18 261	18 187
05. Landbouw, tuinbouw & fruitteelt	2 523	2 661	2 623	2 525	2 692	2 506	2 618
06. Vrijetijdseconomie (3)	10 325	10 321	10 457	10 869	10 939	11 576	11 942
07. Cleantech (4)	4 454	4 597	4 488	4 475	4 586	4 494	4 650
08. Energie	1 423	1 334	1 238	1 220	1 208	1 205	1 053
FRIS-sectoren	108 180	107 893	108 856	110 578	112 354	114 892	116 973
Totale bezoldigde tewerkstelling	274 697	274 503	271 945	276 752	276 987	281 346	287 427
Aandeel FRIS-sectoren (in%)	39,4	39,3	40,0	40,0	40,6	40,8	40,7

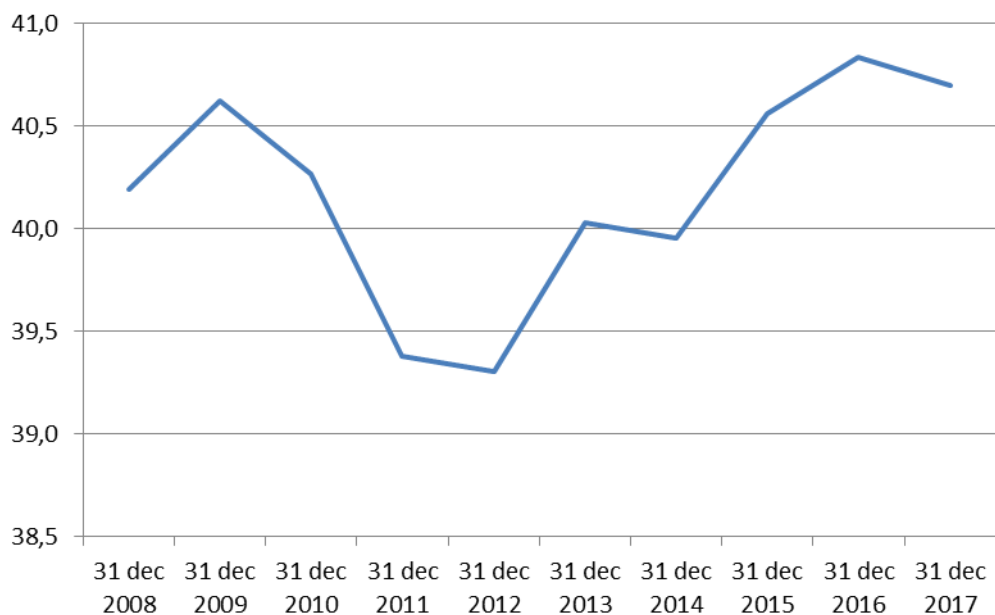
(1) subsectoren 72.110 en 72.190: O&O op biotechnologisch en natuurwetenschappelijk gebied bij 'Cleantech' gevoegd.

(2) subsector 46.460: Groothandel in farmaceutische producten bij 'Logistiek & Mobiliteit' gevoegd.

(3) Is exclusief gedeelte 'Creatieve economie'.

(4) subsectoren 71.121, 74.102 en 74.201: Ingenieurs, adviseurs, industriële designers en fotografen bij 'Creatieve economie'.

Grafiek: aandeel van de bezoldigde tewerkstelling in de FRIS sectoren in Limburg, 31 december 2008 – 31 december 2017, in %



Bespreking

Op 31 december 2017 kwam het aantal bezoldigde jobs in de FRIS-sectoren in Limburg op 287.427, of 40,7% van de totale bezoldigde tewerkstelling. Daarmee ligt dit aandeel boven het niveau van 2011 (39,4%). Het aandeel van de FRIS-sectoren ligt hoger in het Vlaamse Gewest (43,9%).

De belangrijkste FRIS-sector is 'life sciences en health care' (40,0% van het FRIS-totaal). Andere belangrijke subsectoren zijn 'logistiek en mobiliteit' (21,9%), de 'bouw' (15,5%) en de 'vrijtijdseconomie' (10,2%). De andere subsectoren hebben een aandeel van minder dan 10% van het FRIS-totaal.

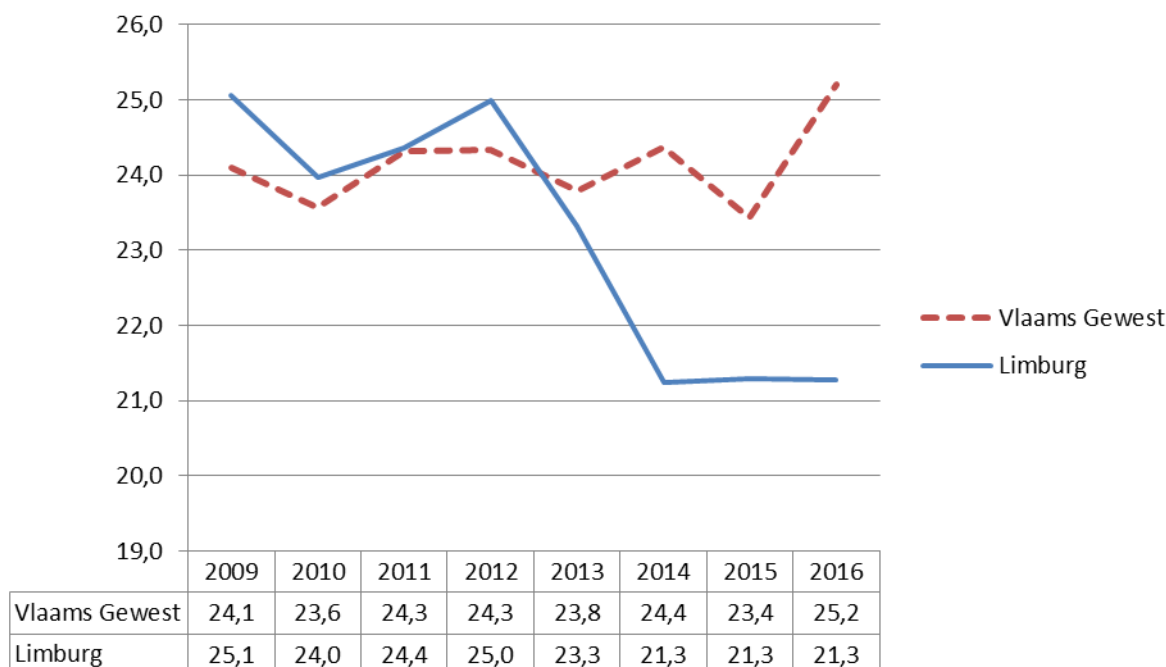
D6.6 Investeringsratio

Definitie: totale investeringen in procent van het bbp.

Streefwaarde: stijgen en op niveau Vlaams Gewest.

Bron: INR, verwerking Statistiek Vlaanderen.

Grafiek: investeringsratio, Limburg en Vlaams Gewest, 2009-2016, in %



Bespreking

De investeringsratio is het aandeel van de totale investeringen in het bbp (ongeacht van welke actor). Dat is een belangrijke graadmeter voor het vertrouwen in de economie en het toekomstige ontwikkelingspotentieel. De Limburgse investeringsratio kwam op 21,3% in 2016. De indicator ligt daarmee lager dan in 2009 en daalde vooral in 2013 en 2014.

De indicator bleef grotendeels stabiel in het Vlaamse Gewest in deze periode, tot in 2016 toen deze steeg tot 25,2%. Dat is hoger dan in Limburg (en dat was niet zo in 2009).

D6.7 Btw op omzet

Definitie: geeft weer hoeveel toegevoegde waarde er gecreëerd wordt door elke euro omzet die de een onderneming genereert. De toegevoegde waarde is de waarde die een onderneming genereert door het uitoefenen van haar bedrijfsproces en kan aanzien worden als een maatstaf voor winst en verlies.

Streefwaarde: stijgen.

Bron: jaarrekeninggegevens, bewerking Statistiek Vlaanderen.

Grafiek: btw op omzet, Limburg en Vlaams Gewest, 2005-2013, in %



Bespreking

Deze indicator geeft het aandeel weer van de bruto toegevoegde waarde op de omzet. Bedrijven die hoog scoren, halen veel toegevoegde waarde uit hun omzet, m.a.w. weten efficiënt producten op de markt te brengen en te verkopen.

Deze indicator kent voor de bedrijven in de provincie Limburg een grillig verloop, waarbij in 2006, 2008, 2011 en 2012 een neerwaartse trend wordt vastgesteld. 2009 en 2010 waren piekjaren met een cijfer van 22,3%. In 2012 wordt een dieptepunt bereikt voor het Vlaamse Gewest terwijl de provincie Limburg zich op het niveau van 2008 weet te handhaven. In 2013 zien we voor beide regio's een stijging die weliswaar groter is in het Vlaamse Gewest dan in de provincie Limburg.

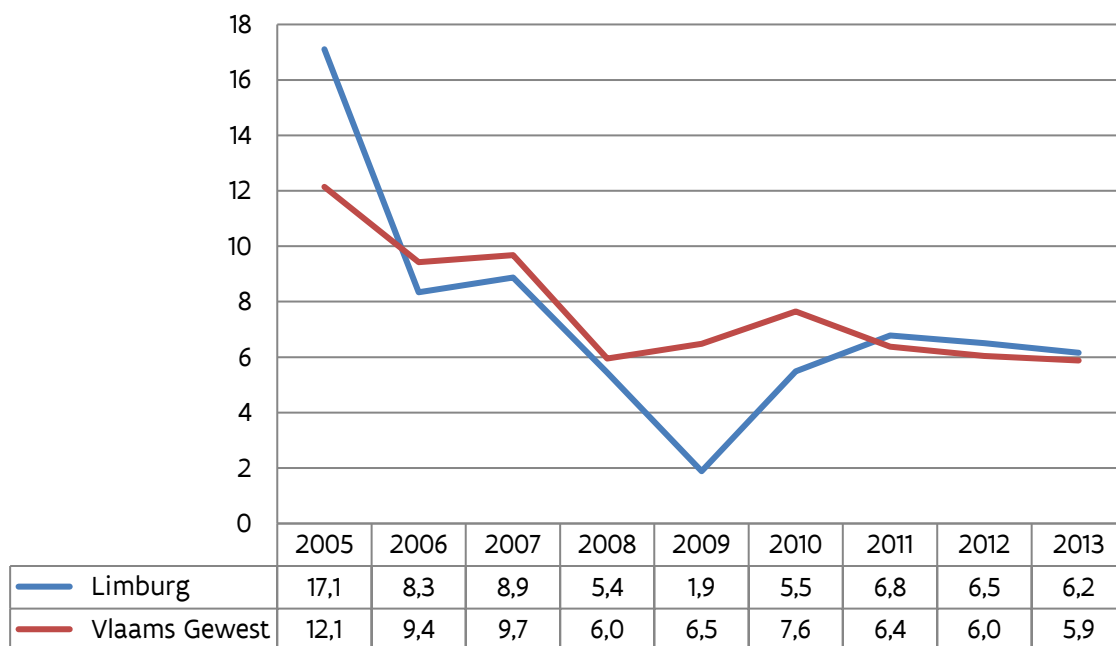
D6.8 Nettorendabiliteit

Definitie: de nettorendabiliteit van het eigen vermogen geeft weer hoeveel winst er gegenereerd wordt in vergelijking met het geïnvesteerde eigen vermogen. Het verhoudingsgetal geeft dus weer in welke mate een onderneming haar aandeelhouders beloont.

Streefwaarde: stijgen.

Bron: jaarrekeninggegevens, bewerking Statistiek Vlaanderen.

Grafiek: nettorendabiliteit in Limburg en het Vlaamse Gewest, 2005-2013, in %



Bespreking

De rentabiliteit geeft de mate van winstgevendheid van de onderneming weer, die meestal wordt uitgedrukt in verhoudingsgetallen. De rentabiliteit eigen vermogen = nettobedrijfsresultaat gedeeld door geïnvesteerd eigen vermogen. Ten behoeve van de continuïteit van de onderneming moet op lange termijn de winst voldoende groot zijn om de vermogensverschaffers (aandeelhouders) gewenste uitkeringen in de vorm van dividend of intrest te kunnen doen. Hoe hoger de ratio's van de rentabiliteit, hoe succesvoller de onderneming en hoe makkelijker het wordt om nieuw krediet/kapitaal te krijgen.

Uit de tabel kan duidelijk afgeleid worden dat de nettorendabiliteit zowel in Vlaanderen als in de provincie Limburg de eerste jaren van de analyse sterk daalde. Voor de provincie Limburg was dit van 17,1% in 2005 tot 1,9% in 2009. Voor Vlaanderen van 12,1% in 2005 tot 6,0% in 2008. Vanaf 2009 is er voor Limburg een heropleving van de nettorendabiliteit met een piek in 2011 die ook in 2012 behouden blijft. Sedert 2011 scoort Limburg hier ook boven het Vlaamse gemiddelde. In 2013 merken we overal een daling die iets groter is bij de provincie Limburg.

D7.1 Aanbod aan bedrijventerreinen

Definitie: de bezettingsgraad is het aandeel bebouwde en verharde oppervlakte binnen een bedrijventerrein ten opzichte van de totale bestemde oppervlakte van een bedrijventerrein. Deze indicator bevat dus naast de gebouwen ook infrastructuur (bermen, private groenbuffers...) en onbebouwde gronden in gebruik van een bedrijf (parking, opslag in open lucht ...). De bezettingsgraad is dus de infrastructuur plus wat in gebruik is (dus niet het actief aanbod, de reservegronden en wat niet realiseerbaar is, al dan niet tijdelijk) gedeeld door de totale oppervlakte.

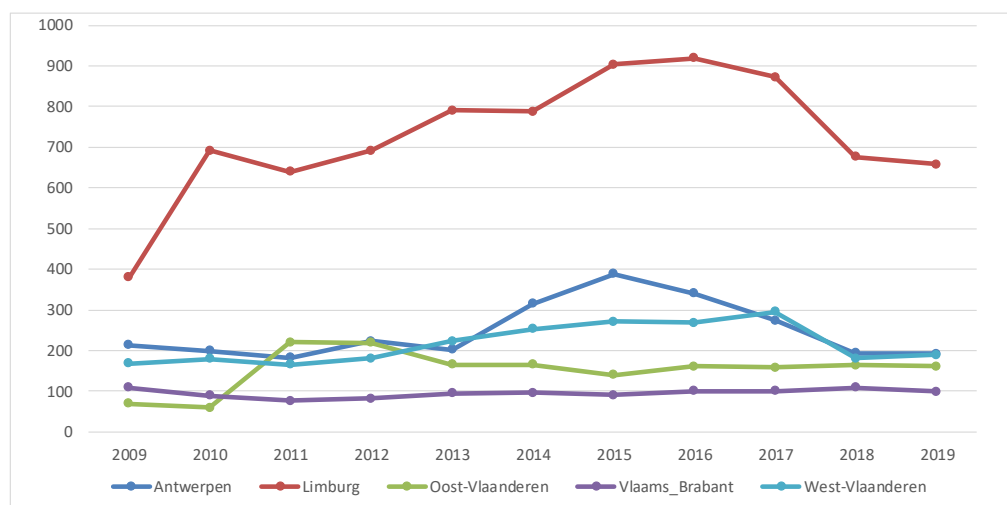
Streefwaarde: stijgen.

Bron: VLAIO

Tabel: oppervlakte van de Vlaamse bedrijventerreinen (exclusief haventerreinen), per provincie en aandeel ingenomen terreinen, oktober 2019, in ha

	Infrastructuur	Bezet	Leegstand of in (her)ontwikkeling	Actief aanbod	Gronden in gebruik door bedrijf	Reservegrond bedrijf of projectontwikkelaar	In ontwikkeling	Tijdelijk niet realiseerbaar	TOTAAL	Bezettingsgraad
Antwerpen	1.555	8.117	410	193	130	463	146	856	11.870	86,0
Limburg	1.478	6.259	342	658	887	336	78	1.499	11.537	77,7
Oost-Vlaanderen	1.179	6.077	455	162	119	276	175	1.022	9.465	82,7
Vlaams-Brabant	733	3.866	161	99	127	443	7	473	5.909	82,7
West-Vlaanderen	1.145	7.942	535	190	264	328	88	1.117	11.609	85,2
Vlaams Gewest	6.090	32.261	1.903	1.302	1.527	1.846	494	4.967	50.390	82,9

Grafiek: evolutie van de oppervlakte van het actief aanbod op de Vlaamse bedrijventerreinen (exclusief haven terreinen), per provincie, 2009-2019, in ha



	2009	2010	2011	2012	2013	2014	2015	2016	2017	2018	2019
Antwerpen	213	199	183	223	202	315	389	340	274	194	193
Limburg	380	692	640	692	791	788	903	919	873	677	658
Oost-Vlaanderen	69	60	221	219	166	166	140	162	159	164	162
Vlaams-Brabant	109	90	77	83	95	96	91	100	100	109	99
West-Vlaanderen	169	179	166	181	223	253	271	269	295	181	190

Bespreking

In oktober 2019 telde het Vlaamse Gewest 50.390 ha bedrijventerreinen (exclusief havenzone). Van deze oppervlakte is 82,9% bezet. De provincie Limburg heeft de laagste bezettingsgraad (77,7%) en het hoogste actief aanbod.

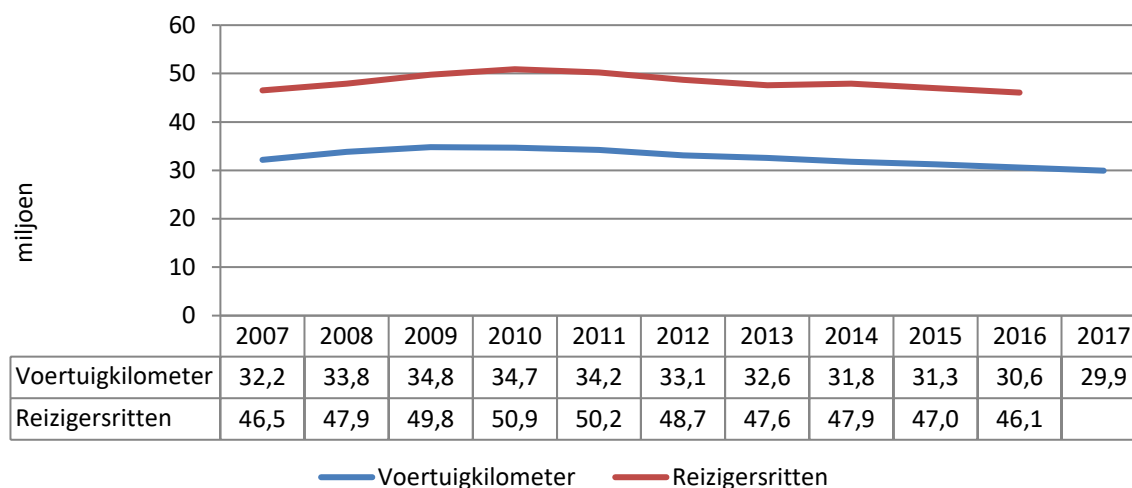
In de provincie Limburg nam de beschikbare oppervlakte toe van 380 ha in 2009 tot 658 ha in 2019. De laatste jaren daalt het – zoals in de meeste provincies - terug. Het actief aanbod is de oppervlakte die effectief aangeboden wordt.

D7.2 Aanbod regionaal vervoer

Streefwaarde: stijging en trend Vlaams Gewest volgen.

Bron: De Lijn.

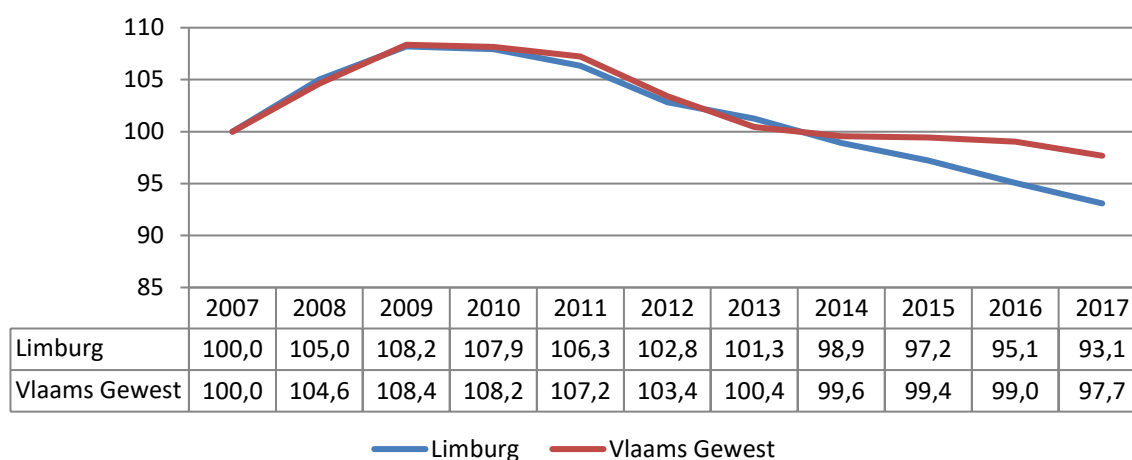
Grafiek: evolutie aantal voertuigkilometer en reizigersritten door De Lijn in provincie Limburg



Bespreking

In 2017 reden de voertuigen van De Lijn 29,9 miljoen kilometer in de provincie Limburg. Voor het aantal vervoerde reizigers dateert het recentste cijfer van 2016 met 46,1 miljoen reizigersritten. Zowel qua aanbod als qua reizigers is er een continue lichte daling sinds 2009/2010, na jaren van sterke stijging. Dit is het gevolg van besparingen die De Lijn moest doorvoeren, en waarbij geopteerd is om het aanbod op een slimme manier gedeeltelijk te beperken. Zo werd het aanbod van enkele lijnen beperkt in de vroege en late uren op momenten met een zeer lage bezetting. Deze efficiëntie- en besparingsoefening werd door De Lijn toegepast in het hele Vlaamse Gewest. In 2017 zien we in Limburg een verdere beperking van het aanbod.

Grafiek: index voertuigkilometer (2007=100), 2007-2017



OMGEVINGSINDICATOREN

01.1 Kansarmoede-index Kind en Gezin

Definitie: aantal kinderen geboren in een kansarm gezin volgens de criteria van Kind en Gezin in jaar x en de jaren x-1 en x-2 en die wonen in het Vlaamse Gewest/de provincie Limburg op 31 december van het jaar x gedeeld door het totaal aantal kinderen geboren in de jaren x, x-1 en x-2 en die wonen in het Vlaamse Gewest/de provincie Limburg op 31 december van het jaar x (in %). De regioteamleden van Kind en Gezin toetsen bij elke geboorte de situatie van het gezin aan 6 criteria: het maandinkomen van het gezin, de arbeidssituatie van de ouders, de opleiding van de ouders, de huisvesting, de ontwikkeling van de kinderen en de gezondheid. Een gezin wordt als kansarm beschouwd als het op minstens 3 van de 6 criteria zwak scoort.

Streefwaarde: halvering tussen 2008 en 2020 op niveau van het Vlaamse Gewest (Pact 2020).

Bron: Kind en Gezin.

Tabel: aantal geboorten in kansarme gezinnen in jaar x en 2 voorgaande jaren tegenover het totaal aantal geboorten in jaar x en 2 voorgaande jaren, Limburg en Vlaams Gewest, 2008-2018, in %

	'08	'09	'10	'11	'12	'13	'14	'15	'16	'17	'18	'08-'18 in ppt.
Limburg	9,3	9,7	10,1	10,8	11,0	11,2	11,8	12,6	13,8	14,2	14,4	6,2
Vlaams Gewest	7,9	8,2	8,6	9,7	10,5	11,2	11,4	12,0	12,8	13,8	14,1	6,7

Bespreking

De kansarmoede-index van Kind en Gezin brengt verschillende aspecten van de sociaaleconomische situatie van het gezin waarin een kind geboren wordt tegelijk in rekening. Aan de hand van het maandinkomen van het gezin, de opleiding en de arbeidssituatie van de ouders, de ontwikkeling van de kinderen, de huisvesting en de gezondheidssituatie van het gezin, wordt nagegaan hoeveel kinderen in Vlaanderen wonen die geboren worden in een kansarm gezin (ongeacht waar ze geboren zijn). Een gezin wordt als kansarm beschouwd als het op minstens 3 van de voorgenoemde criteria zwak scoort. Daarbij wordt niet gewerkt met jaarcijfers maar met het gemiddelde van het jaar en de 2 voorgaande jaren. Dat zorgt voor robuustere resultaten.

In 2018 haalt de index in het Vlaamse Gewest een score van 14,1. Dat betekent dat 14,1% van de kinderen geboren in de periode 2016-2018 leeft in een kansarm gezin. In Limburg ligt de indexscore iets hoger dan het Vlaamse gemiddelde. In nagenoeg de hele periode 2008-2018 ligt de Limburgse indexscore (beperkt) hoger dan de Vlaamse score. Enkel in 2013 was dat niet het geval.

01.2 Onderwijskansarmoede-indicator (OKI)

Definitie: de onderwijskansarmoede-indicator (OKI) wordt berekend als het aantal leerlingenkenmerken waaraan een groep van leerlingen voldoet ('aantikt'), ten opzichte van het aantal leerlingen in die groep. Deze leerlingenkenmerken zijn:

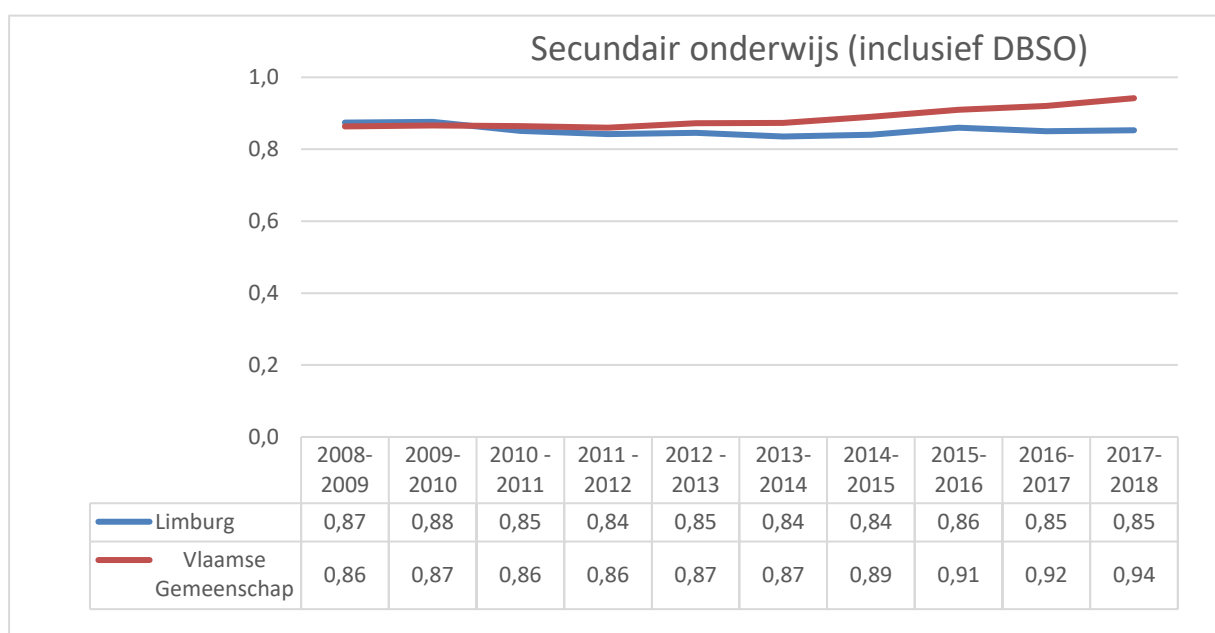
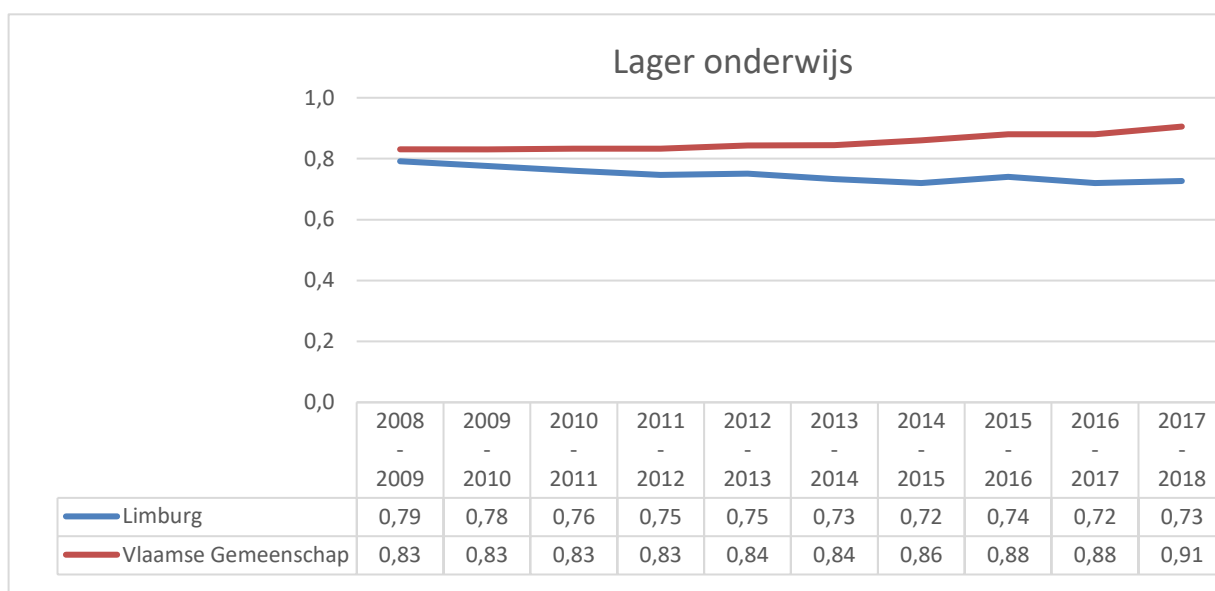
- laag opleidingsniveau van de moeder
- gezinstaal niet Nederlands
- woonachtig in een buurt met hoge mate van schoolse vertraging
- ontvangen van een schooltoelage

De OKI is bijgevolg een cijfer tussen 0 (lage kansarmoede) en 4 (hoge kansarmoede).

Streefwaarde: geen.

Bron: O&V.

Grafiek: onderwijskansarmoede-indicator in het lager en secundair onderwijs (inclusief deeltijds beroepssecundair onderwijs), naar woonplaats, 2008-2009 – 2017-2018



Bespreking

De figuren geven een zelfde beeld in het lager en het secundair onderwijs (inclusief deeltijds beroepssecundair onderwijs). Limburgse leerlingen doen het in vergelijking met Vlaamse leerlingen iets beter (lagere waarden), zowel in het lager als het secundair. In vergelijking met 5 jaar geleden is in Limburg een stabilisatie. De Vlaamse waarden nemen in dezelfde periode licht toe. In het schooljaar 2017-2018 bedraagt de OKI in het lager onderwijs 0,73 in Limburg en 0,91 in de Vlaamse Gemeenschap. In het secundair bedraagt de OKI respectievelijk 0,85 en 0,94. De kansarmoede is dus groter in het secundair dan in het lager onderwijs.

01.3 Aandeel kinderen in huishouden met zeer lage werkintensiteit.

Definitie: aandeel personen van 0 tot en met 17 jaar dat leeft in een huishouden waarvan de werkintensiteit lager of gelijk is aan 0,2. De Kruispuntbank van de Sociale Zekerheid (KSZ) registreert de socio-economische positie van de gehele Belgische bevolking. Op huishoudniveau kan worden gekeken hoeveel volwassenen in het gezin aan het werk zijn en in welk arbeidsregime. Op basis daarvan wordt een werkintensiteit van het gezin berekend. Deze werkintensiteit varieert tussen 0 (geen enkel volwassen lid van het gezin werkt) tot 1 (alle volwassen leden van het gezin werken voltijds). De gezinnen met een werkintensiteit lager dan 0,2 worden beschouwd als gezinnen met een zeer lage werkintensiteit.

Streefwaarde: dalen tot het niveau van het Vlaamse Gewest.

Bron: Kruispuntbank Sociale Zekerheid.

Tabel: aandeel kinderen van 0 tot en met 17 jaar dat leeft in een huishouden met zeer lage werkintensiteit (in %), Limburg en Vlaams Gewest, begin van het jaar, 2009-2016

	2009	2010	2011	2012	2013	2014	2015	2016	2017	2009-2017 in ppt.
Limburg	12,6	14,1	14,0	13,5	13,8	14,3	14,4	14,5	13,8	1,2
Vlaams Gewest	8,9	9,9	10,2	10,0	10,1	10,5	10,6	10,6	10,4	1,5

Bespreking

De Kruispuntbank van de Sociale Zekerheid (KSZ) registreert de socio-economische positie van de gehele Belgische bevolking. Personen worden beschouwd als werkend, werkzoekend of niet-beroepsactief of komen in een restcategorie ('andere') terecht. Op huishoudniveau kan worden gekeken hoeveel volwassenen in het gezin aan het werk zijn en in welk arbeidsregime. Op basis daarvan wordt een werkintensiteit van het gezin berekend. Hierbij dient opgemerkt te worden dat een aantal groepen die klassiek als werkend worden beschouwd, bij de KSZ niet als zodanig geregistreerd zijn omdat zij geen band hebben met de Belgische sociale zekerheid. Het gaat onder meer om uitgaande grensarbeiders, personen die in België werken voor een organisatie/onderneming die geen bijdragen verschuldigd is aan de Belgische sociale zekerheid en internationale ambtenaren en diplomaten. In bepaalde regio's (zoals de grensgebieden of de rand rond Brussel) moet daarmee bij de interpretatie van de gegevens rekening gehouden worden.

Het aandeel kinderen dat leeft in een huishouden met zeer lage werkintensiteit ligt in Limburg (13,8%) duidelijk hoger dan in het gehele Vlaamse Gewest (10,4%). Tussen 2009 en 2017 is het aandeel kinderen in Limburg in een gezin met zeer lage werkintensiteit net als in het totale Vlaamse Gewest gestegen met iets meer dan 1 procentpunt.

O2.1 Aanbod kinderopvang per 100 kinderen van 0-3 jaar

Definitie: de voorschoolse kinderopvang is de opvang van baby's en peuters van 0 tot 3 jaar. Het aanbod is het totaal aantal kinderopvangplaatsen van alle door Kind & Gezin erkende (en gesubsidieerde) opvangvoorzieningen en van alle opvangvoorzieningen met een attest van toezicht. Er wordt geen onderscheid gemaakt tussen private en openbare voorzieningen.

Streefwaarde: 50 plaatsen per 100 kinderen tussen 0 en 3 jaar (Pact 2020).

Bron: Kind & Gezin.

Grafiek: Aanbod van opvang voor baby's en peuters per 100 kinderen van 0 t.e.m. 2 jaar, provincie Limburg en Vlaams Gewest, van 2010 tot 2018



* vanaf april 2014 gegevens op basis van het nieuwe decreet kinderopvang.

Bespreking

Om een toereikend aanbod aan kinderopvang te realiseren, willen de Vlaamse Regering, de sociale partners en het georganiseerde middenveld tegen 2020 dat het aantal plaatsen in de opvang voor baby's en peuters toeneemt tot de helft van het totaal aantal kinderen. Het streefcijfer is dus 50 plaatsen per 100 kinderen. Het relatieve aanbod van de kinderopvang voor baby's en peuters ligt in Limburg (38,7) lager dan in het Vlaamse Gewest (43,3). Het aanbod per 100 kinderen neemt zowel in Limburg als in het Vlaamse Gewest jaar na jaar toe. Het relatieve aanbod is in vergelijking met 2010 met 8,3 procentpunten toegenomen in Limburg en in het Vlaamse Gewest met 6,3 procentpunten. Deze stijging zorgt ervoor dat de achterstand met het Vlaamse Gewest een beetje kleiner werd, van 6,6 procentpunt lager in 2010 tot 4,6 procentpunt in 2018. De laatste jaren blijft deze kloof afnemen. In Limburg groeit het relatieve aanbod aan plaatsen in de opvang voor baby's en peuters sneller dan in het Vlaamse Gewest.

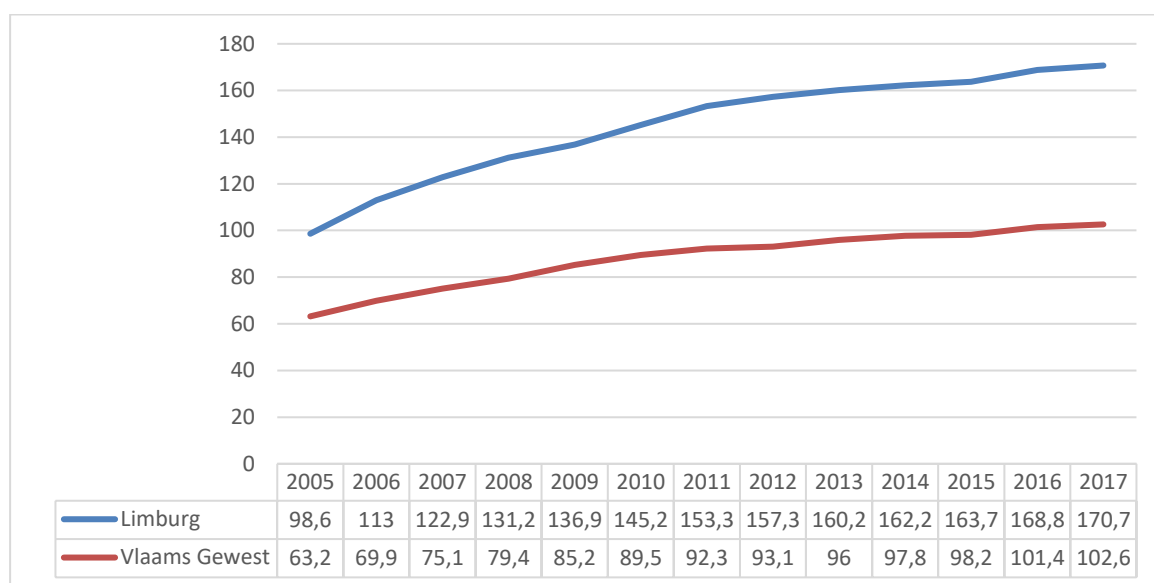
O2.2 Aantal gerechtigden mantel- en thuiszorg per 1.000 65-plussers

Definitie: zwaar zorgbehoevenden die in de thuissituatie verzorgd worden en bewoners van een woonzorgcentrum, een rust- en verzorgingstehuis of een psychiatrisch verzorgingstehuis kunnen aanspraak maken op de zorgverzekering. Voor SALK tellen we alleen het aantal rechthebbende van 65 jaar of ouder die nog thuis wonen en beroep doen op de mantelzorg en/of thuiszorg.

Streefwaarde: geen.

Bron: Agentschap Zorg en Gezondheid en ADS.

Grafiek: het aantal gerechtigde zorgverzekering voor mantel- & thuiszorg per 1000 65-plussers, provincie Limburg en Vlaams Gewest, 2005 tot 2017



Bespreking

Elke Vlaming is verplicht zich vanaf 26 jaar aan te sluiten bij de Vlaamse Zorgverzekering. Wie zwaar zorgbehoevend is, ontvangt een forfaitaire tegemoetkoming voor niet-medische zorgkosten, de zogenaamde tenlasteneming. In dit rapport wordt enkel gekeken naar de tenlastenemingen voor mantel- en thuiszorg, bedoeld voor de thuiswonende zorgbehoevenden. Degenen die in een residentiële zorgvoorziening wonen, worden met deze indicator niet gevat.

Het aandeel zwaar zorgbehoevende 65-plussers dat eind 2017 een uitkering van de Vlaamse Zorgverzekering krijgt omwille van mantel- en thuiszorg, ligt in Limburg (170,7) heel wat hoger dan in het Vlaamse Gewest (102,6). Dit is niet nieuw, ook in 2005 was het aandeel in Limburg hoger dan in het Vlaamse Gewest. Sinds 2005 is het verschil tussen Limburg en het Vlaamse Gewest alleen maar toegenomen.

O2.3 Aandeel sociale huurwoningen

Definitie: sociale huurwoningen VMSW zijn de woningen in beheer van erkende sociale huisvestingsmaatschappijen (SHM) die conform de regels van het sociale huurdecreet aan huishoudens met een bescheiden inkomen (beneden een vastgestelde inkomensgrens) verhuurd worden.

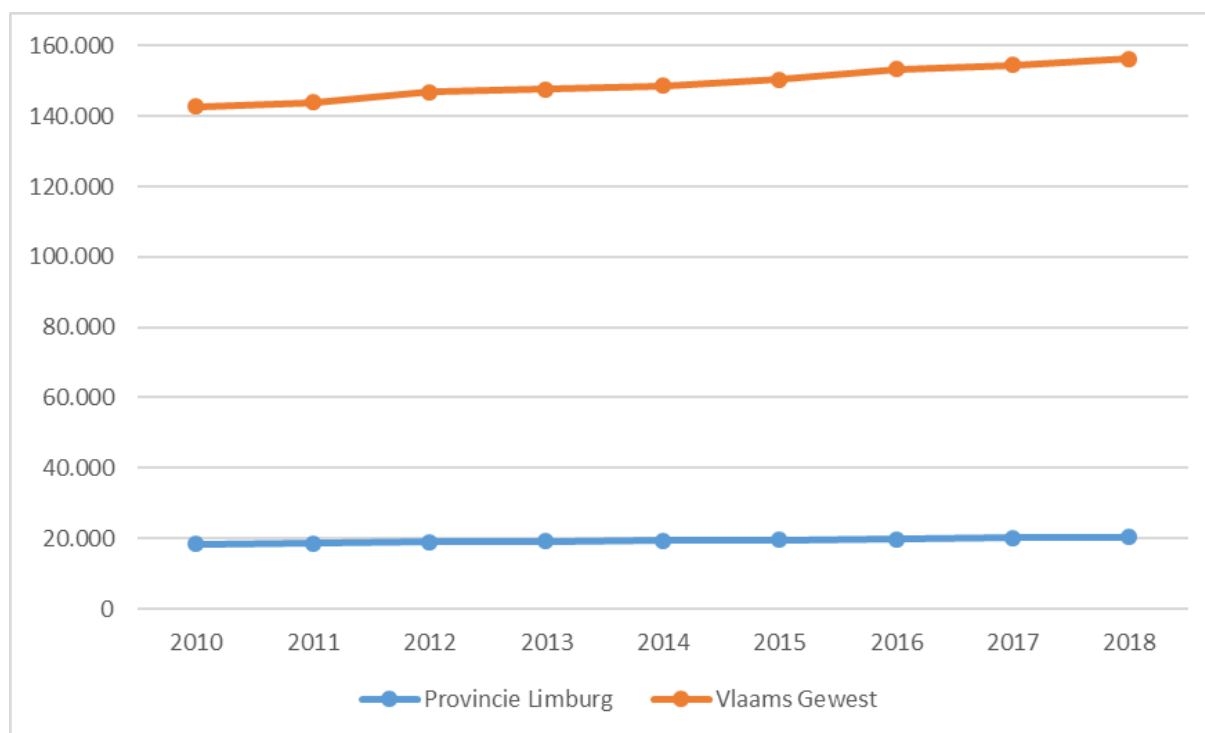
Bron: VMSW.

Tabel: aantal woningen verhuurd door de SHM* in Limburg en het Vlaamse Gewest, 2010–2018 (toestand 31/12)

	2010	2011	2012	2013	2014	2015	2016	2017	2018	Toename van 31/12/2010 tot 31/12/2018	Groei %
Provincie Limburg	18.390	18.607	18.946	19.161	19.411	19.622	19.854	20.135	20.401	2.011	10,9
Vlaams Gewest	142.660	143.844	146.874	147.549	148.704	150.470	153.312	154.584	156.280	13.620	9,5

* Inbegrepen zijn leegstaande woningen.

Grafiek: aantal sociale woningen, in Limburg en het Vlaamse Gewest, 2010–2018 (toestand 31/12)



Bespreking

Het aantal huurwoningen van de VMSW neemt toe, van 142.660 in 2010 tot 156.280 eind 2018, hetzij een toename van 13.620 woningen.

15% van de toename aan woningen VMSW in de periode 2010–2018 werd in de provincie Limburg gerealiseerd. Eind 2018 bezit de provincie een aandeel van 13% in het totaal aantal sociale woningen SHM in het Vlaamse Gewest, wat gelijk is aan het aandeel van de provincie in het totaal aantal huishoudens in Vlaanderen (begin 2019 is dit 12,94%).

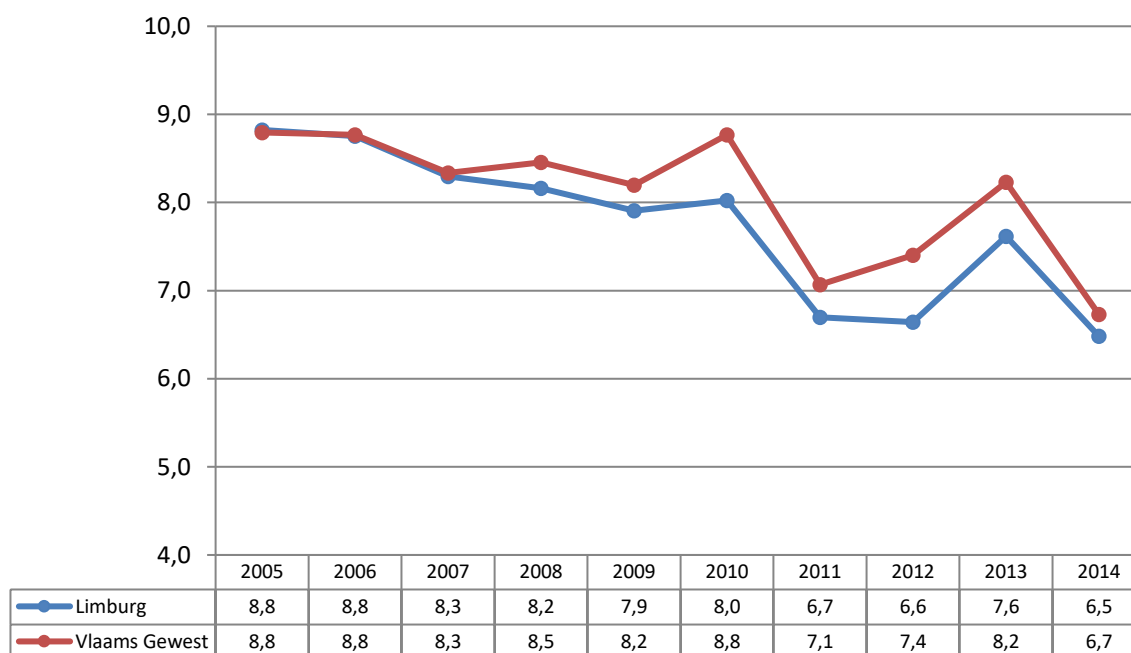
O3.1 Energiegebruik van huishoudens voor verwarming

Definitie: het energiegebruik van huishoudens wordt berekend aan de hand van een software tool die een geografische spreiding van het brandstofverbruik in Vlaanderen per gemeente mogelijk maakt. Het uitgangspunt hierbij is de energiebalans voor Vlaanderen. Verder worden er kadastrale gegevens gebruikt over het aantal gebouwen en het aantal wooneenheden. Een derde gegevensbron bestaat uit de resultaten van de socio-economische enquête van 2001. Die bevatten de verdeling van de huishoudens over de woningtypes, per type opgedeeld naar de verschillende brandstoffen gebruikt als hoofdverwarming.

Streefwaarde: dalen.

Bron: VMM.

Grafiek: energiegebruik van huishoudens voor verwarming, in MWh per inwoner, 2005-2014



Bespreking

Huishoudens gebruiken vooral energie om gebouwen te verwarmen. Hierdoor is hun energiegebruik sterk afhankelijk van het buitenklimaat. Koude winters, zoals 2010, geven aanleiding tot een hoger energieverbruik. In 2014 was er een daling van het energieverbruik van de huishoudens vooral omwille van het warmere weer in 2014 tegenover 2013. De verwarmingsbehoefte, uitgedrukt in graaddagen, lag in 2014 33% lager dan in 2013.

Hoewel het energiegebruik van huishoudens voor verwarming vooral afhankelijk is van het buitenklimaat, treedt stilaan een verbeterde energie-efficiëntie op. De overheid stimuleert al jaren een verbetering van de energie-efficiëntie, zowel via normering (energieprestatiepeil), via financiële stimuli voor betere isolatie en meer efficiënte verwarmingssystemen als via sensibilisering.

Naast het buitenklimaat spelen ook de toename van het aantal huishoudens en dus het aantal wooneenheden, evenals het type bebouwing (open, halfopen of gesloten bebouwing) een rol. Het energiegebruik van huishoudens voor verwarming ligt in Limburg iets lager.

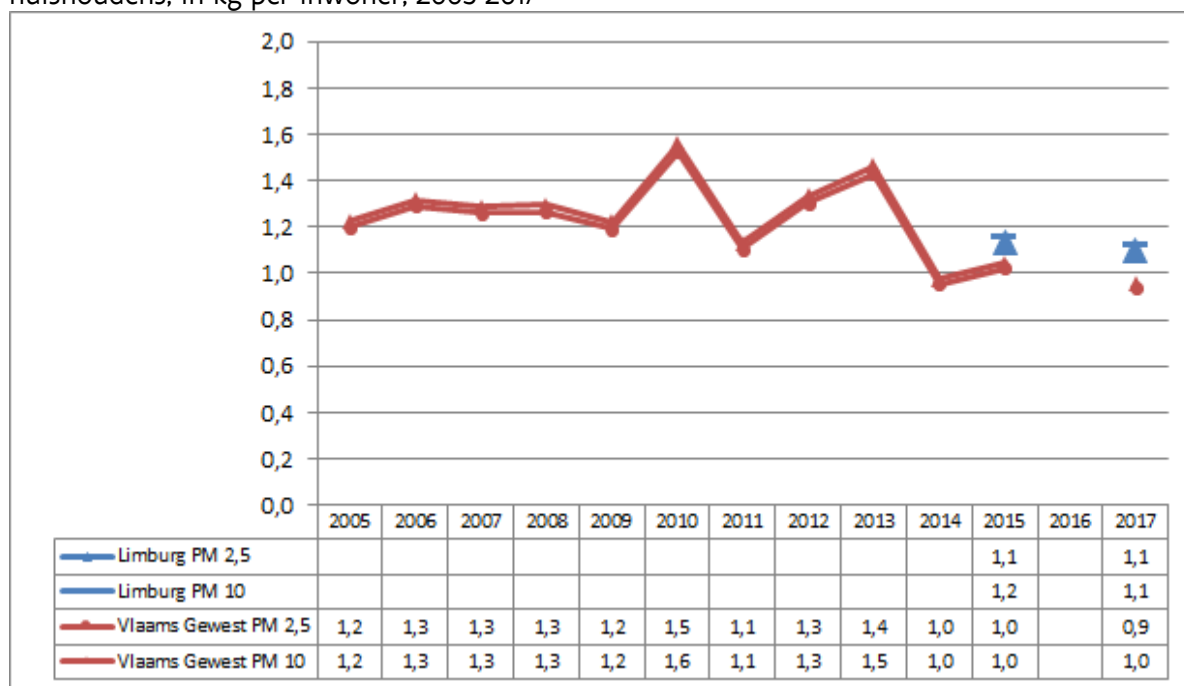
O3.2 Fijnstofemissies (PM_{2,5} en PM₁₀) door het energieverbruik voor verwarming van huishoudens

Definitie: fijnstof is een mengsel van deeltjes van uiteenlopende samenstelling en afmeting in de lucht. De deeltjes worden ingedeeld in fracties op basis van hun grootte. PM₁₀ en PM_{2,5} zijn de fracties van de deeltjes met een aerodynamische diameter kleiner dan respectievelijk 10 en 2,5 µm. Deze fracties worden gezien als enkele van de belangrijkste luchtverontreinigende stoffen die leiden tot nadelige gezondheidseffecten.

Streefwaarde: dalen.

Bron: VMM.

Grafiek: fijnstofemissies (PM_{2,5} en PM₁₀) door het energieverbruik voor verwarming van huishoudens, in kg per inwoner, 2005-2017



Bespreking

Het huishoudelijk energieverbruik in Vlaanderen is sterk klimaatgebonden. Koude winters, zoals 2010, geven aanleiding tot een hoger energieverbruik wat op zijn beurt aanleiding geeft tot hogere emissies van onder meer fijnstof.

De schommelingen in de emissies worden bovendien verklaard door een verschuiving in de brandstofmix. De toename van de fijnstofuitstoot door de verwarming van huishoudens heeft te maken met het steeds toenemend gebruik van hout.

In 2017 lag de emissie van fijnstof in Limburg een fractie hoger dan gemiddeld in het Vlaamse Gewest.

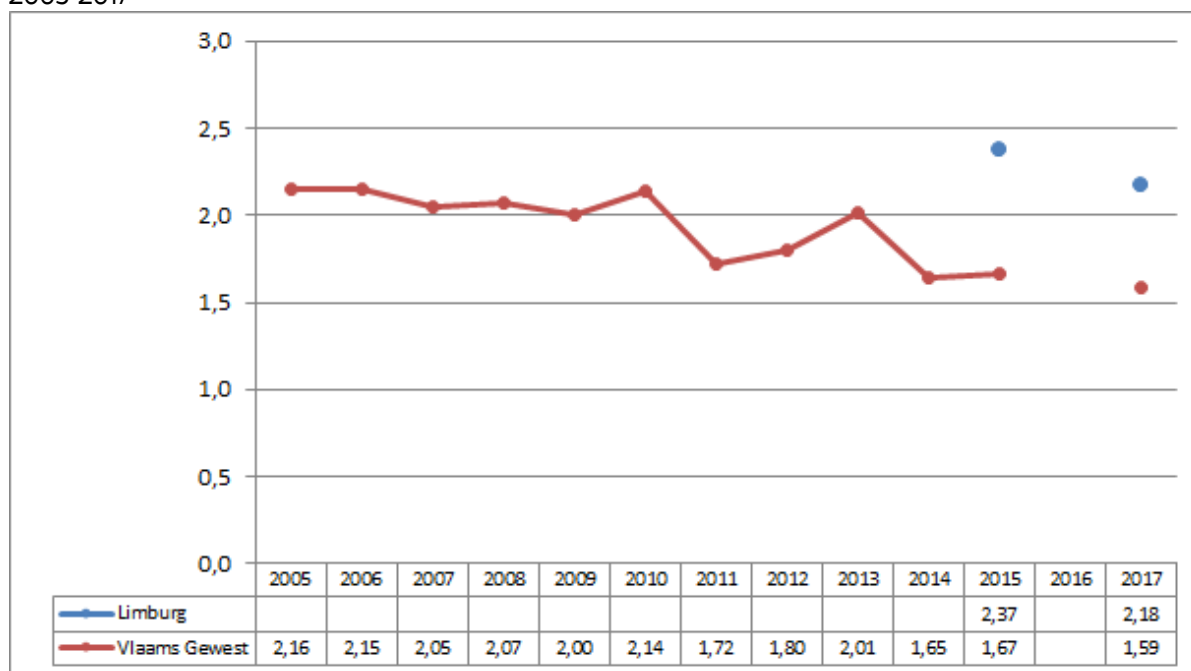
03.3 CO₂-emissies door gebouwenverwarming bij huishoudens

Definitie: de CO₂-emissies hangen zeer sterk samen met het energiegebruik en worden op basis daarvan berekend.

Streefwaarde: dalen.

Bron: VMM.

Grafiek: CO₂-emissies door gebouwenverwarming bij huishoudens, in ton per inwoner, 2005-2017



Bespreking

Het huishoudelijk energieverbruik in Vlaanderen is sterk klimaatgebonden. Koude winters, zoals 2010, geven aanleiding tot een hoger energieverbruik wat op zijn beurt aanleiding geeft tot hogere emissies van onder meer CO₂.

De schommelingen in de emissies worden verder verklaard door een verschuiving in de brandstofsoort. Een hoger aandeel aardgas, ten nadele van steenkool en stookolie, heeft een gunstig effect op de emissies.

Hoewel het energiegebruik van huishoudens voor verwarming, en de daaraan gekoppelde CO₂-uitstoot vooral afhankelijk is van het buitenklimaat, heeft ook hier een verbeterde energie-efficiëntie zijn effect. Dit blijkt uit het feit dat de huishoudens in 2013 ongeveer evenveel CO₂ uitstoten als in 2009 terwijl de verwarmingsbehoefte in 2013 18% hoger lag.

In 2017 lag de CO₂-uitstoot door gebouwenverwarming van huishoudens in Limburg hoger dan gemiddeld in het Vlaamse Gewest.

O3.4 Groene stroom – geïnstalleerd vermogen per technologie

Definitie: groene stroom is elektriciteit geproduceerd uit hernieuwbare energiebronnen zoals waterkracht, zonne-energie, windenergie, biomassa, aardwarmte, golfenergie en getijdenenergie.

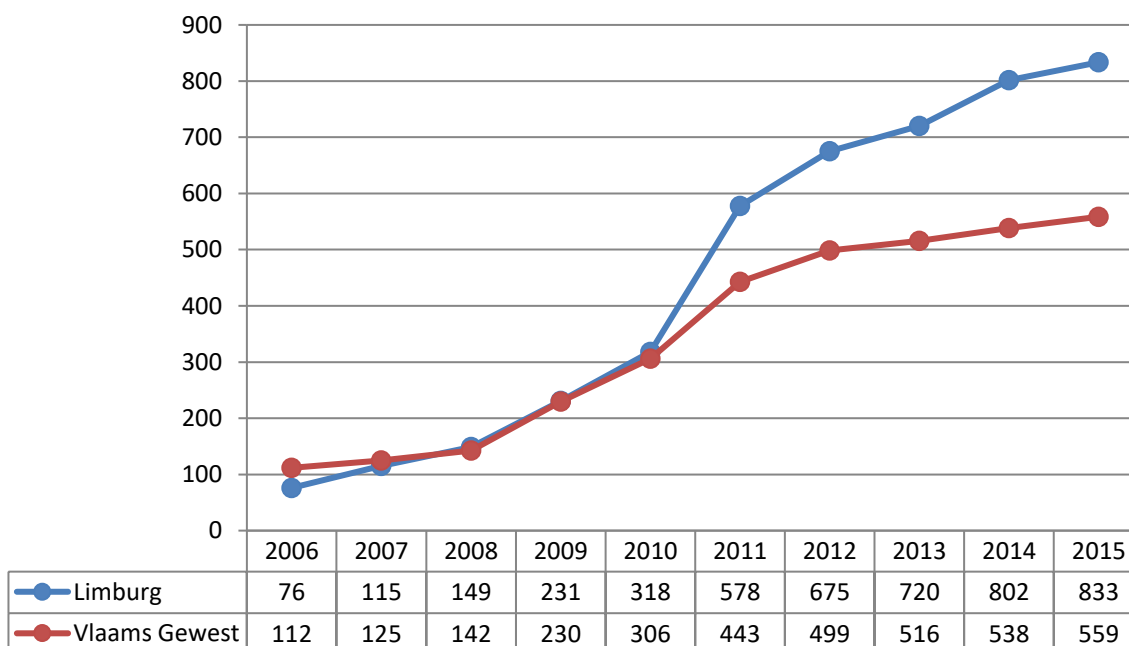
Streefwaarde: stijgen

Bron: VREG.

Tabel: groene stroom - geïnstalleerd vermogen per technologie dat in aanmerking komt voor groenestroomcertificaten, 2006-2015

	2006	2007	2008	2009	2010	2011	2012	2013	2014	2015
<i>Limburg</i>										
Biogas (kW)	6.257	6.607	14.462	14.462	15.712	15.712	21.606	22.701	26.517	26.517
Biomassa (kW)	31.100	58.800	61.800	61.800	61.800	72.324	69.336	69.336	69.336	69.336
Waterkracht (kW)	160	160	160	160	160	160	160	160	168	168
Windenergie (kW)	24.000	24.000	24.000	28.000	32.000	49.502	49.502	69.152	128.727	153.127
Zonne-energie (kW)	466	4.831	22.701	87.830	157.024	350.109	432.969	453.293	461.823	467.812
Totaal (kW)	61.983	94.399	123.123	192.249	266.696	487.807	573.573	614.643	686.572	716.961
Totaal (kW/1000 inwoners)	76	115	149	231	318	578	675	720	802	833
<i>Vlaams Gewest</i>										
Biogas (kW)	46.729	57.463	70.483	87.837	100.882	110.553	127.748	134.640	144.562	146.151
Biomassa (kW)	499.171	533.354	543.412	563.934	651.954	662.508	665.128	557.535	554.735	554.735
Waterkracht (kW)	963	968	972	972	980	994	995	1.114	770	770
Windenergie (kW)	128.944	149.244	173.267	231.767	264.924	345.740	370.138	462.052	576.982	693.582
Zonne-energie (kW)	3.627	22.069	89.100	541.940	895.995	1.671.720	2.001.860	2.135.136	2.173.077	2.204.440
Totaal (kW)	679.432	763.095	877.230	1.426.446	1.914.733	2.791.516	3.165.870	3.290.479	3.450.125	3.599.677
Totaal (kW/1.000 inwoners)	112	125	142	230	306	443	499	516	538	559

Grafiek: groene stroom - geïnstalleerd vermogen per technologie dat in aanmerking komt voor groenestroomcertificaten, op 31/12/20XX, in kW per 1000 inwoners



Bespreking

In het Vlaamse Gewest bedraagt het totale geïnstalleerde vermogen (dat in aanmerking komt voor groenestroomcertificaten) 3.599.677 kW of 559 kW per 1.000 inwoners, een toename met 4% ten opzichte van 2014. Ten opzichte van 2006 is het geïnstalleerde vermogen vervijfvoudigd.

In Limburg neemt het geïnstalleerd vermogen toe tot 833 kW per 1.000 inwoners, 4% meer dan in 2014. Ten opzichte van 2006 is de productiecapaciteit hier verelfvoudigd.

De installatie van nieuwe zonnepanelen en windturbines doet het aandeel geïnstalleerd vermogen op basis van zonne-, wind-, en waterenergie in het Vlaamse Gewest oplopen van 20% in 2006 tot 81% in 2015. Vooral de toename in de productiecapaciteit van zonne-energie valt op (+307% sinds 2009).

In Limburg hebben zon, wind en water een aandeel van 87% in het geïnstalleerde vermogen, en de productiecapaciteit op basis van zonne-energie neemt er nog sterker toe dan in het Vlaamse Gewest: +433% sinds 2009.

Zowel in het Vlaamse Gewest als in Limburg neemt het totaal geïnstalleerd vermogen sterk toe, in Limburg is de toename van de productiecapaciteit nog meer uitgesproken.