

# NOTA AAN DE VLAAMSE REGERING

**Betreft: Principiële goedkeuring van het besluit houdende de definitieve vaststelling van het gewestelijk ruimtelijk uitvoeringsplan ‘Leidingstraat Glabbeek-Halen’**

## Samenvatting

Ontwerp-besluit van de Vlaamse Regering houdende de principiële definitieve vaststelling van het gewestelijk ruimtelijk uitvoeringsplan Leidingstraat Glabbeek-Halen. Het tracé van de leidingstraat is 20 kilometer lang en is gelegen op het grondgebied van Glabbeek, Kortenaeken, Geetbets en Halen.

De aanduiding van een leidingstraat kadert in het voorzien in de energiebevoorrading op nationaal niveau. In eerste instantie zal de leidingstraat het leidingnet en de hoofdaanvoer van aardgas naar de regio Limburg versterken.

Voorliggend plan past ook in de transitie naar hernieuwbare energie door enerzijds een toename van de productie van hernieuwbare energie en anderzijds het verhogen van de verbondenheid in het Europees energienetwerk.

Het huidige aardgasnetwerk zal naar verwachting een belangrijke rol zal spelen in het vervoer van energiedragers zoals waterstof en groene gassen, die duurzame alternatieven zijn voor aardgas. Door de energietransitie kunnen op termijn ook andere stoffen overwogen worden. In het GRUP wordt niet limitatief bepaald welke stoffen toegelaten zijn. De voorziene leiding wordt technisch zo ontworpen dat de omschakeling naar alternatieve energiedragers mogelijk is.

Voor de nieuwe verbinding Glabbeek-Halen werden drie mogelijke tracés grondig onderzocht, waarna geopteerd is voor het oostelijke tracé.

Na de principiële vaststelling door de Vlaamse Regering wordt het advies van de Raad van State gevraagd.

## 1. SITUERING

### A. BELEIDSVELD/BELEIDSDOELSTELLING

Beleidsveld Omgeving

Beleidsdoelstelling OD 3. Gebiedsontwikkeling met sterke gebiedscoalities.

## B. VORIGE BESLISSINGEN EN ADVIEZEN

De Vlaamse Regering keurde op 17 juli 2020 een startnota goed voor de opmaak van het gewestelijk ruimtelijk uitvoeringsplan 'Leidingstraat Glabbeek - Halen'.

Over de startnota werd een publieke consultatie georganiseerd van 21 augustus tot en met 19 oktober 2020. Er werd een publiek participatiemoment aangekondigd op:

- Dinsdag 29 september 2020 tussen 14 en 19 uur in Gemeenschapscentrum De Rietbron, Sportlaan 4, 3545 Halen.
- Donderdag 1 oktober 2020 tussen 14 en 19 uur in GC De Roos Grotestraat 29, 3380 Glabbeek.

Deze participatiemomenten werden wegens de coronamaatregelen geannuleerd en vervangen door een webinar op dinsdag 6 oktober van 18u30 tot 20u30. Tijdens dit webinar werd de startnota eerst toegelicht en daarna konden aanwezigen vragen stellen over de startnota. Er waren 21 deelnemers bij het webinar.

Er werden 41 inspraakreacties ontvangen, waarvan 18 adviezen en 23 individuele inspraakreacties van burgers en verenigingen. Er werd advies uitgebracht over de startnota door: Mina-raad, Saro, Provincie Vlaams-Brabant, Provincie Limburg, Provincie Limburg (water), Kortenaken, Glabbeek, Bekkevoort, Geetbets, Vlaio, VLM, Agentschap Onroerend Erfgoed, Infrabel, VMM, MOW, AWV, ANB, Agentschap Landbouw & Zeevisserij,

Op basis van de inspraak werd een scopingnota uitgewerkt. Die is op 13 mei 2021 gepubliceerd op de website van het Vlaamse Departement Omgeving.

De plenaire vergadering over het voorontwerp-GRUP vond plaats op 3 september 2021. Volgende instanties waren aanwezig of brachten een schriftelijk advies uit over het voorontwerp-GRUP: Agentschap Wegen en Verkeer, Agentschap voor Innoveren & ondernemen, Provincie Limburg dienst water, Vlaamse Milieumaatschappij, Agentschap voor Natuur en Bos, Agentschap Onroerend Erfgoed, Departement MOW, Provincie Limburg, Provincie Vlaams-Brabant, Agentschap Landbouw & zeevisserij.

Na de plenaire vergadering werden geen aanpassingen doorgevoerd aan de inhoudelijke opties van het GRUP zoals de tracékeuze of de stedenbouwkundige voorschriften of het plan-MER.

Op 23 juni 2023 stelde de Vlaamse Regering het ontwerp-GRUP Leidingstraat Glabbeek-Halen voorlopig vast.

Na de voorlopige vaststelling werd het ontwerp-GRUP van 22 augustus 2023 tot en met 20 oktober 2023 onderworpen aan een openbaar onderzoek. Er werd een publiek participatiemoment georganiseerd op donderdag 28 september in Kortenaken. Tijdens het openbaar onderzoek werden 12 adviezen en 14 individuele bezwaren van burgers of van verenigingen ontvangen. Er werden adviezen ontvangen van Kortenaken, Geetbets, Halen en Glabbeek, provincie Limburg, provincie Vlaams-Brabant, Infrabel, Agentschap Onroerend Erfgoed, Agentschap Landbouw en Zeevisserij, Agentschap Natuur en Bos en de Vlaamse Milieumaatschappij (Water).

De Vlaamse Regering besliste op 29 maart 2024 de termijn om over te gaan tot definitieve vaststelling van het gewestelijk ruimtelijk uitvoeringsplan 'Leidingstraat Glabbeek-Halen' te verlengen met 60 dagen.

Het Agentschap voor Natuur en Bos formuleerde op 1 september 2021 een gunstig advies over de passende beoordeling.

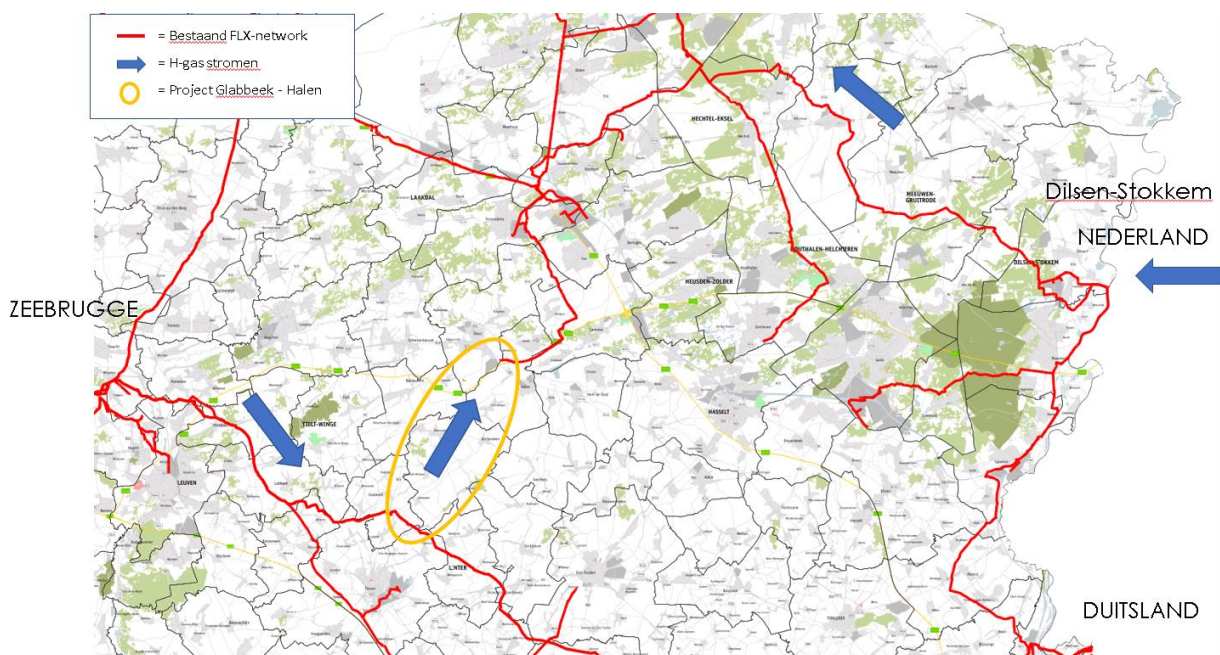
Het team Omgevingseffecten beoordeelde op 6 mei 2024 het plan-MER en gaf daarbij aan dat de milieubeoordeling voldoet aan de kwaliteitseisen.

## 2. INHOUD

Fluxys Belgium NV is de beheerder van het Belgische aardgastransportnetwerk en heeft als opdracht de bevoorrading van bedrijven en gezinnen te verzekeren. Ze beheert daartoe het netwerk van de hoofdtransportleidingen onder hogedruk, waarmee het distributienetwerk wordt bevoorraad. De toekomstige energiebehoefte in België en de (huidige) configuratie van de aardgas- en elektriciteitsinfrastructuur van Fluxys en Elia maken het nodig om de hoofdaanvoer van aardgas naar de regio Limburg te versterken.

Een hogedrukleiding voor aardgastransport moet kunnen gerealiseerd worden vanaf de transportas West-Oost ter hoogte van Glabbeek die in Halen wordt gekoppeld aan de bestaande hoofdleiding Dilsen – Lommel – Tessenderlo – Diest.

Het betreft een versterking van de hoofdasen van het aardgasvervoersnet. Dat zijn leidingen met hoge capaciteit die de doorvoer van grens naar grens verzorgen of belangrijke interne verbruiksclusters bereiken zoals de haven van Antwerpen, de gasopslag te Loenhout en verschillende grootsteden waaronder Brussel, Gent, Antwerpen en Luik.



In de toelichtingsnota wordt de plandoelstelling als volgt geformuleerd:

- De aanleg van een leiding mogelijk maken op korte termijn ten behoeve van de energiebevoorrading en de versterking van het aardgasnet in de regio Limburg. Op basis van de huidige inzichten wordt gedacht aan een diameter van 600mm op de verbinding tussen transportas West-Oost ter hoogte van Glabbeek en de bestaande hoofdleiding Dilsen – Lommel – Tessenderlo – Diest, ter hoogte van Halen.
- De aanleg van leidingen voor diverse toepassingen mogelijk maken op diezelfde verbinding tussen transportas West-Oost ter hoogte van Glabbeek en de bestaande hoofdleiding Dilsen – Lommel – Tessenderlo – Diest, ter hoogte van Halen. Voor deze leidingen wordt op langere termijn bijvoorbeeld gedacht aan leidingen voor groene gassen, die kunnen kaderen in de energiebevoorrading en de behoefte om over te schakelen van fossiele gassen naar groene alternatieven zoals waterstof, biomethaan of andere.

De doelstelling wordt in een GRUP vertaald door het voorzien in een overdruk leidingstraat en een bestemming openbaar nut voor de bijhorende infrastructuur zoals (in geval van een aardgasleiding) gasstations, afsluiterknooppunten.

Het huidige aardgasnetwerk zal naar verwachting een belangrijke rol zal spelen in het vervoer van energiedragers zoals waterstof en groene gassen, die duurzame alternatieven zijn voor aardgas. Door de energietransitie kunnen op termijn ook andere stoffen overwogen worden. In het GRUP wordt niet limitatief bepaald welke stoffen toegelaten zijn. De voorziene aardgasleiding wordt technisch zo ontworpen dat de omschakeling naar alternatieve energiedragers, in het bijzonder waterstof, mogelijk is.

Voorliggend plan geeft uitvoering aan het richtinggevend gedeelte van het Ruimtelijk Structuurplan Vlaanderen dat bepaalt dat hoofdtransportleidingen op Vlaams niveau worden geselecteerd en in ruimtelijke uitvoeringsplannen worden vastgelegd. Het transport via pijpleidingen wordt vanuit ruimtelijk oogpunt gestimuleerd als een duurzame transportwijze, in functie van een duurzame ruimtelijke ontwikkeling.

Voorliggend plan past ook in de transitie naar hernieuwbare energie door enerzijds een toename van de productie van hernieuwbare energie en anderzijds het verhogen van de verbondenheid in het Europees energienetwerk.

In het regeerakkoord worden onder het hoofdstuk mobiliteit en openbare werken (p. 187), pijpleidingen omschreven als een volwaardige transportmodus die moeten worden ingezet om de modal shift mee te ondersteunen. De Vlaamse Regering reserveert ruimte voor leidingenzones die de aanleg van bijkomende pijpleidingen mogelijk maken.

In de beleidsnota Mobiliteit worden onder de derde strategische doelstelling (Naar een goed verknoopt logistiek netwerk en optimaal ontsloten internationale knooppunten) pijpleidingen (OD 3.3.) ingezet als een volwaardige transport modus om de modal shift te ondersteunen en de connectiviteit tussen de knooppunten te verbeteren. De Vlaamse Regering reserveert ruimte voor leidingenzones die de aanleg van bijkomende pijpleidingen mogelijk maken. Er wordt een visie uitgewerkt om deze modus sterker aan te haken aan het mobiliteitsbeleid. Pijpleidingen worden vanuit een grensoverschrijdend perspectief bekeken.

Het planologisch reserveren van leidingstraten in Vlaanderen kadert in het voorzien in de nodige energiebevoorrading op nationaal niveau. Het nieuwe netwerksegment zal onderdeel vormen van een ruimer netwerk dat mee instaat voor de energiebevoorradingzekerheid. Gas, als energiedrager (op korte termijn) en de capaciteit van het netwerk zijn nodig om de huidige en volgende generaties flexibel van grote hoeveelheden groene energie te voorzien.

Op de inhoud van het plan, de relatie met het voorafgaandelijke planningsproces wordt ingegaan in de toelichtingsnota van het gewestelijk ruimtelijk uitvoeringsplan.

Bij de opmaak van het voorontwerp is geopteerd voor het oostelijke tracé. In de toelichtingsnota van het voorontwerp is voor die keuze een motivering opgenomen. Samengevat is het centrale tracé vanuit de passende beoordeling niet aanvaardbaar. De milieubeoordeling laat niet toe een voorkeur voor het westelijke of het oostelijke tracé uit te spreken. Er zijn geen significante verschillen in de beoordeling. Anderzijds is het oostelijk tracé korter en bevat de milieubeoordeling een beperkt aantal elementen die gunstiger zijn dan voor het westelijke tracé.

De plenaire vergadering ondersteunde globaal de algemene planopties en de keuze voor het tracé oost met inbegrip van de lokale tracéaanpassingen. Voor de omgeving Haelensbroek werd een tracéaanpassing doorgevoerd die tegemoet komt aan de doelstelling om het Haelensbroek maximaal te behouden voor waterbeheersing en als natuurgebied.

### **3. RESULTATEN OPENBAAR ONDERZOEK**

De bezwaren, opmerkingen en adviezen die ontvangen werden tijdens het openbaar onderzoek leiden niet tot aanpassingen aan de planopties of aan de verordenende delen van het GRUP.

De toelichtingsnota en het plan-MER werden tekstueel geactualiseerd en beperkt aangevuld op basis van de bezwaren, opmerkingen en adviezen. Dat heeft geen impact op de inhoudelijke opties in het GRUP of op de beoordeling van de milieu-effecten.

In het ontwerp van besluit is een uitgebreid antwoord op alle onderdelen van de bezwaren, opmerkingen en adviezen opgenomen.

In een aantal de bezwaren, opmerkingen en adviezen wordt het planopzet en het nut van de leidingstraat in vraag gesteld, in het licht van de gebeurtenissen in Oekraïne die een grote impact hebben op het energiegebruik. In het ontwerp-besluit is ingegaan op de rol die de leidingstraat juist speelt om die klimaat- en energietransitie te faciliteren met nieuwe infrastructuur die geschikt is voor nieuwe energiedragers.

In een aantal bezwaren en opmerkingen wordt ingegaan op de tracékeuze. Daarbij worden verschillende algemene aandachtspunten geformuleerd zoals de aanwezigheid van landbouwzetels, specifieke teelten, meerjarige teelten zoals hoogstamboomgaarden, erosiegevoeligheid, aanwezigheid van drainagesystemen. In sommige bezwaren wordt ook gepleit voor aanpassingen aan het gekozen tracé. Er wordt voorgesteld om het tracé beperkt te verschuiven ter hoogte van gronden die men in eigendom of in gebruik heeft. In het ontwerp-besluit wordt verwezen naar de criteria die bij de tracékeuze aan bod zijn gekomen en naar de milieubeoordeling waaruit blijkt dat een verschuiving van het tracé in de regel ook een verschuiving van de effecten zou veroorzaken maar niet tot een beperking van de milieu-effecten zou leiden.

In zeer veel bezwaren, opmerkingen en adviezen wordt ingegaan op de uitvoeringsaspecten. Men is bezorgd op de impact die de aanleg van een leiding zal hebben op het landbouwgebruik, zowel in de aanlegfase zelf als daarna. In veel gevallen is er geen vertrouwen in het correct herstellen van de bodem. Daaraan gekoppeld worden ook veel vragen gesteld bij de vergoeding van de opgelopen schade door de aanleg van een ondergrondse leiding. Algemeen wordt die vergoeding als te laag beschouwd. In het ontwerp-besluit is, gezien het groot aantal vragen, vrij omstandig ingegaan op de uitvoeringsfase en op de vergoedingsregels. Anderzijds is ook verduidelijkt dat die aspecten geen deel uitmaken van de inhoud van het GRUP. Bovendien gaat het veelal, bijvoorbeeld wat de vergoeding betreft, om federale regelgeving.

## **4. BESTUURLIJKE IMPACT**

### **A. BUDGETTAIRE IMPACT VOOR DE VLAAMSE OVERHEID**

Het voorstel van beslissing heeft geen directe budgettaire impact voor de Vlaamse overheid.

In het ruimtelijk uitvoeringsplan worden bestemmingswijzigingen doorgevoerd die aanleiding kunnen geven tot een schadevergoeding in de vorm van kapitaal-, gebruikersschade- of planschadevergoeding.

Overeenkomstig artikel 43 §3, 3° en artikel 31 §2, 1° van het Besluit van de Vlaamse Regering 'Vlaamse Codex Overheidsfinanciën' van 17 mei 2019 is het advies van de Inspectie van Financiën respectievelijk het akkoord van de Vlaamse minister van Begroting niet vereist.

## B. IMPACT OP HET PERSONEEL VAN DE VLAAMSE OVERHEID

Het voorstel van beslissing heeft geen directe weerslag op het personeelskader en de personeelsbudgetten van de Vlaamse overheid.

## C. IMPACT OP DE LOKALE EN PROVINCIALE BESTUREN

Het voorstel van beslissing heeft geen weerslag op de lokale besturen.

## **5. VERDER TRAJECT**

Het ontwerp-besluit wordt voor advies voorgelegd aan de Raad van State, afdeling Wetgeving voor advies. De adviestermin van de Raad van State bedraagt 30 kalenderdagen.

Na verwerking van het advies van de Raad van State wordt het GRUP voor definitieve goedkeuring voorgelegd aan de Vlaamse Regering.

Het besluit houdende definitieve goedkeuring van het GRUP wordt bekendgemaakt in het Belgisch Staatsblad en op de website van het departement Omgeving. Het besluit wordt betekend aan de gemeenten Glabbeek, Kortenaken, Geetbets en Halen en de provincies Limburg en Vlaams-Brabant.

## **6. VOORSTEL VAN BESLISSING**

De Vlaamse Regering beslist:

1. haar principiële goedkeuring te hechten aan het bijgaand ontwerp van besluit houdende de definitieve vaststelling van het gewestelijk ruimtelijk uitvoeringsplan 'Leidingstraat Glabbeek - Halen' en aan de volgende bijhorende bijlagen:
  - bijlage I, het verordenend grafisch plan
  - bijlage II, de stedenbouwkundige voorschriften bij het grafisch plan
  - bijlage IIIa, de toelichtingsnota - tekst
  - bijlage IIIb, de toelichtingsnota – kaarten
  - Bijlage IV, register planbaten, planschade, kapitaalschade en gebruikersschadecompensatie
  - Bijlage V, het plan-milieueffectrapport
2. de Vlaamse minister, bevoegd voor de ruimtelijke ordening, te gelasten over voornoemd ontwerp van besluit het advies in te winnen van de Raad van State, met verzoek het advies mee te delen binnen een termijn van dertig dagen, zoals bepaald in artikel 84, §1, eerste lid, 2°, van de gecoördineerde wetten op de Raad van State.

De Vlaamse minister van Justitie en Handhaving,  
Omgeving, Energie en Toerisme

Zuhal DEMIR