

Beleidsnota

Sociale economie

2024-2029

INHOUD

II. INLEIDING DOOR DE MINISTER	3
III. SAMENVATTING	5
IV. OMGEVINGSANALYSE	6
V. TRANSVERSALE, HORIZONTALE EN OVERKOEPELENDE STRATEGISCHE DOELSTELLINGEN	10
1. Transversale en horizontale doelstellingen	10
VI. BELEIDSVELD SOCIALE ECONOMIE	10
1. ISE ACTIVERING.....	10
1.1 Strategische doelstelling: We versterken de tewerkstellingskansen voor personen met een arbeidsbeperking	10
1.2 Operationele doelstellingen	10
OD 1: We optimaliseren de maatregel collectief maatwerk.....	10
OD 2: We voorzien een groeipad van minstens 1000 extra plaatsen in de sociale economie, in het bijzonder in collectief maatwerk	11
OD 3: We stimuleren doorstroom via een dynamisch kader	11
OD 4: We zetten volop in op tewerkstellingskansen van personen met een arbeidsbeperking in reguliere bedrijven en als zelfstandige via individueel maatwerk	11
OD 5: Samen met de minister van Werk versnellen we het proces van indicering voor personen met een arbeidsbeperking	12
OD 6: We versterken de werk- en zorgtrajecten	12
2. ISE DUURZAME ARBEIDSMARKT	13
2.1 Strategische doelstelling: We zorgen voor een betere wisselwerking tussen sociale en reguliere economie.	13
2.2 Operationele doelstellingen	13
OD 7: We zetten in op een sterkere wisselwerking tussen de reguliere en de sociale economie.....	13
OD 8: We bouwen een complementair aanbod uit voor de ondersteuning van sociale economie en maatschappelijk verantwoord ondernemen	13
OD 9: We ondersteunen de lokale besturen en de provincies bij een slagkrachtig lokaal sociaal-economisch beleid.....	14
VII. LIJST MET AFKORTINGEN	15
VIII. BIJLAGE 'OVERZICHT BELEIDS- EN REGELGEVINGSINITIATIEVEN'	16
IX. BIJLAGE 'ISE indicatoren'	17

II. INLEIDING DOOR DE MINISTER

Samen onderweg naar een inclusief Vlaanderen met (arbeids)kansen voor iedereen

De Vlaamse arbeidsmarkt staat onder toenemende druk. Hoewel vandaag meer mensen aan het werk zijn dan ooit, blijft het invullen van openstaande vacatures een uitdaging. De vergrijzing zet deze **arbeidsmarktkrapte** de komende jaren nog verder op scherp.

En toch zien we dat een **omvangrijk potentieel onbenut** blijft op onze arbeidsmarkt. Zo bedraagt de werkzaamheidsgraad van **personen met een arbeidsbeperking** vandaag slechts 47,3% tegenover 76,8% in de totale bevolking. Ook deze mensen willen en kunnen van betekenis zijn op de arbeidsmarkt, maar vinden omwille van diverse redenen moeilijk duurzaam en betaald werk.

Dit arbeidspotentieel willen we beter naar waarde schatten. Het VN-comité voor de rechten van personen met een handicap roept ons land en de regio's op om de **werkzaamheidsgraad van personen met een arbeidsbeperking te verhogen**. Aan ons om die uitdaging aan te gaan.

Een hogere werkzaamheidsgraad is cruciaal, niet alleen om de tekorten op de arbeidsmarkt aan te pakken, maar vooral om **kwetsbare mensen beter bij de samenleving** te betrekken en hun levenskwaliteit te versterken. Want werk biedt meer dan enkel een inkomen: het zorgt ook voor identiteit, eigenwaarde, zelfvertrouwen en sociale verbondenheid. Mensen die werken, leven langer en zijn minder vaak ziek. Werk is zo één van de krachtigste hefboomen om een kwalitatief leven uit te bouwen en we moeten deze hefboom dan ook toegankelijker maken voor kwetsbare mensen. En dat kan via twee sporen.

- **Sociale-economieondernemingen** in Vlaanderen spelen hier vandaag al een belangrijke rol in. De sector, die inmiddels meer dan 30.000 mensen tewerkstelt in meer dan 100 bedrijven, is uitgegroeid tot een belangrijke pijler in onze economie. Het feit dat de brutomarge dit jaar de kaap van één miljard euro overschreed en dat in topsectoren zoals de biogebaseerde economie en machinebouw één op vijf ondernemingen samenwerkt met sociale-economieorganisaties (bron: VVP), toont aan hoe verankerd de sector is in het Vlaams economisch weefsel. Ze trekken mee aan de kar van een transitie naar een duurzame economie.
- Tegelijk zien we ook meer mensen met een arbeidsbeperking hun opwachting maken in het reguliere arbeidscircuit. Sinds de start van **individueel maatwerk** in 2023 zijn al meer dan 6.800 premies individueel maatwerk goedgekeurd voor werkgevers en zelfstandigen met een beperking. Dit geeft aan dat steeds meer werkgevers bereid zijn om talentvolle mensen met een behoefte aan ondersteuning aan te werven of te re-integreren op hun werkvloer.

Op dat elan van "kansen bieden" moeten we de komende jaren doorgaan. Ik reik de hand aan alle ondernemers in Vlaanderen, in de sociale economie en de reguliere economie, om hier effectief samen werk van te maken. Om samen te bouwen aan een warm, inclusief en welvarend Vlaanderen met kansen en mogelijkheden voor iedereen, zonder onderscheid.

Daartoe zie ik **5 grote prioriteiten**:

- Ten eerste wil ik minstens **1.000 bijkomende plaatsen in de sociale economie, in het bijzonder in collectief maatwerk realiseren deze legislatuur**. Dat is essentieel én prioritair om mensen met een ondersteuningsnood de broodnodige kansen op werk te blijven bieden. Ik streef naar een stabiel en performant kader voor collectieve inschakeling en wil de innovatieve kracht van de maatwerkbedrijven in de kijker zetten, gezien hun onmisbare bijdrage aan onze economie en aan een inclusieve samenleving.
- Ten tweede wil ik **nóg** meer werkgevers in het reguliere arbeidscircuit overtuigen om in te zetten op **individueel maatwerk** en zo mensen via een loonpremie en/of een begeleidingspremie te ondersteunen in een reguliere jobcontext. De motor slaat duidelijk aan, maar er is nog veel potentieel.
- Ten derde is een **vlotte toeleiding van doelgroepwerknemers** naar jobs in de sociale economie of het reguliere circuit een topprioriteit. Nu verloopt de indicering en toeleiding vaak te traag en heeft dit tot gevolg dat beschikbare vacatures niet tijdig of zelfs niet ingevuld worden. In samenwerking met de minister van Werk, VDAB en de verschillende stakeholders in de sector zelf moet dit veel beter en sneller kunnen. Transparante data-uitwisseling en concrete afspraken over een efficiënte monitoring en periodieke rapportering zijn hierbij cruciaal.
- Ten vierde wil ik de **samenwerking tussen de sociale economie en de reguliere economie versterken**. De sociale economie kan een aantrekkelijk alternatief zijn voor bedrijven die taken uitbesteden aan het buitenland, en samenwerking kan leiden tot belangrijke innovaties. In een aantal sectoren loopt zo'n samenwerking al geolied, maar in andere sectoren liggen nog volop kansen. De sector van de sociale economie kan bovendien – met haar schat aan expertise en goede praktijken – inspirerend zijn voor ondernemingen die in de startblokken staan naar een meer inclusieve manier van werken en hen op sleeptouw nemen. Door hun krachten te bundelen, kunnen beide sectoren elkaar versterken in het creëren van een inclusief en zorgzaam Vlaanderen. Vanuit de overheid ondersteunen we dit steeds **in dialoog** en binnen het kader van goede sociale relaties.
- Tot slot wil ik ook de **lokale inbedding** van de sociale-economiebedrijven versterken. Maatwerkbedrijven en sociale tewerkstellingsondernemingen vormen immers geen eiland op zich, maar zijn sterk ingebed op lokaal niveau, dicht bij de doelgroep en bij het lokaal sociaal beleid in de steden en gemeenten. Zij spelen een belangrijke rol in het activeren van mensen met een grote afstand tot de arbeidsmarkt en leveren ook lokale, maatschappelijke meerwaarde. Daarom wil ik de banden tussen sociale economie en lokale besturen verder verstevigen.

Door kansen te creëren voor personen met een arbeidsbeperking, door perspectief te bieden aan wie moeilijker zijn plaats vindt op de arbeidsmarkt, door te bouwen aan een economie waarin rekening wordt gehouden met inclusie, sociale en duurzame aspecten, **maken we van Vlaanderen een warme, zorgzame en welvarende plek** voor iedereen.

Hilde Crevits

III. SAMENVATTING

Binnen de bevoegdheid Sociale Economie zijn er **twee strategische doelstellingen**:

- (1) het versterken van de tewerkstellingskansen voor personen met een arbeidsbeperking (strategische doelstelling 1);
- (2) een betere wisselwerking tussen sociale en reguliere economie (strategische doelstelling 2).

De eerste strategische doelstelling is het **versterken van de tewerkstellingskansen voor personen met een arbeidsbeperking**, een groep die vaak moeilijk toegang vindt tot duurzaam en betaald werk ondanks hun potentieel. De werkzaamheidsgraad van personen met een arbeidsbeperking staat met slechts 47,3% in fel contrast met 76,8% voor de totale bevolking.

Om hun tewerkstellingskansen te verhogen, is een vlotte indicering van personen met een arbeidsbeperking een topprioriteit. We investeren in minstens 1.000 extra plaatsen bij de maatwerkbedrijven en zorgen voor een stabiel en efficiënt kader voor collectieve inschakeling binnen de sociale economie. Het doorstroomkader hervormen we naar een meer dynamische en op maat gemaakte loopbaanaanpak, zodat doorstroom een positief verhaal van kansen wordt. Bovendien stimuleren we werkgevers in het reguliere arbeidscircuit om kansen te bieden aan deze doelgroep binnen een reguliere jobcontext, al dan niet met ondersteuning via individueel maatwerk. We versterken de werk- en zorgtrajecten voor kwetsbare mensen die niet, nog niet of niet meer betaald kunnen werken, onder meer via de arbeidsmatige activiteiten in de sociale economie

Uitdagingen zoals de tewerkstelling van personen met een arbeidsbeperking kunnen we beter aanpakken met een sterkere en doelgerichte samenwerking tussen reguliere ondernemingen en ondernemingen in de sociale economie. Daarop wil ik focussen met mijn tweede strategische doelstelling: we zorgen voor **een betere wisselwerking tussen sociale en reguliere economie**. Door hun maatschappelijke focus en lokale verankering maken sociale economieondernemingen mee het verschil in de transitie naar een inclusieve arbeidsmarkt en een duurzame economie. We onderzoeken hoe we de bruggen tussen sociale economie, maatschappelijk verantwoord ondernemen (MVO) en reguliere ondernemers kunnen versterken, en hoe we de instrumenten hiervoor efficiënter kunnen inzetten. Tegelijkertijd blijven we lokale besturen ondersteunen om op (boven)lokaal niveau kansen te creëren voor mensen met een afstand tot de arbeidsmarkt, en zo maatschappelijke uitdagingen aan te pakken, met als doel zowel sociale als economische meerwaarde te realiseren.

IV. OMGEVINGSANALYSE

De Vlaamse arbeidsmarkt staat onder hoge druk. De **werkloosheidsgraad** (15-64 jaar) bedraagt in 2024 slechts 3,5%. Dat is historisch laag. Vlaanderen telt ook het hoogste aandeel openstaande vacatures in Europees vergelijkend perspectief. Onze **vacaturegraad** bedraagt 5,1% tegenover gemiddeld 2,7% in de Europese Unie (cijfers 2023, Job Vacancy Survey).

Ook de komende jaren zullen bedrijven actief op zoek moeten blijven gaan naar talent. Volgens berekeningen van het Steunpunt Werk zal bijna 1 op 8 van de werkende bevolking (20-64 jaar) definitief uit de arbeidsmarkt treden tussen 2024 en 2029. Dit zal de **vervangingsvraag** de komende tien jaar verder doen pieken.

De aanhoudende vraag naar arbeidskrachten, aangedreven door voornamelijk demografische ontwikkelingen, verhuult echter dat de **economische groeimotor** sputtert, met gevolgen voor de arbeidsmarkt. In de eerste 8 maanden van 2024 werden in Vlaanderen bijna 4.100 ondernemingen failliet verklaard, een stijging van 8,3% ten opzichte van de eerste 8 maanden van 2023. De toename van het aantal faillissementen en herstructureringen gaat overigens gepaard met een toename van de economische werkloosheid, een terugval in de uitzendarbeid en een afname van het ondernemersvertrouwen. Deze negatieve trend laat zich ook voelen in de maatwerkbedrijven, die de impact van de verslechterende economische conjunctuur eveneens ondervinden.”

Of deze verslechterende economische situatie zich zal doorzetten, zal nog moeten blijken. Het maakt wel dat we onze aandacht de komende bestuursperiode tegelijkertijd zullen moeten richten op de **krapte op de arbeidsmarkt én op de (vertragende) economie**.

Een hogere werkzaamheidsgraad blijft **dé belangrijkste sleutel** om de uitdagingen op de arbeidsmarkt het hoofd te bieden, om vacatures vandaag in te vullen, om onbenut arbeidspotentieel kansen te bieden én om het groeipotentieel van onze economie te versterken naar de toekomst.

De **werkzaamheidsgraad** bij de bevolking van 20 tot 64 jaar steeg van 75,5% in 2019 naar 76,6% in 2024. Maar de ambitie bestaat erin om zo snel mogelijk 80% te kunnen bereiken en overschrijden.

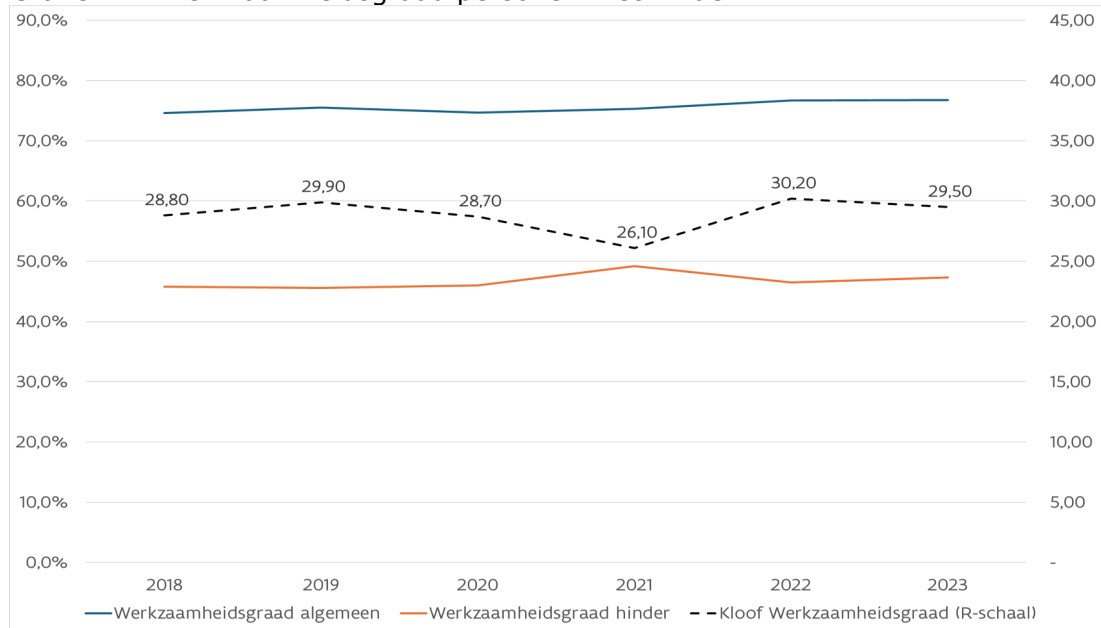
Vanuit het beleidsveld sociale economie gaat de aandacht hierbij specifiek naar **de werkzaamheid van personen met een arbeidsbeperking**. Ook daar is er nood aan een hogere werkzaamheidsgraad.

In 2023 gaven 580.000 personen oftewel 13,6% van de bevolking tussen 15 en 64 jaar in Vlaanderen aan enige vorm van langdurige hinder te ervaren.¹ Een groot aandeel van hen is alsnog in de mogelijkheid om te participeren op de arbeidsmarkt, maar dit aandeel ligt beduidend lager dan bij de algemene bevolking: de werkzaamheidsgraad van deze doelgroep (personen met hinder) bedroeg **47,3%** in vergelijking met de werkzaamheidsgraad van de algemene bevolking die 76,8% bedroeg.² De **kloof** tussen deze werkzaamheidsgraden bedraagt dan ook een beduidend hoge **29,5 procentpunt**. Binnen de EU zien we dat België en Vlaanderen zich bij de lagere middenmoot en dus niet bij de koplopers positioneren.

¹ Bron: De jaarlijkse enquête naar de arbeidskrachten van Statbel (EAK) geeft een beeld over de PMAH-doelgroep op basis van de definitie van het VN-verdrag over de rechten van Personen met een Handicap. De respondenten geven zelf aan of ze tenminste in enige mate en reeds gedurende 6 maanden een bepaalde hinder omwille van handicap, chronische aandoening of ziekte ondervinden die hen belemmert in dagdagelijkse activiteiten.

² De werkzaamheidsgraad wordt gemeten binnen de groep 20- tot 64-jarigen.

Grafiek 1 Werkzaamheidsgraad personen met hinder



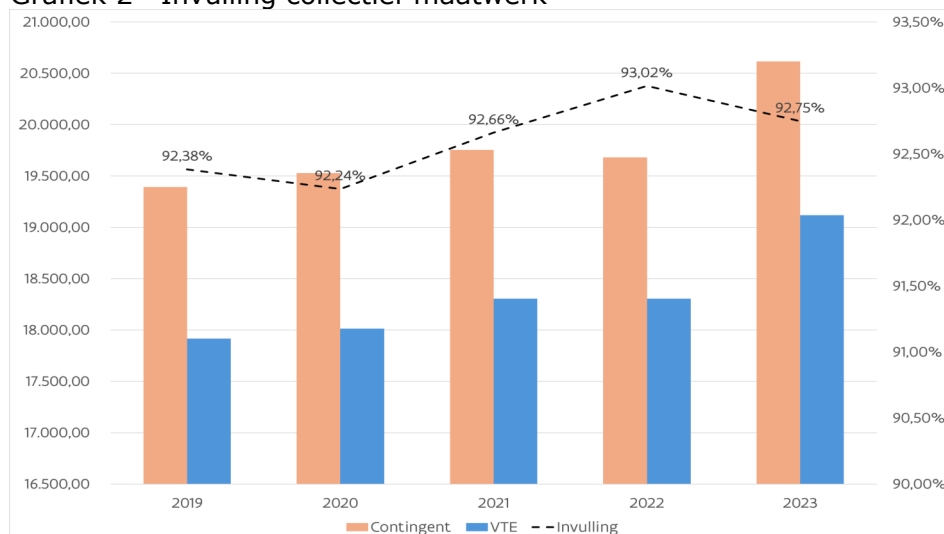
Bron: DWSE op basis van Statbel (Algemene Directie Statistiek – Statistics Belgium) – EAK

In 2023 kende VDAB ongeveer 202.000 personen met een arbeidsbeperking, waarvan ongeveer 34.400 oftewel 17% werkzoekenden zonder werk waren. Binnen deze groep heeft een deel een **behoefte aan ondersteuning** om stappen naar werk te zetten en/of een tewerkstelling in de sociale economie of in de reguliere economie mogelijk te maken. **Vanuit sociale economie bieden we die ondersteuning via arbeidsmatige activiteiten sociale economie, collectief en individueel maatwerk.**

Collectief maatwerk

De maatregel collectief maatwerk (CMW) startte in 2019 met een contingent van gemiddeld 19.392 plaatsen. Deze waren in de periode 2019-2023 gemiddeld voor 92% ingevuld. Het contingent groeide de afgelopen jaren tot 20.614 plaatsen in 2023. We stellen daarbij ook een stijgende tendens in het invullingspercentage vast.

Grafiek 2 Invulling collectief maatwerk



Bron: DWSE administratieve data

De sector van het collectief maatwerk heeft de afgelopen vijf jaar periodes met hogere tijdelijke werkloosheid gekend, waarbij de COVID-periode een uitzonderlijk hoge piek laat zien. Na COVID volgde een heropleving, waarbij zowel het aantal dagen tijdelijke werkloosheid per kwartaal als het aantal werkloosheidsdagen per voltijdsequivalent (VTE) daalden. De maatwerksector volgt daarmee dezelfde trend als de economie in het algemeen. Wel ligt het aantal dagen werkloosheid per VTE in de sociale economie hoger dan elders in de economie en hoger dan voor COVID. Vanaf het vierde kwartaal van 2023 neemt het aantal dagen tijdelijke werkloosheid in de sociale economie weer toe, zowel in absoluut aantal als per VTE, terwijl elders in de economie het aantal dagen per VTE licht blijft dalen.

De maatwerkbedrijven zijn verspreid over heel Vlaanderen. In 2023 waren er 26 in West-Vlaanderen, 34 in Oost-Vlaanderen, 35 in Antwerpen, 19 in Limburg, 19 in Vlaams-Brabant en 1 in Brussel.

Het aantal maatwerkbedrijven is over de jaren heen gedaald van 148 in 2019 naar 126 in 2024. Dit was het gevolg van verschillende factoren zoals fusies tussen collectief maatwerkbedrijven (schaalvergroting), het stopzetten van enkele maatwerkafdelingen en de komst van individueel maatwerk.

De afgelopen jaren werd de nodige aandacht besteed aan doorstroom. VDAB volgt op waar doelgroepwerknemers na uitstroom uit collectief maatwerk terecht komen: in het normaal economisch circuit (NEC), in het sociaal economisch circuit (SEC), of naar werkloosheid. De uitstroom naar het normaal economisch circuit (NEC) is in stijgende lijn en bedroeg in 2023 12,2%.

Individueel maatwerk

Op 1 juli 2023 ging individueel maatwerk (IMW) van start, waarbij werkgevers voor de aanwerving en tewerkstelling van personen met een arbeidsbeperking een ondersteuning kunnen ontvangen in de vorm van ofwel een loonpremie ofwel een loonpremie gecombineerd met een begeleidingspremie. Daarnaast kunnen ook zelfstandigen met een arbeidsbeperking een beroep doen op een ondersteuningspremie. Ook zij moeten door VDAB geïndiceerd te zijn als personen met een arbeidsbeperking en met een behoefte aan ondersteuning.

De maatregel van de lokale diensteneconomie liep op dezelfde datum af, en de betrokken organisaties konden op dat moment kiezen om naar collectief of individueel maatwerk over te stappen, al dan niet met een overgangsmaatregel. Ook de Vlaamse Ondersteuningspremie (VOP) werd geïntegreerd in het nieuwe individueel maatwerk. Werkgevers en zelfstandigen kunnen na een evaluatie van de VOP een beroep doen op individueel maatwerk.

In het derde kwartaal van 2024 telde individueel maatwerk 6.052 goedgekeurde loonpremidossiers, 559 goedgekeurde loonpremies gecombineerd met een begeleidingspremie, en 261 goedgekeurde ondersteuningspremies. In alle Vlaamse provincies werden aanvragen ingediend en goedgekeurd.

Individueel maatwerk richt zich tot alle werkgevers. Bedrijven uit de sector van de menselijke gezondheidszorg en maatschappelijke dienstverlening dienen het vaakst dossiers in, goed voor 28% van alle goedkeuringen in het tweede kwartaal van 2024. De maatregel won het afgelopen jaar aan bekendheid in andere sectoren zoals openbare besturen en administratieve en ondersteunende diensten (waartoe uitzendbureaus behoren), waar het aandeel goedgekeurde dossiers goed was voor 16% in het tweede kwartaal van 2024.

Tabel 1 Aandeel goedgekeurde dossiers individueel maatwerk over sectoren (NACE-codes)

	2023 - K3	2023 - K4	2024 - K1	2024 - K2
Administratieve en ondersteunende diensten	11,16%	13,69%	14,30%	15,77%
Bouwnijverheid	3,17%	3,71%	4,22%	4,54%
Distributie van water	0,31%	0,24%	0,24%	0,31%
Exploitatie van en handel in onroerend goed	0,44%	0,64%	0,56%	0,52%
Financiële activiteiten en verzekeringen	0,44%	0,91%	0,95%	1,19%
Groot- en detailhandel	7,76%	8,34%	9,26%	9,25%
Huishoudens als werkgever	0,22%	0,15%	0,13%	0,12%
Industrie	4,54%	5,87%	6,26%	6,18%
Informatie en communicatie	1,50%	1,70%	1,73%	1,97%
Kunst, amusement en recreatie	4,10%	3,29%	2,82%	2,56%
Landbouw, bosbouw en visserij	0,53%	0,52%	0,60%	0,70%
Menselijke gezondheidszorg en maatschappelijke dienstverlening	35,41%	31,06%	29,11%	27,51%
Onbekend	0,18%	0,43%	0,42%	0,40%
Onderwijs	4,94%	6,69%	7,24%	7,15%
Openbaar bestuur en defensie; verplichte sociale verzekeringen	18,43%	13,99%	12,99%	12,44%
Overige diensten	1,72%	1,98%	1,89%	2,08%
Productie en distributie van elektriciteit, gas, stoom en gekoelde lucht	0,04%	0,03%	0,13%	0,12%
Verschaffen van accommodatie en maaltijden	1,63%	1,95%	2,07%	2,13%
Vervoer en opslag	1,23%	1,79%	1,80%	1,81%
Vrije beroepen en wetenschappelijke en technische activiteiten	2,25%	3,01%	3,26%	3,24%

Bron: DWSE administratieve data

Arbeidsmatige activiteiten WSE

Ten slotte zijn er nog arbeidsmatige activiteiten (AMA WSE) in de sociale economie. Dit zijn onbetaalde activiteiten waarmee deelnemers de latente functies van arbeid, zoals zingeving en structuur, kunnen ervaren.

De plaatsen voor arbeidsmatige activiteiten bevinden zich binnen de maatwerkbedrijven en hun samenwerkingsverbanden. De doelgroep bestaat uit personen die omwille van medische, cognitieve, psychische, psychiatrische en/of sociale problematieken nog niet betaald aan de slag kunnen, ook niet via collectief of individueel maatwerk, maar die wel in staat zijn om minimaal 12 uur per week deel te nemen aan arbeidsmatige activiteiten. Onder begeleiding bouwen zij dit aantal uren gradueel op en worden drempels afgebouwd om zo stappen naar betaald werk te zetten. VDAB volgt de deelname op.

In 2023 namen – binnen het contingent van 1.996 VTE – 2.420 personen deel aan arbeidsmatige activiteiten in de sociale economie, verspreid over 82 maatwerkbedrijven en samenwerkingsverbanden. Arbeidsmatige activiteiten in de sociale economie worden in alle Vlaamse provincies georganiseerd.

V. TRANSVERSALE, HORIZONTALE EN OVERKOEPELENDE STRATEGISCHE DOELSTELLINGEN

1. Transversale en horizontale doelstellingen

Deze rubriek wordt aangevuld na goedkeuring van de nieuwe beleidsplannen voor de legislatuur 2024-2029.

VI. BELEIDSVELD SOCIALE ECONOMIE

1. ISE ACTIVERING

1.1 Strategische doelstelling: We versterken de tewerkstellingskansen voor personen met een arbeidsbeperking

De Vlaamse Regering heeft de ambitie om 80% van de bevolking op beroepsactieve leeftijd aan het werk te krijgen. Een belangrijke hefboom om die doelstelling te halen is het verkleinen van de werkzaamheidskloof tussen mensen met en zonder een arbeidsbeperking. Het is belangrijk dat alle werkgevers, zowel uit de reguliere als uit de sociale economie, hun rol opnemen. Ik nodig hen uit om samen op weg te gaan naar een inclusieve arbeidsmarkt, waarin diversiteit een meerwaarde vormt en waarin iedereen de kans krijgt om zijn of haar talenten te benutten.

Als impactindicator om deze evolutie te monitoren schuiven we de kloof naar voren tussen de werkzaamheidsgraad van mensen die enige vorm van langdurige hinder ervaren en de algemene werkzaamheidsgraad in Vlaanderen. Deze werd hogerop – in de omgevingsanalyse van deze beleidsnota – ook al aangehaald.

In 2023 was de werkzaamheidsgraad van de personen met langdurige hinder door handicap, aandoening of ziekte 47,3% in vergelijking met de werkzaamheidsgraad van de algemene bevolking die 76,8% bedroeg. De kloof tussen deze werkzaamheidsgraden bedraagt dan ook een beduidend hoge 29,5 procentpunt in 2023.

Meer informatie kan gevonden worden in bijlage IX.

1.2 Operationele doelstellingen

OD 1: We optimaliseren de maatregel collectief maatwerk

De sector van de sociale economie en de maatwerkbedrijven bieden aan personen met een arbeidsbeperking vaak onmisbare hulp om de stap naar werk te kunnen zetten, met als uitgangspunt werk te vinden dat afgestemd is op maat van de mogelijkheden van de persoon.

De resultaten van de evaluatie over de toeleiding, begeleidingsvoorwaarden de periodieke evaluatie in het kader van collectief maatwerk worden meegenomen met het oog op de **optimalisering van de maatwerkregelgeving**.

We bouwen de enclavewerking vanuit de maatwerkbedrijven in private ondernemingen verder uit, en onderzoeken om deze enclavewerking ook flexibel

en op maat mogelijk te maken voor micro-ondernemingen en kmo's, zonder in te boeten op de kwalitatieve begeleiding van doelgroepwerknemers.

OD 2: We voorzien een groeipad van minstens 1.000 extra plaatsen in de sociale economie, in het bijzonder in collectief maatwerk

Om meer kansen op werk te kunnen garanderen voor personen met een arbeidsbeperking, blijven we investeren in groei van de sociale economie. We voorzien deze legislatuur een groeipad van **minstens 1.000 extra plaatsen** in de sociale economie, in het bijzonder in collectief maatwerk in Vlaanderen. Dit stelt maatwerkbedrijven in staat om voor personen met een arbeidsbeperking volwaardige tewerkstellingsmogelijkheden te bieden, afgestemd op de individuele noden en mogelijkheden van elke persoon.

OD 3: We stimuleren doorstroom via een dynamisch kader

Maatwerkbedrijven bevinden zich niet op een eiland in onze samenleving en economie, maar staan er middenin. We versterken de samenwerking tussen de sociale en reguliere economie om meer duurzame jobs te creëren voor doelgroepwerknemers. Voor wie dat mogelijk is, stimuleren we de doorstroom naar de reguliere economie. Zo komen er plaatsen vrij voor nieuwe instroom van de meest kwetsbare werknemers.

We hervormen het doorstroomkader naar een meer wervende dynamische loopbaanaanpak op maat. Zo maken we van doorstroom een positief verhaal van kansen voor de doelgroepwerknemer. We doen een appel aan reguliere bedrijven om open staan te voor werknemers met een arbeidsbeperking. We maken het doorstroomkader flexibeler voor de maatwerkbedrijven en de doelgroepwerknemers. Van zodra er nood is aan minder ondersteuning dan voorzien is binnen de maatregel collectief maatwerk, beschouwen we doorstroom binnen hetzelfde maatwerkbedrijf (intern) of naar een andere werkgever in de reguliere economie (extern) als evenwaardige uitkomsten.

We zorgen er ook voor dat doelgroepwerknemers met een ondersteuningsnood een vlotte overgang kunnen maken naar het regulier economisch circuit. We verkennen in dit kader samen met de minister van Werk of een integratie van de doorstroomtrajecten met een vorm van jobcoaching mogelijk is.

We erkennen het belang van een vangnet voor doelgroepwerknemers die een stap uit het maatwerkbedrijf durven te zetten, ook als die stap geen duurzaam succes wordt. We bekijken of de bestaande terugkeergarantie voldoende zekerheid biedt.

OD 4: We zetten volop in op tewerkstellingskansen van personen met een arbeidsbeperking in reguliere bedrijven en als zelfstandige via individueel maatwerk

Via individueel maatwerk blijven we bedrijven uit de reguliere arbeidsmarkt ondersteunen om personen met een arbeidsbeperking tewerk te stellen met ondersteuning van een loonpremie of een loon- en begeleidingspremie, en sturen bij als dat nodig is. Ook personen met een arbeidsbeperking die als zelfstandige actief zijn, ondersteunen we met individueel maatwerk. Individueel maatwerk kan zowel ingezet worden bij aanwerving van personen met een arbeidsbeperking als bij re-integratie van personen na ziekte of een ongeval. We sensibiliseren werkgevers en ondernemingen rond de mogelijkheden van Individueel Maatwerk en moedigen hen aan om er gebruik van te maken.

We onderzoeken of individueel maatwerk de drempels voor aanwerving, re-integratie van personen met een arbeidsbeperking of het opstarten van zelfstandige activiteiten voldoende wegneemt.

OD 5: Samen met de minister van Werk versnellen we het proces van indicering voor personen met een arbeidsbeperking

Om de tewerkstellingskansen voor personen met een arbeidsbeperking te versterken (cf. mijn eerste strategische doelstelling), is een vlotte toeleiding cruciaal. Om wie nood heeft aan ondersteuning via individueel of collectief maatwerk verder te kunnen helpen, indiceert VDAB personen met een arbeidsbeperking. In overleg met de minister bevoegd voor Werk, VDAB en de sectoren versnellen en optimaliseren we het proces van indicering. Eveneens in overleg onderzoeken we de mogelijkheden om de toeleiding naar de beschikbare plaatsen in collectief maatwerk te verbeteren. We evalueren het proces van indicering zowel naar individueel als collectief maatwerk continu. Om een persoon te indiceren is het belangrijk om zijn of haar functioneren op de werkvloer te observeren en te registreren. Daarom moeten we al tijdens het traject naar werk – zoals tijdens werkplekleren – voldoende informatie bij begeleiders, maatwerkbedrijven en werkgevers verzamelen over een eventuele behoefte aan werkondersteunende maatregelen. Verder werken we ook aan duidelijke en transparante informatie over het indiceringsproces zodat alle betrokkenen – personen, intermediairen (zoals CLB's, begeleiders arbeidsmatige activiteiten, ...) en werkgevers en de maatwerkbedrijven – beter geïnformeerd zijn over nuttige informatie die zij kunnen aanleveren om een persoon te indiceren. Samen met de minister van Werk maken we met VDAB concrete afspraken over een efficiënte monitoring en een periodieke rapportering.

OD 6: We versterken de werk- en zorgtrajecten

Als minister van Sociale Economie wil ik iedereen kansen geven op werk, ook voor wie betaalde arbeid nog niet mogelijk is. Daarom bundelen we de krachten en expertise vanuit de bevoegdheden Sociale Economie, Werk en Welzijn en Volksgezondheid om personen die omwille van cognitieve, medische, psychische, psychiatrische of sociale problemen niet, nog niet of niet meer betaald aan de slag kunnen optimaal te ondersteunen in hun participatie in de samenleving via werk- en zorgtrajecten. We bekijken samen met deze domeinen hoe we het aanbod binnen het geïntegreerde beleidskader rond de werk- en zorgtrajecten verder kunnen verbeteren en stroomlijnen en passen de regelgeving indien nodig aan. Het aanbod van de werk- en zorgtrajecten staat open voor alle personen op beroepsactieve leeftijd, we houden bij de uitvoering rekening met de rechten en plichten verbonden aan hun statuut.

Vanuit de bevoegdheid Sociale Economie zetten we in op de arbeidsmatige activiteiten in de sociale economie. We benutten de expertise van maatwerkbedrijven om deelnemers, die VDAB toeleidt, optimaal te ondersteunen. Ze ondervinden binnen de arbeidsmatige activiteiten de latente functies van arbeid (zingeving, structuur,...) en ontwikkelen er arbeidsattitudes en -competenties.

Voor mij zijn uitstroomkansen naar werk vanuit deze trajecten cruciaal. Via de opvolging door VDAB waken we over de uitstroom vanuit arbeidsmatige activiteiten in de sociale economie naar betaald werk. Aan de federale overheid vragen we om binnen alle stelsels van vervangingsinkomens (werkloosheidsuitkering, inkomensvervangende tegemoetkoming,...) een betere combinatie van loon en

uitkering/tegemoetkoming mogelijk te maken, voor personen die de stap naar voltijdse tewerkstelling (nog) niet kunnen zetten.

2. ISE DUURZAME ARBEIDSMARKT

2.1 Strategische doelstelling: We zorgen voor een betere wisselwerking tussen sociale en reguliere economie.

Sociale economie-ondernemingen maken integraal deel uit van de economie. We zorgen ervoor dat de sociale economie een aantrekkelijk alternatief vormt voor bedrijven die vandaag die taken vaak uitbesteden aan het buitenland. Door hun maatschappelijke focus en lokale verankering maken sociale-economieondernemingen mee het verschil in de transitie naar een duurzame economie en de nieuwe uitdagingen die hierin liggen.

In lijn met de beleidsambitie zoals geformuleerd in het regeerakkoord, zullen we een nieuwe indicator vorm geven die de samenwerking in kaart brengt tussen de sociale en reguliere economie. We zullen ons hiervoor onder andere baseren op de resultaten van de studies die momenteel lopen en de maatschappelijke baten van sociale economie mee in kaart brengen. De indicator zal dan ook in 2025 verder worden ontwikkeld.

Meer informatie kan gevonden worden in bijlage IX.

2.2 Operationele doelstellingen

OD 7: We zetten in op een sterkere wisselwerking tussen de reguliere en de sociale economie

We zetten in op doelgerichte communicatie, sensibilisering en ondersteuning van werkgevers, zodat ze niet alleen de maatschappelijke meerwaarde van inclusieve tewerkstelling inzien, maar ook de economische voordelen die verbonden zijn aan het inzetten van een breed en divers talentenpalet benutten. Op die manier bouwen we samen aan een arbeidsmarkt waar niemand aan de zijlijn hoeft te staan.

We maken werk van een brede bekendmaking van het bestaande ondersteuningsaanbod voor personen met een arbeidsbeperking. Daarnaast informeren we spelers uit andere beleidsdomeinen zodat de aansluiting onderwijs-arbeidsmarkt en de instroom vanuit inactiviteit voor personen met een arbeidsbeperking optimaal kan verlopen.

We versterken actief de brug tussen sociale economie en de reguliere economie. We stimuleren hiertoe innovatieve ondernemingsmodellen en samenwerkingen in strategische sectoren. Met een gerichte communicatiecampagne sensibiliseren en motiveren we ondernemingen en bedrijfsleiders in Vlaanderen tot samenwerking met bedrijven in de sociale economie.

We dragen bij aan een beleid dat de effectiviteit van onze overheidsinvesteringen vergroot. Dit doen we onder andere door sociale en duurzame criteria in overheidsopdrachten te bevorderen en samenwerking tussen de sociale en reguliere economie te ondersteunen. We stimuleren het gebruik van de voorbehouden opdrachten aan sociale economie.

OD 8: We bouwen een complementair aanbod uit voor de ondersteuning van sociale economie en maatschappelijk verantwoord ondernemen

We zetten in op een effectief ondersteuningsinstrumentarium voor de sociale economie en het maatschappelijk verantwoord ondernemerschap (MVO), zodat meer ondernemingen ondernemen met aandacht voor maatschappelijke impact en verantwoordelijkheid.

Ik ga in dialoog met mijn collega bevoegd voor Economie over hoe we de bruggen tussen sociale economie, MVO en ondernemers kunnen versterken. We rationaliseren het instrumentarium voor erkende sociale economie ondernemingen en onderzoeken de opportuniteiten om het VLAIO-instrumentarium voor hen toegankelijker te maken. Daar waar het generieke instrumentarium geen antwoord biedt op de specifieke noden van deze ondernemingen, behoort een gericht complementair aanbod vanuit het sociale economie beleidskader tot de mogelijkheden.

Via financiering vanuit Trividend, het Sociaal Investeringsfonds of gemengde financieringsinstrumenten verlagen we de drempels voor deze ondernemers die bijdragen tot de vernieuwing van onze economie en versterken we het bredere investeringsecosysteem.

We onderzoeken de mogelijkheden om de digibanken via lokale inbedding ook na juli 2026 verder te kunnen zetten.

Daarnaast zal MVO steeds belangrijker worden in het licht van de duurzaamheidsrichtlijnen en -rapportering. We versterken de visibiliteit van goede praktijken binnen de sociale economie en MVO, wat bijdraagt tot een positief imago bij zowel de reguliere economie, investeerders als het brede publiek. MVO Vlaanderen blijft de referentie op het vlak van MVO. We onderzoeken hoe we diverse duurzaamheidsinitiatieven, zoals de Sustatool, beter kunnen verspreiden naar de Vlaamse ondernemingen.

We evalueren de activiteitencoöperaties binnen het bredere landschap van ondernemerschapstrajecten. We zetten in op een grotere efficiëntie en effectiviteit, en op een grotere complementariteit met het ruimere reguliere ondersteuningsaanbod voor (pre)startende ondernemers.

De sociale economie wint aan belang op Europees niveau. We volgen daarom de impact van de Europese agenda op de sociale economie op.

OD 9: We ondersteunen de lokale besturen en de provincies bij een slagkrachtig lokaal sociaal-economisch beleid.

Slagkrachtige lokale besturen zijn cruciaal om oplossingen te bieden voor de maatschappelijke uitdagingen van vandaag en morgen. We ondersteunen de lokale besturen en de provincies om op (boven)lokaal niveau tewerkstellingskansen voor personen met een afstand tot de arbeidsmarkt te creëren en maatschappelijke uitdagingen het hoofd te bieden, zodat zowel sociale als economische meerwaarde wordt gerealiseerd.

We zullen hiertoe de lokale regierol sociale economie en werk evalueren en bekijken of en hoe we nieuwe inhoudelijke accenten kunnen leggen, in het bijzonder op 'de brug tussen sociale economie en reguliere economie'.

Daarnaast onderzoeken we of we erkende Sociale Tewerkstellingsondernemingen kunnen ondersteunen in het kader van lokale maatschappelijke uitdagingen, waarbij zij gebruik makend van individueel maatwerk zowel kansen creëren inzake de tewerkstelling van personen met een afstand tot de arbeidsmarkt als sociale en economische meerwaarde realiseren en dit in overleg met de lokale besturen.

VII. LIJST MET AFKORTINGEN

AMA WSE: arbeidsmatige activiteiten in de sociale economie

BBT: Beleids- en Begrotingstoelichting

CMW: Collectief Maatwerk

(D)WSE: (Departement) Werk en Sociale Economie

IMW: Individueel Maatwerk

KMO: kleine en middelgrote ondernemingen

MVO: Maatschappelijk verantwoord ondernemen

NEC: Normaal Economisch Circuit

OD: Operationele doelstelling

SE: Sociale economie

SEC: sociaal-economisch circuit

SIFO: Sociaal Investeringsfonds

VDAB: Vlaamse Dienst voor Arbeidsbemiddeling en Beroepsopleiding

VOP: Vlaamse Ondersteuningspremie

VIII. BIJLAGE 'OVERZICHT BELEIDS- EN REGELGEVINGSINITIATIEVEN'

1. Departement Werk en Sociale Economie

Nr.	NAAM INITIATIEF	AARD	INHOUD	PLANNING/ STAND VAN ZAKEN	DATUM INWERKING TREDING
1.	Diverse uitvoeringsbepalingen bij het Ondersteuningsdecreet SE	BVR	Kader voor de taken, de regels voor de organisatie, de samenstelling en de werking van de Commissie SE Update van het subsidiekader voor managementadvies	nog te bepalen	
2.	Optimalisatie CMW	Afhankelijk van aanbevelingen	Optimalisatie maatregel o.b.v. evaluatie over de toeleiding, begeleidingsvoorwaarden de periodieke evaluatie in het kader van collectief maatwerk	nog te bepalen	

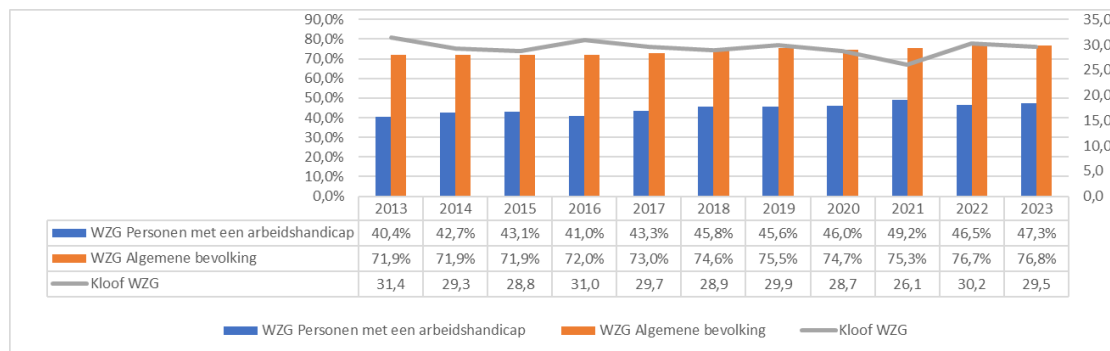
IX. BIJLAGE 'ISE indicatoren'

ISE Activering binnen het beleidsveld sociale economie

Indicator: Werkzaamheidskloof algemene bevolking en personen met een arbeidshandicap van 29,5 ppt in 2023.

Grafiek 3 toont de kloof in werkzaamheidsgraad tussen de algemene bevolking en personen met een arbeidshandicap over de voorbije tien jaar (2013-2023). Hoewel de werkzaamheidsgraad bij personen met een arbeidshandicap is gestegen, bleef de kloof redelijk stabiel ten opzichte van de werkzaamheidsgraad bij de algemene bevolking. Weliswaar wordt hier niet – zoals dat wel het geval is bij de algemene bevolking – een streefwaarde (van 80%) vooropgesteld, toch moeten we de kloof zoveel mogelijk verkleinen (en de werkzaamheidsgraad bij de doelgroep versterken). Deze indicator is dan ook zeer nauw gerelateerd aan de strategische doelstelling om de tewerkstellingskansen voor personen met een arbeidsbeperking te versterken, via de verschillende tewerkstellingsmaatregelen van collectief en individueel maatwerk. De indicator dekt de volledige ISE en is budgettair en beleidsrelevant.

Grafiek 3: Werkzaamheidskloof algemene bevolking en personen met een arbeidshandicap (2013-2023)



Noot: * In 2017 en 2021 werd de EAK grondig hervormd, wat zorgt voor een breuk in de resultaten. De evolutie moet bijgevolg met de nodige voorzichtigheid geïnterpreteerd worden.

Bron: DWSE op basis van Statbel (Algemene Directie Statistiek – Statistics Belgium) – EAK

Benaming	De kloof in werkzaamheidsgraad tussen de algemene bevolking en personen met een arbeidshandicap
Definitie	De kloof in werkzaamheidsgraad wordt uitgedrukt in procentpunten en geeft het verschil weer tussen twee werkzaamheidsgraden. De kloof of gap tussen de situatie van de doelgroep van sociale economie en de algemene bevolking wordt hierdoor in kaart gebracht, die we met de onderliggende doelstellingen wensen zo klein mogelijk te houden of zelfs te verkleinen. Door de kloof te nemen en niet de werkzaamheidsgraad van de doelgroep, vermijden we dat externe invloeden een kleinere rol spelen in de evolutie van deze indicator. Bijvoorbeeld kan een economische crisis zorgen voor bijv. een lagere werkzaamheidsgraad bij alle groepen, maar zal de kloof gelijk blijven.

Laatste gekende waarde	In 2023 bedroeg de werkzaamheidskloof 29,5 ppt. De EAK survey werd afgenomen doorheen het jaar 2023 (4 kwartalen) en het gaat hier over een jaarresultaat.
Streefwaarde	Deze legislatuur wensen we de kloof zo klein mogelijk te houden en zeker niet te laten groeien met de inspanningen die worden genomen om de werkzaamheidsgraad van personen met bepaalde afstand tot de reguliere economie te versterken.
Beleidsmatige relevantie	Het is een effectindicator, dus is niet één op één te linken als de output van het gevoerde beleid. De indicator handelt over het afgelopen jaar en geeft een algemeen beeld hoe het beleid activering binnen de sociale economie heeft geholpen de kloof tussen de doelgroep en de algemene bevolking te verkleinen of zeker niet te vergroten. Aangezien er binnen de ISE verschillende tewerkstellingsmaatregelen worden genomen alsook maatregelen die dienen te leiden tot de stap naar betaald werk, is een overkoepelende indicator nooit zo evaluerend als een outputindicator die per maatregel kan genomen worden. Echter, zo een overkoepelende outputindicator bestaat niet en is niet relevant om te ontwikkelen, omdat ze weinigzeggend zou zijn over het geheel. Outputindicatoren per maatregel worden zo consistent mogelijk ontwikkeld, maar hebben hier en daar een andere finaliteit.
Budgettaire relevantie	Zoals hierboven aangehaald, dekt de indicator de volledige ISE als effectindicator en kunnen we stellen dat ze zeer dekkend is en dus budgettair relevant.

Benaming	De kloof in werkzaamheidsgraad tussen de algemene bevolking en personen met een arbeidshandicap
Soort indicator	Effectindicator <i>Met deze beleidsindicator overkoepelen we de ISE. Directe outputindicatoren op niveau van de ISE nemen we hier niet op, maar worden in andere documenten gemonitord. Zo werd een dashboard opgesteld via het open dataportaal:</i> https://opendata.wse.vlaanderen.be/pages/jr-socialeconomie/
Berekeningswijze	De kloof in werkzaamheidsgraad wordt uitgedrukt in procentpunten en geeft het verschil weer tussen twee werkzaamheidsgraden die worden uitgedrukt in percentages, namelijk de werkzaamheidsgraad van de algemene bevolking en de werkzaamheidsgraad van de groep van personen met een arbeidshandicap. De werkzaamheidsgraad stemt overeen met het gedeelte van de bevolkingsgroep dat werkt binnen de bevolkingsgroep op beroepsactieve leeftijd tussen 20 en 64 jaar. De groep personen met een arbeidshandicap wordt afgebakend als de personen die aangeven in hun dagelijkse bezigheden op het werk of daarbuiten in beperkte of erge mate hinder te ondervinden door een handicap, aandoening of ziekte én deze hinder reeds zes maanden of langer ervaren. De operationalisering is gebaseerd op het VN-verdrag over de Rechten van Personen met een Handicap. Daarin wordt gesteld dat niet enkel gekeken moet worden naar de positie en

	<p>participatie van personen met een erkende handicap, maar naar alle personen die door een langdurige ziekte, aandoening of handicap hinder ondervinden om volwaardig te participeren in de samenleving.</p> <p>Deze gegevens worden gemeten via de EAK-enquête, waarin een representatieve steekproef wordt bevraagd over arbeid. De data die worden gepresenteerd, handelen over de Vlaamse bevolkingsgroep die via deze enquête wordt bevraagd.</p>
Bron	<p>DWSE op basis van Statbel (Algemene Directie Statistiek – Statistics Belgium) – EAK</p> <p>De EAK-survey wordt uitgevoerd door Statbel en de data wordt aangeleverd aan DWSE/Steunpunt Werk. De indicatoren worden verder gedeeld met Statistiek Vlaanderen voor onder andere de lijst met Vlaamse Openbare Statistieken.</p> <p>Meer info: https://statbel.fgov.be/nl/enquete/enquete-naar-de-arbeidskrachten-eak</p>
Meetfrequentie	<p>De EAK-survey wordt jaarlijks uitgevoerd en geanalyseerd. De data van het voorgaande jaar zijn voor DWSE beschikbaar in het tweede kwartaal van het huidige jaar.</p>
Kwaliteitsbeoordeling	<p>De indicatoren gerelateerd aan werkzaamheidsgraad en doelgroepen worden al opgenomen als een openbare statistiek: https://www.vlaanderen.be/statistiek-vlaanderen/arbeid/werkzaamheidsgraad. De data wordt aangeleverd via het Steunpunt Werk, zoals ook in de bronvermelding en metadata wordt beschreven.</p> <p>Ook op de website van het Steunpunt Werk wordt de werkzaamheidsgraad gerapporteerd, ook voor de subgroep werd een apart dashboard ontwikkeld: https://www.steunpuntwerk.be/cijfers/werkzaamheidsgraad-personen-met-hinder-door-handicap-aandoening-of-ziekte. Ook het internationaal perspectief wordt weergegeven op het algemene niveau: https://www.steunpuntwerk.be/cijfers/vlaanderen-binnen-europa-werkzaamheid</p> <p>De data wordt ook door Eurostat verspreid: https://ec.europa.eu/eurostat.</p>
Reeds gebruikt in andere documenten	<p>De indicator wordt jaarlijks gemonitord via de EAK (enquête naar de arbeidskrachten) survey en is gelinkt met de beleidsdoelstelling om zoveel mogelijk mensen met een arbeidshandicap op beroepsactieve leeftijd te laten participeren aan de arbeidsmarkt.</p> <p>Jaarlijks publiceert DWSE in samenwerking met het Steunpunt Werk een Trendrapport rond kwetsbare groepen op de arbeidsmarkt. Hier wordt een hoofdstuk gewijd aan de groep personen met een arbeidshandicap en wordt de kloof ook besproken. Een korte samenvatting, alsook het rapport kan men hier terugvinden: https://www.vlaanderen.be/kennisplatform-departement-werk-en-sociale-economie/bijdragen-van-het-kennisplatform/trendrapport-2023-kwetsbare-groepen-op-de-vlaamse-arbeidsmarkt</p> <p>Deze cijfers worden vaak binnen de documenten en presentaties rond sociale economie opgenomen. Onderzoeken (zoals "Sociale economie en armoede. De impact van de sociale economie op armoede in Vlaanderen (SOCIAL): evaluatie en vooruitblik") worden op het kennisplatform weergegeven: https://www.vlaanderen.be/kennisplatform-departement-werk-en-sociale-economie/inclusieve-samenleving</p>

ISE Duurzame arbeidsmarkt binnen het beleidsveld sociale economie

Een prestatie-informatie-indicator die de samenwerking tussen het sociale-economiecircuit en het reguliere circuit beschrijft, wordt onderzocht. Op dit moment bestaat er geen valabel alternatief of proxy die zowel budgettair als beleidsrelevant is om deze ISE effectief te meten.