



# Gewestelijk ruimtelijk uitvoeringsplan 'Kasteelpark de Merode'

**Procesnota 1**

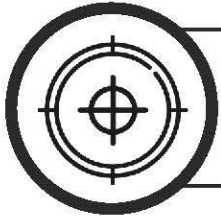


**Vlaamse  
overheid**

**DEPARTEMENT  
OMGEVING**

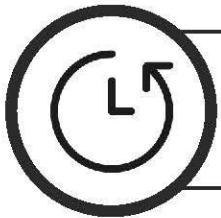


## Gewestelijk ruimtelijk uitvoeringsplan 'Kasteelpark de Merode'



Waarom maken we dit plan?

[ [Planvoornemen](#) ]



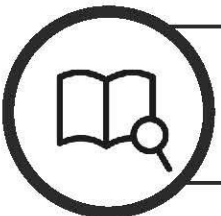
Wat ging er aan dit plan vooraf?

[ [Historiek](#) ]



Over welk gebied gaat het?

[ [Plangebied](#) ]



Wat kunnen de effecten zijn?

[ [Scoping](#) ]

De doelstelling van het plan is het mogelijk maken van een commercieel toeristisch-recreatieve ontwikkeling van het kasteel en het kasteelpark de Merode en het bewaren en versterken van het erfgoedlandschap. Het plan zal het kasteelpark de Merode herbestemmen naar 'gemengd openruimtegebied met cultuurhistorische waarde' en aanduiden als erfgoedlandschap. [Meer weten? Raadpleeg de startnota.](#)

Het plan geeft uitvoering aan de gebiedsgerichte en geïntegreerde ruimtelijke visie op landbouw, natuur en bos die voor de regio Neteland is uitgewerkt in uitvoering van het Ruimtelijk Structuurplan Vlaanderen én aan de vastgestelde landschapsatlas in de zin van het onroerenderfgoeddecreet. [Meer weten? Raadpleeg de startnota](#)

Het plangebied omvat het deel van de vallei van de Grote Nete tussen Lange Brug en Marlybrug ter hoogte van het kasteeldomein de Merode en de heuvel van Bergom. [Meer weten? Raadpleeg de startnota](#)

Effecten zullen zich voornamelijk afspelen ter hoogte van de zone voor socio-culturele en commerciële activiteiten en zijn een gevolg van bodemverstoring, verharding, nieuwe bebouwing, wijzigen van de vegetatie, invloed op erfgoedaspecten, verkeersgeneratie en exploitatie van de activiteiten. [Meer weten? Raadpleeg de startnota](#)

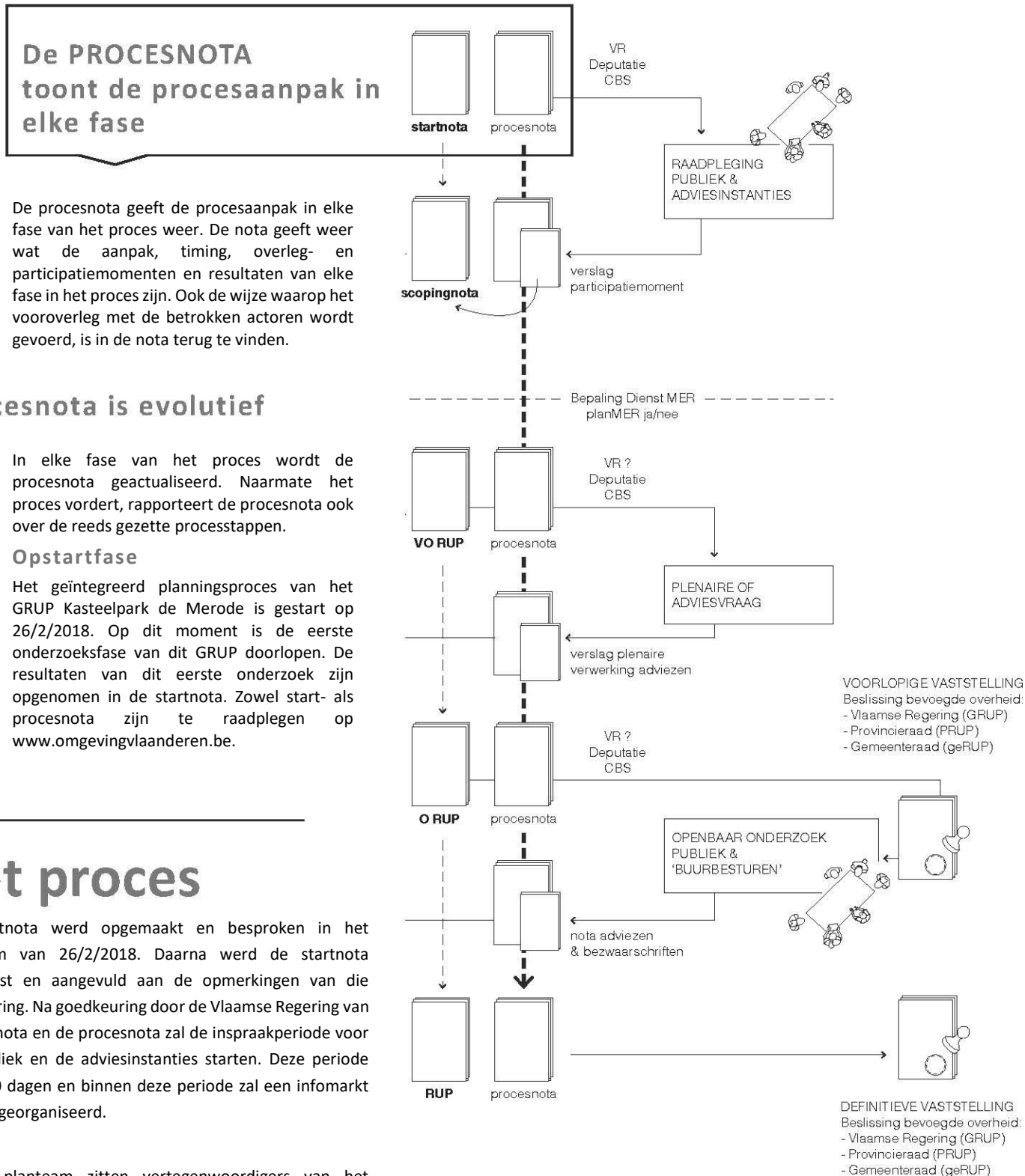
## Het plan

Het Kasteelpark de Merode is gelegen in de vallei van de Grote Nete en vormt door zijn specifieke landschaps- en erfgoedwaarden een belangrijk landmark waarin meermaals per jaar culturele evenementen worden georganiseerd. Het kasteeldomein is beschermd als monument en opgenomen binnen een vastgestelde landschapsrelict. In functie van het behoud en de ontwikkeling van het kasteel en het kasteelpark de Merode wordt een specifieke zone bestemd voor de ontwikkeling van socio-culturele en commerciële activiteiten. Het initiatief voor deze ontwikkeling is genomen door de eigenaar van het kasteel die een masterplan opstelde om het park toegankelijk te maken voor lokaal, regionaal en internationaal toerisme via de het ontwikkelen van laagdynamische verblijfsrecreatie met hotel-, restaurant- en wellnessfunctie. Door de ontwikkeling van deze economische activiteiten wil men de noodzakelijke middelen genereren om het cultureel en historisch erfgoed van het kasteel en het park in stand houden.

Het proces loopt parallel aan het planningsproces voor de vallei van de Grote Nete. Dit gewestelijk RUP moet onder meer de realisatie van het natuur- en waterbergingsproject voor de vallei van de Grote Nete van het geactualiseerd Sigmaphan mogelijk maken.

# & PROCES

## Hoe ver staat het proces voor de opmaak van het GRUP?



## Het proces

De startnota werd opgemaakt en besproken in het planteam van 26/2/2018. Daarna werd de startnota aangepast en aangevuld aan de opmerkingen van die vergadering. Na goedkeuring door de Vlaamse Regering van de startnota en de procesnota zal de inspraakperiode voor het publiek en de adviesinstanties starten. Deze periode duurt 60 dagen en binnen deze periode zal een infomarkt worden georganiseerd.

In het planteam zitten vertegenwoordigers van het departement Omgeving (ruimtelijk planner en vertegenwoordiger van de dienst MER), de gemeentes Herselt en Westerlo en van de agentschappen Natuur en Bos én Onroerend Erfgoed.

## Inhoud

1	Overlegstructuur .....	7
1.1	Planteam .....	7
1.2	Publieke consultaties .....	7
2	Procesverloop en -aanpak .....	8
2.1	Startfase .....	8
2.2	Scopingfase .....	8
2.3	Fase opmaak voorontwerp ruimtelijk uitvoeringsplan .....	8
2.4	Fase opmaak ontwerp ruimtelijk uitvoeringsplan .....	9
2.5	Goedkeuringsfase .....	9
3	Bijlagen .....	<b>Fout! Bladwijzer niet gedefinieerd.</b>

# Procesnota

Dit document is procesnota 1 die hoort bij de startnota voor de opmaak van het Gewestelijk Ruimtelijk Uitvoeringsplan (GRUP) 'Kasteelpark de Merode' in de zin van de Vlaamse Codex Ruimtelijke Ordening.

De VCRO stelt dat een ruimtelijk uitvoeringsplan het resultaat is van een ruimtelijk planningsproces waarbij de effectbeoordelingen procedureel en inhoudelijk geïntegreerd worden in het proces, het zgn. "geïntegreerd planningsproces". Die integratie houdt in dat de effectbeoordelingen plaatsvinden tijdens het proces voor de opmaak van het ruimtelijk uitvoeringsplan. De effectbeoordelingen leveren gegevens over de mogelijke effecten van het voorgenomen ruimtelijk uitvoeringsplan. Die gegevens worden verwerkt in het planningsproces voor het voorgenomen ruimtelijk uitvoeringsplan.

Het geïntegreerde planningsproces bestaat uit vijf fasen, waarbij het resultaat telkens geconsolideerd wordt in een van de volgende documenten: 1° de startnota; 2° de scopingnota; 3° het voorontwerp van ruimtelijk uitvoeringsplan; 4° het ontwerp van ruimtelijk uitvoeringsplan; 5° het definitieve ruimtelijk uitvoeringsplan.

In deze procesnota, opgemaakt bij de opstart van het planproces, vindt u een overzicht van het proces en overleg in de reeds doorlopen opstartfase. Daarnaast staat ook in deze procesnota welke volgende stappen zijn voorzien. Dit gebeurt door per fase van het proces aan te geven wat de doelstelling van de fase is, welke onderzoeken en overlegmomenten erin zullen worden opgenomen, wat de verwachte timing is, wat het gewenste resultaat is en welke inspraak- en participatiemomenten u mag verwachten.

In deze procesnota zijn enkel het procesverloop en –aanpak terug te vinden. Voor alle inhoudelijke informatie over het GRUP verwijzen we naar de startnota die in deze fase samen met de procesnota raadpleegbaar is. Met deze eerste procesnota en de bijhorende startnota start de Vlaamse overheid het planproces voor de concrete uitwerking van het gewestelijk ruimtelijk uitvoeringsplan formeel op.

## **Contact en info:**

Departement Omgeving

[www.omgevingvlaanderen.be](http://www.omgevingvlaanderen.be)

Email: [omgevingsplanning@vlaanderen.be](mailto:omgevingsplanning@vlaanderen.be)

Adres: Graaf de Ferrarisgebouw, Koning Albert II-laan 20, bus 7, 1000 Brussel

# 1 Overlegstructuur

## 1.1 Planteam

Het ruimtelijk uitvoeringsplan wordt opgesteld door een planteam dat volgens artikel 2.2.3 van de Vlaamse Codex kan bestaan uit verschillende personen die werken in een samenwerkingsverband, waaronder minstens één ruimtelijk planner.

Het planteam staat in voor de voortgang van het geïntegreerde planningsproces van het ruimtelijk uitvoeringsplan 'Kasteelpark de Merode'. Het planteam neemt dus de globale verantwoordelijkheid voor het planproces op zich: begeleiden van de onderzoeken, overleg, organiseren van participatie, integreren van de tussentijdse resultaten en het planningsproces, opmaken van documenten, continue kwaliteitsbewaking, enzovoort.

Waar nodig zal het planteam zich laten ondersteunen door externe deskundigen. Voor de milieubeoordeling bijvoorbeeld wordt beroep gedaan op Antea Group.

Het planteam is de auteur van deze Procesnota 1 en van de Startnota.

Het planteam bestaat uit vertegenwoordigers van:

- Departement Omgeving (ruimtelijk planner en vertegenwoordiger dienst MER)
- Gemeente Herselt
- Gemeente Westerlo
- Agentschap Natuur en Bos
- Agentschap Onroerend Erfgoed

Op 28 februari 2018 werd een ontwerp-startnota besproken door het planteam, waarna het document werd aangepast aan de gemaakte opmerkingen.

## 1.2 Publieke consultaties

De startnota wordt zoals de Vlaamse Codex Ruimtelijke ordening bepaalt, onderworpen aan een publieke consultatie van 60 dagen in de betrokken gemeenten Herselt en Westerlo. Tijdens deze publieke consultatie wordt één participatiemoment georganiseerd onder de vorm van een infomarkt.

Na de voorlopige vaststelling van het ontwerp gewestelijk ruimtelijk uitvoeringsplan zal zoals de Vlaamse Codex Ruimtelijke ordening bepaalt, een openbaar onderzoek van 60 dagen georganiseerd worden.

Indien nodig kan het planteam beslissen bijkomende publieke participatiemomenten te organiseren, bv. naar aanleiding van het openbaar onderzoek over het ontwerp ruimtelijk uitvoeringsplan.

## 2 Procesverloop en -aanpak

### 2.1 Startfase

In de startfase stelde het planteam een ontwerp van startnota en ontwerp-procesnota 1 op. Het ontwerp van startnota is gebaseerd op het voorontwerp GRUP “Vallei van de Grote Nete van Zammels Broek tot Heist-op-den-Berg” waarbij de milieubeoordeling werd aangevuld door experts van Antea Group. Over dit voorontwerp-GRUP vond in 2017 een plenaire vergadering plaats. De startnota houdt rekening met de opmerkingen gemaakt tijdens deze plenaire vergadering.

Het planteam zat samen over een eerste ontwerp van startnota op 26 februari 2018. Ook de samenstelling van het planteam werd op dat moment besproken.

Het planteam werkte daarna de ontwerp-startnota en ontwerp-procesnota 1 af en maakte deze over aan de bevoegde minister met de vraag om deze voor goedkeuring voor te leggen aan de Vlaamse Regering.

Na de goedkeuring van de startnota door de Vlaamse Regering wordt procesnota 1 gefinaliseerd.

### 2.2 Scopingfase

De startnota zal, na de goedkeuring door de Vlaamse Regering, onderworpen worden aan een publieke consultatie van 60 dagen.

De Vlaamse Regering vraagt advies over de startnota aan:

- de strategische adviesraad Ruimtelijke Ordening en Onroerend Erfgoed (SARO)
- de Milieu- en Natuurraad van Vlaanderen;
- de deputatie van de betrokken provincie;
- de colleges van burgemeester en schepenen van de betrokken gemeenten;
- de door de Vlaamse Regering aangewezen diensten.

Tijdens de publieke consultatie wordt een publiek participatiemoment onder de vorm van een infomarkt georganiseerd.

Op basis van de adviezen en inspraakreacties zal het planteam de startnota herwerken tot een scopingnota.

Het planteam maakt een nota waarin aangegeven wordt op welke wijze de inspraakreacties verwerkt zijn en gemotiveerd wordt waarom wel of niet op de vragen en opmerkingen ingegaan is bij de opmaak van de scopingnota. Dit verslag wordt toegevoegd aan de geactualiseerde procesnota 2.

### 2.3 Fase opmaak voorontwerp ruimtelijk uitvoeringsplan

In deze fase worden de milieueffecten van de verschillende planalternatieven onderzocht zoals aangegeven in de scopingnota. Mede op basis van de resultaten van dit milieueffectenonderzoek zal het planteam een eerste voorstel van ruimtelijk uitvoeringsplan uitwerken en bespreken met de planbegeleidingsgroep en de maatschappelijke klankbordgroep. Van deze bespreking wordt een verslag gemaakt.

Het planteam beslist op basis van de reacties op het eerste planvoorstel of een tweede planvoorstel uitgewerkt zal worden dat opnieuw voorgelegd zal worden aan de begeleidingsgroep en



klankbordgroep dan wel dat overgegaan kan worden tot de opmaak van een voorstel van voorontwerp ruimtelijk uitvoeringsplan.

Het planteam maakt een voorstel van voorontwerp ruimtelijk uitvoeringsplan op en een nota waarin aangegeven wordt op welke wijze rekening gehouden wordt met de opmerkingen van de planbegeleidingsgroep en de maatschappelijke klankbordgroep.

Het planteam maakt het voorstel van voorontwerp ruimtelijk uitvoeringsplan over aan de bevoegde minister met de vraag om toelating voor het organiseren van een plenaire vergadering. Na akkoord van de minister, organiseert het planteam een plenaire vergadering over het voorontwerp ruimtelijk uitvoeringsplan.

Van de plenaire vergadering wordt een verslag gemaakt. Dit verslag wordt toegevoegd aan de geactualiseerde procesnota 3.

## **2.4 Fase opmaak ontwerp ruimtelijk uitvoeringsplan**

Op basis van de conclusies van de plenaire vergadering over het voorontwerp ruimtelijk uitvoeringsplan stelt het planteam een voorstel van ontwerp ruimtelijk uitvoeringsplan op en een nota waarin aangegeven wordt op welke wijze rekening gehouden wordt met de adviezen van de plenaire vergadering. Indien er grote wijzigingen zijn ten opzichte van het voorontwerp zal het planteam de begeleidingsgroep opnieuw consulteren over het voorstel van ontwerp ruimtelijk uitvoeringsplan.

Het planteam maakt het voorstel van ontwerp ruimtelijk uitvoeringsplan over aan de bevoegde minister in functie van een beslissing van de Vlaamse Regering.

Nadat de Vlaamse Regering het ontwerp ruimtelijk uitvoeringsplan voorlopig vaststelt, wordt het ontwerp ruimtelijk uitvoeringsplan onderworpen aan een openbaar onderzoek van 60 dagen.

Het planteam kan er voor opteren om tijdens het openbaar onderzoek een informatiemoment voor de bevolking te organiseren onder de vorm van een infomarkt in één van de betrokken gemeenten.

Na de beslissing over de voorlopige vaststelling wordt procesnota geactualiseerd. Aan deze procesnota 4 wordt een nota toegevoegd waarin aangegeven is op welke wijze de Vlaamse Regering rekening gehouden heeft met de adviezen van de plenaire vergadering.

## **2.5 Goedkeuringsfase**

Het planteam verwerkt de adviezen, opmerkingen en bezwaren uit het openbaar onderzoek en maakt een voorstel van definitief ruimtelijk uitvoeringsplan op. De neerslag van de wijze waarop de adviezen, opmerkingen en bezwaren uit het openbaar onderzoek verwerkt zijn, wordt opgenomen in het ontwerp-besluit van de Vlaamse Regering houdende de definitieve vaststelling.

Het planteam maakt het voorstel van definitief ruimtelijk uitvoeringsplan en het ontwerp-besluit over aan de bevoegde minister die het aan de Vlaamse Regering voor principiële goedkeuring.

De bevoegde minister vraagt het advies aan de Raad van State over het principiële goedgekeurd plan. Na de verwerking van het advies van de Raad van State beslist de Vlaamse Regering tot definitieve vaststelling van het ruimtelijk uitvoeringsplan.

Na de definitieve vaststelling wordt de procesnota 5 opgesteld die planningsproces afrond.