

PROCESNOTA COMPLEX PROJECT “Noord-Zuidverbinding Limburg”

Februari 2018

Departement Omgeving

De Werkvennootschap

Versiebeheer

Versie	Datum	Opmerking
1	februari 2018	Opgemaakt naar aanleiding van de startbeslissing van de Vlaamse Regering.

Voorwoord

Voorliggend document is het gezamenlijk resultaat van de eerste fase van de complexe projectenprocedure, namelijk de verkenningsfase, dat dankzij de inbreng van de verschillende betrokken actoren tot stand kwam. Dit document is geen eindpunt, en ook geen einddoel maar geeft de start aan van het proces Complex Project “Noord-Zuidverbinding Limburg”.

Met dit document wordt tevens de verkenningsfase van het complex project ‘Noord-Zuidverbinding Limburg’ afgerond en wordt de basis gelegd voor de vervolgfase, m.n. de onderzoeksfase. Dit is de fase waarin wordt gewerkt om tot een breed gedragen voorkeursalternatief te komen en een voorkeursbesluit te nemen.

De ambities in dit complex project zijn:

- het behartigen van alle belangen gedurende het gehele proces;
- een zorgvuldige afweging en een voortvarende aanpak. De druk op het proces is groot maar het proces moet wel zorgvuldig worden doorlopen;
- komen tot een gezamenlijke voorkeur voor één geïntegreerd programma in de gebiedsopgave.

Algemene inleiding

Opzet van de procesnota

Voorliggende procesnota ondersteunt het proces van het project 'Noord-Zuidverbinding Limburg' in het kader van het decreet complexe projecten.

Doelstelling van de procesnota

Gelet op de verschillende belangen die bij het voorliggend project spelen, is er nood aan een goede processtructuur met duidelijke afspraken. De procesnota omschrijft de klijtlijnen van de aanpak van voorliggend project met als doelstelling te informeren over de verdere procesaanpak voor het voorliggend project, meer bepaald biedt het document een antwoord op de vraag hoe het project tijdens het gehele verloop van het proces zal worden uitgewerkt. De procesnota is louter een informatief document en geen beslissingsinstrument.

De doelstellingen van de procesnota zijn samengevat de volgende:

- het verschaffen van de procesaanpak aan alle betrokken stakeholders: adviesinstanties, burgers, bedrijven, overheden, ... ;
- het weergeven hoe en wanneer inspraak kan worden geleverd en op welke plaatsen de informatie (digitaal en analoog) beschikbaar is; en
- het beschrijven van de communicatieaanpak in functie van transparantie van het proces.

Deze procesnota heeft geen formele status, ze is louter informatief voor alle betrokken actoren. Het is een evolutief document dat tijdens de loop van het proces steeds zal worden geactualiseerd. Zo blijft iedereen op de hoogte van de meest recente stand van zaken van het project.

Vanaf de startbeslissing is de procesnota raadpleegbaar via de algemene website www.complexeprojecten.be.

Hoofdstuk 1: Voorstel van aanpak

1.1 Inleiding

Dit hoofdstuk geeft in grote lijnen een voorstel van aanpak van het project weer. Dit voorstel zal tijdens de verschillende fases van de complex projectenprocedure verder worden uitgewerkt en aangepast.

1.2 Wat houdt de procesaanpak van de complexe projecten in?

De procesaanpak is gebaseerd op de procedure die in het decreet complexe projecten van 25 april 2014 werd uitgetekend, en omvat vier fases (de verkenningsfase, de onderzoeksfase, de uitwerkingsfase en de uitvoeringsfase) met drie beslismomenten (startbeslissing, voorkeursbesluit en projectbesluit) en twee openbare onderzoeken (ter voorbereiding van het voorkeurs- en projectbesluit). De onderzoeken en procedures verlopen op een geïntegreerde manier. De nieuwe aanpak betreft een werkwijze die steunt op participatie, openheid en overleg. Deze nieuwe aanpak beoogt een efficiënt en kwaliteitsvol proces, dat gericht is op de realisatie van een complex project binnen een aanvaardbare termijn en met een maximum aan draagvlak.

De nieuwe procesaanpak beoogt een efficiënt en kwalitatief proces met aandacht voor zes cruciale principes:

- open communicatie;
- participatie;
- maatwerk;
- oplossingsgericht samenwerken;
- geïntegreerde aanpak; en
- procesregie in handen van de actoren.

Hierna wordt een kort overzicht gegeven van de verschillende fases en beslissingsmomenten van de complexe projectenprocedure:

Verschillende fases:

Voorafgaandelijk is mee te geven dat gedurende alle fases alle actoren en het brede publiek zullen worden betrokken. Het participatie- en communicatietraject waarvoor in onderhavige procesnota de krijtlijnen werden vastgelegd, zullen in de praktijk worden gevolgd.

Verkenningsfase

De verkenningsfase eindigt met een startbeslissing en bijhorende procesnota. De startbeslissing en de afspraken die in de procesnota worden gemaakt worden door de Vlaamse Regering gevalideerd. Na het nemen van de startbeslissing gaat de onderzoeksfase van start.

Onderzoeksfase

De onderzoeksfase start met de samenstelling van een multidisciplinair team dat in eerste

instantie, via ontwerpend onderzoek, het ontwikkelingspotentieel in beeld brengt. Hierna wordt de alternatievenonderzoeksnota (AON) opgemaakt, waarin de verschillende, technisch haalbare alternatieven worden benoemd die het Vlaamse Gewest van plan is te onderzoeken alsook de manier waarop dit onderzoek zal gebeuren. Deze nota wordt ter raadpleging voorgelegd aan alle betrokkenen, alsook wordt er advies gevraagd aan de adviesinstanties. Alle adviezen worden verwerkt in een overwegingsdocument

Alle Informatie wordt gebundeld en beschikbaar gesteld voor alle geïnteresseerden. Op basis van het geïntegreerd onderzoek kunnen alternatieven opzij worden geschoven en/ of verfijnd. De eindresultaten van het geïntegreerd onderzoek worden gebundeld in de synthesenota. De oplossingen die op basis van het geïntegreerd onderzoek overeind blijven en voldoen aan de vooropgestelde projectdoelstellingen zullen tegen elkaar worden afgewogen, waaruit een voorkeursalternatief zal worden vastgesteld in het ontwerp van voorkeursbesluit. Zowel de synthesenota als het ontwerp van voorkeursbesluit worden vervolgens formeel aan het publiek voorgelegd via een openbaar onderzoek.

In een overwegingsdocument wordt aangegeven hoe er met de reacties van de burgers en adviesinstanties wordt omgegaan.

De in het voorkeursbesluit vastgesteld voorkeursalternatief zal in de uitwerkingsfase verder worden uitgewerkt.

Uitwerkingsfase

De uitwerkingsfase van een complex project volgt op de goedkeuring van het voorkeursbesluit. Het doel van de uitwerkingsfase is om dit voorkeursbesluit verder te concretiseren tot een realiseerbaar project en om de uitvoeringswijze in concreto te bepalen.

Bij de start van de uitwerkingsfase wordt de projectonderzoeksnota (PON) opgemaakt. Deze nota beschrijft enerzijds het project en de flankerende maatregelen die opgenomen zijn in het voorkeursbesluit, anderzijds bepaalt deze nota wat er nog onderzocht moet worden. Daar waar het onderzoek in de vorige fase zich eerder op een strategisch niveau afspeelde, zal de focus nu op het eigenlijke projectniveau liggen. Met behulp van een overwegingsdocument wordt aangegeven hoe er met de reacties van de burgers en adviesinstanties op de projectonderzoeksnota wordt omgegaan.

De synthesenota omvat de eindresultaten van de geïntegreerde effectenonderzoeken. Op basis van de onderzoeksresultaten worden bepaalde uitwerkingen met elkaar vergeleken qua voor- en nadelen, tot er uiteindelijk één uitvoeringswijze overeind blijft. Dit gekozen alternatief wordt geformuleerd in een ontwerp van projectbesluit. Over de synthesenota en het ontwerp projectbesluit wordt advies gevraagd aan de adviesinstanties. Het ontwerp van projectbesluit wordt formeel aan het publiek voorgelegd via een openbaar onderzoek. In een overwegingsdocument wordt aangegeven hoe er met de reacties van de burgers en adviesinstanties wordt omgegaan.

Het projectbesluit is een beslissing van de bevoegde overheid over de vergunningen, machtigingen, het bestemmingsplan en het actieprogramma. Het projectbesluit omvat ook aspecten van beheer

en monitoring. Het kan in sommige projecten ook de toewijzing inhouden van een project aan een private partner.

Uitvoeringsfase

De uitvoeringsfase van een investeringsproject volgt op de goedkeuring van het projectbesluit. Het doel van de uitvoeringsfase is enerzijds om de werken zo efficiënt mogelijk te laten verlopen, anderzijds is het belangrijk om ook de nodige stappen wat betreft het beheer, de monitoring en de evaluatie van het project uit te voeren. De processtructuur wordt aangepast in functie van de uitvoering en technische uitwerking op het terrein.

Ook in deze fase blijven participatie en communicatie cruciaal. Denk maar aan een minder hinder plan, duiding over de werfzone, bewonersbrieven, infovergadering, ...

Een gedetailleerd schematisch overzicht van de opeenvolgende processtappen kan wordt teruggevonden op de website www.complexeprojecten.be

1.3 Waarom kiezen voor de procesaanpak van de complexe projecten?

De procesaanpak van complexe projecten heeft een belangrijke meerwaarde voor dergelijk grootschalig project.

Door de nieuwe geïntegreerde methodiek van het werken met een alternatievenonderzoeksnota en een voorkeursbesluit, zal in eerste instantie het op strategisch niveau gekozen alternatief, vastgeklikt worden. Dit alternatief zal ook reeds een actieprogramma omvatten met het flankerend beleid. Het projectbesluit zal het gekozen alternatief en flankerend beleid verder uitdiepen op uitvoeringsniveau.

In het proces zijn zeer veel actoren betrokken (zie verder). De procesaanpak van complexe projecten heeft op vlak van participatie een meerwaarde. Van bij het begin worden alle actoren betrokken in de wijze waarop het project uitvoering krijgt. Zowel in de onderzoeksfase als in de uitwerkingsfase zijn informatierondes en formele inspraakmomenten voorzien.

1.4 Huidige fase - Verkenningsfase

Het doel van de verkenningsfase is tweërlei: enerzijds komt men tot een eenduidige probleemdefinitie en projectdoelstellingen die gedragen wordt door zoveel mogelijk betrokkenen, anderzijds brengt men de grote lijnen van het te volgen proces, van de probleemdefiniëring tot projectrealisatie, in kaart.

Wanneer de doelstellingen uiteindelijk vorm krijgen worden deze opgenomen in een startbeslissing. Deze startbeslissing betekent de effectieve opstart van het project via de procedure van het decreet complexe projecten.

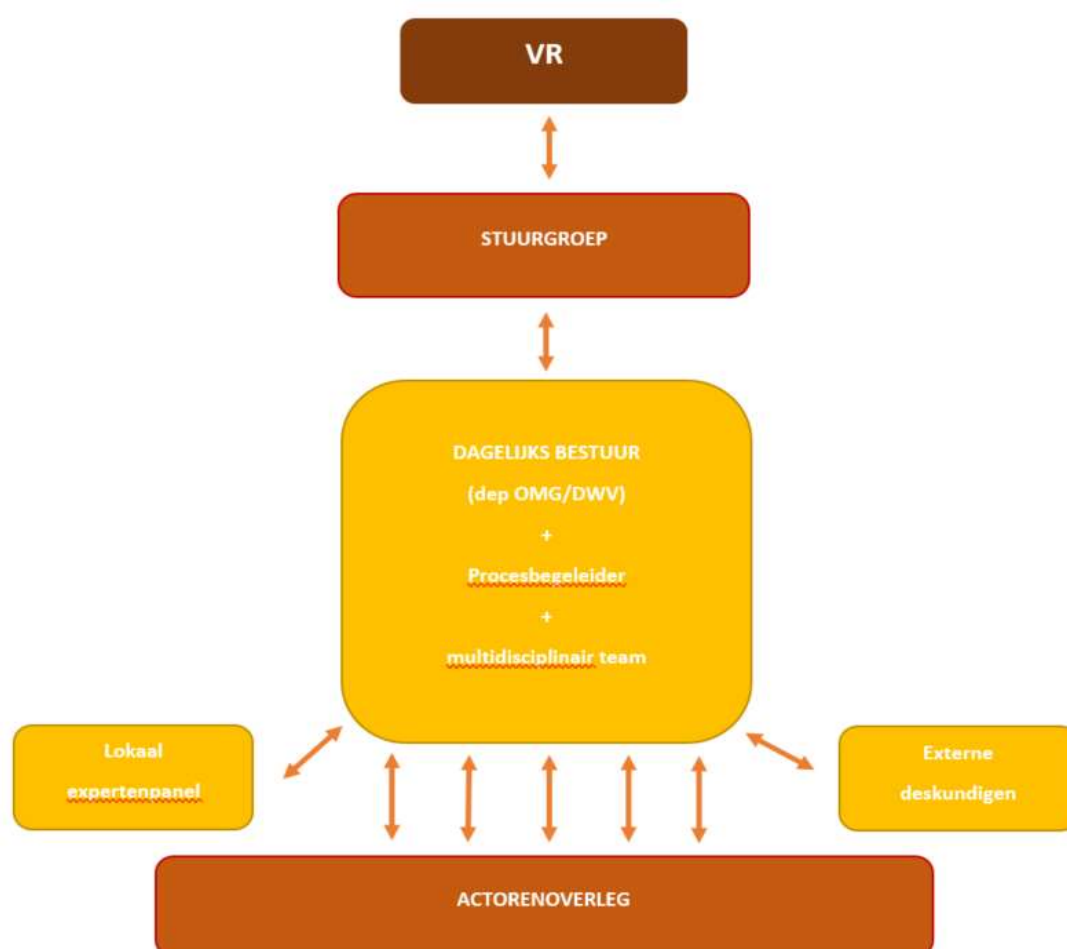
Ook onderhavige procesnota die een globale omschrijving inhoudt van de stakeholders, het uitgestippelde participatie- en communicatietraject en de procesaanpak wordt in de loop van het

proces (al tijdens de verkenningsfase) verder geactualiseerd. Tijdens deze verkenningsfase werd aldus ingezet op een breed actorenoverleg (zie infra) om zo de probleemstellingen, doelstellingen en randvoorwaarden te bepalen.

1.5 Uit te bouwen projectstructuur

De Werkvennootschap zal na de startbeslissing de coördinerende en uitvoerende rol in de verdere uitwerking van het dossier op zich nemen en wordt aangeduid als de projectleider.

Tijdens de verkenningsfase gaven heel wat actoren aan om al dan niet nauw betrokken te willen zijn bij dit proces. Op basis hiervan werd een processtructuur uitgetekend. Deze is voorlopig in die zin dat de structuur/ de samenstelling naargelang het verder verloop van het proces kan worden aangepast of gewijzigd. De organisatie van het project wordt als volgt voorgesteld:



1.5.1 Stuurgroep

De stuurgroep is het ambtelijk platform dat het traject zal begeleiden. De stuurgroep wordt
Maart 2018 – Procesnota – Complex project – Noord-Zuidverbinding Limburg

voorgezeten door de gouverneur van de provincie Limburg. De stuurgroep is samengesteld uit vertegenwoordigers van:

- het beleidsdomein Mobiliteit en Openbare Werken;
- het departement Omgeving;
- het Agentschap Wegen en Verkeer;
- De Werkvennootschap;
- het Agentschap voor Natuur en Bos;
- het departement Landbouw & Visserij;
- de Vlaamse Landmaatschappij;
- provincie Limburg;
- betrokken gemeenten Houthalen, Zonhoven, ...;
- De Lijn;
- Infrabel.

Gelet op het belang van de afstemming tussen het complex project en het Spartacusproject maken zowel Infrabel als De Lijn deel uit van de stuurgroep. De samenstelling van de stuurgroep is geen vaststaand gegeven en kan- indien dit nodig zou zijn-tijdens het verdere verloop van het proces worden uitgebreid en/ aangepast.

De stuurgroep heeft als voornaamste opdracht het voorbereiden, ondersteunen en sturen van het verdere politieke besluitvormingsproces. Het faciliteren van de politieke besluitvorming betreft zowel strategische als juridische facetten:

- een eerste groep van mogelijke taken zijn van strategische aard, o.a.:
 - bewaken van de timing, doelstellingen en contouren van het project;
 - rapporteren naar politiek/voorstellen van beslissingen voorleggen.
 - anticiperen op verschillende mogelijke standpuntbepalingen;
 - inschatten van mogelijke weerstand;
 - rekening houden met de Europese beleidscontext;
 - inschatten van economische realiteiten;
 - in het oog houden van de lange termijn van het hele project
- bepaalde taken zijn van juridische aard, o.a.:
 - inzicht verkrijgen in de toepasselijke wetgeving en procedures;
 - in lijn brengen van het project met de juridische context.

De bevindingen van de stuurgroep zullen volgens de gemaakte afspraken worden gecommuniceerd met de verschillende belanghebbenden, zodat deze hun inzicht in het project kunnen verruimen.

Wat de politieke betrokkenheid betreft, worden de betrokken kabinetten, burgemeester(s), de gedeputeerde van de provincie Limburg op voorstel van de voorzitter uitgenodigd op de stuurgroep. Verder worden ze door hem regelmatig gebriefd.

De stuurgroep komt om de +/- 3 maanden en telkens indien daartoe nood zou bestaan, samen.

1.5.2 *Procesbegeleiding*

Krachtens de startbeslissing van de Vlaamse Regering van 16 maart 2018 wordt de gouverneur van de provincie Limburg, de heer Herman Reynders, als procesbegeleider aangesteld.

De procesbegeleider richt zich, vanuit een faciliterende rol en in functie van het bereiken van het nodige maatschappelijk draagvlak, samen met het dagelijks bestuur, vooral op het verloop van het proces. De rol van de procesbegeleider als facilitator heeft een belangrijke meerwaarde voor het project. De procesbegeleider zit zowel de stuurgroep als het actorenoverleg voor. Verder zal hij op regelmatige basis aanwezig zijn op het overleg van het lokaal expertenpanel.

De gouverneur wordt bijgestaan door enerzijds het dagelijks bestuur als het extern aangesteld bureau voor communicatie- en participatie.

1.5.3 *Het dagelijks bestuur*

Met het oog op de dagdagelijkse werking wordt zoals in het decreet complexe projecten is voorzien een dagelijks bestuur opgericht.

Het dagelijks bestuur zorgt voor de dagelijkse aansturing van het complex project. Het bereidt de nodige overlegmomenten en beslissingen voor. Dit kan rechtstreeks gebeuren of met behulp van een studiebureau, externe experts. Ook de aansturing en opvolging van studies, het leveren van inhoudelijke bijdragen, de projectcontrole en dergelijke meer, behoren tot de taken van het dagelijks bestuur. Het dagelijks bestuur geldt als eerste aanspreekpunt voor de verschillende betrokken actoren.

De vaste leden van het dagelijks bestuur zijn:

- De Werkvennootschap
- het departement Omgeving

Het dagelijks bestuur krijgt een mandaat van de stuurgroep. Door middel van een regelmatige actualisatie van de procesnota wordt er duidelijkheid gegeven over de maatwerk aanpak van het proces. De vaste leden van het dagelijks bestuur zijn (eind)verantwoordelijk voor het realiseren van de onderzoeksfase binnen de randvoorwaarden van tijd, geld en capaciteit. De Werkvennootschap geeft leiding aan het team, zorgt voor adequate bemanning en zorgt voor een goede interne samenwerking, zowel in het team als met de in- en externe stakeholders.

Aan dit dagelijks bestuur kunnen periodiek, naar gelang de noden, andere leden worden toegevoegd. Het dagelijks bestuur wordt sowieso – waar nodig - bijgestaan door een interne kwaliteitskamer i.f.v. specifieke knowhow (juridisch-technisch, milieu- technisch, ruimtelijk-ontwerpend, vergunnings-technisch, mobiliteit, ...), zowel vanuit het departement Omgeving als De Werkvennootschap.

Dit team werkt bijgevolg intensief samen. Samenkomst indicatief: 1 keer per week en vergt

minimaal 0,5 VTE.

1.5.4 Multidisciplinair team

Het multidisciplinair team wordt breed aangesteld en zal o.a. bestaan uit:

- Extern aangestelde inhoudelijke deskundigen (o.a. materie- en gebiedskennis) zoals o.a. een landschapsarchitect, mobiliteitsdeskundige, technici, milieudeskundige, stedenbouwkundige, ... die vooral zullen instaan voor het ontwerp- en onderzoeksproces;
- procesmatige experts die kennis hebben op vlak van procesmanagement, communicatie en participatie: hiervoor zal een extern bureau voor communicatie en participatie worden aangesteld. Dit bureau zal instaan voor de begeleiding van en het verder vormgeven en instaan voor het communicatie -en participatietraject gedurende het volledige proces. Dit bureau zal tevens instaan voor de begeleiding van en ondersteuning bieden aan de procesbegeleider;
- ...

Ook de procesbegeleider maakt deel uit van het multidisciplinair projectteam. Het multidisciplinair team wordt aangestuurd door het dagelijks bestuur en is medeverantwoordelijk voor de uitwerking van het project en het verloop van het proces.

Dit multidisciplinair team kan wijzigen en/of worden uitgebreid naargelang de procesfase. Zo kan het zijn dat er extra experts nodig zijn om een bepaald onderzoek uit te voeren of te evalueren. Evenwel is het niet zo dat iedere expert die een bepaald onderzoek uitvoert of evalueert automatisch deel uitmaakt van het projectteam. De samenstelling van dit team zal immers afhankelijk zijn van de gestelde probleemstellingen en/of opportuniteiten.

1.5.5 Lokaal expertenpanel

Om de aanwezige, lokale expertise voldoende te kunnen capteren wordt een lokaal expertenpanel opgericht. In dit expertenpanel zetelen maximum twee vertegenwoordigers van bij voorkeur:

- de (boven)lokale natuursector;
- de (boven)lokale economie;
- bewoners omleidingstracé 1, 2, ...
- bewoners centraal tracé;
- gemeente Houthalen-Helchteren;
- ...

Dit lokaal expertenpanel zal geregeld samenkomen met het dagelijks bestuur en geeft inhoudelijke feedback op voorstellen van onderzoek, studies, ... en dit vanuit hun lokale expertise.

1.5.6 Externe deskundigheid

Als externe deskundige zal het team van de Vlaams bouwmeester en een externe veiligheidsadviseur op gerichte tijdstippen in het proces worden betrokken.

1.5.7 Actorenoverleg (zie lijst actoren p. 13-14)

Met het oog op het participatief traject wordt een breed actorenoverleg uitgebouwd. De oprichting van een actorenoverleg ligt in het verlengde van de participatieve aanpak die voortvloeit uit het decreet complexe projecten. Het actorenoverleg dient voornamelijk als klankbord voor de stuurgroep en het dagelijks bestuur. Het werd bijvoorbeeld al samengeroepen voor het mee nadenken over de doelstellingen, randvoorwaarden en kansen in de startbeslissing. In de onderzoeksfase zal samen met het actorenoverleg nagedacht worden over het invullen van de alternatieven, de opvolging van het geïntegreerd onderzoek en de visie richting het voorkeursbesluit. Andere ad hoc bijeenkomsten zullen stelselmatig worden gepland met als doel het overleg tussen overheden en belangengroepen te faciliteren.

Het actorenoverleg komt samen onder voorzitterschap van de voorzitter van de stuurgroep. Naargelang de noden kan de voorzitter ad hoc experts uitnodigen. Ook de leden van het dagelijks bestuur maken deel uit van het actorenoverleg.

1.5.8 Team complexe projecten

Bij de Vlaamse overheid is het beleidsdomeinoverschrijdende team complexe projecten actief dat ondersteuning biedt in de nieuwe aanpak van complexe projecten. Een lid van het team complexe projecten kan in functie van de procesbegeleiding en op vraag als waarnemer deelnemen aan elk van de bovenvermelde overlegstructuren.

Hoofdstuk 2: het communicatie- en het participatietraject

2.1 Stakeholdersanalyse

a. Aanzet krachtenveldanalyse

Een belangrijke stap bij de opmaak van het communicatieplan is de actorenanalyse. We brengen de actoren en hun houding ten opzichte van het project in kaart via een krachtenveldanalyse. De resultaten van deze analyse zullen mee bepalend zijn voor het uittekenen van het informatie- en communicatieproces.

De krachtenveldanalyse identificeert de betrokken doelgroepen, geeft hun visie en belangen en geeft ook aan wat hun houding is ten opzichte van het project. We brengen de belangrijkste stakeholders in kaart en delen ze in op basis van enerzijds visie en belangen bij het project en anderzijds onderling vertrouwen. Afhankelijk van de plaats van de stakeholder in dit krachtenveld wordt hij in de communicatie op een andere manier benaderd (qua boodschap en communicatiedrager).

We geven hieronder een eerste overzicht van alle lokale en regionale actoren.

Na de startbeslissing zal de krachtenveldanalyse verder ingevuld worden via een schets van hun visie, belangen en houding. Dit gebeurt via verdere informatie- en overlegmomenten, via onlinemonitoring van berichtgeving in pers en sociale media. Een sterke betrokkenheid van stakeholders is essentieel binnen een complex project. De filosofie is dat de erkenning van stakeholders in hun rol, welk standpunt ze ook hebben, bijdraagt aan de kwaliteit van het proces.

b. Overzicht actoren

Gezien de brede focus van het project en de grootte van het onderzoeksgebied hebben heel wat instanties belang te worden betrokken bij het project. Hieronder wordt (exemplatief) een overzicht gegeven van alle mogelijks betrokken actoren, vervolgens wordt er tevens een overzicht gegeven op welke manier deze actoren kunnen betrokken worden.

	Actor(en)
grensoverschrijdend	Nederland: Provincie Noord-Brabant
Lokale besturen	Gemeente Houthalen-Helchteren Aangrenzende gemeenten: - Gemeente Heusden-zolder - Gemeente Hechtel-Eksel - Gemeente Zonhoven Gemeenten Noord-Limburg -
Provinciebesturen	Deputatie en diensten provinciebestuur Limburg Provinciale administratie:

	<ul style="list-style-type: none"> • Dienst Ruimtelijke ordening • Dienst Waterlopen • Dienst mobiliteit • Dienst economie • Provinciaal natuurcentrum
Vlaamse overheid	<p>Kabinet van de Vlaamse minister van Mobiliteit en Openbare Werken</p> <p>Kabinet van de Vlaamse minister van Omgeving, Natuur en Landbouw</p> <p>Vlaamse administraties:</p> <ul style="list-style-type: none"> • Agentschap voor Natuur en Bos • Departement Landbouw en Visserij • Agentschap innoveren en ondernemen • Vlaamse Milieumaatschappij • Vlaamse Landmaatschappij • Onroerend Erfgoed • Agentschap Wegen en Verkeer • Departement Mobiliteit en Openbare Werken • Departement Omgeving • Vervoersmaatschappij De Lijn • instituut voor Natuur – en Bosonderzoek (INBO) • Team Vlaams Bouwmeester • OVAM
Federale administratie	<ul style="list-style-type: none"> • Infrabel • NMBS
Sectorale actoren op regionaal niveau	<p>Sociale partners (SERR Limburg)</p> <ul style="list-style-type: none"> • Werkgeversorganisaties (VKW Limburg, VOKA, UNIZO) • werknemersorganisaties (ACV, ABVV, ACLVB) • boerenbond Limburg • POM Limburg • LRM (Limburgse Reconversie­maatschappij) <p>Natuur en milieu</p> <ul style="list-style-type: none"> • vzw natuurland Vlaanderen, Limburg, • vzw Limburgse milieukoepel, • vzw Limburgs Landschap • De Bosgroep • regionaal landschap Lage Kempen <p>Landelijk Vlaanderen</p>
Buurtcomités	De Standaard Lillo, ...
Ruime bevolking	Bewoners van Houthalen-Helchteren (en aangrenzende gemeenten), eigenaars, gebruikers, recreanten, bedrijven, ...

2.2. Voorstel van communicatie en participatieaanpak

Maart 2018 – Procesnota – Complex project – Noord-Zuidverbinding Limburg

Bij de actorenanalyse en de processtructuur gaan we uit van een grote groep mogelijk betrokken actoren. In de loop van het proces zal dit verfijnd worden, enerzijds door een inkrimping van het onderzoeksgebied (na selectie van het voorkeursalternatief in het voorkeursbesluit), anderzijds op basis van de gewenste betrokkenheid van de actoren zelf.

Er zal een onderscheid gemaakt worden tussen wie actief betrokken moet worden en wie enkel informatie wenst. Bij de groep die actief betrokken wordt, zal de krachtenveldanalyse mee aansturen hoe en wanneer dat best gebeurt.

Na de startbeslissing zal voor het volledige traject – door aanstelling van een extern bureau – het communicatie – en participatietraject verder vorm worden gegeven. Hieronder geven we alvast de grote lijnen voor de informatieverzorging en het participatietraject.

a. Informeren

Wanneer: op sleutelmomenten in het proces

Wie: varieert van gerichte informatie naar actoren tot ruime bevolking en geïnteresseerden

via volgende kanalen:

- website www.complexeprojecten.be;
- Informatiemomenten;
- Informatievergaderingen;
- Persberichten; en
- Berichten in kanalen lokale besturen en actoren.

Na de startbeslissing zal -samen met het extern aangesteld bureau voor communicatie en participatie- worden bekeken of er voor dit complex project een specifieke website zal worden uitgebouwd.

b. Participeren

Uitgangspunt bij een complex project is dat er buiten de formele participatiemomenten in een zeer vroeg stadium, voor de oplevering van afgewerkte rapporten, met de betrokken actoren reeds wordt overlegd.

Informele participatie

- Wanneer:
 - Continu doorheen het proces
- Wie:
 - Actorenoverleg (zie projectstructuur)
 - Ruime bevolking via informatiemomenten

Formele participatie

Adviesverlening

Wanneer:

Alternatievenonderzoeksnota
 Voorontwerp voorkeursbesluit
 Projectonderzoeksnota
 Voorontwerp projectbesluit

Wie:

Vlaamse administraties (gecoördineerd advies per beleidsdomein)
 Strategische adviesraden op Vlaams niveau
 Lokale overheden

Openbaar onderzoek / raadpleging

Wanneer:

Alternatievenonderzoeksnota
 Ontwerp voorkeursbesluit
 Projectonderzoeksnota
 Ontwerp projectbesluit

Wie: elke geïnteresseerde

2.3 Communicatie en participatieaanpak per fase

a. Verkenningsfase

Participatie

Ad hoc overleg met betrekking tot de opstart van een complex project met als doelstelling het informeren over het complex project in het algemeen en inputvergaring.

Informatie

Op www.complexeprojecten.be en via de website van de Vlaamse Regering: de pagina's voor het project worden geactiveerd zodra de startbeslissing genomen is.

b. onderzoeksfase

Het verder betrekken van de verschillende actoren maakt inherent deel uit van de procedure complexe projecten en zal ook tijdens de onderzoeksfase verder worden gezet. Dit zal verder vormgegeven worden door een extern aangesteld bureau voor communicatie en participatie.

Hoofdstuk 3: Financiële afspraken en samenwerkingsovereenkomsten

3.1. Raming van de middelen m.b.t. het proces in de onderzoeksfase

In de verkenningsfase werd het proces getrokken door het departement Omgeving en het Agentschap Wegen en verkeer en dit binnen de respectievelijke organisaties vanuit hun doelstellingen.

De Werkvennootschap zal na de startbeslissing de coördinerende en uitvoerende rol in de verdere uitwerking van het dossier van de missing link op zich nemen en zal hiervoor ook de nodige middelen (zowel personeel als financieel) voorzien om de noodzakelijke studies, participatie- en communicatiebegeleiding op te starten.

3.2. Onderzoek naar financieringsmogelijkheden

Het noodzakelijke budget voor de uitvoering hangt nauw samen met het alternatief dat gekozen zal worden in het voorkeursbesluit. Tijdens de onderzoeksfase zal een geïntegreerd onderzoek worden uitgevoerd voor alle te onderzoeken alternatieven. De realisatiekost vormt een essentieel onderdeel van het onderzoek, dit laat toe om onder meer op basis van de kostprijs een gefundeerde keuze te maken voor het meest gewenste en haalbare alternatief. Om het kostprijsaspect in de afweging objectief te kunnen interpreteren kan een geïntegreerde MKBA opgemaakt worden.

Na de onderzoeksfase zal hieromtrent meer duidelijkheid zijn.

Op aangeven van de bevoegde ministers kan aan het eind van de onderzoeksfase gestart worden met een studie naar de financieringsmogelijkheden van het voorkeursalternatief,

3.3. Mogelijkheden voor publiek-private samenwerking (PPS) / samenwerkingsovereenkomst

Verder onderzoek moet hier uitwijzen of het project potentieel heeft om ontwikkeld te worden of delen ervan in publiek-private samenwerking en of er andere samenwerkingsovereenkomsten met andere partners noodzakelijk zijn.