

kansen voor een veerkrachtige
Kleine Nete vallei

**KLEINE
NETE**



Vlaanderen
is ruimte

Colofon

inspiratiedocument
en synthese door
Ellen Verbiest
mei 2016 - augustus 2016

in opdracht van
Ruimte Vlaanderen
Liesl Vanautgaerden
Departement Ruimte Vlaanderen
Afdeling AGP, postbus 12
Koning-Albert II-laan 19
1210 BRUSSEL

inhoud

①

inleiding

van coördinatie naar co-productie

②

inventarisatie lopende projecten

③

op zoek naar synergiën in de Kleine Nete vallei

streekgebonden natuurontwikkeling
zorg voor landschap en onroerend erfgoed
duurzame landbouwontwikkeling
toeristisch-recreatieve ontwikkeling
doordachte stedelijke ontwikkelingen
conclusie

④

voorbeeldprojecten

1. inleiding

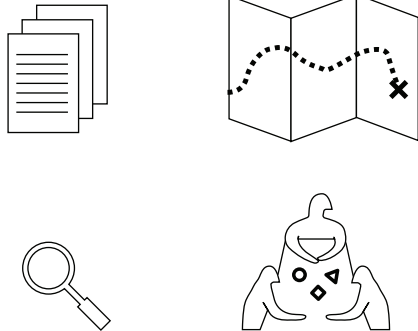
van coördinatie naar co-productie

Op 20 juli 2012 stelde de Vlaamse Regering gouverneur Cathy Berx aan als procesbegeleider om de onderlinge afstemming en voortgang van een aantal gewestelijke plannen en projecten in de vallei van de Kleine Nete te stroomlijnen. Op 27 februari 2013 vond de installatievergadering van de opvolgingscommissie Kleine Nete met vertegenwoordigers van de betrokken Vlaamse administratie, de provincie, de gemeenten en de natuur- en landbouworganisaties plaats.

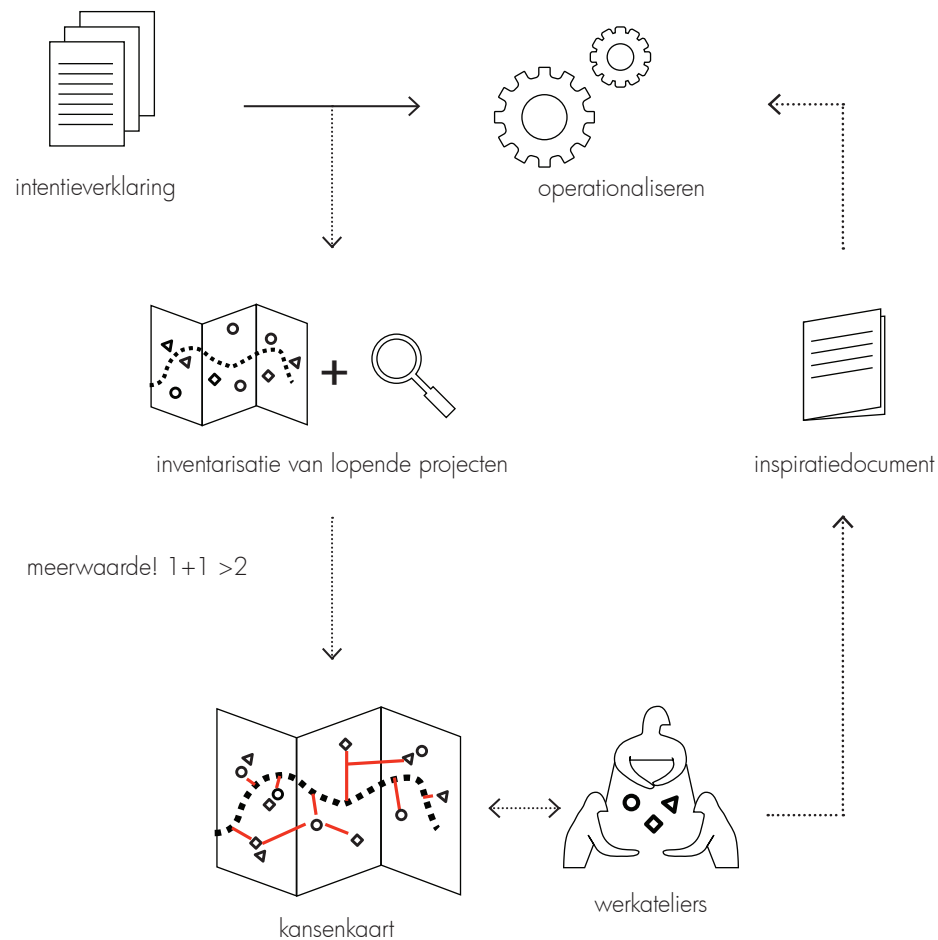
De opvolgingscommissie gaf aan dat het een meerwaarde zou zijn om de verschillende gewestelijke initiatieven samen te brengen met een lokale initiatieven in de vallei (bv. toeristisch-recreatieve ontsluiting, zorg voor onroerend erfgoed, werken aan regionale identiteit, lokale bebossingsprojecten...) om tot een globaal gebiedsgericht en geïntegreerd verhaal voor de vallei van de Klein Nete te komen en een ruimer maatschappelijk draagvlak te realiseren voor de noodzakelijke initiatieven inzake het beveiligen tegen overstromingen of het behoud van de biodiversiteit. Dat resulteerde in de opmaak van een "intentieverklaring" die in 2015 werd goedgekeurd door de Vlaamse Regering, de betrokken provincie en gemeenten en de natuur- en landbouworganisaties.

Met de intentieverklaring stellen de partners zich als doel om samen te werken aan de ruimtelijke ontwikkeling van een veerkrachtige vallei waarbij de vallei zo ingericht en beheerd wordt dat ze toekomstige schokken inzake klimaatverandering kan opvangen en tegelijkertijd kan blijven instaan voor voedsel-, water- en energievoorziening, waterberging en behoud van biodiversiteit, erfgoed en landschappelijke kwaliteit. De betrokken partners willen zo een sterke, positieve impuls geven aan het gebied. Zij engageren zich om:

- De verschillende (bestaande) gemeentelijke, provinciale en gewestelijke visies op de vallei van de Kleine Nete als uitgangspunt samen te brengen als gemeenschappelijke toekomstvisie en waar nodig onderling verder af te stemmen. Ruimtelijke kwaliteit, duurzaam en multifunctioneel ruimtegebruik zijn uitgangsprincipes om de verschillende visies te laten samen sporen. Deze gemeenschappelijke visie biedt het kader voor toekomstige ruimtelijke ontwikkelingen in de vallei en streeft naar een globaal ruimtelijk evenwicht voor de lange termijn en biedt de betrokken actoren (rechts)zekerheid en rust.
- Samen een evenwichtig actieplan voor de vallei uit te werken met concrete projecten en initiatieven die de verschillende partners zullen ontwikkelen uitgaande van de gemeenschappelijke visie. Ze gaan daarbij actief op zoek naar mogelijke synergiën en samenwerking. Breekpunten worden vooraf uitgesproken en uitgeklaard. In het actieplan zullen sleutels zitten die zorgen voor een verstandige en unieke koppeling van belangen aan elkaar.



**"Samen realiseren we een ambitieus
en evenwichtig toekomstproject
voor de vallei van de Kleine Nete"**



aanpak

Om de uitvoering van deze intentieverklaring te initiëren werd in het voorjaar van 2016 een traject opgestart om de opmaak van dat actieplan verder vorm te geven. Dit rapport is een eerste tussentijds resultaat van dit traject en dient als inspiratiedocument voor het vervolg van het proces, een oefening in het aligneren van verschillende partneragenda's.

Deze verkenningsnota omvat een inventarisatie van de lopende projecten in de Kleine Nete vallei. De talrijke initiatieven op verschillende beleidsniveau's zijn in een eerste stap gebundeld in kansencarten, met hefboomprojecten die mogelijk meerwaarde bieden voor de duurzame ontwikkeling van de vallei. Op 29 juni 2016 (Grobbendonk, Herentals, Vorselaar, Lille) 4 juli 2016 (Lier, Nijlen, Zandhoven, Ranst) en 5 juli 2016 (Kasterlee, Geel, Olen) werden vervolgens drie werkateliers met de verschillende partners van de opvolgingscommissie georganiseerd.

Op basis van de analyse van de kwaliteiten en kansen in de vallei van de Kleine Nete werd in deze werkateliers nagedacht over mogelijke toekomstige verbindende projecten die inzetten op het ontwikkelen deze kwaliteiten en het realiseren van synergiën tussen doelstellingen en ambities van verschillende sectoren uit en besturen zoals vooropgesteld in de intentieverklaring.

Voorliggend rapport bevat een eerste verwerking van de denksporen die in de werkateliers ontwikkeld werden. Het rapport moet gelezen worden als een inspiratienota voor de verdere opmaak van een concreet actieprogramma door de opvolgingscommissie Kleine Nete.



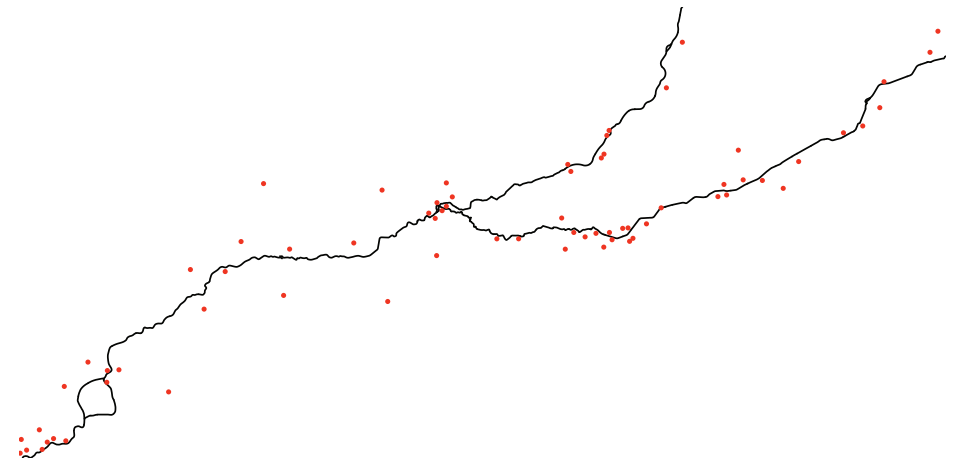
2. inventarisatie lopende projecten

situering

De vallei van de Kleine Nete is een voor Vlaanderen zeer bepalende openruimtestructuur waarbinnen een aantal belangrijke maatschappelijke uitdagingen te realiseren zijn. Omwille van het strategisch belang van het gebied zijn verschillende departementen en agentschappen van de Vlaamse, provinciale en lokale overheden er vandaag reeds erg actief. Via verschillende planningsprocessen en projecten wordt gezocht naar een optimale inrichting van het gebied om ambitieuze doelstellingen inzake landbouw, natuur, bos, onroerend erfgoed, waterbeheer en mobiliteit te realiseren. Lokale besturen, middenveldorganisaties en bewoners worden via diverse overlegstructuren en inspraakmomenten regelmatig bij deze processen betrokken. Toch is het voor wie in het gebied woont of werkt niet eenvoudig om te begrijpen wat er nu juist gaat gebeuren en welke gevolgen dat heeft.

Daarom werd in dit proces in een eerste stap “kansencarten” opgemaakt. Deze kaarten lokaliseren lopende projecten en identificeren mogelijke hefboomen. Op de volgende pagina's zijn lopende initiatieven verdeeld op drie verschillende sporen, volgens beleidsniveau en in verschillende kleuren volgens sector. Op deze manier worden clusters van initiatieven zichtbaar alsook enkele onderbelichte delen van de vallei.

(zie ook aparte kaarten voor zooms kansencarten van werkateliers op groot formaat)



67 geïnventariseerde projecten, een grote pot ideeën die potentiële hefboomen vormen en bijdragen aan het verhaal van de Kleine Nete vallei

gewestelijke projecten

- ① **sigma: Anderstadt 1**
ontpoldering
- ② **sigma: Zone hof van Lachenen**
wetland
- ③ **sigma: Anderstadt 2**
GOG - wetland
- ④ **sigma: Polder van Lier**
GOG
- ⑤ **sigma: Vijvers aan Anderstadt**
wetland
- ⑥ **natura 2000**
Neteland Lier
- ⑦ **signaalgebied Lispersteenweg**
inrichten als woongebied
- ⑧ **sigma**
zoekzone
- ⑨ **natura 2000**
Neteland Lier
- ⑩ **sigma: monding Grote Nete**
wetland
- ⑪ **bos- en landschapsbeheersplan Kesselse Heide**
Het Goor, Hoogbos, De Schommers
- ⑫ **LIFE+ Kleine Nete**
ecologische inrichting van de oevers Viersels gebroekt
- ⑬ **sigma: Varenheuvel - Abroek**
wetland
- ⑭ **dal van Kleine Nete tussen Nijlen en Grobbendonk**
item uit de vastgestelde landschapsatlas
- ⑮ **samenvloeiingsgebied van de Kleine Nete en de Aa**
item uit de vastgestelde landschapsatlas
- ⑯ **PDPO project Graafweide-Schupleer**
ADLO, ANB onder begeleiding van VLM duurzame landbouwontwikkeling
- ⑰ **bekkenbeheerplan**
integraal waterbeleid
AOG Grobbendonk
- ⑱ **natura 2000**
samenvloeiing van de Kleine Nete en de Aa
- ⑲ **ENA**
nieuw bedrijventerrein in het kader van ENA

- ⑳ **Heuvelrug tussen Herentals en Lichtaart met Netevallei**
item uit de vastgestelde landschapsatlas
- ㉑ **GRUP Kapellenblok**
bestemmingswijziging naar natuurgebied
- ㉒ **Herinrichting van de Hellekens in Herentals**
VMM
- ㉓ **vernatten Olens Broek**
VMM studie
- ㉔ **hermeandering Kleine Nete**
ANB/VMM + DIW
- ㉕ **bekkenbeheerplan**
integraal waterbeleid
AOG De Zegge
- ㉖ **De Zegge**
item uit de vastgestelde landschapsatlas
- ㉗ **Heuvelrug tussen Lichtaart en Kasterlee**
item uit de vastgestelde landschapsatlas
- ㉘ **Kempense Noord-Zuid verbinding**
kruispunt N19g
- ㉙ **Compensatiemaatregel N19g**
waterbeheerproject + hermeandering

provinciale initiatieven

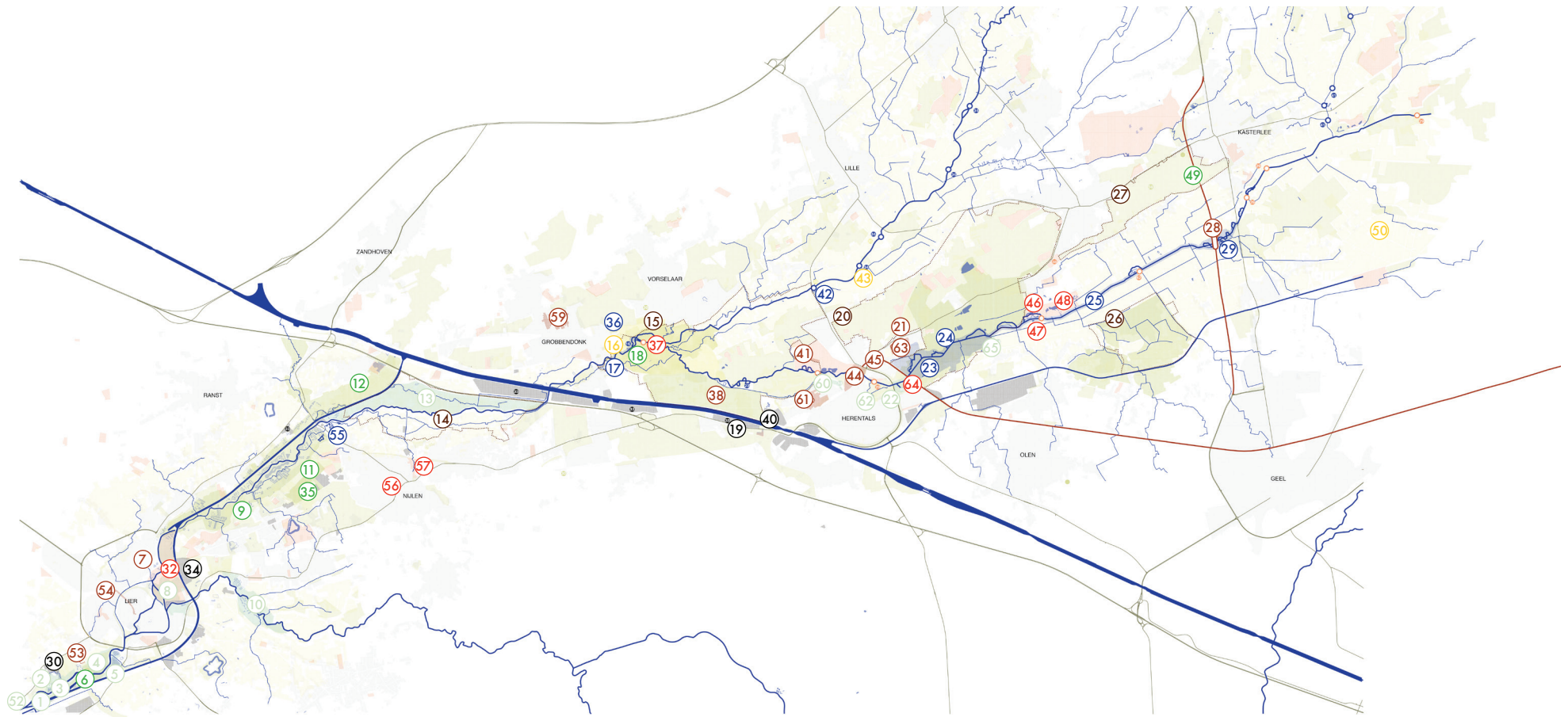
- ⑳ **mogelijk pilotproject: biodiversiteit op bedrijventerreinen**
provincie antwerpen + 2B connect + interreg
- ㉑ **Neteland Lier**
provinciale eigendommen die een rol kunnen spelen door hun ligging binnen het natura 2000 netwerk
- ㉒ **PRUP Nazareth**
recreatiegebied wordt randstedelijk groen
- ㉓ **in stand houden natura 2000 netwerk**
prov Antwerpen, dienst integraal waterbeleid, ANB
- ㉔ **mogelijke pilotproject: biodiversiteit op bedrijventerreinen**
(zie ook 30 + andere bedrijventerreinen)
provincie antwerpen + 2B connect + interreg
- ㉕ **Kesselse Heide**
provinciale eigendommen die een rol kunnen spelen door hun ligging binnen het natura 2000 netwerk

- ③⑥ **vistrap Grafweidelooop**
- ③⑦ **opmaak nieuwe convenant kajakvaart Kleine Nete**
BLOSO, verhuurbedrijven, gemeentes, VMM, ANB
- ③⑧ **mobiliiteitsstudie Middenkempen**
logistiek militair centrum Grobbendonk
- ③⑨ **project "buitengewone plekjes"**
- ④⑩ **mogelijke pilotproject: biodiversiteit op bedrijventerreinen**
(zie ook 30,34 + andere bedrijventerreinen)
provincie antwerpen + 2B connect + interreg
- ④① **parkeerproblematiek Netepark**
wijziging in natuurgebied moeilijk
- ④② **oplossen vismigratieknelpunten Aa**
integraal waterbeleid
- ④③ **stuwtesproject**
ondersteuning landbouw in verbetering waterkwaliteit
- ④④ **PRUP Signaalgebied Olympiadelaan**
ontwerpend onderzoek
- ④⑤ **fietsostrade langs spoorlijn 15**
dienst mobiliteit
tussen Herentals, Olen, Geel, Mol en Balen
- ④⑥ **mobiliiteitsstudie midden kempen**
sluipverkeer E313 en E34 van en naar Bobbejaanland
- ④⑦ **Camping Korte Heide**
recreatie af te stemmen op ecologische waarden
- ④⑧ **PRUP Camping Bergheide Kasterlee**
- ④⑨ **provincie als beheerder van ecoduct**
onderzoek: provinciale groendomeinen
- ⑤⑩ **PDPO-project Dorp van de 7 Netten**
Hooibeekhoeve
Proeftuin voor agrobiodiversiteit
- ⑤① **vispasseerbaar maken van de Wamp**

gemeentelijke initiatieven

- ⑤② **landschapsark Pallieterland**
- ⑤③ **tegengaan uitbreiding Ringenhofwijk**
structuurplan Lier
- ⑤④ **heraanleg stationsomgeving Lier**
strategisch project
- ⑤⑤ **beleid rond visvijvers**

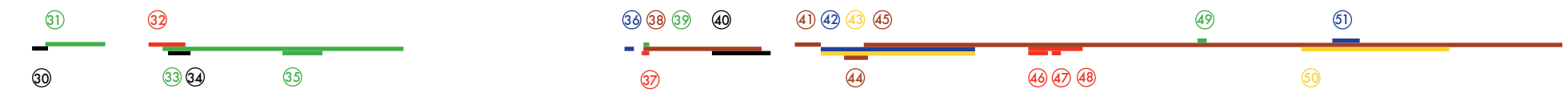
- ⑤⑥ **recreatieve koppeling tussen Beekpark en Kleine Nete**
gemeente Nijlen
- ⑤⑦ **masterplan recreatie**
gemeente Nijlen
- ⑤⑧ **meerwaarde van verbrede landbouw met hoefveterisme, lokale productie en lokale economie, toerisme en recreatie**
structuurplan Grobbendonk
- ⑤⑨ **De Roest als natuurverbinding**
- ⑥⑩ **ontwerpend onderzoek Wuytsbergen**
- ⑥① **herwaardering Begijnenvest**
- ⑥② **Kapellenblok**
gemeente Herentals niet akkoord: openruimtegebied ipv
- ⑥③ **Hellekens als natuureducatie + recreatie**
Herentals + Kempens landschap: groene zones in het gebied
- ⑥④ **bufferstrook tussen landbouw en Olens broek**
Olen + regionaal landschap Kleine en Grote Nete (in kader van regionale landschappen)
- ⑥⑤ **bosbeheerplan Hoge Mouw**
(groendomeinen Kempen + Kasterlee + bosgroep Kempense Heuvelrug)
- ⑥⑥ **renovatie recreatiepark van Noë**
gemeente Kasterlee + vzw De Wimpe



gewestelijke initiatieven

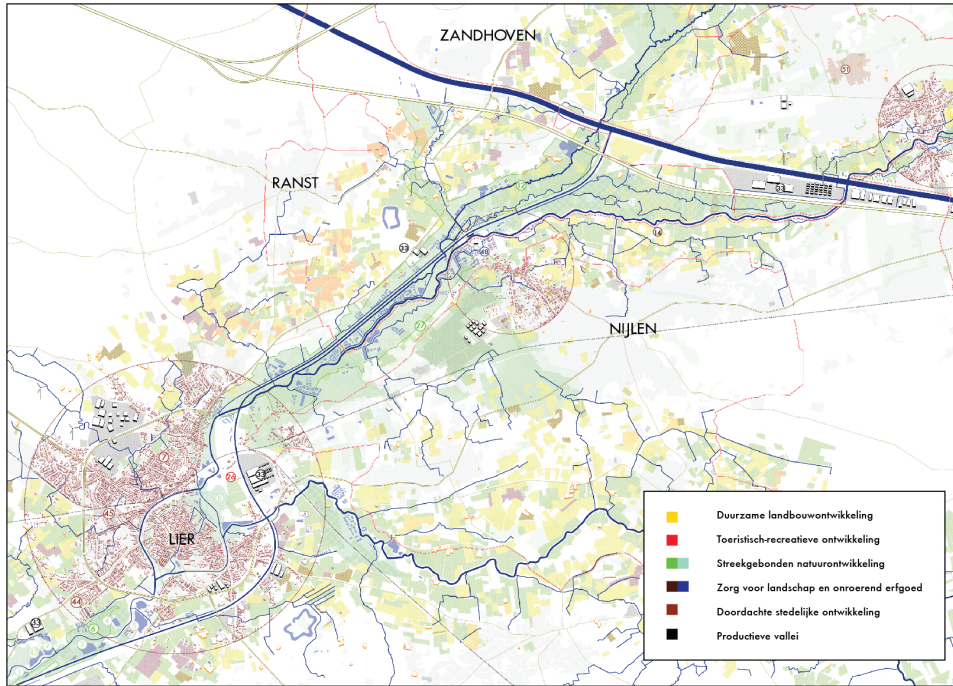


provinciale initiatieven



gemeentelijke initiatieven





gewestelijke initiatieven

- 1 sigma: Anderstadi 1 omroeping
- 2 sigma: Zone hof van Lachenen wetland
- 3 sigma: Anderstadi 2 COG - wetland
- 4 sigma: Polder van Lier COG
- 5 sigma: Vijvers aan Anderstadi wetland
- 6 signaalgebied Lispersteenweg inrichten als woongebied
- 7 sigma: zoekzone
- 8 sigma: monding Grote Nete wetland
- 9 sigma: Varenheuvel - Abroek wetland
- 10 dal van Kleine Nete tussen Nijen en Grobbendonk item uit de vastgestelde landschapsas

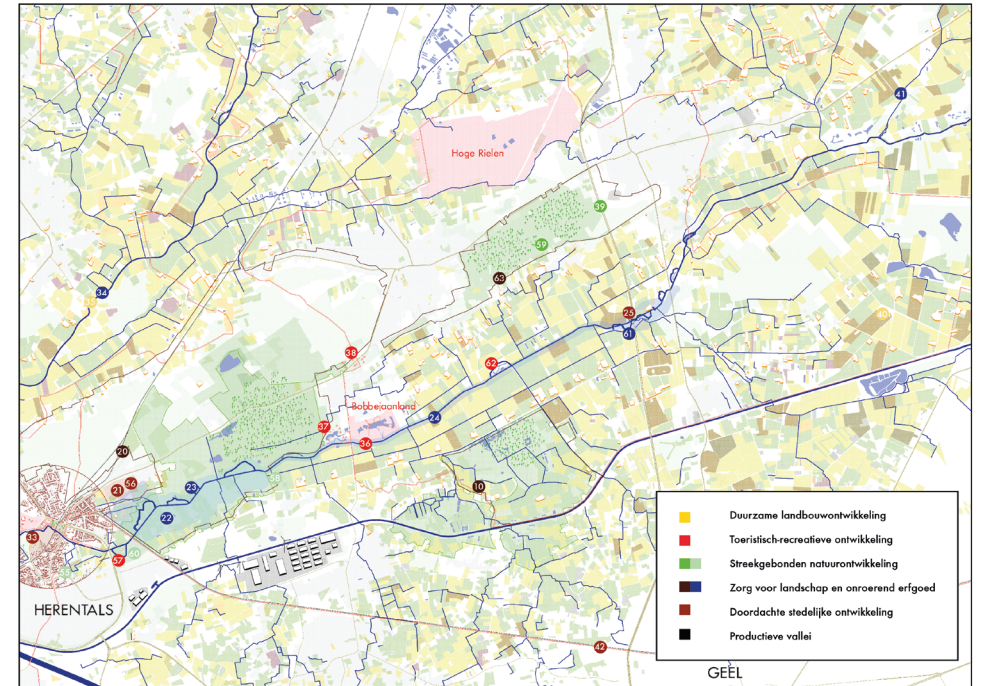


provinciale initiatieven

- 1 Neteland Lier provinciale eigendommen die een rol kunnen spelen door hun ligging binnen het natura 2000 netwerk
- 2 PRUP Nazareth recreatiegebied wordt randstedelijk groen
- 3 natura 2000 netwerk prov Antwerpen, dienst integraal waterbeleid, ANB
- 4 mogelijke projecten: biodiversiteit op bedrijventerreinen provincie antwerpen + 2B connect + interreg
- 5 mogelijke projecten: biodiversiteit op bedrijventerreinen provincie antwerpen + 2B connect + interreg
- 6 Kesselse Heide provinciale eigendommen die een rol kunnen spelen door hun ligging binnen het natura 2000 netwerk
- 7 recente verkaveling Waterlaet, bos verdwijnt Grobbendonk

gemeentelijke initiatieven

- 1 landschapspark Pallierland
- 2 heraanleg stationsomgeving Lier strategisch project
- 3 tegenaan uitbreiding Ringenhofwijk
- 4 beleid rond visvijvers gemeente Nijen + ANB
- 5 recreatieve koppeling tussen Beekpark en Kleine Nete gemeente Nijen
- 6 meerwaarde van verbrede landbouw met hoevetourisme, lokale productie en lokale economie, toerisme en recreatie Grobbendonk



gewestelijke initiatieven

- 10 Heuvelrug tussen Herentals en Lichtaart met Netevallei item uit de vastgestelde landschapsas
- 11 GRUP Kapellenblok beslissingswijziging naar natuurgebied
- 12 bekkenbeheersplan: AOG De Zegge integraal waterbeleid
- 13 Kempense Noord-Zuid verbinding kruispunt N19g
- 14 Compensatiemaatregel N19g waterbeheersproject + hermeandering
- 15 Herinrichting van de Hallekens VMM
- 16 hermeandering Kleine Nete ANB/VMM + DIW
- 17 De Zegge item uit de vastgestelde landschapsas
- 18 Heuvelrug tussen Lichtaart en Kasterlee item uit de vastgestelde landschapsas
- 19 vernatlen Olens Broek VMM studie
- 20 oplossen vismigraatieknelpunten Aa integraal waterbeleid

provinciale initiatieven

- 1 PRUP Signaalgebied Olympiadeaan OO BRUXELLAAN
- 2 mobiliteitsstudie midden kampen sluisvakker E313 en E34 van en naar Bobbejaanland
- 3 fietsstrode langs spoorlijn 15 dienst mobiliteit
- 4 provincie als beheerder van ecoduct onderzoek: provinciale groendomeinen
- 5 vispasseerbaar maken van de Wamp
- 6 stuwteproject ondersteuning landbouw in verbetering waterkwaliteit
- 7 Camping Korte Heide recreatie of te stammen op ecologische waarden
- 8 PRUP Camping Bergheide Kasterlee
- 9 PDPG-project Dorp van de 7 Netten Hooibeekhoeve Proeftuin voor agrarische diversiteit

gemeentelijke initiatieven

- 1 herwaarding Begijnenvest
- 2 bosbeheersplan Hoge Mouw (graandomeinen Kampen + Kasterlee + bosgroep Kempense Heuvelrug)
- 3 Kapellenblok, Herentals niet akkoord opnamegebied (pv natuurgebied)
- 4 bufferstrook tussen landbouw en Olens broek (Olen + regionaal landschap Kleine en Grote Nete (in kader van regionale landschappen))
- 5 renovatie recreatiepark van Noë gemeente Kasterlee + vzw De Wimpe
- 6 Hallekens als natuureducatie + recreatie Herentals + Kempens landschap: groene zones in het gebied



3. op zoek naar synergiën in de Kleine Nete vallei

In de initiesverklaring werd voor de toekomstige ontwikkelingen in de Kleine Netevallei ingezet op vijf thema's. Aanvullend op zowel lopende als nieuwe initiatieven die kaderen in het verhogen van de veerkracht het behalen van natuurdoelen en erfgoeddoelstellingen en/of het integrale waterbeleid zal bij het operationaliseren van de intentieverklaring in het bijzonder aandacht gaan naar:

1. streekgebonden natuurontwikkeling

Naast de inzet op de realisatie van dwingende Europese natuurbehoudsdoelstellingen, wordt ook ingezet op streekgebonden natuurontwikkeling.

2. zorg voor landschap en onroerend erfgoed

Bestaande kwaliteiten van landschap en erfgoed worden versterkt en nieuwe kwaliteiten worden aan het gebied toegevoegd met het behoud van het karakter en identiteit van de vallei van de Kleine Nete.

3. duurzame landbouwontwikkeling

Landbouw blijft als producent een essentiële beheerder van de open ruimte waar blijvend ruimte en toekomstkansen voor voorzien moeten worden.

4. toeristisch-recreatieve ontwikkeling

De vallei van de Kleine Nete heeft potentie als toeristisch-recreatieve aantrekkingspool binnen de Antwerpse Kempen.

5. doordachte stedelijke ontwikkelingen

Nieuwe ontwikkelingen inzake wonen of bedrijventerreinen worden afgestemd op de ruimtelijke draagkracht van het valleisysteem.

De hierboven opgelijste thema's worden in dit hoofdstuk geïllustreerd en geduid met kaartmateriaal op de schaal van de volledige vallei. Op het einde van ieder thema volgt een toolkit waarin een aantal speerpunten naar voren geschoven worden, deze actiepunten werden gefilterd uit de productieve discussies en werksessies tijdens de drie werkateliers in de zomer van 2016.



streekgebonden natuurontwikkeling

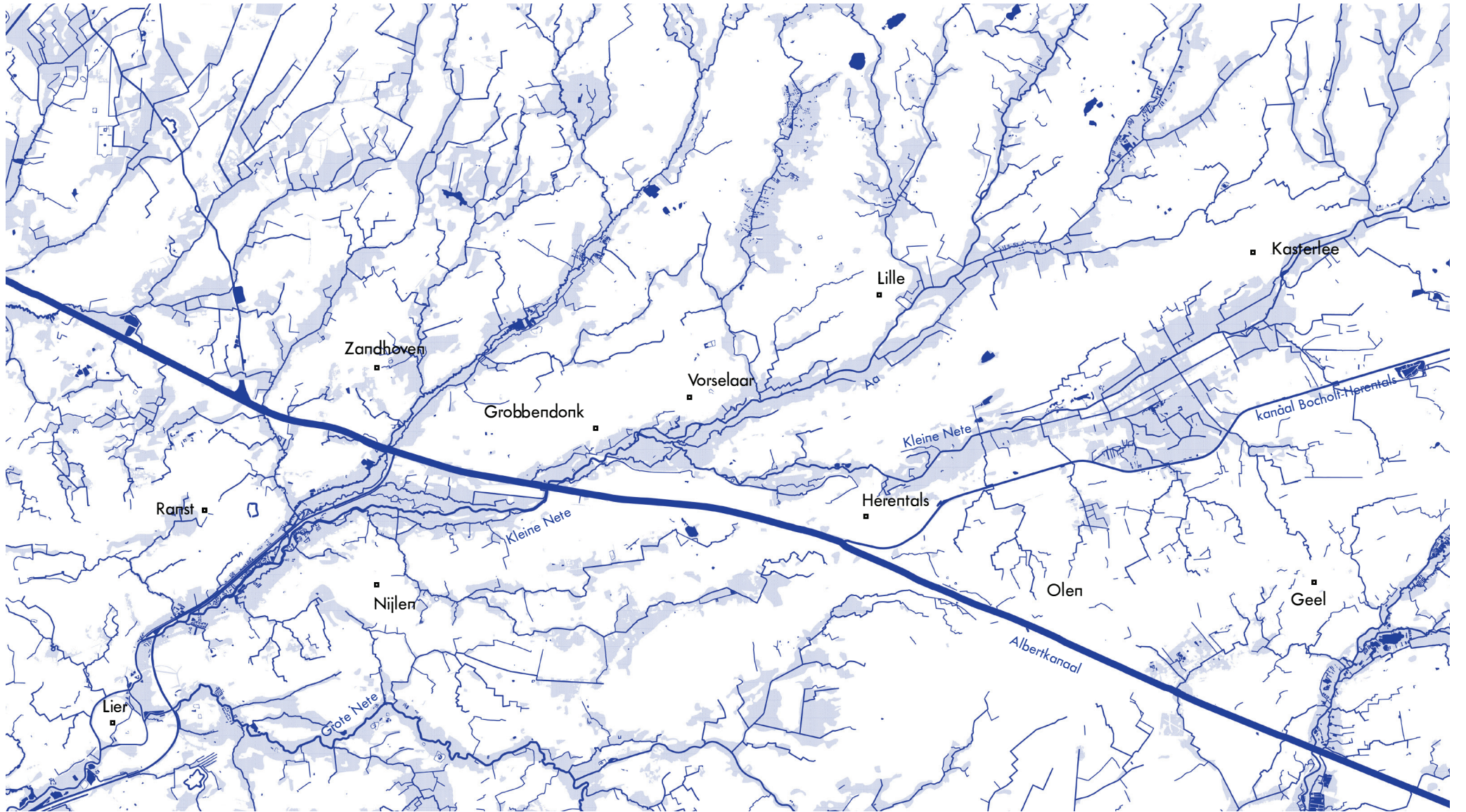
De Kleine Nete ontspringt op de grens van de provincies Antwerpen en Limburg. Vervolgens stroomt ze door de Kempen tot Lier waar ze samenvloeit met de Grote Nete en de Beneden-Nete vormt. De slingerende rivier bepaalt het landschap van graslanden en ruigten, moerassen en broekbossen en is tevens de broedplaats voor tal van vogelsoorten. Door de vallei lopen tal van zijriviertjes. Langs de Kleine Nete liggen een heel aantal mooie natuur- en groengebieden, waaronder de Steenbeemden en het Viersels Gebroekt.

Naast de inzet op de realisatie van dwingende Europese natuurbehoudsdoelstellingen, wordt ook ingezet op streekgebonden natuurontwikkeling die zorgt voor veerkracht. Op die manier verhoogt ook de draagkracht van natuur-, bos- en groengebieden voor recreatief medegebruik. Een aantal belangrijke lopende projecten in de Kleine Netevallei op dit thema zijn: de instandhoudingsdoelstellingen binnen Natura 2000 en het LIFE+ project, met belangrijke doelstellingen in o.a. Graafweide Schupleer. Andere lopende projecten zijn het Sigmaplan, de Bekkenbeheerplannen, maar ook kleinere projecten zoals de herinrichting van de Hellekens in Herentals, het vernatten van het Olen Broek en bijvoorbeeld het creeën en in stand houden van lokale ecologische verbindingen maken dat er in de vallei diverse actoren aan het werken zijn aan streekgebonden natuurontwikkeling.*

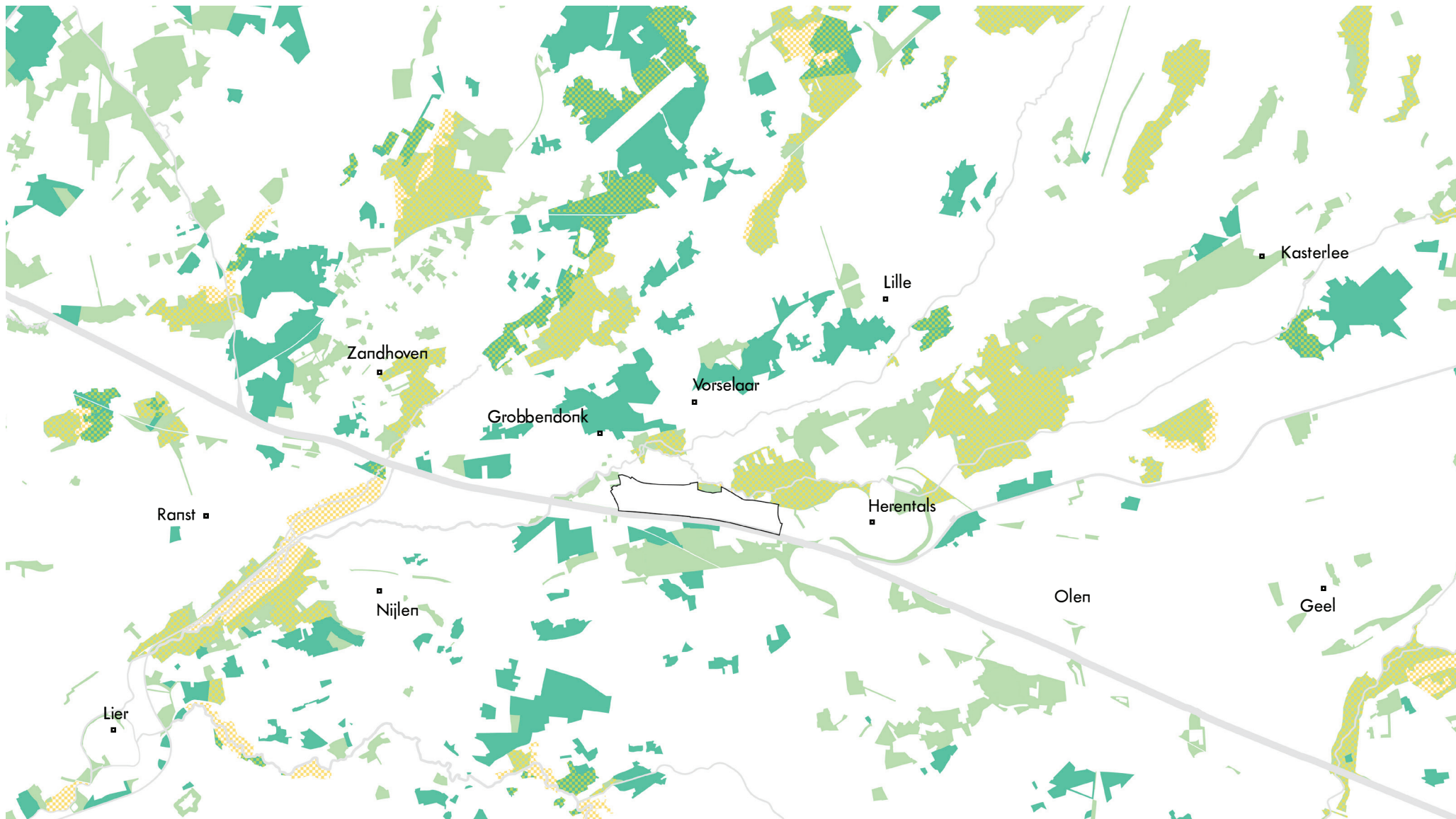
*in de toolkit op het einde van elk hoofdstuk worden speerpunten die aangehaald werden door diverse deskundigen tijdens de werksessies opgelijst en geïllustreerd om inspiratie te bieden voor verdere ontwikkelingen in de vallei



Lier | Ranst | Zandhoven | Grobbendonk | Vorselaar | Herentals | Olen | Kasterlee
Nijlen | Geel



-  waterlopen
-  oppervlaktewater
-  overstromingsgevoelig gebied



juridisch groen

-  bosgebied
-  groengebied
-  VEN

 militair domein



ecologisch groen

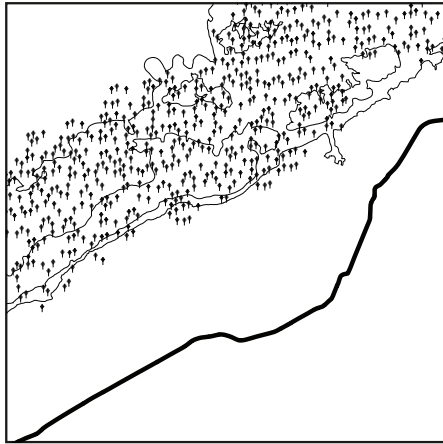
■ natura 2000

■ habitat

■ gewenste bosstructuur

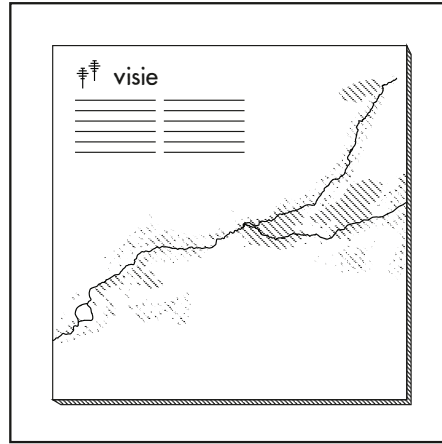
■ biologisch waardevol

— vogelrichtlijn gebieden



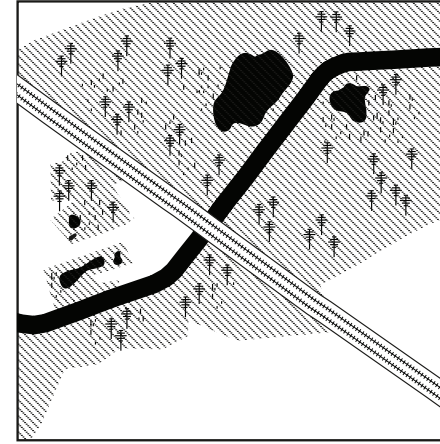
1. relatie versterken tussen de verschillende natuurlandschappen

De vallei van de Kleine Nete beperkt zich vanzelfsprekend niet tot haar oevers. De Kleine Nete is een belangrijke ecologische structuur die ook in het vizier kan genomen worden wanneer omliggende (natuur) gebieden ontwikkeld worden (bijvoorbeeld strategisch project Kempense Heuvelrug). Op deze manier kunnen onder andere ontsluiting en beheer op elkaar afgestemd worden.



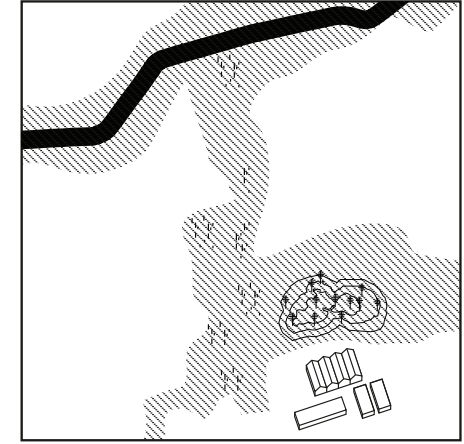
2. overkoepelende gebiedsgerichte visie over natuur

Tijdens de werksessies bleek meermaals dat overlegstructuren op schaal van de vallei voor natuurprojecten wenselijk zijn. Het coördineren van de vele lopende projecten kan leiden tot een gedragen gebiedsgerichte visie over natuur in de Kleine Netevallei. Een voorbeeld hiervan is het instellen van een gebiedsbrede visie over boscompensatie.



3. realiseren ecologische verbindingen over/onder infrastructuurbundels

Er is in de gehele vallei nood aan extra lokale verbindingen tussen de verschillende ecosystemen. Daarenboven kan er onderzocht worden waar en hoe mogelijke extra ecologische verbindingen kunnen gerealiseerd worden, specifiek op plekken waar (wegen)infrastructuur de talrijke natuurgebieden in de vallei doorsnijden.



4. de vele storten en ophogingen in de vallei saneren en landschap herinrichten

De Kleine Netevallei kruist met een aantal (water)wegen waar er reeds verschillende decennia veel bedrijvigheid aanwezig is, o.a. met het Albertkanaal en het kanaal Bocholt-Herentals. Hier is in het verleden heel wat verontreiniging ontstaan, onder meer in de vorm van storten. Ondertussen werd op verschillende plekken gesaneerd en kan er naar de toekomst gekeken worden. Kunnen deze storten en ophogingen heringericht worden en bijvoorbeeld dienen als uitkijkpunt over de vallei?



zorg voor landschap en onroerend erfgoed

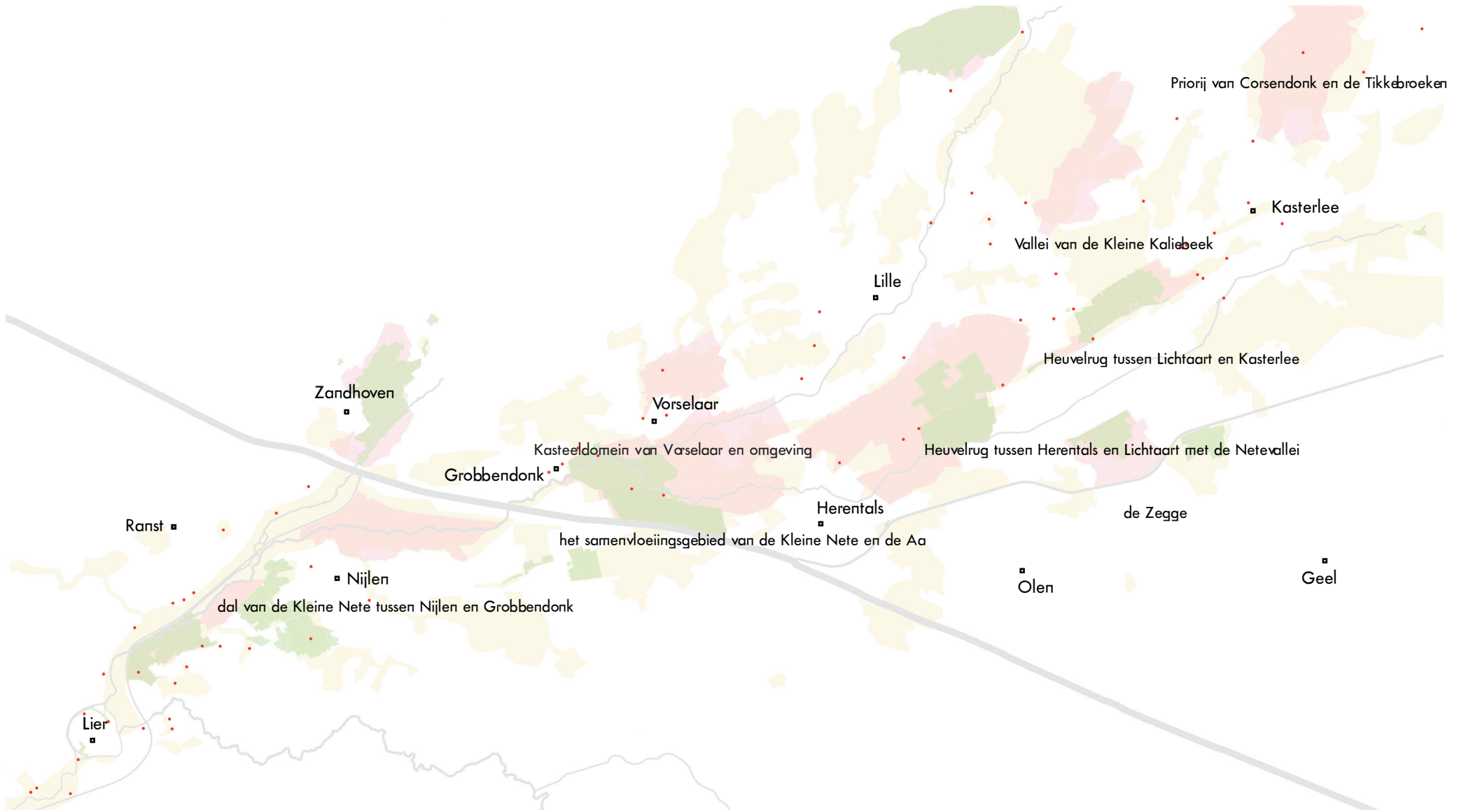
De Kleine Nete wordt geflankeerd door een aantal grote landschappelijk waardevolle gebieden, bovendien vallen er ook diverse oude kapelletjes, wind -en watermolens, kastelen en boerderijen te bewonderen in het gebied. Binnen de vallei van de Kleine Nete, tussen Herentals en Lier, liggen verschillende 'items uit de vastgestelde landschapsatlas', namelijk: Het samenvloeiingsgebied van de Kleine Nete en Aa met de westelijke uitlopers van de Kempische Heuvelrug, Dal van de Kleine Nete tussen Nijlen en Grobbendonk. Hierbij is behoud en beheer van de natuurwetenschappelijke, historische, esthetische en ruimtelijk-structurende waarden de doelstelling.

Ruimtelijke ontwikkelingen moeten worden vormgegeven vanuit een gedragen visie op de bestaande ruimtelijke kwaliteit, identiteit en samenhang. Er moet naar gestreefd worden om huidige kwaliteiten te versterken en nieuwe kwaliteiten worden aan het gebied toegevoegd met het behoud van het karakter en identiteit van de vallei van de Kleine Nete. Dat kan alleen als ontwikkelingen langs en op locaties rond de rivier bijdragen aan deze identiteit en er samenhang is tussen deze ontwikkelingen.*

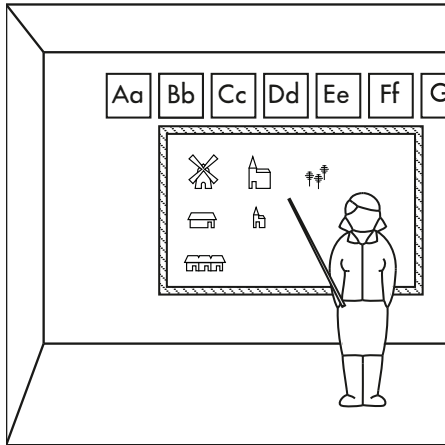
*in de toolkit op het einde van elk hoofdstuk worden speerpunten die aangehaald werden door diverse deskundigen tijdens de werksessies opgelijst en geïllustreerd om inspiratie te bieden voor verdere ontwikkelingen in de vallei



Lier	Ranst	Zandhoven	Grobbendonk	Vorselaar	Herentals	Olen	Kasterlee
—	—	—	—	—	—	—	—
	Nijlen						Geel

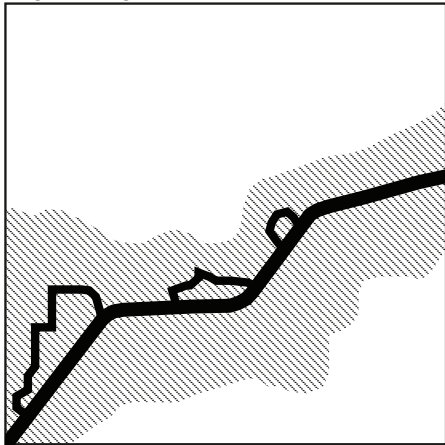


- puntrelicten
- item uit de vastgestelde landschapsatlas
- relict zone
- beschermd landschap

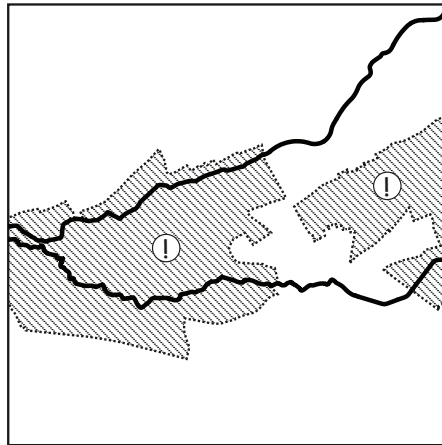


1. betere ontsluiting informatie over erfgoed

Lokaal onderwijs kan een belangrijke rol spelen in de ontsluiting en de bredere erkenning van erfgoed in de vallei.

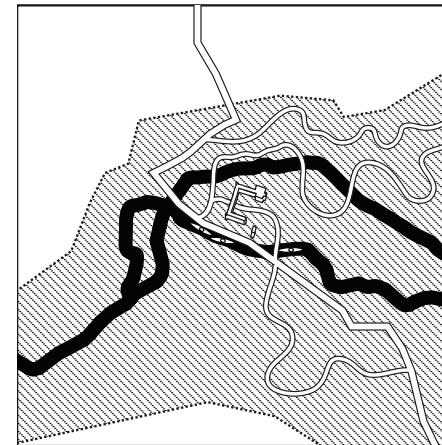


5. strategisch herstel van oude meanders



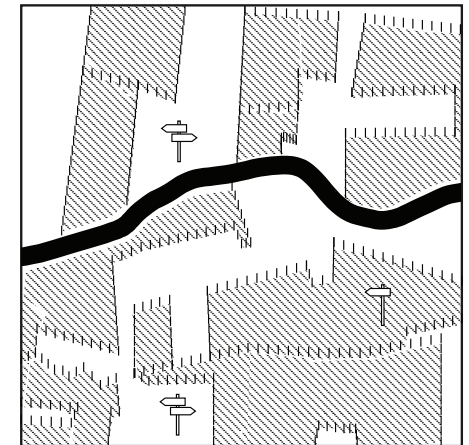
2. beheersmaatregelen invoeren binnen de beschermde perimeters

Ook de vastgestelde items uit de landschapsatlas worden op bepaalde plekken intensief gebruikt voor bijvoorbeeld landbouw, recreatie of woonfunctie. Er kan verder onderzocht worden of er kansen zitten in het invoeren van beheersmaatregelen samen met zowel de gebruikers als de eigenaars.



3. recreatief medegebruik van natuur en erfgoed

Aansluitend op de betere ontsluiting van erfgoed in de vallei in bijvoorbeeld lokale scholen, speelt recreatie vandaag reeds een belangrijke rol in de beleving van erfgoed in de vallei. De bestaande recreatieroutes kunnen onder de loop genomen worden en kunnen zo de beleving van erfgoed en landschap, specifiek langs de Kleine Nete, nog beter in de verf zetten.



4. éénvormigheid van afbakening en bewegwijzering in het landschap

De visuele identiteit van de Kleine Nete kan over het volledige gebied versterkt worden door de afstemming van bewegwijzering en perceelsafbakening. Dit kan bijvoorbeeld worden georganiseerd door een groepsaankoop van omheiningen met de grondeigenaren in de vallei.



duurzame landbouwontwikkeling

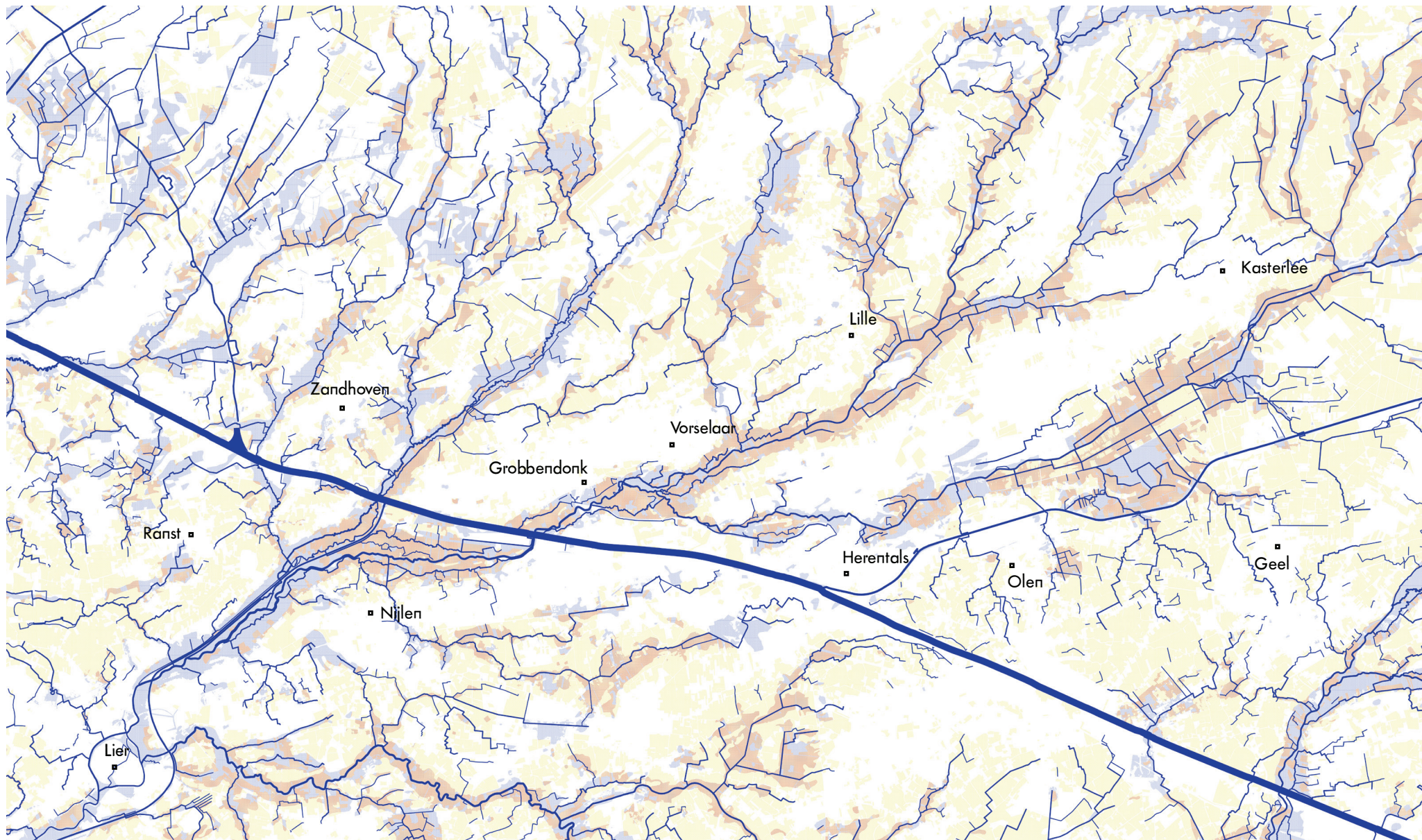
Een aanzienlijk gebied langs de Kleine Nete wordt ingenomen door landbouwgrond. Landbouw is als producent van onder andere voedsel een essentiële beheerder van de open ruimte in de vallei waar blijvend ruimte en toekomstkansen voor voorzien worden. Landbouw in de Kleine Netevallei is niet zelden gepositioneerd in overstromingsgevoelig gebied of in een gebied waar erfgoed-of natuurdoelstellingen te halen zijn.

Daarom moet het behoud van ruimte voor land- en tuinbouwactiviteiten samengaan met het inzetten op een meer efficiënt gebruik van hulpbronnen, het behoud en het herstel van ecosystemen die afhankelijk zijn van land- en bosbouw en een omslag naar een koolstofarme en klimaatbestendige landbouw-, voedsel- en bosbouwsector.

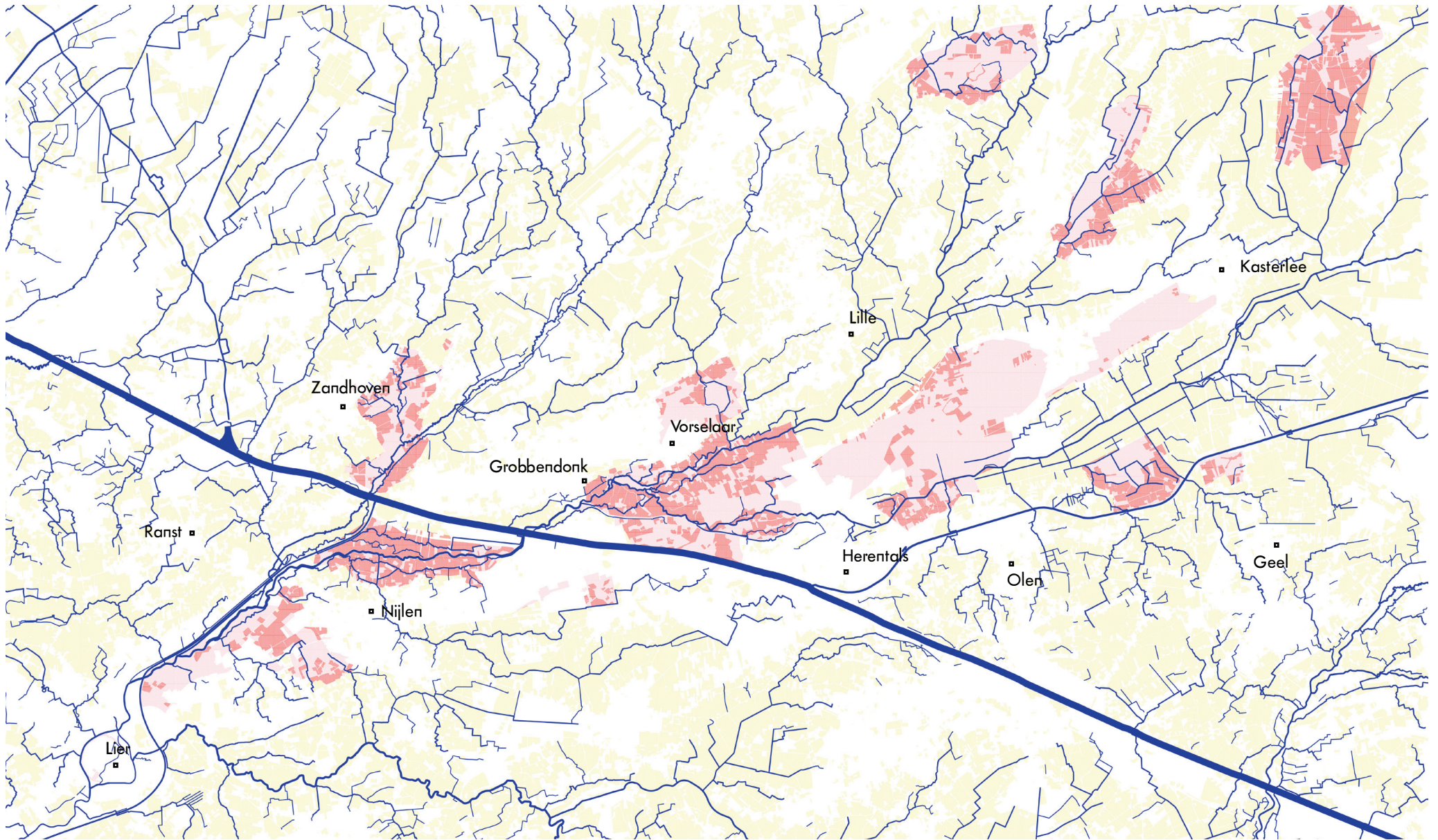
Er moet in de vallei op zoek gegaan worden naar concrete projecten en toekomstgerichte stimuli op het terrein om tot een ruimtelijke inrichting van het landbouwgebied te komen die aangepast is aan de kenmerken en dynamiek van het fysisch systeem zodat periodes van droogte of tijdelijke overstromingen minder aanleiding geven tot permanente schade aan productiefactoren of grote oogstverliezen. De beoogde invulling en inrichting van het aanwezige landbouwgebied gaat uit van een rendabele landbouwuitbating met invulling van maatschappelijke vragen als daar zijn, klimaat, water, biodiversiteit, erfgoed, toerisme en recreatie. Een duurzame (economisch, ecologisch en sociaal) landbouw staat hierbij centraal. Dit moet de bedrijven klaar maken voor een toekomst in de vallei.*

*in de toolkit op het einde van elk hoofdstuk worden speerpunten die aangehaald werden door diverse deskundigen tijdens de werksessies opgelijst en geïllustreerd om inspiratie te bieden voor verdere ontwikkelingen in de vallei

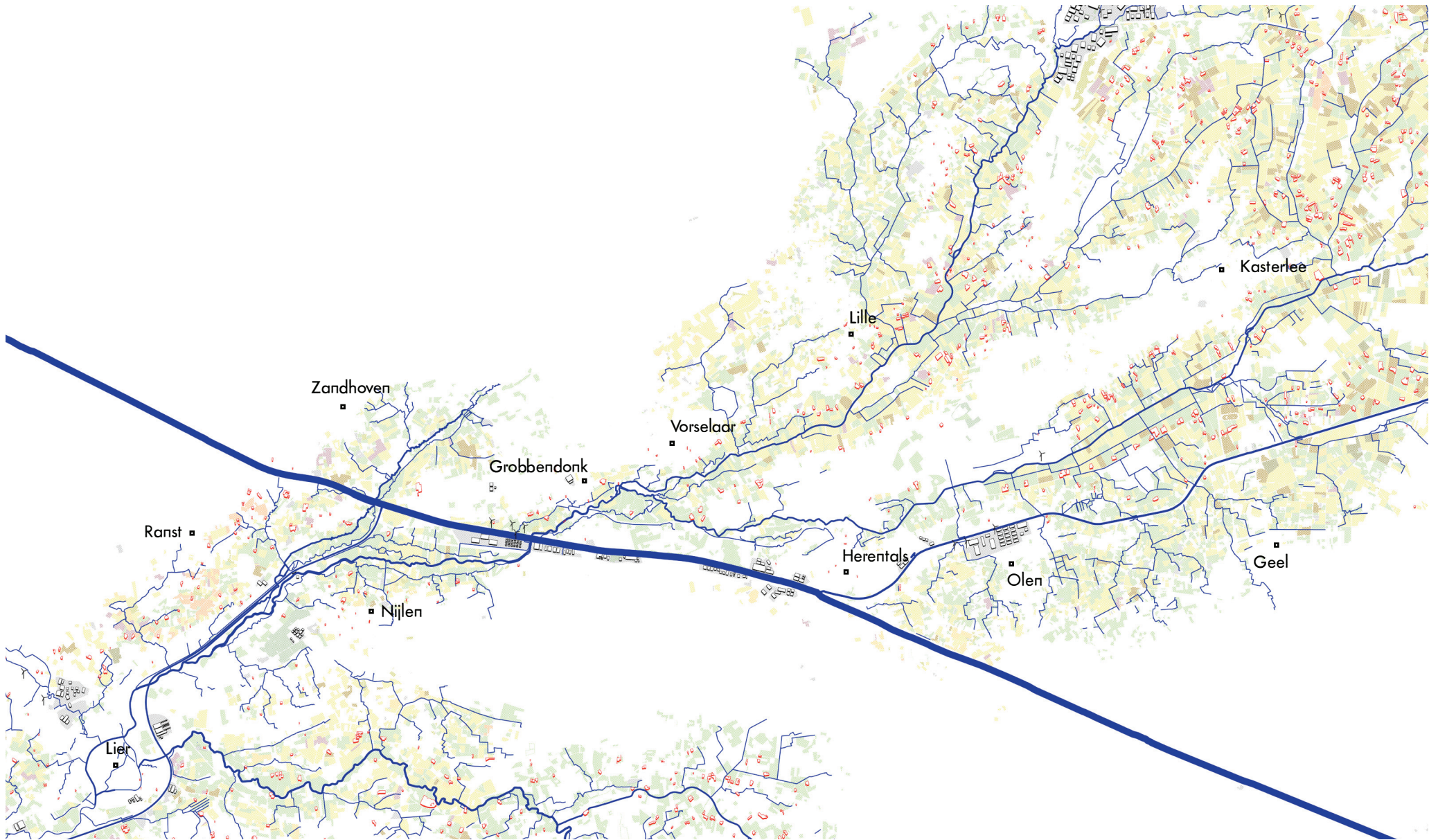










- landbouw
- overstromingsgevoelig gebied
- landbouw in overstromingsgevoelig gebied





- landbouw
- landschap en onroerend erfgoed
- overlap landbouw met erfgoed



-  groenten, kruiden en sierplanten
-  grasland
-  voedergrassen
-  aardappelen
-  suikerbieten
-  granen, zaden en peulvruchten

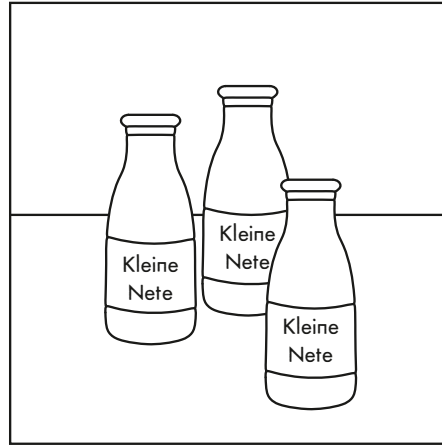
-  maïs
-  vlas en hennep
-  overige gewassen
-  fruit en noten
-  houtachtige gewassen
-  water

-  landbouwinfrastructuur
-  bedrijvigheid



1. kleinere percelen en grachten in overstromingsgebieden

Belangrijk voor het inzetten op een veerkrachtig en productief valleilandschap, wordt het verder inzetten op natte landbouw langs de oevers van de Kleine Nete. Er moet gestreefd worden naar een vorm van landbouw dat beter aangepast is aan het fysisch systeem van een vallei.



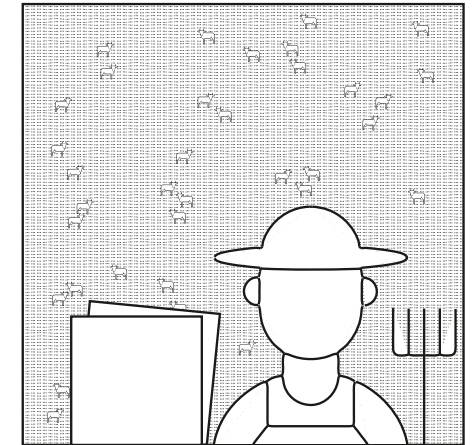
2. versterken landbouwidentiteit in de vallei

De Kleine Nete vallei blijft voor een belangrijk deel landbouwgrond. Streekgebonden branding van landbouwproducten voor de Kleine Nete kan de identiteit van de vallei naar buiten brengen en eveneens fungeren als een kwaliteitslabel voor lokale en duurzame valleilandbouw.



3. landbouw als water- en landschapsbeheerder en structurerende drager

In de vallei zijn al enkele pilootprojecten opgestart waarbij landbouw optreedt als beheerder van stuwtjes, zo wordt de strategische positie van landbouwgronden aan oevers benut en wordt er meewerkt aan het waterpeilmanagement van de rivier. Deze projecten moeten geëvalueerd worden en indien mogelijk uitgebreid worden richting een gebiedsbrede werking.



4. instellen van beleidsinstrumenten voor het compenseren en subsidiëren van landbouw

Er zal moeten onderzocht worden hoe de overgang naar een landbouw die aangepast is aan een veerkrachtige Kleine Nete kan gestimuleerd en gefaciliteerd worden. Idealiter zijn er voldoende stimuli om met de strategische verduurzaming van de landbouw een integrale winst te boeken over de verschillende sectoren heen.

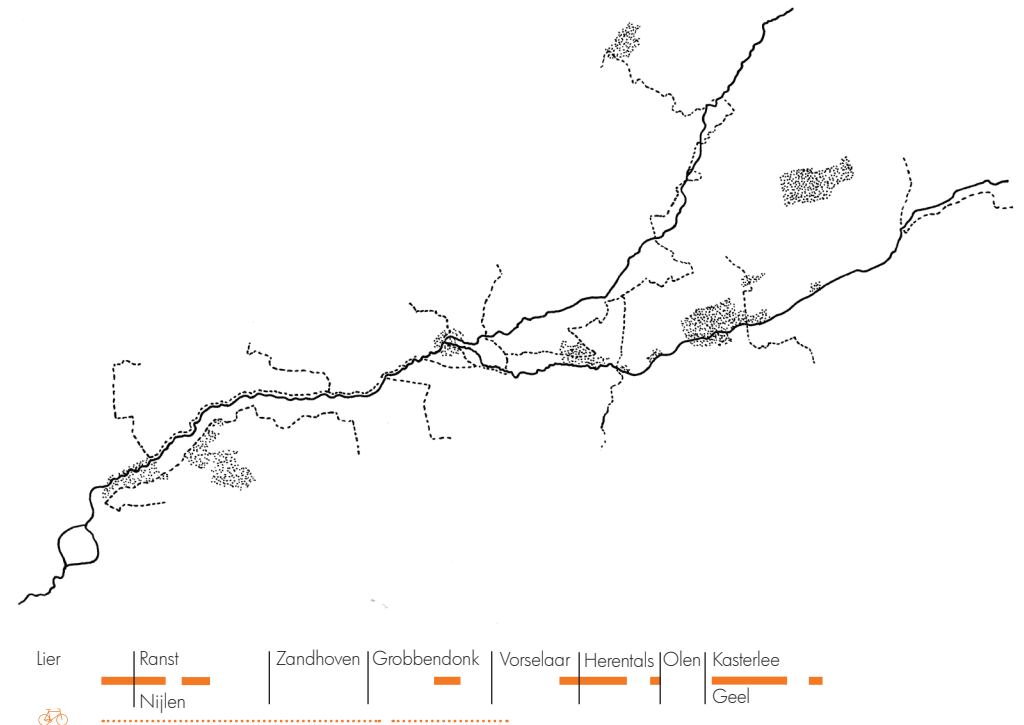


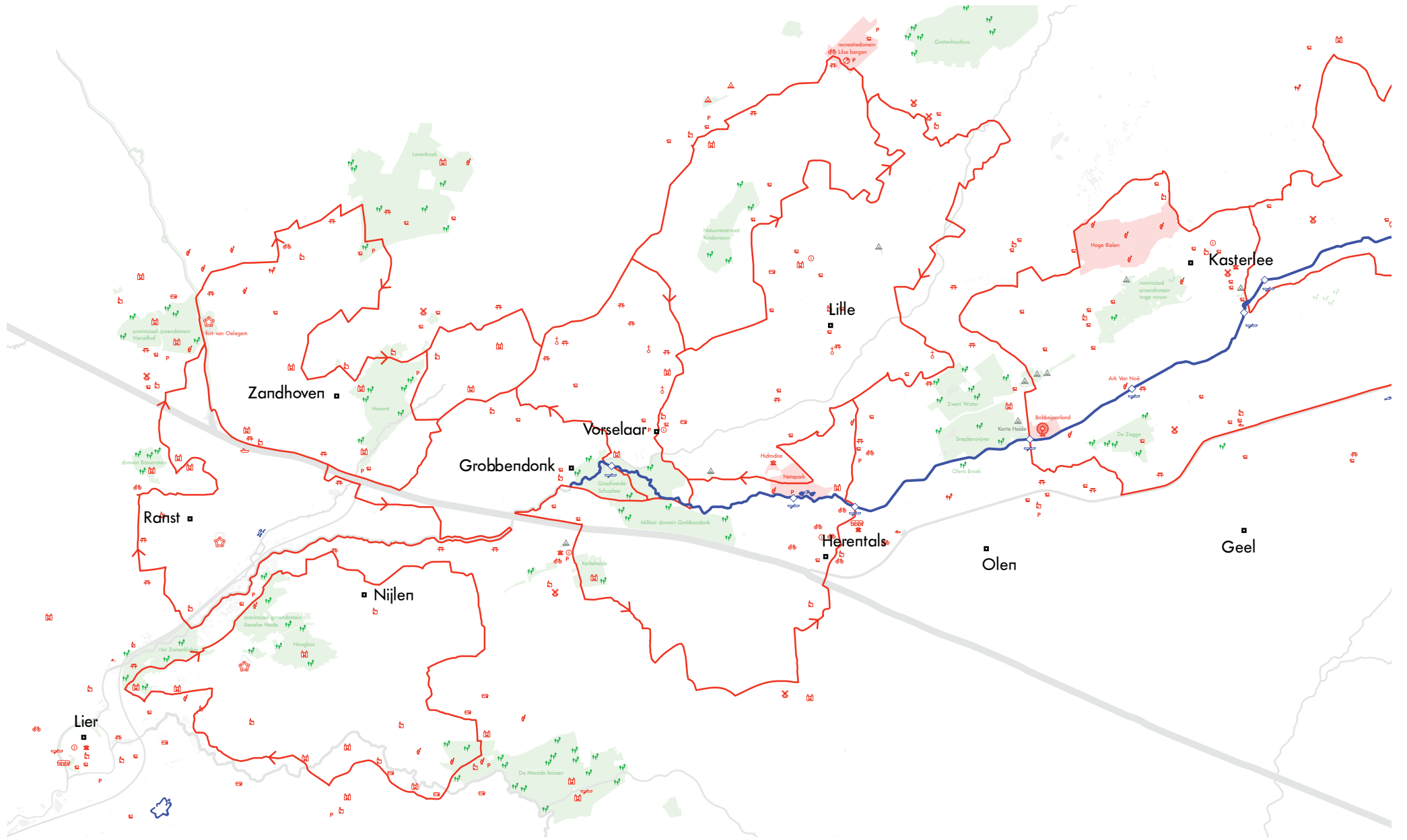
toeristisch-recreatieve ontwikkeling

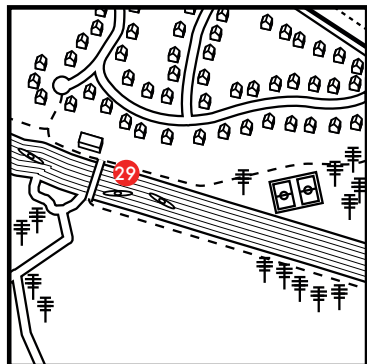
Recreëren langs de Kleine Nete kan op verschillende snelheden en op verschillende manieren. De vallei van de Kleine Nete heeft door haar landschappelijke kwaliteiten en door een aantal grote recreatieve domeinen potentie als toeristisch-recreatieve aantrekkingspool binnen de Antwerpse Kempen. In de vallei worden door de toeristische diensten talrijke themaroutes uitgestippeld, deze kruisen de rivier regelmatig, maar zetten voorlopig zelden de oevers van de Kleine Nete in de verf. Tussen Lier en de kruising met het Albertkanaal is de rivier reeds een drukke recreatieve fietsroute met dwarsverbindingen naar de nabijgelegen gemeenten. Voor andere stukken van de stroom ga je dan weer beter met de kayak of te voet op expeditie.

Voor de bestaande toeristische-recreatieve infrastructuur (kampeerterrinen, recreatiedomeinen...) in het gebied moeten blijvend toekomstkansen geboden, dit moet echter samen met verdere toeristisch-recreatieve ontwikkelingen en het recreatief medegebruik (wandelen, fietsen, paardrijden, kano en kajak...) afgestemd worden op de draagkracht van de vallei. Waar mogelijk kunnen innovatieve synergiën en beleavingsroutes worden opgezet, dit zorgt er voor dat de vallei aantrekkelijk is voor verblijfstoerisme (kampeerterrinen, hoevetoerisme).*

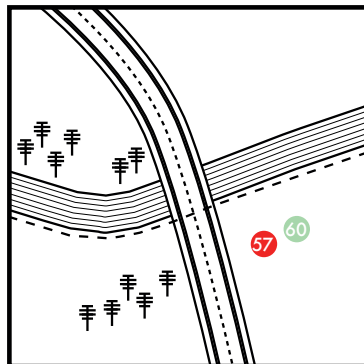
*in de toolkit op het einde van elk hoofdstuk worden speerpunten die aangehaald werden door diverse deskundigen tijdens de werksessies opgeleijst en geïllustreerd om inspiratie te bieden voor verdere ontwikkelingen in de vallei



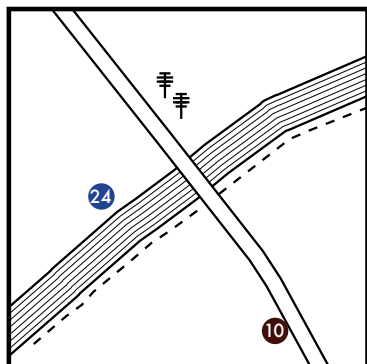




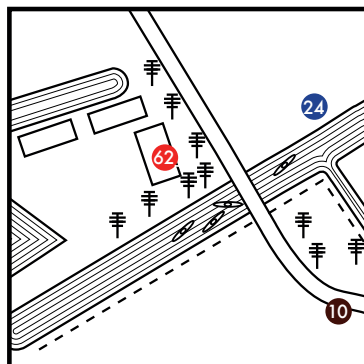
kayakvaart Herentals



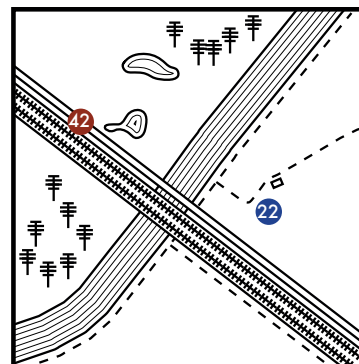
Hellekens



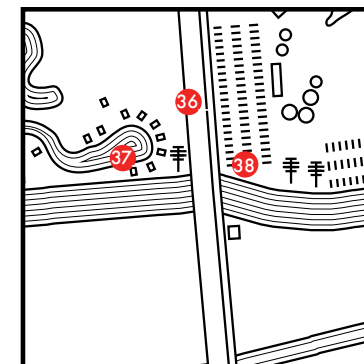
landbouwgebieden - connectie met Zegge



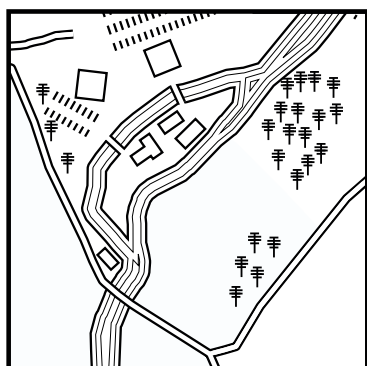
Ark van Noë - connectie met Zegge



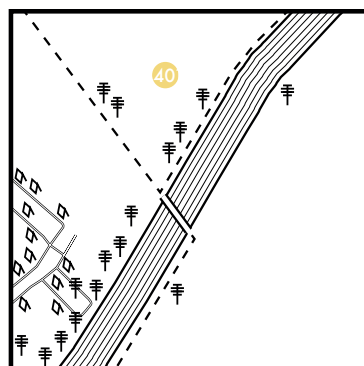
fietsostrade - spoorwegbroek - Olens broek



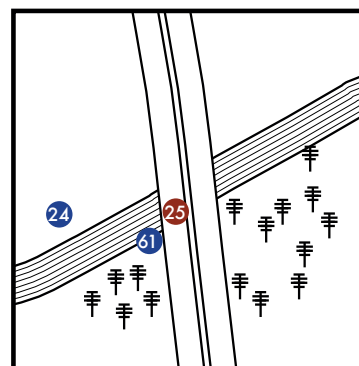
Bobbejaanland - Korte Heide



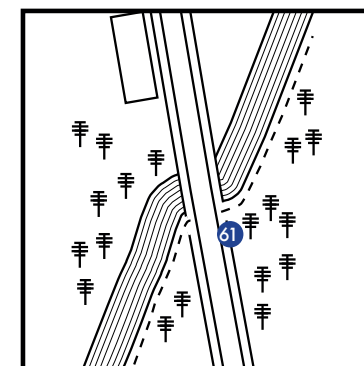
Watermolen Kasterlee



Camping Houtum



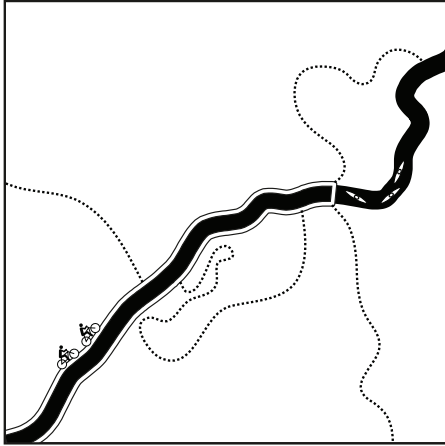
Noord-Zuid verbinding (N19g)



N19 - verbinding met Kasterlee en Geel

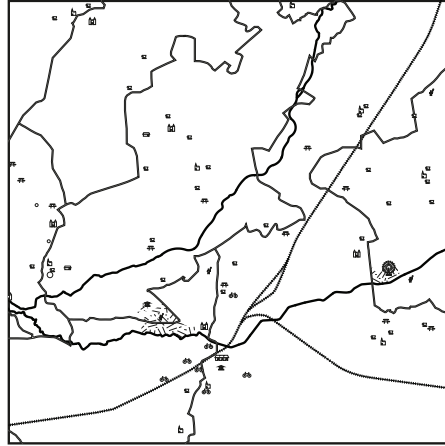
Kanttekening bij (recreatie)routes in de Kleine Nete vallei:
Weinig routes lopen parallel aan de oevers van de Kleine Nete, daarom worden wegen die de oversteek maken des te belangrijker om contact te leggen tussen bewoners/recreanten en de rivier.

Bij de inventarisatie van de lopende projecten in het gebied werd ook duidelijk dat de meeste projecten zich strategisch aan deze kruisingen bevinden. Een mogelijke hypothese kan zijn dat de rivier niet noodzakelijk overal befiets-, bevaar- of begaanbaar moet zijn. Extra initiatieven op deze strategische punten kunnen de kwaliteit van de recreatieroutes in het gebied eveneens een boost geven.



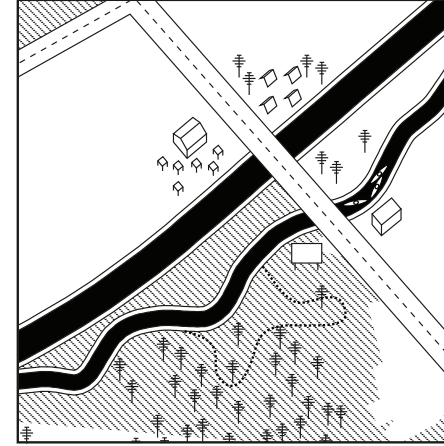
1. onderscheid recreatie op verschillende snelheden met diverse modi

Beleving van de volledige lengte van de Kleine Nete met eenzelfde vervoersmiddel hoeft niet noodzakelijk gefaciliteerd te worden. Diversiteit en keuzemogelijkheden in manieren van recreatie is een troef voor de vallei.



2. netwerkbenadering van recreatie in de vallei

Recreatie in de vallei kan baat hebben bij een meer netwerk georiënteerde benadering op verschillende schalen waarbij belangrijke recreatiebestemmingen, treinstations en grote parkings, toegangspoorten tot de regio, rechtstreeks aan elkaar en onderling gekoppeld worden.



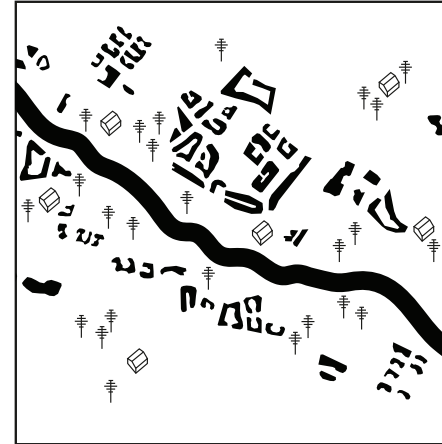
3. recreatieve knooppunten concentreren aan oversteken

Kruisingen van (recreatie)routes met de vallei zijn belangrijk voor de visibiliteit van de Kleine Nete. Dit zijn strategische punten voor toegankelijke recreatieclusters langs de rivier. Deze oversteken kunnen ook benut worden om alternatieve routes naar aanliggende gemeentes aan te duiden.



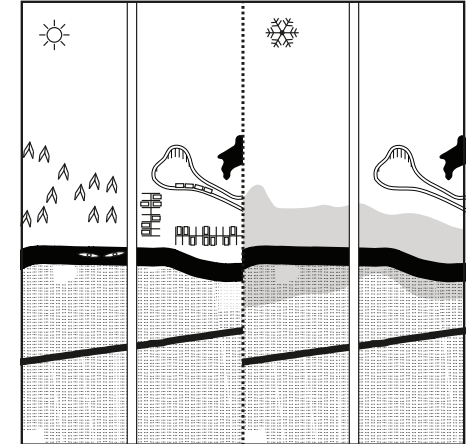
4. strategisch extra wandelbruggen bouwen

De Kleine Nete is op grote delen van haar lengte ook een gemeentegrens. Hierdoor wordt de relatie tussen beide oevers niet steeds optimaal benut. Om de Kleine Nete aantrekkelijker te maken voor lokale recreatie kunnen directe dwarsrelaties tussen aangrenzende gemeentes gefaciliteerd worden door strategisch extra wandel- en fietsbruggen aan te leggen.



5. remediëren van ongewenst aanbod recreatieve infrastructuur

In de vallei van de Kleine Nete werden destijds talloze illegale vakantiehuusjes gebouwd en onvergunde visvijvers aangelegd. Ondertussen zijn de verschillende gemeentes bezig met het terugdringen van dit ongewenst aanbod. Het is nodig dat er in elke gemeente op dezelfde manier met deze problematieken omgegaan wordt. Extra verblijfmogelijkheden kunnen worden opgevangen door meer duurzame oplossingen zoals hoevertoerisme.



6. strategisch recreatief medegebruik aan de oevers van de Kleine Nete

Sommige grote recreatiegebieden aan de oevers van de Kleine Nete worden in de winter minder intensief gebruikt. Is het dan misschien denkbaar dat parkings of leegstaande kampeerterreinen gedurende de wintermaanden kunnen dienst doen als overstromingsgebied?



doordachte stedelijke ontwikkeling

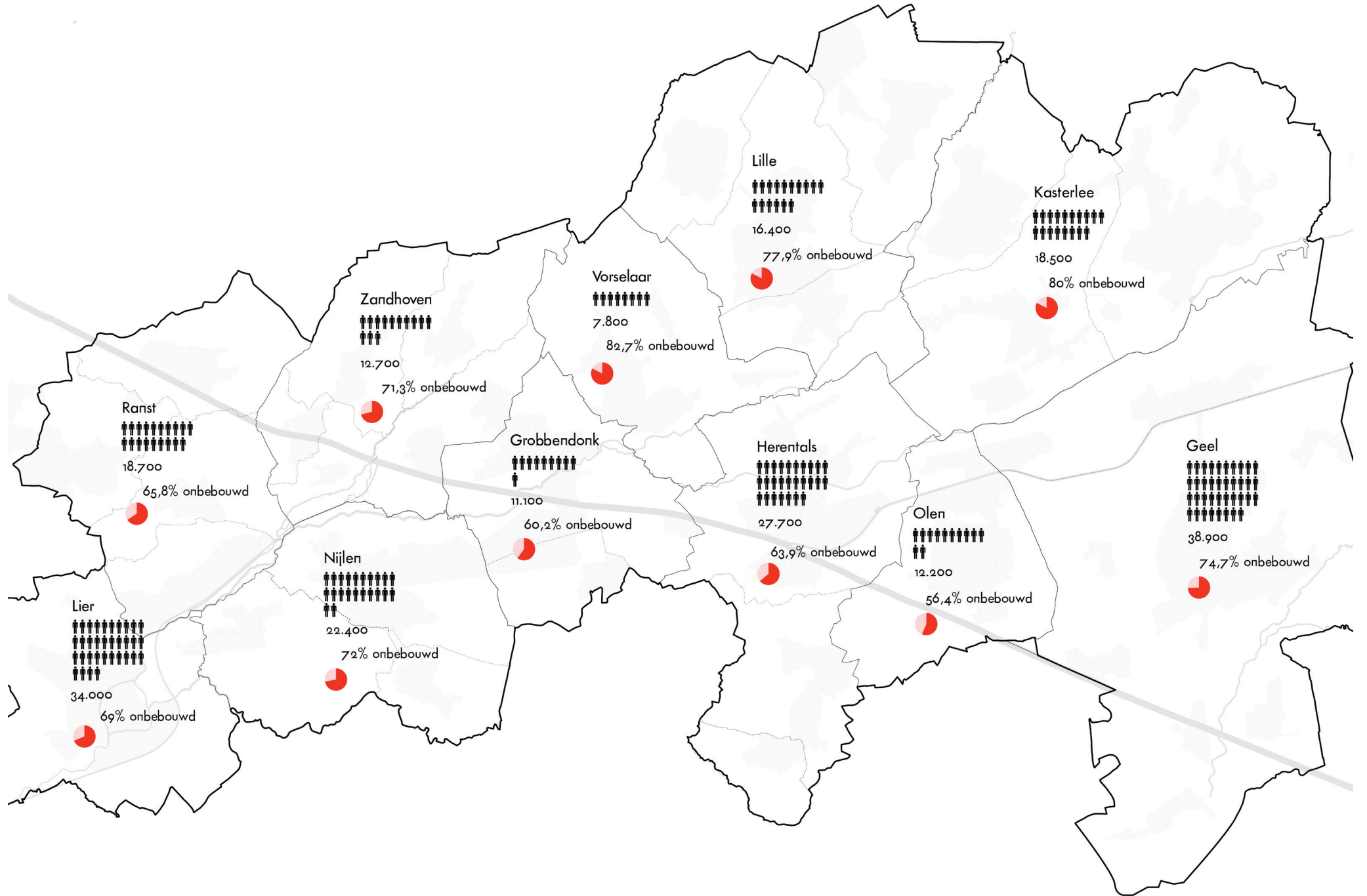
De Kleine Netevallei is een relatief dichtbevolkt gebied met veel verspreide bebouwing en een fijnmazig wegennetwerk. Alleen in Lier, Grobbendonk en Herentals raakt de Kleine Nete rechtstreeks aan de woonkernen. Op sommige plekken wordt de oever van de rivier niet te volle benut, ligt ze op een gemeentegrens en wordt deze gereduceerd tot een achterkant. Nieuwe ontwikkelingen inzake wonen of bedrijventerreinen worden afgestemd op de ruimtelijke draagkracht van het valleisysteem en kunnen worden getoetst aan knooppuntwaarden voor maximale toegang tot openbaar vervoer.

Een belangrijke opgave zit in het verbeteren van de groenblauwe dooradering van bebouwde gebieden en tegelijk bevolkingsgroei maximaal opvangen in het bestaand bebouwd gebied. Water in bebouwd gebied levert - net als groen - een belangrijke bijdrage aan de ruimtelijke kwaliteit, leefbaarheid én klimaatadaptatie (waterberging- en bevoorrading, voorkomen van hittestress...). Dat vraagt intelligente verdichtingsstrategieën waarbij verdichten hand in hand gaat met het ontwikkelen van een kwalitatieve openbare ruimte, een gezicht voor de Kleine Nete met meer groen en blauw.*

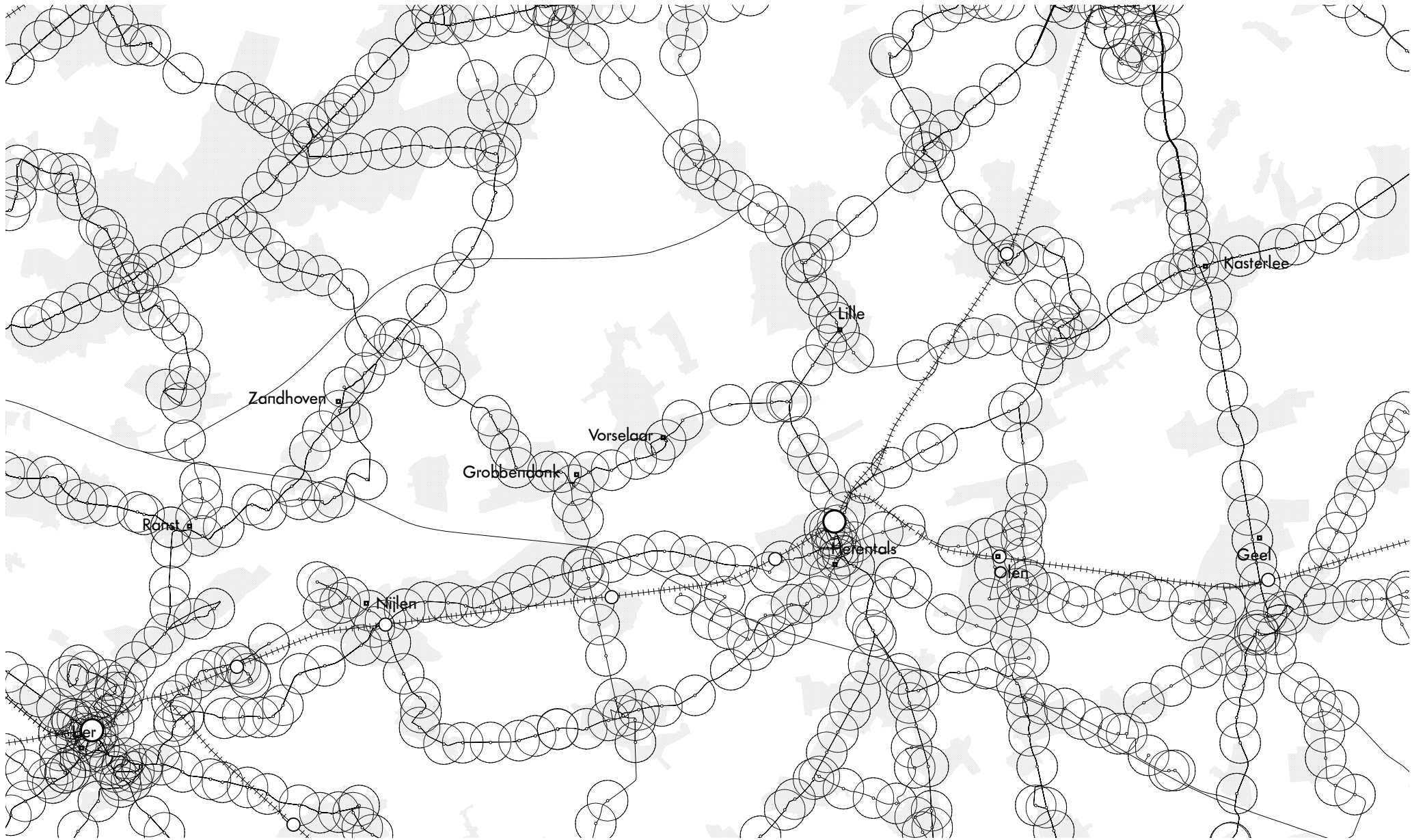
*in de toolkit op het einde van elk hoofdstuk worden speerpunten die aangehaald werden door diverse deskundigen tijdens de werksessies opgeëlijst en geïllustreerd om inspiratie te bieden voor verdere ontwikkelingen in de vallei

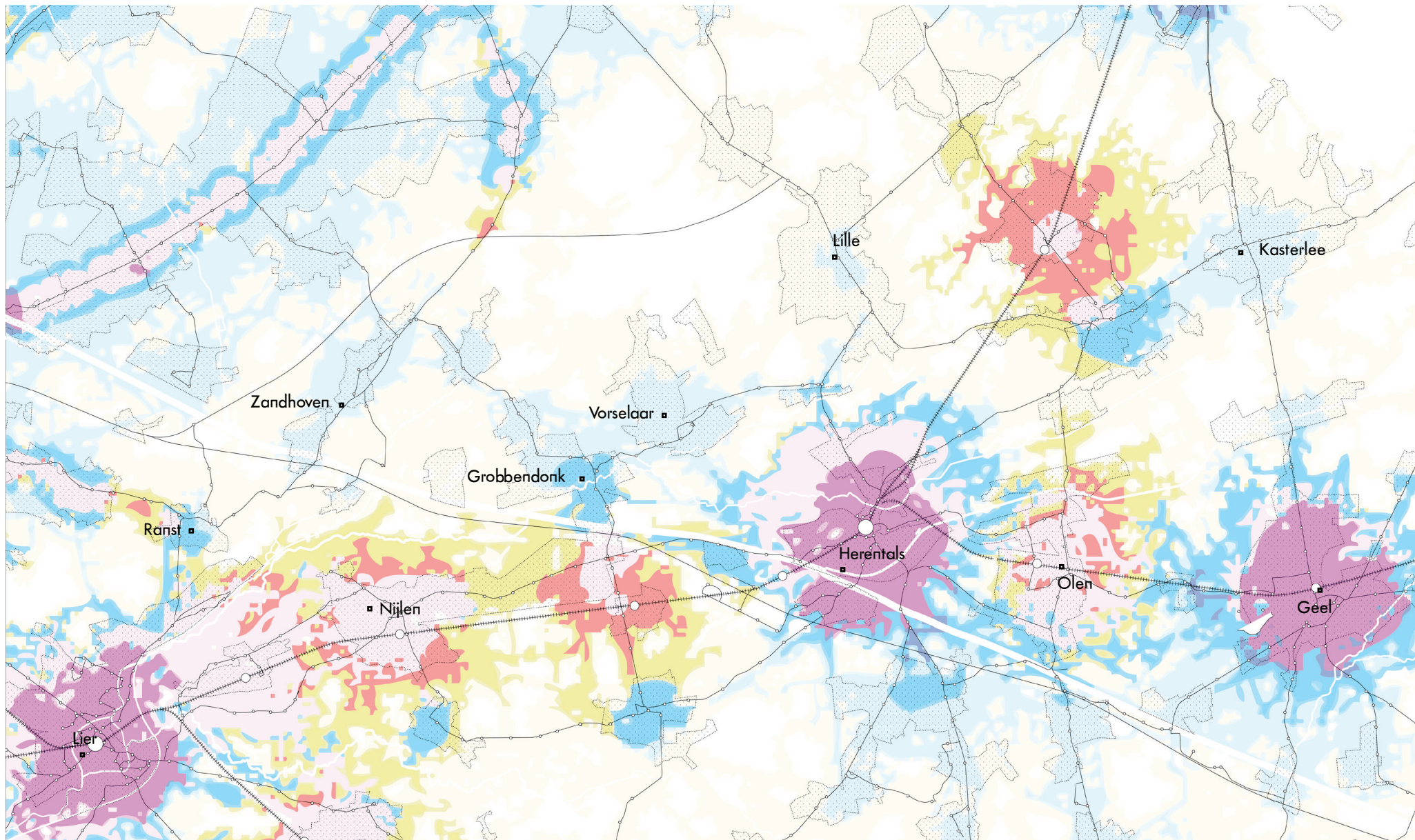


Lier	Ranst	Zandhoven	Grobbendonk	Vorselaar	Herentals	Olen	Kasterlee
	Nijlen					Geel	



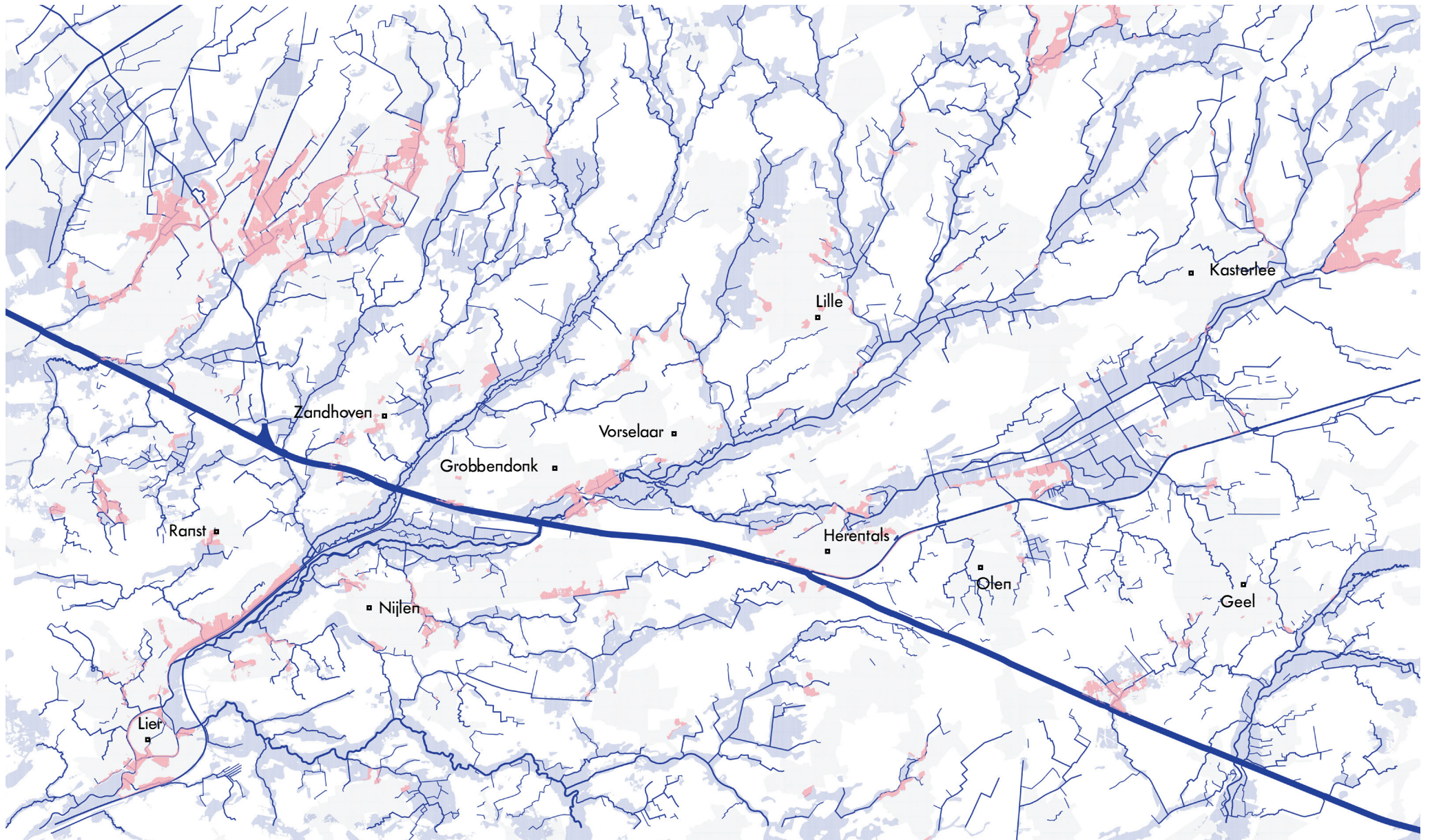






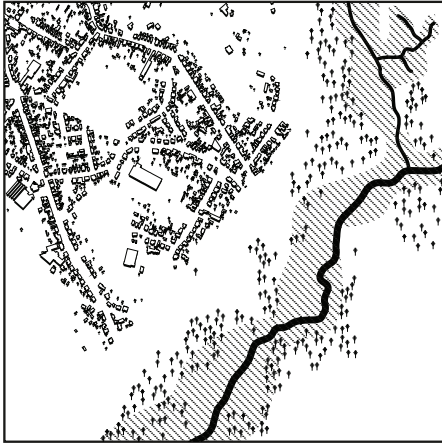
knooppuntwaarde (gebaseerd op studie VITO)





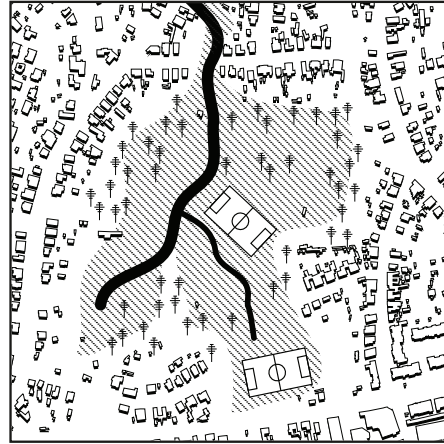
woonkernen in overstromingsgebied

- woonkernen
- overstromingsgevoelig gebied
- woonkernen in overstromingsgevoelig gebied



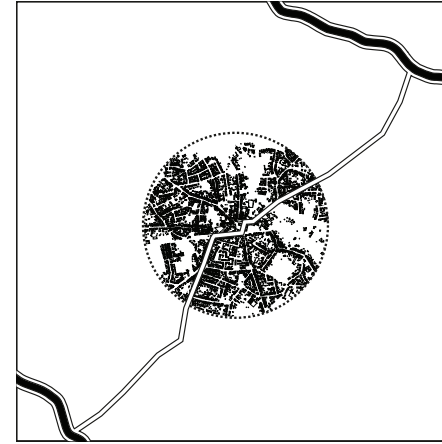
1. randafwerking van gemeentes met 'valleifront'

Ook woonkernen met een verre relatie met de Kleine Nete hebben het potentieel om een relatie aan te gaan met de groene vallei. Hier kan strategische verdichting in de vorm van een valleifront de rand van de woonkern duidelijk afbakenen. Zachte verbindingen en groene aders door de woonkern naar het water kunnen dan de relatie met de rivier nog extra versterken zonder extra open ruimte aan te snijden.



2. herwaarderingsprojecten zijwaterlopen

De Kleine Nete heeft heel wat zijlopen die door woonkernen stromen en voorlopig zitten deze vaak nog verstopt. Tijdens de werkateliers werden een aantal duidelijke ideeën naar voren gebracht die duiden op het potentieel van een verhoogde inzet op de groen-blauwe dooradering. Het terug openmaken van zijlopen door bebouwd weefsel en het duurzaam ontwikkelen van het waterfront van de Kleine Nete zijn een grote kans voor de Kleine Nete

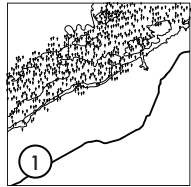


3. kernversterking van verder gelegen gemeenten door dwarse (recreatieve) verbindingen

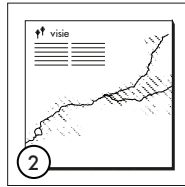
Sommige gemeenten kunnen mee profiteren van de bestaande recreatieve stroom langs de Kleine Nete en strategisch recreanten omleiden naar hun kern om zo de lokale handel te ondersteunen en bezienswaardigheden te ontdekken.

overzicht strategieën per sector

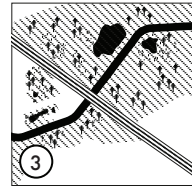
streekgebonden natuurontwikkeling



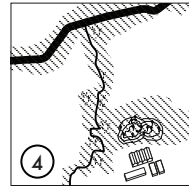
1
relatie versterken
tussen de natuur-
landschappen



2
overkoepelende
gebiedsgerichte
visie over natuur

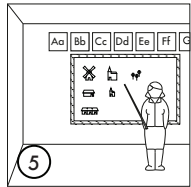


3
inzetten op ecolo-
gische verbindingen
over infrastructuur

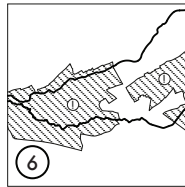


4
vele storten en
ophogingen saneren
en landschap
herstellen

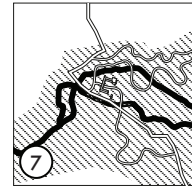
zorg voor landschap en onroerend erfgoed



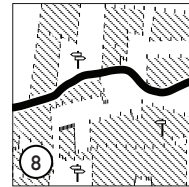
5
betere ontsluiting
informatie over
erfgoed



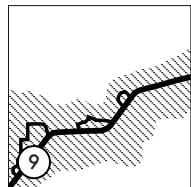
6
beheersmaatregelen
binnen beschermde
perimeters



7
recreatief medege-
bruik van natuur en
erfgoed

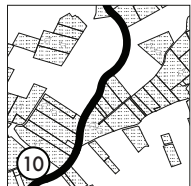


8
eenvormigheid in
het landschap

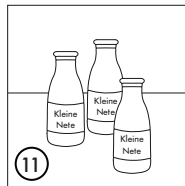


9
strategisch herstel
van oude meanders

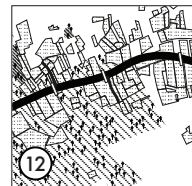
duurzame landbouwontwikkeling



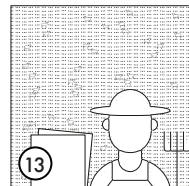
10
kleinere percelen en
grachten in
overstromings-
gebieden



11
versterken
landbouwidentiteit
in de vallei

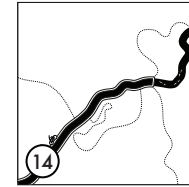


12
landbouw als water-
en landschap-
beheerder

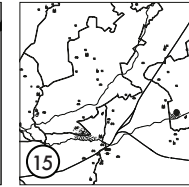


13
beleidsinstrumenten
voor het
compenseren en
subsidieren van
landbouw

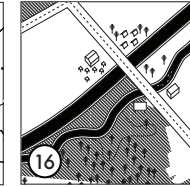
toeristisch-recreatieve ontwikkeling



14
onderscheid recreatie
op verschillende
snelheden



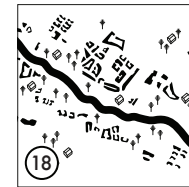
15
netwerkbenadering
van recreatie in de
vallei



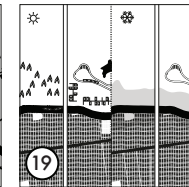
16
knooppunten
concentreren aan
oversteken



17
strategisch extra
wandelbruggen
bouwen

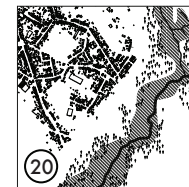


18
remediëren
ongewenst aanbod
recreatieve
infrastructuur

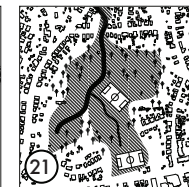


19
recreatief
medegebruik aan de
oeveren

doordachte stedelijke ontwikkelingen



20
randafwerking van
gemeentes met
'valleifront'



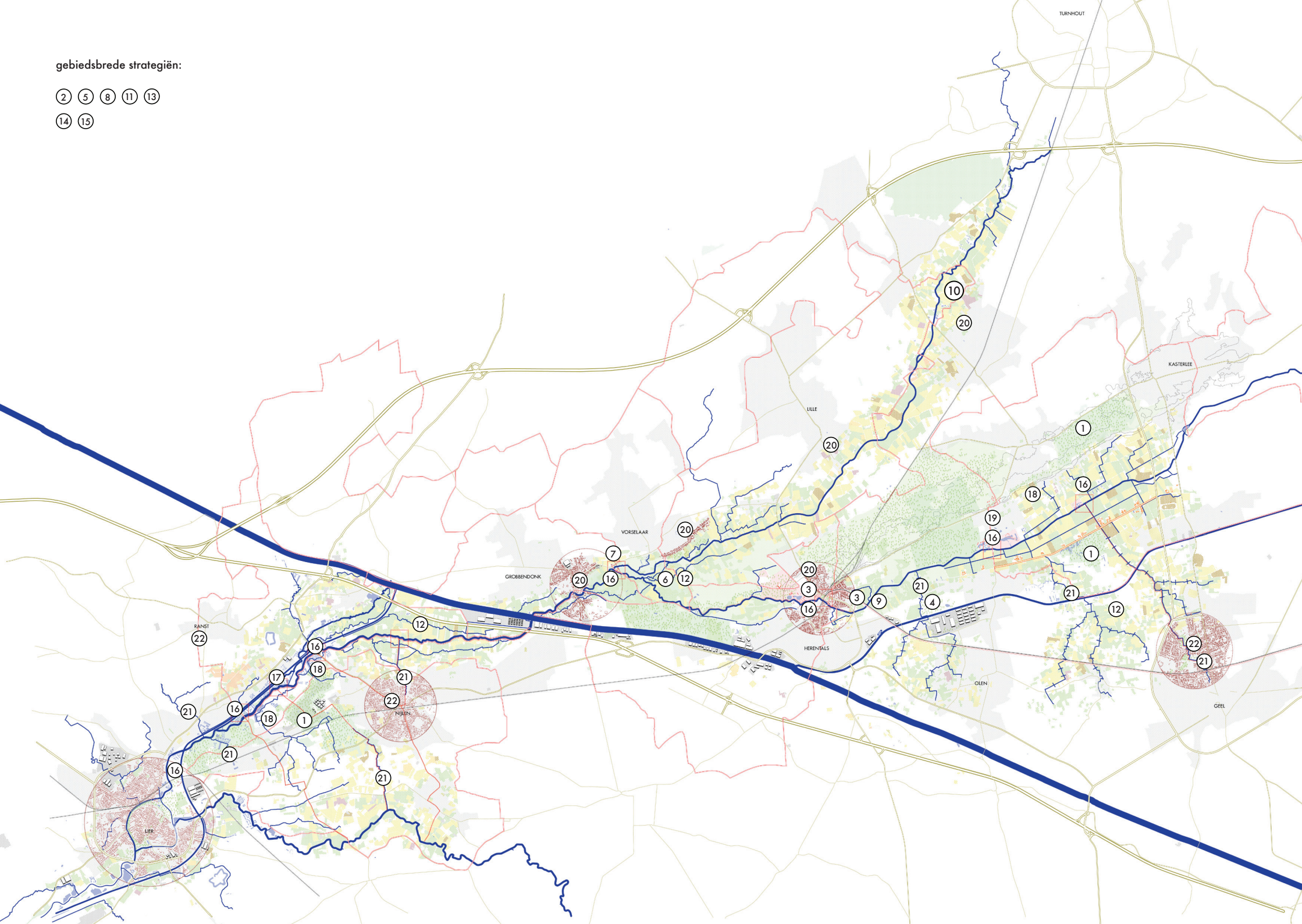
21
herwaarderings-
projecten zijwater-
lopen



22
kernversterking van
verder gelegen
gemeentes door
dwarverbindingen

gebiedsbrede strategien:

- 2 5 8 11 13
- 14 15



4. actieprogramma

Verder bouwend op de verschillende strategieën uit de toolkits wordt een eerste suggestie van vijf mogelijke hefboom- of pilootprojecten die een startpunt zouden kunnen vormen voor het lanceren van actieplan of gebiedsprogramma voor een veerkrachtige vallei van de Kleine Nete.

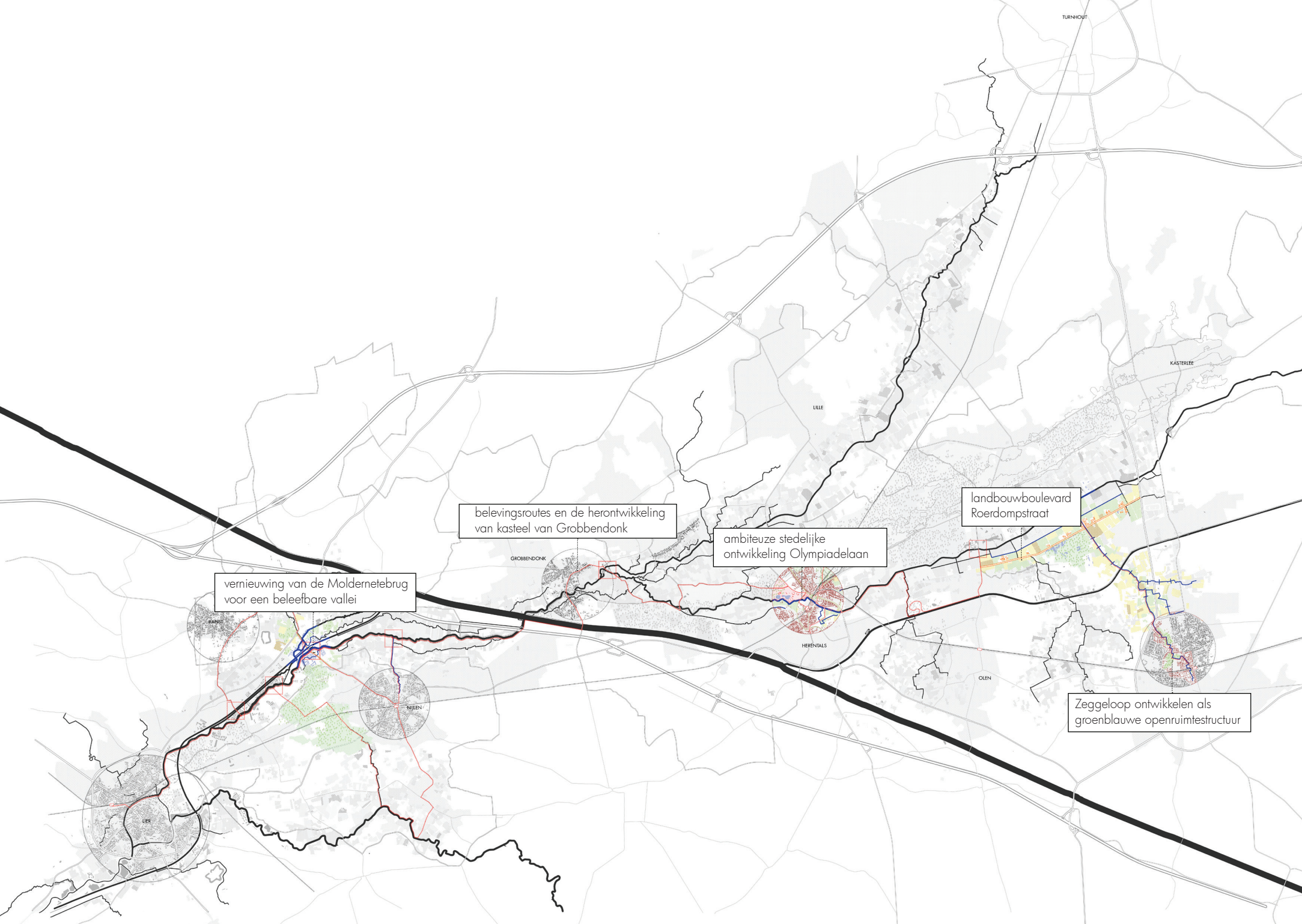
De voorgestelde acties sluiten maximaal aan bij ideeën die reeds leven in het gebied, vooronderzoeken die lopend zijn of projecten die op korte of middellange termijn gepland zijn. Uitgaande van de ambitie om meer synergieën en win-win te creëren tussen verschillende projecten wordt de opgave van deze hefboomprojecten op een aantal strategische locaties in de vallei voldoende ruim en breed geformuleerd zodat er effectief meerdere doelstellingen voor meerdere sectoren gelijktijdig en in coproductie opgepakt kunnen worden.

1. Ambiteuze stedelijke ontwikkeling in het gebied van de Olympiadelaan met de Kleine Nete als een groenblauwe ader van formaat (Herentals)
2. Ontwikkelen van Roerdompstraat als landbouwboulevard in een beleefbaar productief landschap (Olen, Geel, Kasterlee)
3. Zeggeloop ontwikkelen als groenblauwe openruimtestructuur die Geel verbindt met de Kleine Nete (Geel)
4. Vernieuwing van de Moldernetebrug als vertrekpunt voor de ontwikkeling van een meer beleefbare vallei en samenhangende natuur- en landschapsbeheer over de gemeentegrenzen heen (Nijlen, Ranst, Lier).
5. Belevingsroutes en de herontwikkeling van kasteel van Grobbendonk als motor voor een vanuit de dorpen toegankelijk landschapspark Graafweide-Schupleer (Grobbendonk, Vorselaar)

doelstelling actie	streekgebonden natuurontwikkeling	zorg voor landschap en omroerend erfgoed	duurzame landbouwontwikkeling	toeristisch-recreatieve ontwikkeling	doordachte stedelijke ontwikkelingen
Ambiteuze stedelijke ontwikkeling Olympiadelaan	+	+		+	×
Roerdompstraat als landbouwboulevard			×	+	
Zeggeloop ontwikkelen als groenblauwe openruimtestructuur	×	+	+	+	×
Vernieuwing van de Moldernetebrug voor een beleefbare vallei				×	+
Belevingsroutes en de herontwikkeling van kasteel van Grobbendonk		×	+	×	

× primaire doelstelling

+ extra koppeling



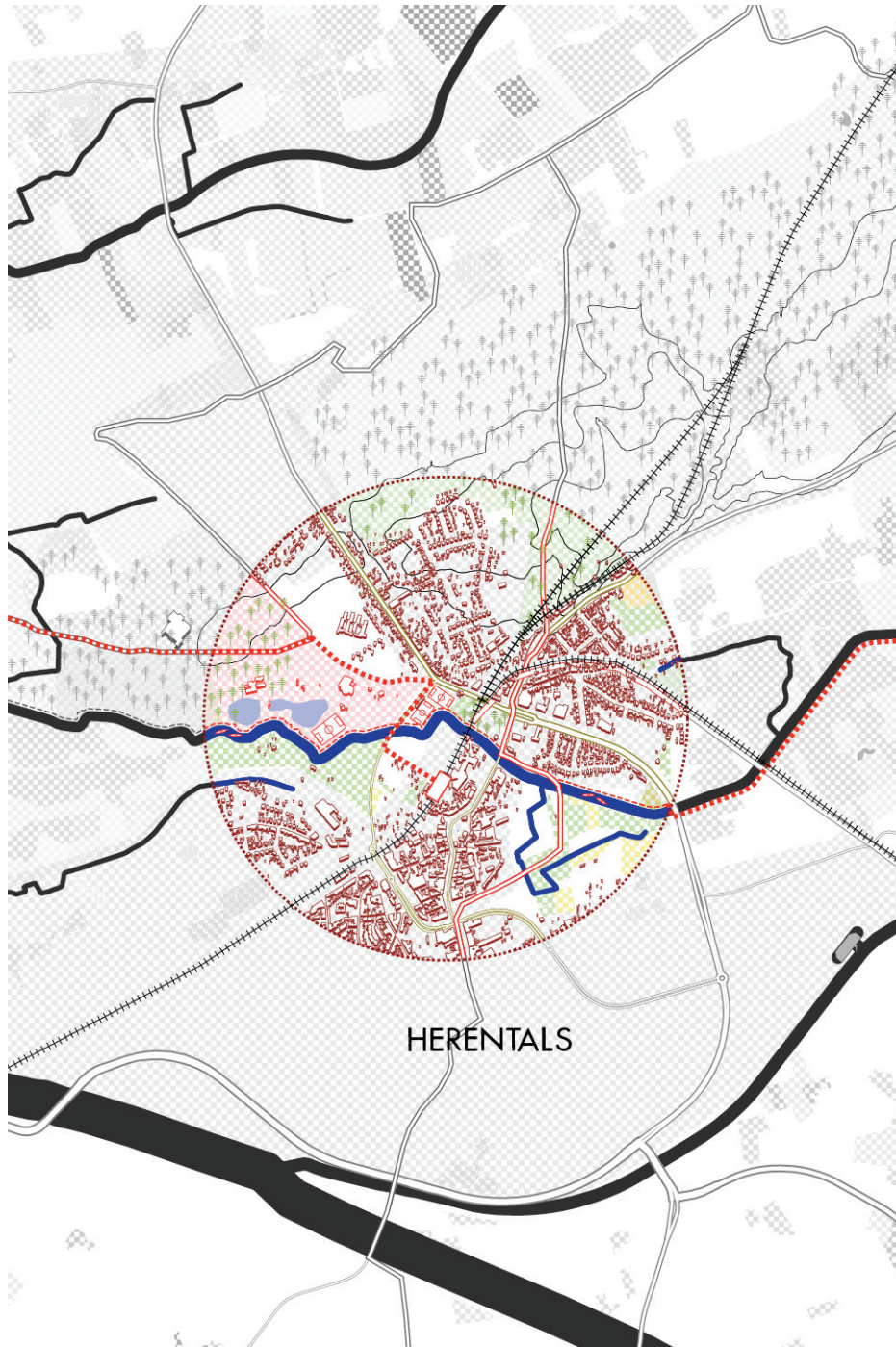
vernieuwing van de Moldernetebrug
voor een beleefbare vallei

belevingsroutes en de herontwikkeling
van kasteel van Grobbendonk

ambiteuze stedelijke
ontwikkeling Olympiadelaan

landbouwboulevard
Roerdompstraat

Zeggeloop ontwikkelen als
groenblauwe openruimtestructuur



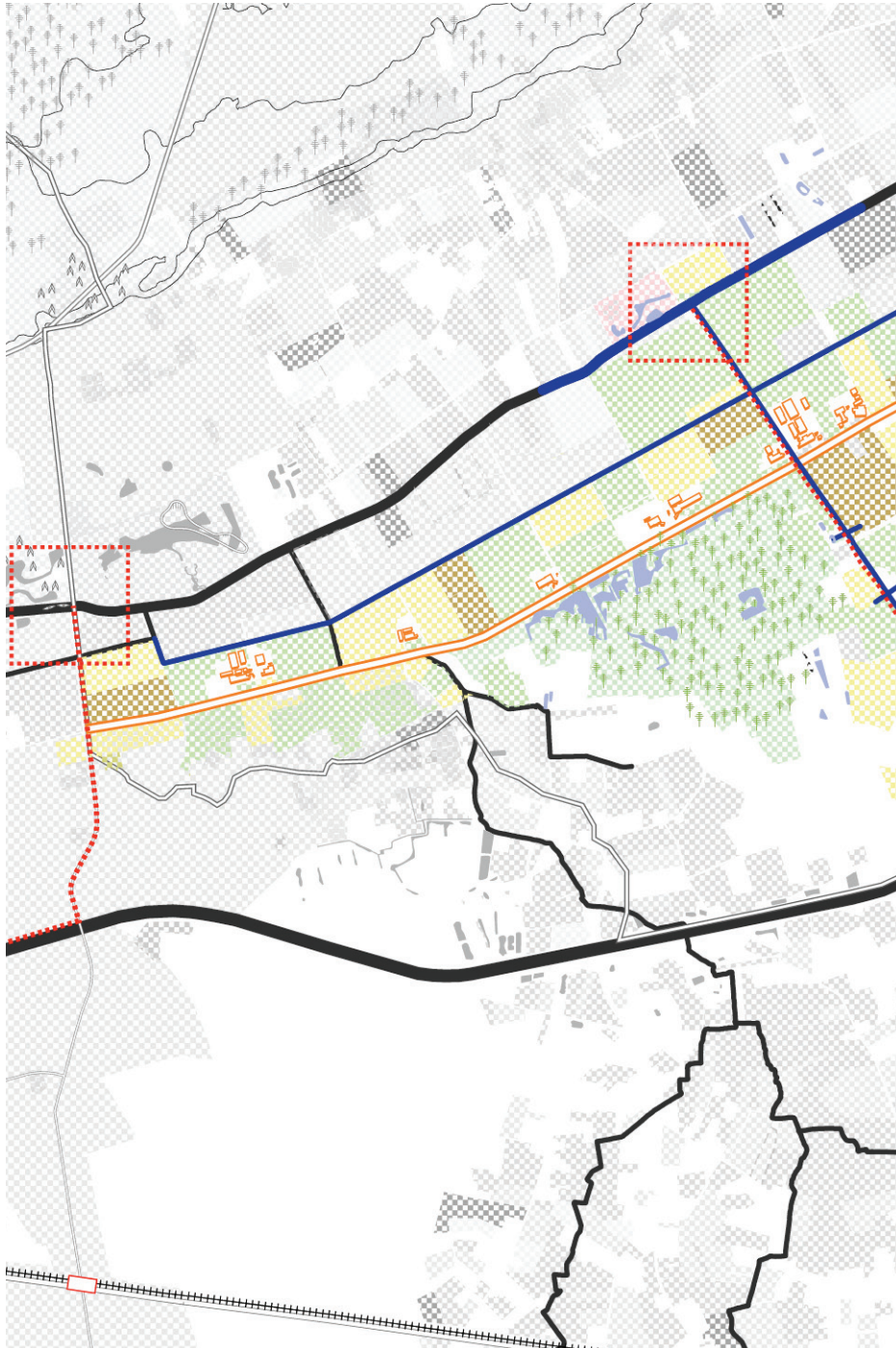
1. Ambitieuze stedelijke ontwikkeling in het gebied van de Olympiadelaan met de Kleine Nete als een groenblauwe ader van formaat (Herentals)

Het lopend ontwerpend onderzoek naar stedelijke ontwikkeling op het gebied rond de Olympiadelaan in Herentals is het eerste gedragen project waar in de toekomst verder op kan ingezoomd worden. De site wordt gekenmerkt door een hoge complexiteit met diverse uitdagingen en ruimteclaims waar nagenoeg alle thema's uit de intentieverklaring een rol spelen. Het ontwerpend onderzoek dat vooral tegemoet moet komen aan de vraag voor extra woningen en voorzieningen toont nu al aan dat een kwalitatieve ontwikkeling ook afhangt van een integrale en proactieve aanpak. Dit is een logische keuze voor een project binnen het kleinstedelijk gebied waar veel verschillende claims samen komen. Dit ambitieuze project gaat op deze manier behalve over stedelijke ontwikkeling ook over het realiseren van ecologische verbindingen, het garanderen van waterberging, mobiliteit, het inrichten van kwalitatieve groen- en recreatieruimtes

Hier ligt een kans om een showcase project te ontwikkelen. Op deze plek moeten antwoorden geformuleerd worden op vragen die ook elders in de vallei een rol spelen. Hoe kan men de ruimtelijke en landschappelijke kwaliteit van de oevers van de Kleine Nete garanderen en zo mogelijk verbeteren en tegelijkertijd verdichten en tegemoetkomen aan de taakstelling voor nieuwe woningen?

pilootproject voor:

relatie stedelijke ontwikkeling - rivier in Grobbendonk
nieuwe ontwikkelingen in Lier
afwerking valleifront in Vorselaar, Poederlee



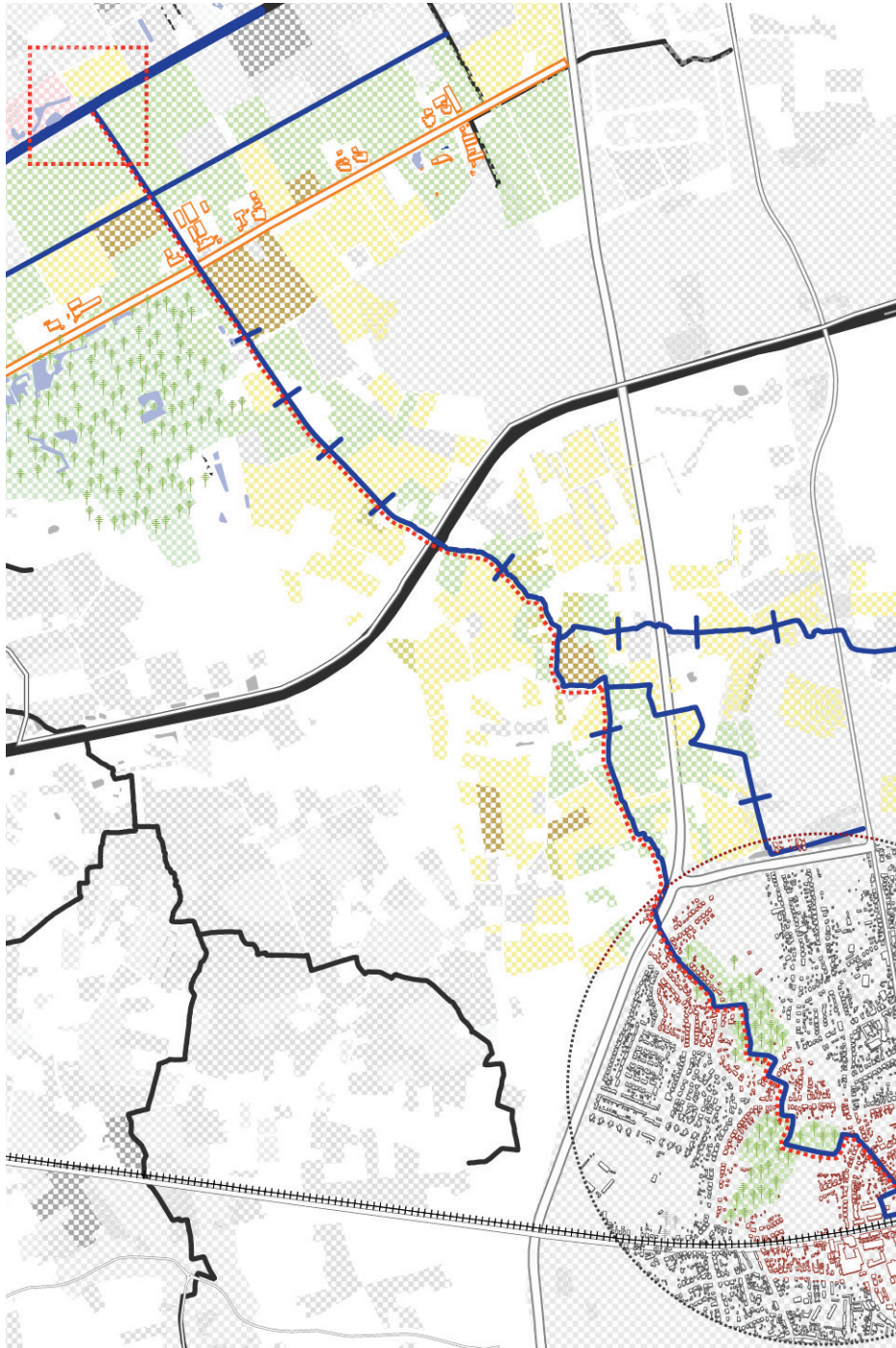
2. Ontwikkelen van Roerdompstraat als landbouwboulevard in een beleefbaar productief landschap (Olen, Geel, Kasterlee)

Dit tweede project is een nieuw idee dat werd gefilterd uit de workshops tijdens de werkateliers. De Roerdompstraat tussen Olen en Geel wordt geflankeerd door verschillende grote landbouwbedrijven. Het homogene en doorheen de tijd geoptimaliseerde productieve landschap is tekenend voor de identiteit van dit deel van de Kleine Nete. Het project "landbouwboulevard Roerdompstraat" focust op het behoud van landbouwactiviteit en zoekt tegelijkertijd naar nieuwe mogelijkheden voor verbreding. Vandaag is de Roerdompstraat naast een belangrijke landbouwwas ook een sluipegweg. Fietsen langs deze straat is vandaag levensgevaarlijk.

Het idee is om een landbouwboulevard te ontwikkelen waar landbouwactiviteiten blijven en verder groeien, maar ook opengesteld kunnen worden voor recreanten. Om dit te kunnen doen kan o.a. doorgaand verkeer gefilterd worden. Het is bijvoorbeeld mogelijk om op deze straat een elektronische tractorsluis te installeren om sluipegverkeer te weren en te starten met de aanleg van een recreatieve verbinding. De Roerdompstraat wordt zo een kwalitatieve recreatieve verbinding parallel aan de Kleine Nete op de plek waar het AOG De Zegge het toekomstige dijkprofiel zal bepalen. Het filteren van verkeer is een direct voordeel voor de landbouwbedrijven, tegelijkertijd kunnen er gesprekken opgestart worden om in de toekomst langs de Roerdompstraat te experimenteren worden met duurzame landbouw, hoevetoerisme en branding van landbouwproducten uit de vallei van de Kleine Nete.

pilootproject voor:

uitbouw instrumentarium voor ondersteuning van valleilandbouw in de gehele vallei (specifiek aan de oevers van de Aa)
hoevetoerisme en landbouwbranding in de gehele vallei



3. Zeggeloop ontwikkelen als groenblauwe openruimtestructuur die Geel verbindt met de Kleine Nete (Geel)

De stad Geel is al enige tijd bezig met saneringsprojecten op de Zeggeloop. Verder ontstaan overal in de vallei ideeën die inspelen op de groen blauwe dooradering van het grondgebied. De zijwaterlopen in de vallei bieden kansen voor waterberging en na een herwaardering kunnen ze eveneens ingezet worden als recreatieve dwarse verbindingen naar omliggende stadskernen. De integrale ontwikkeling van de Zeggeloop wordt in dit kader naar voren geschoven als pilootproject.

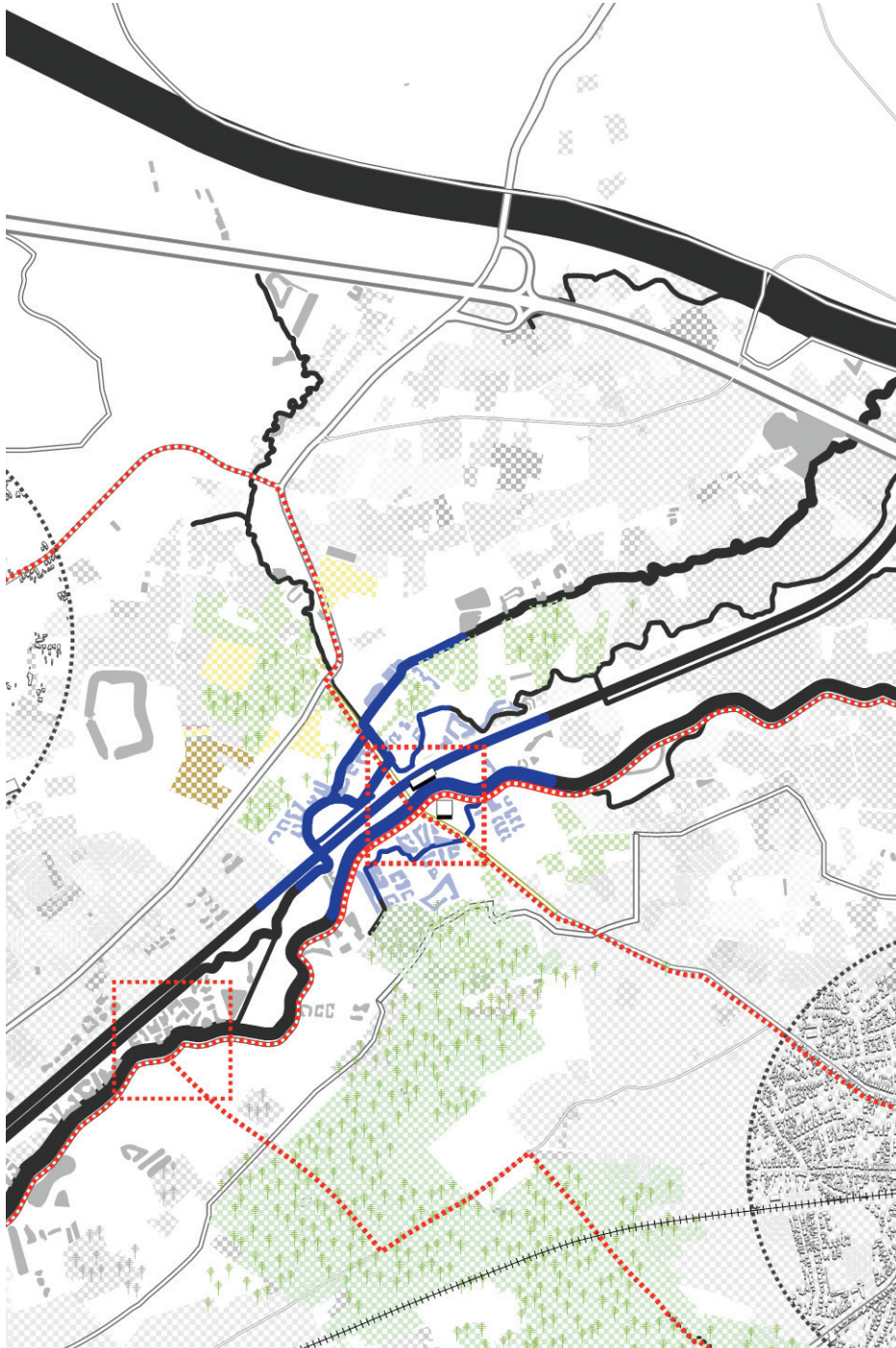
Van de oversteek van de Kleine Nete aan de Ark Van Noë tot in Geel kan worden bekeken hoe de beek toegankelijk gemaakt kan worden en hoe de waterkwaliteit verder verhoogd kan worden. Verder stroomafwaarts moet de herwaardering van zijlopen ingezet worden voor betere waterberging, retentie en irrigatie van het terrein door stuwtjes op landbouwgronden. In de stadskern van Geel kan de beek door een nieuw groendomein stromen en zo bijdragen tot doordachte stedelijke ontwikkeling met waterfront.

pilootproject voor:

Herwaardering kleinere waterlopen: Larumse Loop (Geel), Eisterlee (Grobbendonk), Molenlaak (Herentals)...

Extra recreatieve dwarsverbindingen langs zijwaterlopen: bv tussen de Grote en de Kleine Nete langs Nijlen

Experimenten voor landbouw als waterbeheerder kunnen toegepast worden in de gehele vallei verbinding met de Kleine Nete in Nijlen langs het recent ingerichte Beekpark



4. Vernieuwing van de Moldernetebrug als vertrekpunt voor de ontwikkeling van een meer beleefbare vallei en samenhangende natuur- en landschapsbeheer over de gemeentegrenzen heen (Nijlen, Ranst, Lier).

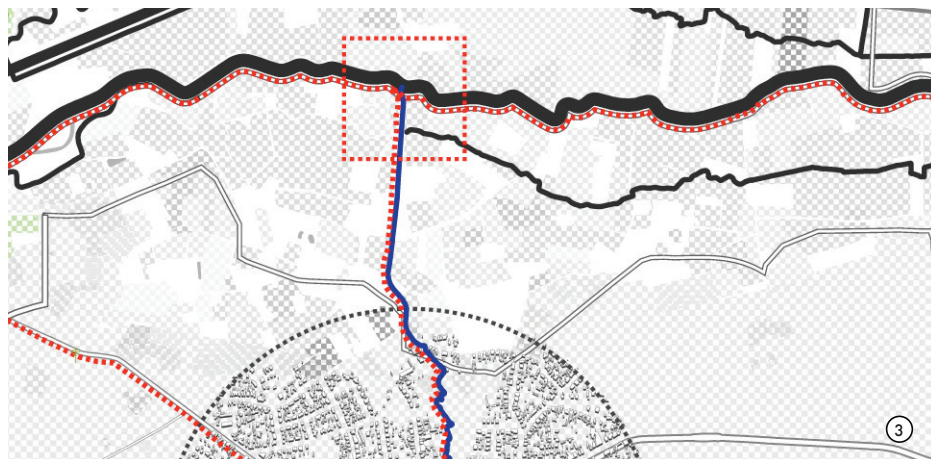
De Moldernetebrug is aan herstel toe en heeft de potentie om te fungeren als toegangspoort voor Nijlen, Ranst en Zandhoven. In Ranst, Zandhoven en Nijlen is de Kleine Nete eveneens de gemeentegrens. Dit maakt dat er tot nu toe minder aandacht werd besteed aan dwarsverbindingen die woonkernen kan verbinden, maar ook de talrijke natuur- en recreatiegebieden (natura 2000, Kesselse Heide, Viersels Gebroekt...) op beide oevers kwalitatief aan elkaar kan koppelen. Er zijn reeds plannen om de Moldernetebrug tussen Nijlen en Ranst te vernieuwen. De herinrichting van deze brug is een uitstekende kans om door ambitieverhoging een nieuwe kwalitatieve verbinding te realiseren.

Op deze strategische plaats komen verschillende types landschappen en recreatieve routes samen. De Moldernetebrug heeft het potentieel om een belangrijk knooppunt te zijn waar het mogelijk moet zijn om ook een landmark te ontwikkelen met een bundeling van recreatieve en natuur-educatieve functies. Dit kan een belangrijke stap zijn in een visieontwikkeling rond het recreatief ontsnipperen van de vallei en de aanpak van het ongewenst recreatieaanbod, een stap in de goede richting voor het ontwikkelen van een meer leefbare vallei.

pilootproject voor:

Verschillende "oversteken" in de vallei:

bijvoorbeeld Lichtaart/Olensteenweg (bobbejaanland), Zeggedijk (Ark van Noë)...



5. Belevingsroutes en de herontwikkeling van o.a. het kasteel van Grobbendonk als motor voor een vanuit de dorpen toegankelijk landschapspark Graafweide-Schupleer (Grobbendonk, Vorselaar)

Een laatste overkoepelend pilootproject voor de vallei werd in nagenoeg elk werkatelier aangehaald. Dit project beschrijft het inrichten van (eventueel meerdaagse) belevingsroutes die erfgoed sites en natuurgebieden in de vallei aan elkaar moeten rijgen. Het ontwikkelen van deze routes moet een gezicht geven aan de Kleine Nete en biedt eveneens een belangrijke kans om de meer dan 60 lopende projecten (groot en klein) te ontsluiten naar recreanten en bewoners.

1. Tweedaagse 'Aa'n de Nete rond Kasteel d'Ursel (Grobbendonk) langs erfgoed en natuurlandschap in o.a. Grobbendonk en Vorselaar, door Graafweide-Schupleer, met de kayak op de Nete, overnachten in een boerderij. Voor de ontwikkeling van deze route kan van start gegaan worden met de herontwikkeling van het kasteel van Grobbendonk als motor voor een vanuit de dorpen toegankelijk landschapspark Graafweide-Schupleer

2. In het gedeelte tussen Herentals en Geel: alternatieve recreatieroutes, dit deel van de Kleine Nete kan vandaag op de meeste plekken niet, of enkel te voet verkend worden, maar stroomt wel door interessante en soms onderbelichte plekken. Nieuwe dwarsverbindingen kunnen hier een alternatief bieden, bijvoorbeeld een verbinding met de oude en te saneren site van Umicore: (De site van Umicore is industrieel erfgoed, boeiend is de link met landschappelijk erfgoed en hoe er een attractie voor zachte recreatie van kan gemaakt worden) of met de oude kleistorten in Olen

3. Tussen Nijlen en Lier bestaat langs de Kleine Nete vandaag al een grote recreatiestroom, maar zoals ook aangehaald in het project rond de Molderneteburg missen dwarsrelaties. Hier is het zelfs mogelijk om een connectie te leggen met de grote Nete.

pilootproject voor:

De strategische herwaardering van bezienswaardigheden als de routes van het knooppuntennetwerk. Doel is om te streven naar een recreatienetwerk dat de troeven van de Kleine Nete op een aantrekkelijke manier belicht en verbindt.